



ធនាគារជាតិ នៃ កម្ពុជា
NATIONAL BANK OF CAMBODIA

ព្រឹត្តិបត្រស្ថិតិសីលក្លរីខណ្ឌ

Balance of Payments Statistics Bulletin

ត្រីមាសទី១ ឆ្នាំ២០២៦ លេខ ៩០

First Quarter 2026, Series No. 90



ប្រសាសន៍របស់ លោកជំទាវ ទេសាភិបាល ធនាគារជាតិនៃកម្ពុជា



ធនាគារជាតិនៃកម្ពុជា មានសេចក្តីសោមនស្ស សូមផ្សព្វផ្សាយព្រឹត្តិបត្រស្ថិតិជញ្ជីងទូទាត់លេខ៩០ ប្រចាំត្រីមាសទី១ ឆ្នាំ២០២៦ ដែលត្រូវបានបោះពុម្ពផ្សាយជាភាសាខ្មែរ និងភាសាអង់គ្លេស។ ព្រឹត្តិបត្រនេះត្រូវបានចងក្រងឡើងជាសេរីទិន្នន័យជាប្រចាំត្រីមាស រួមមាន ស្ថិតិជញ្ជីងទូទាត់ស្ថានភាពវិនិយោគអន្តរជាតិ និងបំណុលក្រៅប្រទេសព្រមជាមួយនឹងការពិពណ៌នាសង្ខេបពីបច្ចុប្បន្នភាពវិស័យក្រៅប្រទេសរបស់ប្រទេសកម្ពុជា។ ព្រឹត្តិបត្រស្ថិតិជញ្ជីងទូទាត់ និងតារាងសង្ខេបស្ថិតិពាក់ព័ន្ធទាំងនេះអាចស្វែងរកបាននៅលើគេហទំព័ររបស់ធនាគារជាតិនៃកម្ពុជា។

ធនាគារជាតិនៃកម្ពុជា សូមជូនដំណឹងដល់សាធារណជនជ្រាបថា ព្រឹត្តិបត្រស្ថិតិជញ្ជីងទូទាត់នេះត្រូវបានចងក្រងនិងចេញផ្សាយ ដោយអនុលោមតាមវិធីសាស្ត្រចងក្រងស្ថិតិជញ្ជីងទូទាត់និងស្ថានភាពវិនិយោគអន្តរជាតិបោះពុម្ពលើកទី៦ (BPM6) នៅឆ្នាំ២០០៩ ដោយមូលនិធិរូបិយវត្ថុអន្តរជាតិ (IMF)។ ធនាគារជាតិនៃកម្ពុជា នៅតែបន្តអភិវឌ្ឍ និងពង្រឹងវិធីសាស្ត្រចងក្រងស្ថិតិជញ្ជីងទូទាត់នេះឱ្យមានភាពប្រសើរឡើង ដើម្បីផលិតទិន្នន័យស្ថិតិជញ្ជីងទូទាត់ក្រោមតារាងស្តង់ដារអន្តរជាតិសម្រាប់បម្រើដល់ការប្រើប្រាស់របស់សាធារណជន ឱ្យកាន់តែមានប្រសិទ្ធភាពខ្ពស់។

“កំណត់បង្ហាញបច្ចេកទេស” នៅផ្នែកខាងក្រោយនៃព្រឹត្តិបត្រនេះបានបង្ហាញអំពីសេចក្តីអធិប្បាយសង្ខេប សម្រាប់អ្នកអាន អ្នកប្រើប្រាស់ទិន្នន័យ និងសាធារណជន ក្នុងការស្វែងយល់បន្ថែមអំពីវិធីសាស្ត្រចងក្រង BPM6 ដោយក្នុងនោះរួមមាន ទស្សនាទាននិងនិយមន័យ ប្រភពទិន្នន័យ វិធីសាស្ត្រចងក្រង និងតារាងសង្ខេបស្តីពីការផ្លាស់ប្តូររវាង BPM5 និង BPM6។

ធនាគារជាតិនៃកម្ពុជា សូមថ្លែងអំណរគុណចំពោះ ក្រសួង-ស្ថាប័នពាក់ព័ន្ធ និងអ្នកផ្តល់ទិន្នន័យ ដែលតែងតែផ្តល់កិច្ចសហការល្អក្នុងការផ្តល់ទិន្នន័យ ជាធាតុចូលយ៉ាងសំខាន់គាំទ្រដល់និរន្តរភាពនៃការចងក្រងស្ថិតិជញ្ជីងទូទាត់ក៏ដូចជាព្រឹត្តិបត្រស្ថិតិជញ្ជីងទូទាត់របស់ប្រទេសកម្ពុជានាពេលកន្លងមក។

ធនាគារជាតិនៃកម្ពុជា សូមថ្លែងអំណរគុណចំពោះចំណាប់អារម្មណ៍របស់អ្នកអាន និងអ្នកប្រើប្រាស់ទិន្នន័យមកលើព្រឹត្តិបត្រស្ថិតិជញ្ជីងទូទាត់របស់ប្រទេសកម្ពុជា។

ថ្ងៃពុធ ១៥រោច ខែផល្គុន ឆ្នាំម្សាញ់ សប្តស័ក ព.ស.២៥៦៩
រាជធានីភ្នំពេញ ថ្ងៃទី១៨ ខែមីនា ឆ្នាំ២០២៦

ទេសាភិបាល

ជា សិរី

មាតិកា

២០២១

ទំព័រ

កំណត់សម្គាល់	៣
ផ្នែកសំខាន់ៗ	៤
សមាសភាគគន្លឹះ:	៤
បំណុលគន្លឹះ:	៤
រូបទី១ ៖ សមាសភាគគណនីចរន្ត និងគណនីដើមទុន	៤
ការវិភាគលើការដ្ឋានស្ថាន	៥
គណនីចរន្ត និងគណនីដើមទុន	៥
គណនីចរន្ត	៥
រូបទី២ ៖ ការនាំចេញ និងការនាំចូល	៥
រូបទី៣ ៖ សេវា (ឥណទាន និងឥណពន្ធ)	៦
រូបទី៤ ៖ ចំណូលបឋម (ឥណទាន និងឥណពន្ធ)	៧
រូបទី៥ ៖ ចំណូលបន្ទាប់បន្សំ (ឥណទាន និងឥណពន្ធ)	៨
គណនីដើមទុន	៨
រូបទី៦ ៖ គណនីដើមទុន	៨
គណនីហិរញ្ញវត្ថុ	៩
រូបទី៧ ៖ សមាសភាគគណនីហិរញ្ញវត្ថុ	៩
ស្ថានភាពវិនិយោគអន្តរជាតិ	១០
រូបទី៨ ៖ សមាសភាគស្ថានភាពវិនិយោគអន្តរជាតិ	១០
តារាងស្ថិតិជញ្ជីងទូទាត់	១១
តារាង១ ៖ តារាងស្ថិតិជញ្ជីងទូទាត់របស់ប្រទេសកម្ពុជា	១១
តារាង២ ៖ គណនីទំនិញ	១២
តារាង៣ ៖ គណនីសេវា	១៣
តារាង៤ ៖ គណនីចំណូលបឋម	១៤
តារាង៥ ៖ គណនីចំណូលបន្ទាប់បន្សំ	១៥
តារាង៦ ៖ គណនីដើមទុន	១៦
តារាង៧ ៖ គណនីហិរញ្ញវត្ថុ	១៧
តារាង៨ ៖ ស្ថានភាពវិនិយោគអន្តរជាតិ	១៨
តារាង៩ ៖ បំណុលក្រៅប្រទេស បែងចែកតាមប្រភេទ	១៩
តារាង១០ ៖ អនុបាតជញ្ជីងទូទាត់	២០
កំណត់បន្ទាញបច្ចេកទេស	២១

កំណត់សម្គាល់ ៖

ការសាកសួរព័ត៌មាន

ចំពោះព័ត៌មានបន្ថែមអំពីស្ថិតិជញ្ជីងទូទាត់ និងស្ថិតិដែលពាក់ព័ន្ធសូមទំនាក់ទំនងនាយកដ្ឋានស្ថិតិអគ្គនាយកដ្ឋានគោលនយោបាយនិងសហប្រតិបត្តិការអន្តរជាតិ ធនាគារជាតិនៃកម្ពុជា តាមទូរស័ព្ទលេខ៖ (៨៥៥) ២៣ ៧២២ ៥៦៣-១១១៨ ឬតាមអ៊ីម៉ែល statistics@nbc.gov.kh។

ការចេញផ្សាយលើកក្រោយ

ការចេញផ្សាយ

ពេលវេលាចេញផ្សាយ

ត្រីមាសទី២ ឆ្នាំ២០២៥

ថ្ងៃទី៣០ ខែមិថុនា ឆ្នាំ២០២៥

ការកែប្រែក្នុងការចេញផ្សាយលើកនេះ

កំណែ ៖

ការចេញផ្សាយលើកនេះ រាប់បញ្ចូលការកែតម្រូវទិន្នន័យមួយចំនួននៅក្នុងគណនីចរន្ត គណនីហិរញ្ញវត្ថុ តារាងស្ថានភាពវិនិយោគអន្តរជាតិ និងតារាងបំណុលក្រៅប្រទេស ។

ការកែតម្រូវក្នុងគណនីចរន្ត រួមមាន៖ ១/-ផ្នែកគណនីទំនិញ (ឥណទាន) ក្នុងត្រីមាសទី៣ ឆ្នាំ២០២៥ ២/-គណនីសេវា (ឥណទាន) ក្នុងត្រីមាសទី៣ ឆ្នាំ២០២៥ និងគណនីសេវា (ឥណទាន) ក្នុងត្រីមាសទី២ និងទី៣ ឆ្នាំ២០២៥ ៣/-គណនីចំណូលបឋម (ឥណទាន) ក្នុងត្រីមាសទី២ និងចំណូលបឋម (ឥណទាន) ក្នុងត្រីមាសទី១ ដល់ទី៣ ឆ្នាំ២០២៥ និង៤/-គណនីចំណូលបន្ទាប់បន្សំ (ឥណទាន) ក្នុងត្រីមាសទី២ និងទី៣ ឆ្នាំ២០២៥ ។

ការកែតម្រូវក្នុងគណនីហិរញ្ញវត្ថុ រួមមាន៖ ១/-ផ្នែកទ្រព្យសកម្មហិរញ្ញវត្ថុសុទ្ធ ខ្ទង់វិនិយោគផ្សេងទៀត ក្នុងត្រីមាសទី៣ ឆ្នាំ២០២៥ និង ២/-ផ្នែកទ្រព្យអកម្មហិរញ្ញវត្ថុសុទ្ធ ខ្ទង់គណនីវិនិយោគផ្ទាល់បរទេស ក្នុងត្រីមាសទី១ ដល់ទី៣ និងវិនិយោគផ្សេងទៀត ក្នុងត្រីមាសទី២ និងទី៣ ឆ្នាំ២០២៥ ។

ការកែតម្រូវក្នុងតារាងស្ថានភាពវិនិយោគរបស់ប្រទេសកម្ពុជា រួមមាន៖ ១/-ផ្នែកទ្រព្យសកម្ម ខ្ទង់វិនិយោគផ្សេងទៀត ក្នុងត្រីមាសទី៣ ឆ្នាំ២០២៥ និង ២/-ផ្នែកទ្រព្យអកម្ម ខ្ទង់វិនិយោគផ្ទាល់បរទេស ក្នុងត្រីមាសទី១ ដល់ទី៣ ឆ្នាំ២០២៥ ។

ការកែតម្រូវតារាងបំណុលក្រៅប្រទេសគឺ ផ្នែករដ្ឋាភិបាលទូទៅ ខ្ទង់ប្រាក់កម្ចី ក្នុងត្រីមាសទី៣ ឆ្នាំ២០២៥។

ការកែតម្រូវទាំងនេះ ត្រូវបានធ្វើឡើងដោយសារការកែតម្រូវពីសំណាក់ប្រភពទិន្នន័យ និងវិធីសាស្ត្រចងក្រង។

ការកែប្រែក្នុងការចេញផ្សាយលើកក្រោយ

ការកែតម្រូវនឹងត្រូវបានរៀបចំធ្វើឡើងផងដែរចំពោះសមាសភាគមួយចំនួនផ្សេងទៀតនៃស្ថិតិជញ្ជីងទូទាត់ដោយយោងទៅតាមការកែតម្រូវការប៉ាន់ស្មានពីប្រភពទិន្នន័យ។

អក្សរកាត់

- BOP** ស្ថិតិជញ្ជីងទូទាត់
- BPM6** វិធីសាស្ត្រចងក្រងស្ថិតិជញ្ជីងទូទាត់និងស្ថានភាពវិនិយោគអន្តរជាតិ បោះពុម្ពលើកទី៦
- NBC** ធនាគារជាតិនៃកម្ពុជា
- n.i.e** មិនមានរាប់បញ្ចូលនៅកន្លែងផ្សេងទៀត

ការតម្រឹមតួលេខ

ភាពខ្វះចន្លោះដោយអន្លើរវាងចំនួនសរុប និងផលបូកក្នុងការបោះពុម្ពផ្សាយលើកនេះ បណ្តាលមកពីការតម្រឹមតួលេខ។

ឯកតារូបិយវត្ថុ

១ ប៊ីលានរៀល = ១.០០០.០០០.០០០ រៀល។

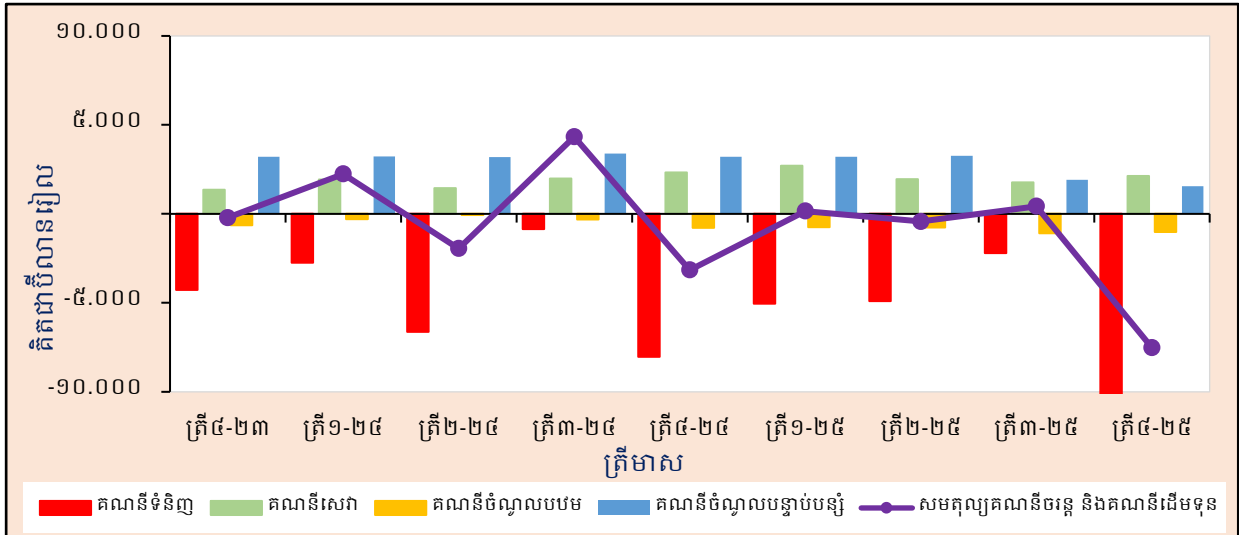
ផ្នែកសំខាន់ៗ
សមាសភាគគណនី

គិតជាប៊ីលាន រៀល	ត្រី.៤-២៣	ត្រី.១-២៤	ត្រី.២-២៤	ត្រី.៣-២៤	ត្រី.៤-២៤	ត្រី.១-២៤	ត្រី.២-២៤	ត្រី.៣-២៤	ត្រី.៤-២៤	បម្រែបម្រួលជា % ត្រី.៤-២៤/ត្រី.៣-២៤	បម្រែបម្រួលជា % ត្រី.៤-២៤/ត្រី.៤-២៤
គណនីចរន្ត និងគណនីដើមទុន											
សមតុល្យគណនីទំនិញ	-៤.២៧៩	-២.៧៨១	-៦.៦៣៤	-៤៩៤	-៤.០៤០	-៤.០៤៦	-៤.៩១០	-២.២០៩	-១០.២០៤	-	២៧,០
សេវា (សុទ្ធ)	១.៣៤៤	១.៩៣១	១.៤៣៩	១.៩៧៤	២.៣២៣	២.៧០៧	១.៩៤៤	១.៧៤០	២.១២៣	១៩,៣	-៤,៦
ចំណូលបឋម (សុទ្ធ)	-៦៤៤	-២៥៤	-៧០	-៣១១	-៧៤១	-៧៧៧	-៧៧៧	-៧៧៧	-៧៧៧	-	៣០,៤
ចំណូលបន្ទាប់បន្សំ (សុទ្ធ)	៣.២០៩	៣.២៣២	៣.១៩២	៣.៣៤៤	៣.២១៦	៣.២០៦	៣.២៦៥	១.៩១០	១.៩៤៧	-១៤,៤	-៤១,៦
សមតុល្យគណនីដើមទុន	១៤៤	១២៤	១២៤	១២៤	១២៧	៣៣	៣៣	៣៣	៣៣	០,២	-៧៤,១
សមតុល្យគណនីចរន្ត និងគណនីដើមទុន	-២១៦	-២.២៤៤	-១.៩៤៤	-៤.៣៣០	-៣.១៥៦	-១៥៣	-៤៣២	-៤៣២	-៧.៤១៧	-	-
គណនីហិរញ្ញវត្ថុ											
វិនិយោគផ្ទាល់ (សុទ្ធ)	-៣.៩៣៣	-៣.៤០៩	-៣.២៦៣	-៥.១៦៤	-៤.៩៤៤	-៣.៤៦០	-៤.៥៦៣	-៦.១៤៤	-៥.៣០០	-១៤,៣	៧,០
វិនិយោគលើផលបត្រ (សុទ្ធ)	៥៦	-៥២៦	៣០២	១.៧៤១	៤៤១	-៩០២	១៣៧	៣៤៤	-២១១	-	-
និស្សន្ទហិរញ្ញវត្ថុ (សុទ្ធ)	មិនមាន	មិនមាន	មិនមាន	មិនមាន	មិនមាន	មិនមាន	មិនមាន	មិនមាន	មិនមាន	មិនមាន	មិនមាន
វិនិយោគផ្សេងទៀត (សុទ្ធ)	៥.៥៥៩	៥.៩៣០	១.៤១៧	៦.០២៦	-២.៣៥៦	៤.០៦៤	១.៤៦៧	៤.៩៦៧	-១.២៩៤	-	-៤៥,១
ទ្រព្យសកម្មជាទុនបម្រុងបរទេស	១៤៦	-៦៣៩	-១៧៤	២៤៤	២៤៤	២៤៤	២៤៤	២៤៤	២៤៤	៤៣,៤	-២៦,៣
សមតុល្យគណនីហិរញ្ញវត្ថុ	១.៤៤៤	៩៥៦	-១.៧១៧	២.៤៤៤	-៤.៥៥៧	៣.៧៥៧	-៩១១	៧៥៤	-៥.១២៤	-	១២,៦
ស្ថានភាពវិនិយោគអន្តរជាតិ											
ស្ថានភាពវិនិយោគអន្តរជាតិ (សុទ្ធ)	-១៥៣.១៣៤	-១៥៥.៤១៥	-១៥៦.៣០៩	-១៥៣.៣១៦	-១៥៣.៧៥៤	-១៣៥.៤៣៧	-១៣៥.១៣០	-១២៦.៦៧១	-១២៦.៦៥១	-	-១៣,៣

ចំណុចគន្លឹះ

ក្នុងត្រីមាសទី៤ ឆ្នាំ២០២៤ ជញ្ជីងទូទាត់កម្ពុជាមានអតិរេក ១.៦៧៥ ប៊ីលានរៀល កើនឡើង ៧៦២ ប៊ីលានរៀល ធៀបនឹងអតិរេក ៩១៤ ប៊ីលានរៀល ក្នុងត្រីមាសមុន ដោយសារគណនីហិរញ្ញវត្ថុបានប្តូរ ពីទ្រព្យសកម្មសុទ្ធ ទៅទ្រព្យអកម្មសុទ្ធ ខណៈគណនីចរន្តនិងដើមទុនបានប្តូរពីអតិរេកទៅជាឱនភាព។ គណនីចរន្តនិងដើមទុនមានឱនភាព ៧.៥១៧ ប៊ីលានរៀល បានប្តូរពីអតិរេក ៤២៩ ប៊ីលានរៀល ក្នុងត្រីមាសមុន ដែលជាចម្បងបណ្តាលមកពីការកើនឡើងនៃឱនភាពគណនីទំនិញ គូបផ្សំនឹងការ ថយចុះនៃអតិរេកគណនីចំណូលបន្ទាប់បន្សំ ខណៈដែលអតិរេកគណនីសេវាបានកើនឡើង និង ឱនភាពគណនីចំណូលបឋមបានថយចុះ។

រូបទី១ ៖ សមាសភាគគណនីចរន្ត និងគណនីដើមទុន



គណនីហិរញ្ញវត្ថុបានបង្ហាញទ្រព្យអកម្មសុទ្ធ ៥.១២៤ ប៊ីលានរៀល បានប្តូរពីទ្រព្យសកម្មសុទ្ធ ៧៩ ប៊ីលានរៀល ក្នុងត្រីមាសមុន ជាចម្បងដោយសារការប្តូរពីទ្រព្យសកម្មសុទ្ធទៅទ្រព្យអកម្មសុទ្ធនៃ វិនិយោគផ្សេងទៀត និងវិនិយោគលើផលបត្រ ខណៈដែលទ្រព្យអកម្មសុទ្ធនៃវិនិយោគផ្ទាល់បាន ថយចុះ។

គិតត្រឹមចុងត្រីមាសទី៤ ឆ្នាំ២០២៤ ស្ថានភាពវិនិយោគអន្តរជាតិរបស់ប្រទេសកម្ពុជាបាន បង្ហាញទ្រព្យអកម្មបរទេសសុទ្ធចំនួន ១២៤.៦៤១ ប៊ីលានរៀល បានថយចុះ ២.០៣០ ប៊ីលានរៀល (១,៦%) ពីទ្រព្យអកម្មបរទេសសុទ្ធ ១២៦.៦៧១ ប៊ីលានរៀល នៅចុងត្រីមាសមុន។ ធៀបនឹងចុងត្រីមាស ដូចគ្នាឆ្នាំមុន ស្ថានភាពវិនិយោគអន្តរជាតិរបស់ប្រទេសកម្ពុជាបានថយចុះ ១៩.១១៣ ប៊ីលានរៀល (១៣,៣%) នៃទ្រព្យអកម្មបរទេសសុទ្ធ ពី ១៤៣.៧៥៤ ប៊ីលានរៀល។

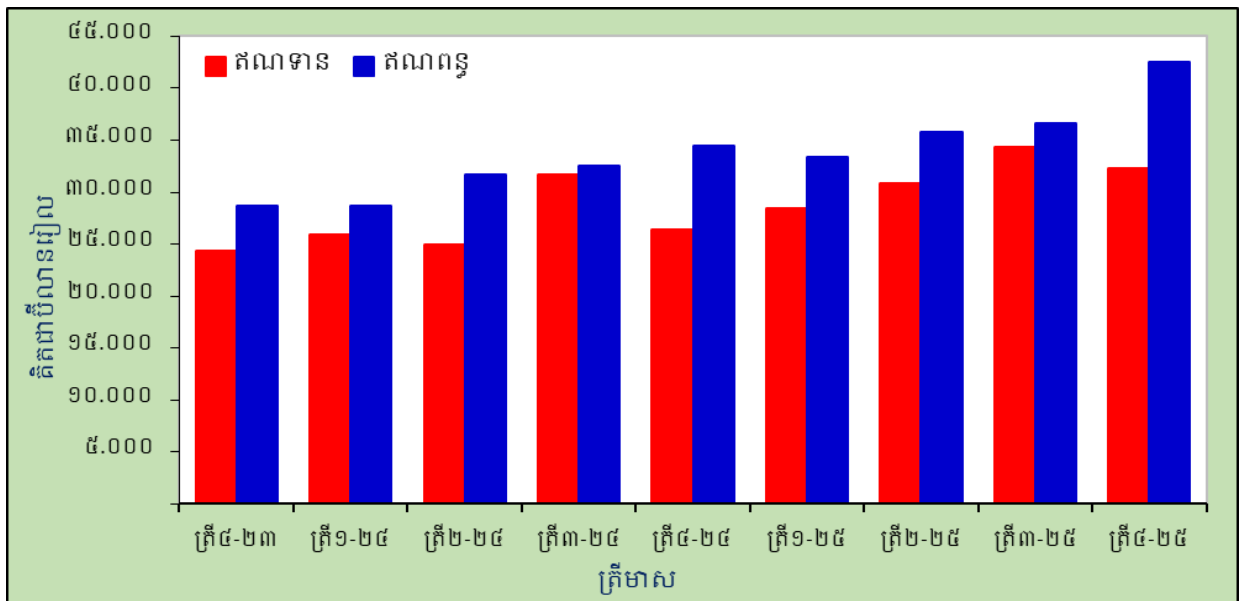
**ការវិនិយោគលើការងារប៉ាន់ស្មាន
គណនីចរន្ត និងគណនីដើមទុន
គណនីចរន្ត**

គណនីចរន្តមានឱនភាព ៧.៥៥០ ប៊ីលានរៀល បានប្តូរពីអតិរេក ៣៩៧ ប៊ីលានរៀល ក្នុង ត្រីមាសមុន ដែលជាចម្បងបណ្តាលមកពីការកើនឡើងឱនភាពគណនីទំនិញ គួបផ្សំនឹងការថយចុះ អតិរេកគណនីចំណូលបន្ទាប់បន្សំ ខណៈដែលអតិរេកគណនីសេវាបានកើនឡើង និងឱនភាពគណនី ចំណូលបឋមបានថយចុះ។ ធៀបនឹងគ្រាដូចគ្នាឆ្នាំមុន ឱនភាពគណនីចរន្តបានកើនឡើង ៤.២៦៨ ប៊ីលានរៀល (១,៣៨៦) ពីឱនភាព ៣.២៨៣ ប៊ីលានរៀល។

ទំនិញ

សមតុល្យគណនីទំនិញមានឱនភាព ១០.២០៩ ប៊ីលានរៀល បានកើនឡើង ៨.០០០ ប៊ីលានរៀល (៣,៦៨៦) ពីឱនភាព ២.២០៩ ប៊ីលានរៀល ក្នុងត្រីមាសមុន។ ធៀបនឹងគ្រាដូចគ្នាឆ្នាំមុន គណនីនេះបាន កើនឡើង ២.១៦៩ ប៊ីលានរៀល (២៧%) ពីឱនភាព ៨.០៤០ ប៊ីលានរៀល។

រូបទី២ ៖ ការនាំចេញ និងការនាំចូល



ការនាំចេញទំនិញមាន ៣២.២៧០ ប៊ីលានរៀល បានថយចុះ ២.០៩១ ប៊ីលានរៀល (៦,១%) ពី ៣៤.៣៦១ ប៊ីលានរៀល ក្នុងត្រីមាសមុន។ ការថយចុះការនាំចេញនេះ ជាលទ្ធផលមកពីការថយចុះ ការនាំចេញសម្លៀកបំពាក់ ២.៣២៤ ប៊ីលានរៀល (១៧,៣%) ផលិតផលកាត់ដេរផ្សេងៗ ២២១ ប៊ីលានរៀល (៧,៦%) និងគ្រឿងអេឡិចត្រូនិក ១២ ប៊ីលានរៀល (១,៣%) ខណៈដែលការនាំចេញផលិតផល កសិកម្មបានកើនឡើង ៤៩៤ ប៊ីលានរៀល (១៣,៧%) ស្បែកដើង ១៨៥ ប៊ីលានរៀល (៩,១%) និង ទោចក្រយាន ៩៦ ប៊ីលានរៀល (១៧,៣%)។ ធៀបនឹងគ្រាដូចគ្នាឆ្នាំមុន ការនាំចេញទំនិញបានកើនឡើង ៥.៩០៧ ប៊ីលានរៀល (២២,៤%) ពី ២៦.៣៦២ ប៊ីលានរៀល។

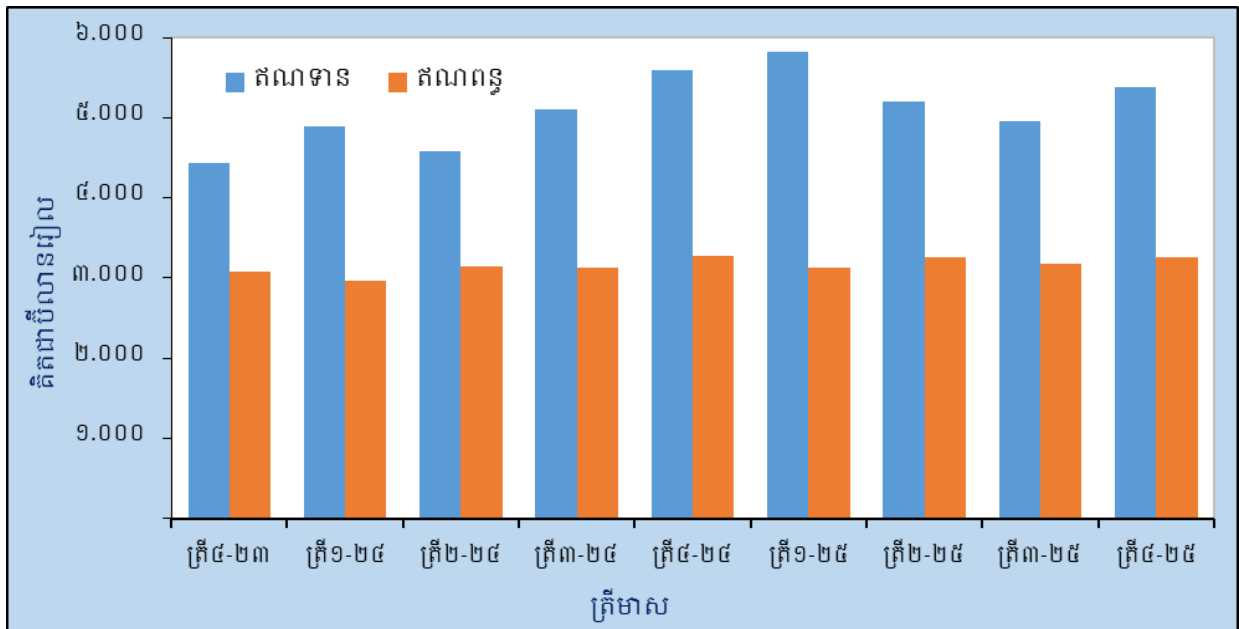
ការនាំចូលទំនិញមាន ៤២.៤៧៩ ប៊ីលានរៀល បានកើនឡើង ៥.៩១០ ប៊ីលានរៀល (១៦,២%) ពី ៣៦.៥៦៩ ប៊ីលានរៀល ក្នុងត្រីមាសមុន។ ការកើនឡើងការនាំចូលនេះ ជាចម្បងដោយសារការកើនឡើង វត្ថុធាតុដើមសម្រាប់វិស័យកាត់ដេរ ៥៧៨ ប៊ីលានរៀល (៩,៣%) ម្ហូបអាហារនិងភេសជ្ជៈ ៣០៥ ប៊ីលានរៀល (១៤,៨%) យានយន្ត ១៦៩ ប៊ីលានរៀល (៦,១%) និងសម្ភារនិងបរិក្ខារសំណង់ ៦ ប៊ីលានរៀល (០,១%) ខណៈដែលការនាំចូលប្រេងឥន្ធនៈថយចុះ ៧៥៥ ប៊ីលានរៀល (១៧,៩%)។ ធៀបនឹងគ្រាដូចគ្នាឆ្នាំមុន ការនាំចូលទំនិញបានកើនឡើង ៨.០៧៦ ប៊ីលានរៀល (២៣,៥%) ពី ៣៤.៤០៣ ប៊ីលានរៀល។

សេវា

គណនីសេវាមានអតិរេក ២.១២៣ ប៊ីលានរៀល បានកើនឡើង ៣៤៤ ប៊ីលានរៀល (១៩,៣%) ពីអតិរេក ១.៧៨០ ប៊ីលានរៀល ក្នុងត្រីមាសមុន។ ការកើនឡើងនៃអតិរេកនេះបណ្តាលមកពីការកើនឡើងនៃការនាំចេញសេវាល្បឿនជាងការនាំចូលសេវា។ ធៀបនឹងគ្រាដូចគ្នាឆ្នាំមុន គណនីសេវាបានថយចុះ ២០០ ប៊ីលានរៀល (៨,៦%) ពីអតិរេក ២.៣២៣ ប៊ីលានរៀល។

ការនាំចេញសេវាមាន ៥.៣៨៩ ប៊ីលានរៀល បានកើនឡើង ៤២៩ ប៊ីលានរៀល (៨,៧%) ពី ៤.៩៦០ ប៊ីលានរៀល ក្នុងត្រីមាសមុន ដែលជាចម្បងបណ្តាលមកពីការកើនឡើងការនាំចេញសេវាធ្វើដំណើរ ៣៧៩ ប៊ីលានរៀល (១១%) សេវាដឹកជញ្ជូន ១០១ ប៊ីលានរៀល (១៤,២%) ទំនិញនិងសេវារដ្ឋាភិបាល n.i.e. ២៥ ប៊ីលានរៀល (១៤,៦%) សេវាពាណិជ្ជកម្មផ្សេងទៀត ៤ ប៊ីលានរៀល (២,១%) សេវាហិរញ្ញវត្ថុ ១ ប៊ីលានរៀល (២១,៨%) និងសេវាផ្ទាល់ខ្លួន វប្បធម៌ និងការកម្សាន្ត ១ ប៊ីលានរៀល (១,៥៨%) ខណៈដែលការនាំចេញសេវាទូរគមនាគមន៍ កុំព្យូទ័រ និងព័ត៌មានបានថយចុះ ៧៦ ប៊ីលានរៀល (២៣,៩%) សេវាធានារ៉ាប់រងនិងសោធននិវត្តន៍ ៤ ប៊ីលានរៀល (៨៧,៣%) សេវាសាងសង់ ០,៣ ប៊ីលានរៀល (០,៥%) និងសេវាប្រើប្រាស់កម្មសិទ្ធិបញ្ញា ០,០៣ ប៊ីលានរៀល (០,៤%) ។ ធៀបនឹងគ្រាដូចគ្នាឆ្នាំមុន ការនាំចេញសេវាបានថយចុះ ២១៣ ប៊ីលានរៀល (៣,៨%) ពី ៥.៦០២ ប៊ីលានរៀល។

រូបទី៣ ៖ សេវា (ឥណទាន និងឥណពន្ធ)



ការនាំចូលសេវាមាន ៣.២៦៥ ប៊ីលានរៀល បានកើនឡើង ៨៥ ប៊ីលានរៀល (២,៧%) ពី ៣.១៨០ ប៊ីលានរៀល ក្នុងត្រីមាសមុន ជាចម្បងបណ្តាលមកពីការកើនឡើងការនាំចូលសេវាដឹកជញ្ជូន ៦៧ ប៊ីលានរៀល (៣,៨%) សេវាពាណិជ្ជកម្មផ្សេងទៀត ៤៣ ប៊ីលានរៀល (៣៨,៦%) សេវាធ្វើដំណើរ ២៨ ប៊ីលានរៀល (៥,៣%) សេវាធានារ៉ាប់រងនិងសោធននិវត្តន៍ ២៧ ប៊ីលានរៀល (១០,៤%) ទំនិញនិងសេវារដ្ឋាភិបាល n.i.e. ១៣ ប៊ីលានរៀល (៥៤,៦%) និងសេវាហិរញ្ញវត្ថុ ១ ប៊ីលានរៀល (៤,១%) ខណៈដែលការនាំចូលសេវាសាងសង់បានថយចុះ ៦៦ ប៊ីលានរៀល (៣៨,៩%) សេវាប្រើប្រាស់កម្មសិទ្ធិបញ្ញា ១៤ ប៊ីលានរៀល (៩,៥%) សេវាទូរគមនាគមន៍ កុំព្យូទ័រ និងព័ត៌មាន ១២ ប៊ីលានរៀល (៧,១%) និងសេវាផ្ទាល់ខ្លួន វប្បធម៌ និងការកម្សាន្ត ០,៣ ប៊ីលានរៀល (៥៥,១%)។ ធៀបនឹងគ្រាដូចគ្នាឆ្នាំមុន ការនាំចូលសេវាបានថយចុះ ១៣ ប៊ីលានរៀល (០,៤%) ពី ៣.២៧៨ ប៊ីលានរៀល។

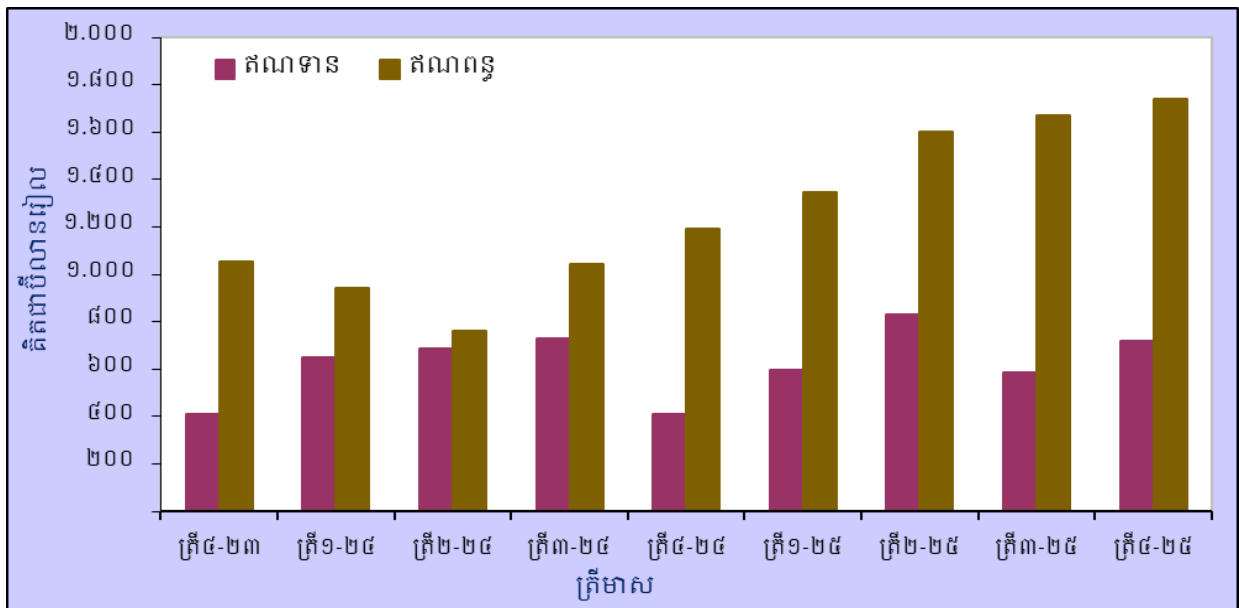
ចំណូលបឋម

គណនីចំណូលបឋមមានឱនភាព ១.០២២ ប៊ីលានរៀល បានថយចុះ ៦២ ប៊ីលានរៀល (៥,៧%) ពីឱនភាព ១.០៨៤ ប៊ីលានរៀល ក្នុងត្រីមាសមុន ជាចម្បងបណ្តាលមកពីគណនីចំណូលបឋម (ឥណទាន) កើនឡើងលឿនជាងគណនីចំណូលបឋម (ឥណទាន)។ ឱនភាពគណនីចំណូលបឋមបានកើនឡើង ២៤១ ប៊ីលានរៀល (៣០,៨%) ពីឱនភាព ៧៨១ ប៊ីលានរៀល ក្នុងគ្រាដូចគ្នាមុន។

ចំណូលបឋម (ឥណទាន) មាន ៧១៩ ប៊ីលានរៀល បានកើនឡើង ១៣៤ ប៊ីលានរៀល (២២,៨%) ពី ៥៨៦ ប៊ីលានរៀល ក្នុងត្រីមាសមុន ដោយសារការកើនឡើងចំណូលពីការវិនិយោគ ១៥៤ ប៊ីលានរៀល (២៨,៧%) ខណៈដែលចំណូលពីប្រាក់បៀវត្សនិយោជិតបានថយចុះ ២០ ប៊ីលានរៀល (៤០,៥%)។ ធៀបនឹងត្រីមាសដូចគ្នាមុន ចំណូលបឋម (ឥណទាន) បានកើនឡើង ៣០៧ ប៊ីលានរៀល (៧៤,៥%) ពី ៤១២ ប៊ីលានរៀល។

ចំណូលបឋម (ឥណទាន) មាន ១.៧៤១ ប៊ីលានរៀល បានកើនឡើង ៧២ ប៊ីលានរៀល (៤,៣%) ពី ១.៦៧០ ប៊ីលានរៀល ក្នុងត្រីមាសមុន ដោយសារការកើនឡើងចំណូលពីការវិនិយោគ ៦៩ ប៊ីលានរៀល (៤,៦%) និងប្រាក់បៀវត្សនិយោជិត ២ ប៊ីលានរៀល (១,៤%)។ ចំណូលបឋម (ឥណទាន) បានកើនឡើង ៥៥៨ ប៊ីលានរៀល (៥៥,៩%) ពី ១.១៨៤ ប៊ីលានរៀល ក្នុងគ្រាដូចគ្នាមុន។

រូបទី២ ៖ ចំណូលបឋម (ឥណទាន និងឥណទាន)



ចំណូលបន្ទាប់បន្សំ

ចំណូលបន្ទាប់បន្សំមានអតិរេក ១.៥៥៧ ប៊ីលានរៀល បានថយចុះ ៣៥២ ប៊ីលានរៀល (១៨,៥%) ពីអតិរេក ១.៩១០ ប៊ីលានរៀល ក្នុងត្រីមាសមុន ជាចម្បងដោយសារការថយចុះនៃចំណូលបន្ទាប់បន្សំ (ឥណទាន) លឿនជាងចំណូលបន្ទាប់បន្សំ (ឥណទាន)។ អតិរេកចំណូលបន្ទាប់បន្សំបានថយចុះ ១.៦៥៨ ប៊ីលានរៀល (៥១,៦%) ពីអតិរេក ៣.២១៦ ប៊ីលានរៀល ក្នុងត្រីមាសដូចគ្នាមុន។

ចំណូលបន្ទាប់បន្សំ (ឥណទាន) មាន ១.៧២២ ប៊ីលានរៀល បានថយចុះ ៣៧៨ ប៊ីលានរៀល (១៨%) ពី ២.១០០ ប៊ីលានរៀល ក្នុងត្រីមាសមុន ជាចម្បងដោយសារការថយចុះផ្នែកផ្សេងទៀត ៣៧៨ ប៊ីលានរៀល (២១,៩%) ខណៈដែលផ្នែករដ្ឋាភិបាលទូទៅបានកើនឡើង ១ ប៊ីលានរៀល (០,២%)។ ធៀបនឹងត្រីមាសដូចគ្នាមុន ចំណូលបន្ទាប់បន្សំ (ឥណទាន) បានថយចុះ ១.៧៥៥ ប៊ីលានរៀល (៥០,៥%) ពី ៣.៤៧៧ ប៊ីលានរៀល។

រូបទី៥ ៖ ចំណូលបន្ទាប់បន្សំ (ឥណទាន និងឥណពន្ធ)

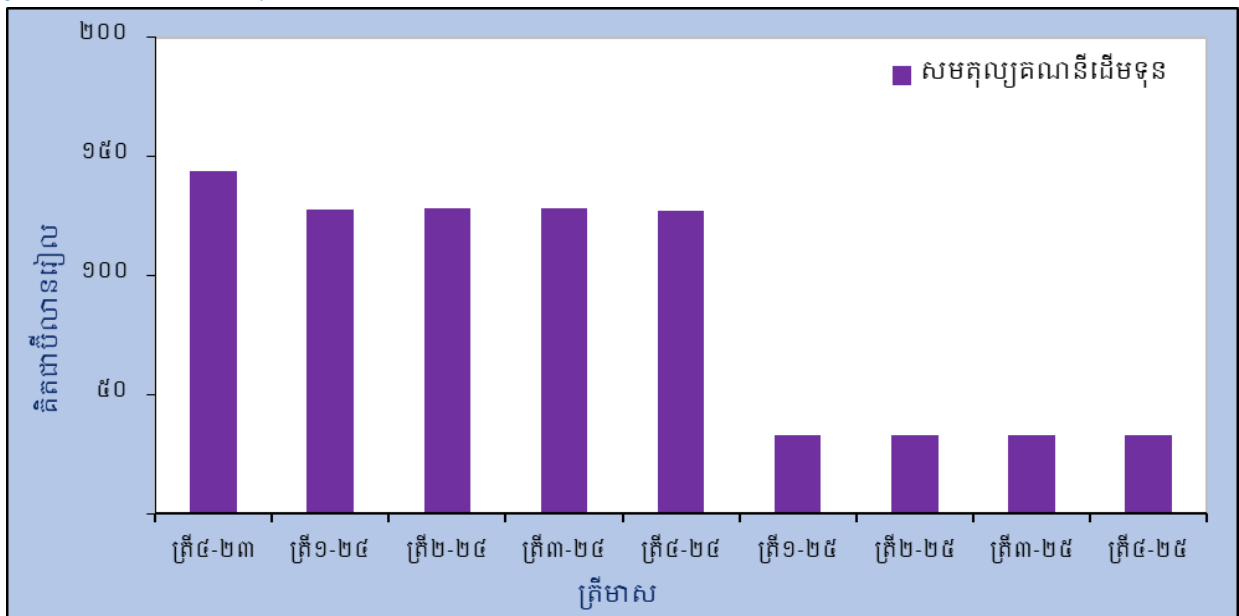


ចំណូលបន្ទាប់បន្សំ (ឥណពន្ធ) មាន ១៦៥ បីលានរៀល បានថយចុះ ២៥ បីលានរៀល (១៣,៣%) ពី ១៩០ បីលានរៀល ក្នុងត្រីមាសមុន ដោយសារការថយចុះផ្នែកផ្សេងទៀត ១៧ បីលានរៀល (៩,៨%) និងផ្នែករដ្ឋាភិបាលទូទៅ ៨ បីលានរៀល (៥១,៣%)។ ធៀបនឹងត្រីមាសដូចគ្នាឆ្នាំមុន ចំណូលបន្ទាប់បន្សំ (ឥណពន្ធ) បានថយចុះ ៩៧ បីលានរៀល (៣៧%) ពី ២៦២ បីលានរៀល។

គណនីដើមទុន

គណនីដើមទុនមានអតិរេក ៣៣ បីលានរៀល បានកើនឡើង ០,១ បីលានរៀល (០,២%) ធៀបនឹងត្រីមាសមុន។ អតិរេកគណនីដើមទុនបានថយចុះ ៩៤ បីលានរៀល (៧៤,១%) ពី ១២៧ បីលានរៀល ក្នុងគ្រាដូចគ្នាឆ្នាំមុន។

រូបទី៦ ៖ គណនីដើមទុន



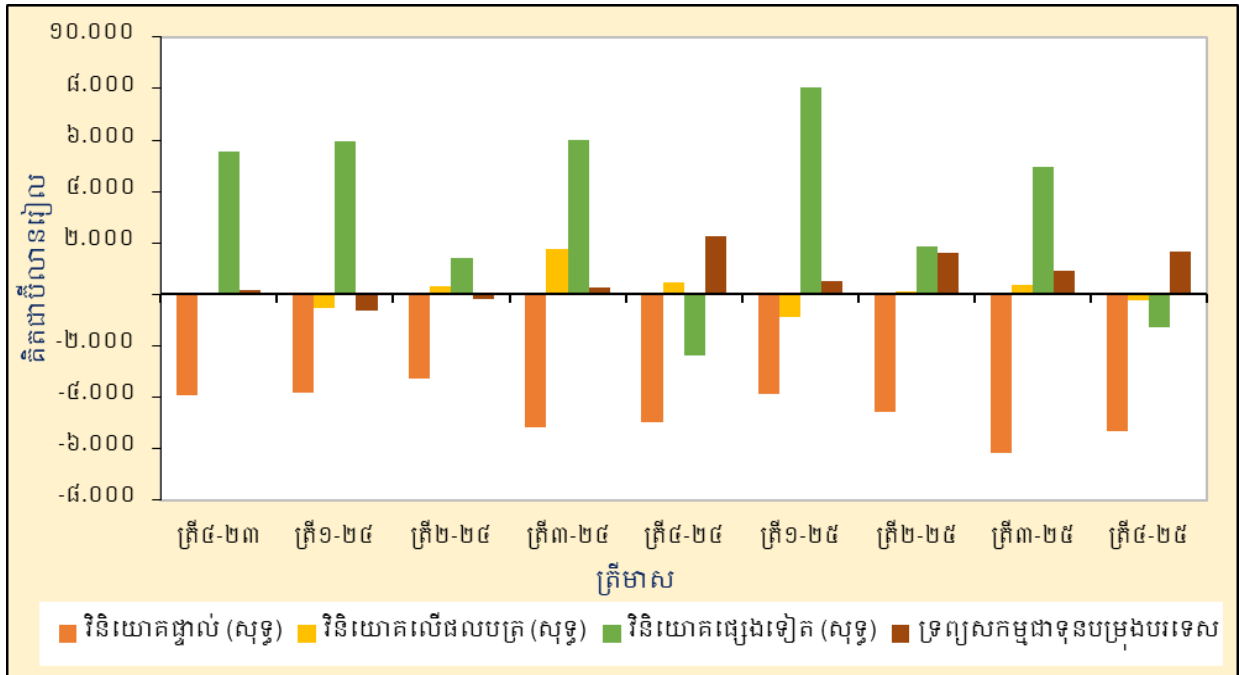
គណនីហិរញ្ញវត្ថុ

សមតុល្យគណនីហិរញ្ញវត្ថុបានប្តូរពីទ្រព្យសកម្មសុទ្ធ ៧៩ ប៊ីលានរៀល ក្នុងត្រីមាសមុន មក ទ្រព្យសកម្មសុទ្ធ ៥.១២៩ ប៊ីលានរៀលក្នុងត្រីមាសនេះ។ ធៀបនឹងគ្រាដូចគ្នាឆ្នាំមុន សមតុល្យគណនីហិរញ្ញវត្ថុបានកើនឡើង ៥៧២ ប៊ីលានរៀល (១២,៦%) ពីទ្រព្យសកម្មសុទ្ធ ៤.៥៥៧ ប៊ីលានរៀល។

វិនិយោគផ្ទាល់បានបង្ហាញទ្រព្យសកម្មសុទ្ធ ៥.៣០០ ប៊ីលានរៀល បានថយចុះ ៨៨៦ ប៊ីលានរៀល (១៤,៣%) ពីទ្រព្យសកម្មសុទ្ធ ៦.១៨៥ ប៊ីលានរៀល ក្នុងត្រីមាសមុន ជាចម្បងបណ្តាលមកពីការថយចុះវិនិយោគផ្ទាល់បរទេសនៅកម្ពុជា។ ធៀបឆ្នាំលើឆ្នាំ ទ្រព្យសកម្មសុទ្ធនៃវិនិយោគផ្ទាល់បានកើនឡើង ៣៤៥ ប៊ីលានរៀល (៧%) ពី ៤.៩៥៥ ប៊ីលានរៀល។

វិនិយោគផ្ទាល់បរទេសនៅកម្ពុជាមាន ៥.៤៤៤ ប៊ីលានរៀល បានថយចុះ ៨៦៨ ប៊ីលានរៀល (១៣,៨%) ពី ៦.៣១២ ប៊ីលានរៀល ធៀបនឹងត្រីមាសមុន។ ធៀបឆ្នាំលើឆ្នាំ វិនិយោគផ្ទាល់បរទេសនៅកម្ពុជាបានកើនឡើង ៣៣០ ប៊ីលានរៀល (៦,៥%) ពី ៥.១១៤ ប៊ីលានរៀល។

រូបទី៧៖ សមាសភាគគណនីហិរញ្ញវត្ថុ



វិនិយោគលើផលបត្របានបង្ហាញទ្រព្យសកម្មសុទ្ធ ២១១ ប៊ីលានរៀល បានប្តូរពីទ្រព្យសកម្មសុទ្ធ ៣៨៤ ប៊ីលានរៀល ធៀបនឹងត្រីមាសមុន។ ធៀបឆ្នាំលើឆ្នាំ ទ្រព្យសកម្មសុទ្ធនៃវិនិយោគលើផលបត្របានប្តូរពីទ្រព្យសកម្មសុទ្ធ ៤៨១ ប៊ីលានរៀល។

វិនិយោគផ្សេងទៀតបានបង្ហាញទ្រព្យសកម្មសុទ្ធ ១.២៩៤ ប៊ីលានរៀល បានប្តូរពីទ្រព្យសកម្មសុទ្ធ ៤.៩៦៧ ប៊ីលានរៀល ក្នុងត្រីមាសមុន។ ធៀបឆ្នាំលើឆ្នាំ ទ្រព្យសកម្មសុទ្ធនៃវិនិយោគផ្សេងទៀតបានថយចុះ ១.០៦៣ ប៊ីលានរៀល (៤៥,១%) ពី ២.៣៥៦ ប៊ីលានរៀល។

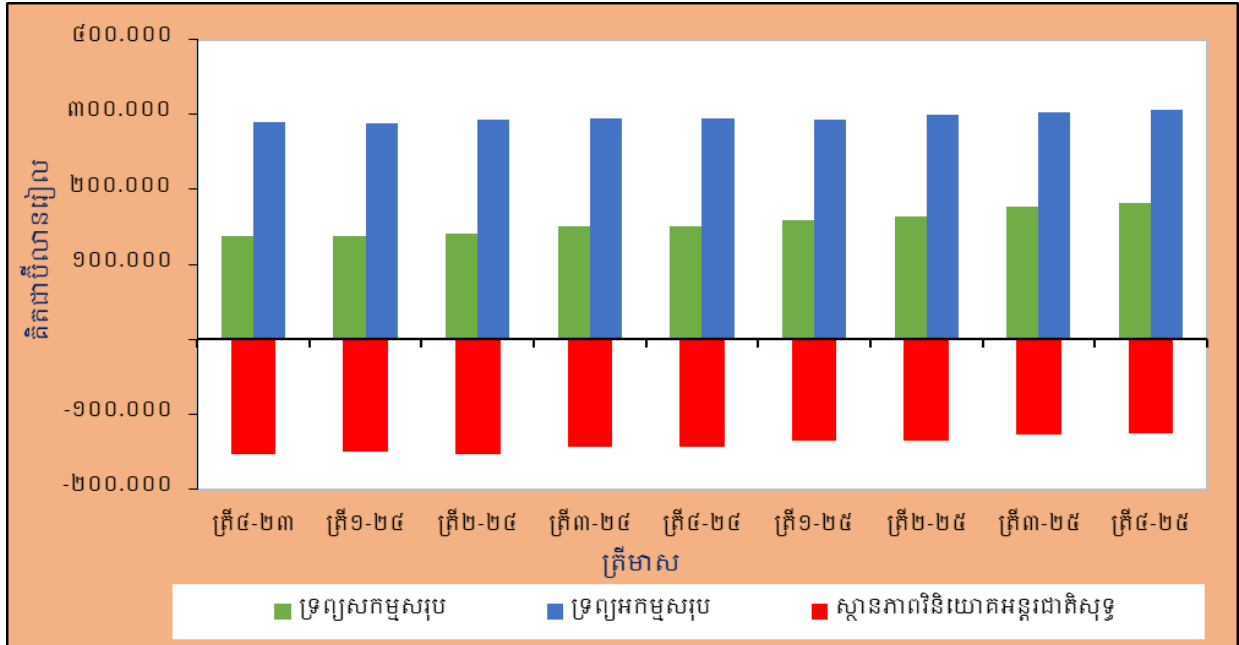
ក្នុងត្រីមាសទី៤ ឆ្នាំ២០២៥ ទ្រព្យសកម្មសុទ្ធបង្ហាញបានកើនឡើង ១.៦៧៥ ប៊ីលានរៀល ធៀបនឹងការកើនឡើង ៩១៤ ប៊ីលានរៀល ក្នុងត្រីមាសមុន និងការកើនឡើង ២.២៧២ ប៊ីលានរៀល ក្នុងគ្រាដូចគ្នាឆ្នាំមុន។

ស្ថានភាពវិនិយោគអន្តរជាតិ

គិតត្រឹមចុងត្រីមាសទី៤ ឆ្នាំ២០២៥ ស្ថានភាពវិនិយោគអន្តរជាតិរបស់ប្រទេសកម្ពុជាបានបង្ហាញថាមានទ្រព្យអកម្មបរទេសសុទ្ធចំនួន ១២៤.៦៤១ ប៊ីលានរៀល បានថយចុះ ២.០៣០ ប៊ីលានរៀល (១,៦%) ពី ១២៦.៦៧១ ប៊ីលានរៀល នៅចុងត្រីមាសមុន។ ធៀបឆ្នាំលើឆ្នាំ ទ្រព្យអកម្មបរទេសសុទ្ធបានថយចុះ ១៩.១១៣ ប៊ីលានរៀល (១៣,៣%) ពី ១៤៥.៧៨៤ ប៊ីលានរៀល ក្នុងគ្រាដូចគ្នាឆ្នាំមុន។

ទ្រព្យសកម្មបរទេសរបស់ប្រទេសកម្ពុជាមានចំនួន ១៨១.៣០៥ ប៊ីលានរៀល បានកើនឡើង ៤.៨៨៣ ប៊ីលានរៀល (២,៨%) ពី ១៧៦.៤២២ ប៊ីលានរៀល នៅចុងត្រីមាសមុន។ ធៀបឆ្នាំលើឆ្នាំ ទ្រព្យសកម្មបរទេសបានកើនឡើង ២៩.៧៦០ ប៊ីលានរៀល (១៩,៦%) ពី ១៤៦.៥៤៥ ប៊ីលានរៀល។

រូបទី៨៖ សមាសភាគស្ថានភាពវិនិយោគអន្តរជាតិ



ទ្រព្យអកម្មបរទេសរបស់ប្រទេសកម្ពុជាមានចំនួន ៣០៥.៩៤៦ ប៊ីលានរៀល បានកើនឡើង ២.៨៥៣ ប៊ីលានរៀល (០,៩%) ពី ៣០៣.០៩៣ ប៊ីលានរៀល នៅចុងត្រីមាសមុន។ ទ្រព្យអកម្មបរទេសរបស់ប្រទេសកម្ពុជាបានកើនឡើង ១០.៦៤៧ ប៊ីលានរៀល (៣,៦%) ពី ២៩៥.២៩៩ ប៊ីលានរៀល នៅចុងត្រីមាសដូចគ្នាឆ្នាំមុន។

តារាង១ ៖ ជំរឿនទូទាត់របស់ប្រទេសកម្ពុជា

គិតជាប៊ីលានរៀល

សមាសភាគចម្បងៗ	ត្រីម-២៣	២០២៣	ត្រីម-២៤	ត្រីម-២៥	ត្រីម-២៤	ត្រីម-២៤	២០២៤	ត្រីម-២៥	ត្រីម-២៥	ត្រីម-២៥	ត្រីម-២៥	២០២៥
សមតុល្យករណីចរន្ត	-៣៥៩	២.២៧៩	២.១១៧	-២.០៧២	៤.២០២	-៣.២៨៣	៩៦៣	១២០	-៤៦៥	៣៩៧	-៧.៥៥០	-៧.៤៩៩
ឥណទាន	៣២.៧២៧	១៣០.១៣៤	៣៤.៨៩០	៣២.៦៨៥	៤១.០៥៥	៣៥.៨៥៥	១៤៥.៤៨៥	៣៤.២៨០	៤០.៣២៩	៤២.០០៦	៤០.១០០	១៦០.៦៧៦
ឥណទាន	៣៣.០៨៦	១២៧.៨៥៥	៣២.៧៧៣	៣៥.៧៥៥	៣៦.៨៥៥	៣៩.១៣៧	១៤៤.៥២១	៣៤.១២០	៤០.៧៩៤	៤១.៦០៩	៤៧.៦៥១	១៦៥.១៧៥
គណនីទំនិញ និងសេវា (សុទ្ធ)	-២.៩២៤	-៦.៨៥៣	-៨២០	-៥.១៩៤	១.១២៩	-៥.៧១៧	-១០.៦០២	-២.៣៣៩	-២.៩៥៧	-៤២៩	-៤.០៨៦	-១៣.៨១០
ឥណទាន	២៤.៨១៤	១១៤.០៩៦	៣០.៧៨៤	២៩.៦០០	៣៦.៧៩៧	៣១.៩៦៤	១២៩.១៤៥	៣៤.២១៦	៣៦.០៤២	៣៩.៣០៦	៣៧.៦៥៩	១៤៧.២៤០
ឥណទាន	៣១.៧៤៣	១២០.៩៤៩	៣១.៦០៤	៣៥.៧៩៤	៣៧.៦៦៦	៣៧.៦៦៦	១៣៩.៧៤៧	៣៦.៤៥៧	៣៤.៩៩៤	៣៩.៧៤៤	៤៥.៧៤៤	១៦១.០៥០
គណនីទំនិញ (សុទ្ធ)	-៤.២៧៩	-១២.២៦៦	-២.៧៨១	-៦.៦៣៤	-៤៤៩	-៤.០៤០	-១៤.២៧៤	-៥.០៤៦	-៤.៩១០	-២.២០៩	-១០.២០៩	-២២.៣៧៤
ឥណទាន	២៤.៣៨០	៩៦.៨៤៣	២៥.៨៥៣	២៥.០១៤	៣១.៦៩៦	២៦.៣៦៦	១៤៤.៩៦១	២៤.៣៨០	៣០.៤៣៣	៣៤.៣០៦	៣៤.៣០៦	១២៥.៤៥២
ឥណទាន	២៤.៦៥៩	១០៩.១៤៩	២៥.៦៤៣	៣១.៦៤៤	៣២.៥៤១	៣៤.៤០៣	១២៧.២៣៤	៣៣.៤៣៤	៣៥.៧៤៤	៣៦.៥០៩	៤២.៤៧៤	១៤៨.២២៦
គណនីសេវា (សុទ្ធ)	១.៣៥៤	៥.៤១៤	១.៩៣១	១.៤៣៩	១.៩៧៤	២.៣២៣	៧.៦៧២	២.៧៧១	១.៩៩៤	១.៧៤០	២.១២៣	៤.៥៦៤
ឥណទាន	៤.៤៣៤	១៧.២១៣	៤.៨៩១	៤.៥៦៦	៥.១០៤	៥.៦០២	២០.១៤៤	៥.៤៣០	៥.២០៩	៤.៩៦០	៥.៣៤៤	២១.៣៤៤
ឥណទាន	៣.០៨៣	១១.៨០០	២.៩៦០	៣.១២៦	៣.១៦៧	៣.២៧៤	១២.៥១២	៣.១២៣	៣.២៥៥	៣.១៤០	៣.២៦៥	១២.៤២៤
គណនីចំណូលបឋម (សុទ្ធ)	-៦៤៤	-៣.៩១៤	-២៩៥	-៧០	-៣១១	-៧៨១	-១.៤៥៧	-៧៤៧	-៧៧៣	-១.០៤៤	-១.០២២	-៣.៦៧៧
ឥណទាន	៤១២	២.០០៤	៦៤៤	៦៩០	៧៣២	៤១២	២.៤៤១	៥៥៤	៤៣០	៥៤៦	៧១៤	២.៧៣៣
ឥណទាន	១.០៥៦	៥.៩២២	៩៤៣	៧៥៩	១.០៤២	១.១៥៩	៣.៩៣៤	១.៣៤៤	១.៦០៣	១.៧៧១	១.៧៤១	៦.៣៦០
គណនីចំណូលបន្តបន្សំ (សុទ្ធ)	៣.២០៩	១៣.០៤៦	៣.២៣២	៣.១៩២	៣.៣៤៤	៣.២១៦	១៣.០២៣	៣.២០៦	៣.២៦៥	១.៩១០	១.៥៥៧	៩.៩៣៧
ឥណទាន	៣.៤៩៦	១៤.០៣០	៣.៤៤៤	៣.៣៩៦	៣.៥៧៧	៣.៤៧៧	១៣.៤៥៤	៣.៤២៣	៣.៤៥៧	២.១០០	១.៧២៦	១០.៧០២
ឥណទាន	២៤៧	៩៤៤	២២៧	២០៥	១៤៣	២៦២	៤៣៦	២១៤	១៩២	១៩០	១៦៥	៧៦៥
សមតុល្យករណីដើមទុន	១៤៤	៥៧៤	១២៤	១២៤	១២៤	១២៧	៥១២	៣៣	៣៣	៣៣	៣៣	១៣១
ឥណទាន	១៤៤	៥៧៤	១២៤	១២៤	១២៤	១២៧	៥១២	៣៣	៣៣	៣៣	៣៣	១៣១
ឥណទាន	មិនមាន	មិនមាន	មិនមាន	មិនមាន	មិនមាន	មិនមាន	មិនមាន	មិនមាន	មិនមាន	មិនមាន	មិនមាន	មិនមាន
សមតុល្យករណីចរន្ត និងគណនីដើមទុន	-២១៦	២.៨៥៣	២.២៤៥	-១.៩៤៤	៤.៣៣០	-៣.១៥៦	១.៤៧៥	១៤៣	-៤៣២	៤២៩	-៧.៥១៧	-៧.៣៦៨
សមតុល្យករណីហិរញ្ញវត្ថុ	១.៤៦៤	-១.៤០៣	៩៥៦	-១.៧១៧	២.៤៧៧	-៤.៥៥៧	-២.៤៣០	៣.៧៩៧	-៩៦១	៧៩	-៤.១២៩	-២.២១៣
វិនិយោគផ្ទាល់ (សុទ្ធ)	-៣.៩៣៣	-១៥.៦៤៤	-៣.៤០៩	-៣.២៦៣	-៥.១៦៦	-៤.៩៦៤	-១៧.១៩៣	-៣.៤៦០	-៤.៥៦៣	-៦.១៤៤	-៥.៣០០	-១៩.៩០៧
ទ្រព្យសកម្មហិរញ្ញវត្ថុសុទ្ធ	២២០	៦២២	១៣៤	១៥១	២៥៦	១៥៩	៧០០	១៦០	១២៤	១២៧	១៤៤	៥៥៦
ទ្រព្យអកម្មសុទ្ធ	៤.១៥៣	១៦.២៦៧	៣.៥៤៣	៣.៤១៤	៥.៤២៣	៥.១២៣	១៧.៨៩៣	៤.០២០	៤.៦៨៧	៦.៣១១	៥.៤៤៤	២០.៤៦៣
វិនិយោគលើផលបត្រ (សុទ្ធ)	៥៦	១.៤៣៤	-៥២៦	៣០២	១.៧៤១	៤៤១	១.៩៩៤	-៩០២	១៣៧	៣៤៤	-២១១	-៥៤១
ទ្រព្យសកម្មហិរញ្ញវត្ថុសុទ្ធ	៥៦	១.៤៣៤	-៥២៦	៣០២	១.៧៤១	៤៤១	១.៩៩៤	-៩០២	១៣៧	៣៤៤	-២១១	-៥៤១
ទ្រព្យអកម្មសុទ្ធ	មិនមាន	មិនមាន	មិនមាន	មិនមាន	មិនមាន	មិនមាន	មិនមាន	មិនមាន	មិនមាន	មិនមាន	មិនមាន	មិនមាន
និស្សន្ទហិរញ្ញវត្ថុ (សុទ្ធ)	មិនមាន	មិនមាន	មិនមាន	មិនមាន	មិនមាន	មិនមាន	មិនមាន	មិនមាន	មិនមាន	មិនមាន	មិនមាន	មិនមាន
ទ្រព្យសកម្មហិរញ្ញវត្ថុសុទ្ធ	មិនមាន	មិនមាន	មិនមាន	មិនមាន	មិនមាន	មិនមាន	មិនមាន	មិនមាន	មិនមាន	មិនមាន	មិនមាន	មិនមាន
ទ្រព្យអកម្មសុទ្ធ	មិនមាន	មិនមាន	មិនមាន	មិនមាន	មិនមាន	មិនមាន	មិនមាន	មិនមាន	មិនមាន	មិនមាន	មិនមាន	មិនមាន
វិនិយោគផ្សេងទៀត (សុទ្ធ)	៥.៥៥៩	១២.១០៧	៥.៩៣០	១.៤១៧	៦.០២៦	-២.៣៥៦	១១.០១៧	៤.០៦៤	១.៤៦៧	៤.៥៧៧	-១.២៩៤	១៣.៦០៤
ទ្រព្យសកម្មហិរញ្ញវត្ថុសុទ្ធ	៥.៦៧២	១២.៤៤៤	៤.២៤៦	-៣៥៦	៥.៤៤៤	-៣.៤២៣	៦.១៥២	៥.២៥៥	៤៥៦	៥.១២២	-៦២១	១០.៦៤២
ទ្រព្យអកម្មសុទ្ធ	១១៣	៤៣៦	-១.៦៣៤	-១.៧៧៣	-៣៤២	-១.០៦៦	-៤.៤៦៥	-២.៤១៤	-៤៧១	១៥៥	៦៧២	-២.៩៣៣
ទ្រព្យសកម្មជាទុនបម្រុងបរិយោគ	១៤៦	២៩៧	-៦៣៩	-១៧៤	២៤៤	២.២៧២	១.៧៤៤	៤៥៤	១.៥៥៤	៤១៤	១.៦៧៥	៤.៦៤១
កំហុស និងរំលង	២.០៤៣	-៤.៦៥៦	-១.២៤៤	២២៧	-១.៤៤៣	-១.៤០១	-៣.៩០៥	៣.៦៥៥	-៥២៩	-៣៥០	២.៣៤៤	៥.១៥៤
អត្រាប្តូរ(ប្រាក់ (រៀល/ដុល្លារ))	៤.១១៩	៤.១១១	៤.០៧២	៤.០៤៣	៤.០៥០	៤.០៤៥	៤.០៧២	៤.០១៩	៤.០០៤	៤.០១០	៤.០១៧	៤.០៣៣

តារាង២ ៖ ជំនួយឧទ្ធានា “គណនីទំនិញ”

គិតជាប៊ីលានរៀល

គណនីទំនិញ	ត្រីម-២៣	២០២៣	ត្រីម-២៤	ត្រីម-២៤	ត្រីម-២៤	ត្រីម-២៤	២០២៤	ត្រីម-២៤	ត្រីម-២៤	ត្រីម-២៤	ត្រីម-២៤	២០២៤
ឥណទាន (ការនាំចេញ)												
ទំនិញទូទៅ	២៣.៦៦៣	៩៣.៤៩០	២៥.៦៦៤	២៤.៦៩៩	៣០.៤៨១	២៥.៤០៦	១០៧.០៥៥	២៧.៦៩៧	២៩.៧៨៦	៣២.៥០៨	៣១.៣១១	១២១.៣០២
ការទិញលក់ទំនិញនៅក្រៅប្រទេសសុទ្ធ	មិនមាន	មិនមាន	មិនមាន	មិនមាន	មិនមាន	មិនមាន	មិនមាន	មិនមាន	មិនមាន	មិនមាន	មិនមាន	មិនមាន
មាសមិនមែនរូបិយវត្ថុ	៧១៤	៣.៣៩៣	២២៥	៣១៥	៤១០	៥៥៦	១.៩០៦	៦៩២	១.០៤៨	១.៤៥២	៩៥៩	៤.៥៥០
ឥណទានសរុប (f.o.b)*	២៤.៣៨០	៩៦.៨៨៣	២៥.៨៩៣	២៥.០១៤	៣១.៦៩៦	២៦.៣៦២	១០៨.៩៦១	២៨.៣៨៧	៣០.៨៣៤	៣៤.៩៦០	៣២.២៧០	១២៦.៨៥២
ក្នុងនោះ ៖												
សម្លៀកបំពាក់	៧.៩៨៨	៣២.៣៦១	៤.៣៤៩	៩.៣០៩	១២.៥០៧	៩.៧២៣	៣៩.៤៨៧	៩.៧៧៨	១១.៤២៨	១៣.៤៤២	១១.១១៨	៤៥.៧៦៦
ស្បែករឹង	១.៥៣៩	៥.៦១២	១.៤១០	១.៧៤៤	១.៧៩៩	១.៤៨៧	៦.៤៤៤	១.៤៥៥	២.២៨០	២.០៣៨	២.២២៣	៤.៣៩៥
ផលិតផលកាត់ដេរផ្សេងៗ	២.០៩២	៤.៤១៧	២.២០៨	២.៤៣៤	២.៩៣៣	២.៣៩៣	៩.៩៦៨	២.៥៣៤	២.៧០៤	២.៤៩១	២.៦៧០	១០.៧៩៩
គ្រឿងអេឡិចត្រូនិក	២.២៨៣	១០.៤៨៧	១.៥៣៤	១.៦៩៩	១.៩៣៧	៥៧៩	៥.៧៤៨	៥៥២	៦៩៩	៤៩១	៤៨០	៣.០២៣
ទោចក្រយាន	២៦៩	២.០១៤	៣៩៧	៤៥២	៤៣៧	៤៦៦	១.៧៤២	៥៦៣	៦៨៧	៥៥២	៦៤៧	២.៤៤៩
ផលិតផលកសិកម្ម	៤.៩៣២	១៦.៤៨៣	៧.៣៣៣	៣.៣៤៩	៣.៧៣០	៤.៥៧៦	១៩.០២៨	៦.៤៨៦	៤.៦៥៩	៣.៥៩៨	៤.០៥២	១៨.៤៣៦
ឥណទាន (ការនាំចូល)												
ទំនិញទូទៅ	២៧.៩៦២	១០៨.២២៤	២៥.០១៣	៣១.៦១៤	៣២.៥៤១	៣៤.៣៩៤	១២៦.៥៦២	៣៣.៤៣៤	៣៥.៧៣៣	៣៦.៥៦៩	៤២.១៧០	១៤៧.៩០៧
មាសមិនមែនរូបិយវត្ថុ	៦៩៧	៩២៥	៦៣០	៣៣	០	៩	៦៧៣	០	១០	០	៣០៩	៣១៩
ឥណទានសរុប (f.o.b)*	២៨.៦៥៩	១០៩.១៤៩	២៥.៦៤៣	៣១.៦៤៧	៣២.៥៤១	៣៤.៤០៣	១២៧.២៣៥	៣៣.៤៣៤	៣៥.៧៤៣	៣៦.៥៦៩	៤២.៤៧៩	១៤៨.២២៦
ក្នុងនោះ ៖												
វត្ថុធាតុដើមសម្រាប់វិស័យកាត់ដេរ	៥.៥២១	១៩.៤៧៣	៤.៥៦៣	៥.៩៥៦	៦.២៥៦	៦.៧៤៩	២៣.៥៤៤	៥.៤២៤	៥.៩៨៧	៦.២៣៧	៦.៤១៥	២៤.៤៦២
សម្ភារ និងបរិក្ខារសំណង់	២.២១៦	៤.២១៦	២.៤៤៨	២.១៤៦	២.៤១២	៣.២៩១	១០.៤៣៧	៣.៥៤២	៣.១៦៥	៤.០៩៧	៤.១០៣	១៤.៩១៤
យានយន្ត	៩០២	៥.១២៤	១.៤៨៤	១.៤៥២	១.៤៦៩	១.៤៥៦	៧.០៦៧	២.២៣៩	២.៥៣៣	២.៧៦៧	២.៩៣៧	១០.៤៧៦
ប្រេងឥន្ធនៈ	៣.៦៣០	១៧.៤១២	៥.៥២៥	៥.៧០៥	៤.៤២៤	៣.៤៥៥	១៩.២០៩	៥.៣៤៥	៤.៤២៧	៤.២២២	៣.៤៦៧	១៧.៥០១
ម្ហូបអាហារ និងភេសជ្ជៈ	១.៤០០	៥.៩៤៦	១.៥៦២	១.៤៥២	១.៤៥២	២.០២៤	៦.៩២៤	១.៧៧៤	១.៥២២	២.០៥៩	២.៣៦៥	៧.៧២០
សមតុល្យគណនីទំនិញ	-៤.២៧៩	-១២.២៦៦	-២.៧៥១	-៦.៦៣៤	-៤៤៩	-៤.០៤០	-១៨.២៧៤	-៥.០៤៦	-៤.៩១០	-២.២០៩	-១០.២០៩	-២២.៣៧៤
*រាប់បញ្ចូលទិន្នន័យប៉ាន់ស្មានបន្ថែម												
អត្រាប្តូរប្រាក់ (រៀល/ដុល្លារ)	៤.១១៩	៤.១១១	៤.០៧២	៤.០៤៣	៤.០៥០	៤.០៤៥	៤.០៧២	៤.០១៩	៤.០០៤	៤.០១០	៤.០១៧	៤.០១៣

តារាង ៣ ៖ ជំនួយទូទាត់ “គណនីសេវា”

គិតជាម៉ឺនដុល្លារ

ឆ្នាំ	២០២៣	២០២៣	២០២៤	២០២៤	២០២៤	២០២៤	២០២៤	២០២៤	២០២៤	២០២៤	២០២៤	២០២៤
ឥណទាន												
សេវាកម្មសាលាលើធាតុចូលរួមវិនិយោគកាន់កាប់ដេ	មិនមាន	មិនមាន	មិនមាន	មិនមាន	មិនមាន	មិនមាន	មិនមាន	មិនមាន	មិនមាន	មិនមាន	មិនមាន	មិនមាន
សេវាថែទាំ និងជួសជុល n.i.e.	មិនមាន	មិនមាន	មិនមាន	មិនមាន	មិនមាន	មិនមាន	មិនមាន	មិនមាន	មិនមាន	មិនមាន	មិនមាន	មិនមាន
សេវាដឹកជញ្ជូន	៥២១	១.៩២១	៥៧៥	៥៥៥	៦៩៣	៦៩៧	២.៥១៩	៧១៣	៦៣៤	៧០៩	៨១០	២.៨៦៧
សេវាធ្វើដំណើរ	៣.២៦៧	១២.៦៧៣	៣.៦៧៥	៣.៤០៩	៣.៦១៦	៤.១០៥	១៤.៤០៥	៤.៣៥៥	៣.៨៧២	៣.៤៥៩	៣.៨៣៤	១៥.៥៦៤
សេវាសាងសង់	៨០	៤៦២	៤៦	៤៧	៥២	១០៣	២៤៩	៤៩	៦១	៧៩	៧៤	៣០៦
សេវាធានារ៉ាប់រង និងសេវាធននិវត្តន៍	៤	៤៣	១	៦	១	៩	១៧	២៩	៤	៥	១	៣៩
សេវាហិរញ្ញវត្ថុ	៣៦	៨៩	២២	១២	៧	៤	៤៥	២២	៤	៣	៣	៣២
សេវាប្រើប្រាស់កម្មសិទ្ធិបញ្ញា n.i.e.	២៥	៧៩	១២	៦	៧	២៩	៥	៥	៩	៩	៩	២៤
សេវាទូរគមនាគមន៍ កុំព្យូទ័រ និងព័ត៌មាន	២៦២	៩៨១	២៩៥	២៣៥	៤០៧	៣៤១	១.២៧៨	២២៧	២២៨	៣១៩	២៥៣	១.០១៧
សេវាពាណិជ្ជកម្មផ្សេងៗ	១៦៨	៥៩៣	១៣២	១៤៦	១៦៦	១៥៦	៥៩៦	១៥៤	២០០	២០៦	២១១	៧៧៥
សេវាផ្ទាល់ខ្លួន រយៈពេលវែង និងការកម្សាន្ត	២	២៧	២	៣	១	១	៧	១	១	១	១	៥
ទំនិញ និងសេវាផ្គត់ផ្គង់ n.i.e.	៧៣	៣៤៤	១៣៣	១៦៦	១៦២	១៧៤	៦៣៩	១៩២	១៩៩	១៧០	១៩៥	៧៥៧
ឥណទានសរុប	៤.៤៣៤	១៧.២១៣	៤.៨៩១	៤.៥៨៦	៥.១០៥	៥.៦០២	២០.១៨៤	៥.៨៣០	៥.២០៩	៤.៩៦០	៥.៣៨៩	២១.៣៨៨
ឥណទាន												
សេវាកម្មសាលាលើធាតុចូលរួមវិនិយោគកាន់កាប់ដេ	មិនមាន	មិនមាន	មិនមាន	មិនមាន	មិនមាន	មិនមាន	មិនមាន	មិនមាន	មិនមាន	មិនមាន	មិនមាន	មិនមាន
សេវាថែទាំ និងជួសជុល n.i.e.	មិនមាន	មិនមាន	មិនមាន	មិនមាន	មិនមាន	មិនមាន	មិនមាន	មិនមាន	មិនមាន	មិនមាន	មិនមាន	មិនមាន
សេវាដឹកជញ្ជូន	១.៤២៤	៥.៦១៤	១.៤៨៥	១.៥២៣	១.៥៣៦	១.៦	៦.១៤៤	១.៦០១	១.៧៧២	១.៧៥៦	១.៨២៣	៦.៩៥១
សេវាធ្វើដំណើរ	៤៧៥	៣.២៩១	៧៥៦	៤៥១	៤១២	៤៥៣	៣.២៧៣	៧៩៩	៦៤៤	៥១៩	៤៥៦	២.៥៤៤
សេវាសាងសង់	៦២	២៨២	៧០	៧៦	១០៦	៩៧	៣៤៩	៤៧	៥៦	១៧១	១០៤	៣៦៤
សេវាធានារ៉ាប់រង និងប្រាក់សេវាធននិវត្តន៍	២៤៤	៤៥៩	២១៦	២៤៦	២៣០	២៩៨	៩៩០	២៥៨	២៧៥	២៦៥	២៩៣	១.០៩១
សេវាហិរញ្ញវត្ថុ	៣១	៩៦	៣០	៣២	៥៣	៣២	១៤៦	១៣	១០	១៤	១៤	៥១
សេវាប្រើប្រាស់កម្មសិទ្ធិបញ្ញា n.i.e.	៦០	២៤៤	៥៩	៦០	១០៥	៤៤	៣០៤	៩២	១៤១	១៥០	១៣៦	៥១៩
សេវាទូរគមនាគមន៍ កុំព្យូទ័រ និងព័ត៌មាន	១៧៤	៧០៣	១៧២	១៦៧	១៦៦	១៥៤	៦៦៤	១៧៣	២១២	១៧០	១៥៤	៧១៣
សេវាពាណិជ្ជកម្មផ្សេងៗ	១៥៣	៥១២	១៣០	១៤០	៤៧	១០២	៤៥៩	១០២	៩៣	១១០	១៥៣	៤៥៩
សេវាផ្ទាល់ខ្លួន រយៈពេលវែង និងការកម្សាន្ត	៣	១៤	១	១	០	២	៤	១	០	១	០	២
ទំនិញ និងសេវាផ្គត់ផ្គង់ n.i.e.	៤៤	១៤០	៤១	៥០	៣២	៥២	១៧៥	៣៤	២២	២៤	៣៤	១២២
ឥណទានសរុប	៣.០៨៣	១១.៤	២.៩៦	៣.១៤៦	៣.១២៧	៣.២៧៨	១២.៥១២	៣.១២៣	៣.២៥៥	៣.១៤	៣.២៦៥	១២.៨២៤
សមតុល្យ												
សេវាកម្មសាលាលើធាតុចូលរួមវិនិយោគកាន់កាប់ដេ	មិនមាន	មិនមាន	មិនមាន	មិនមាន	មិនមាន	មិនមាន	មិនមាន	មិនមាន	មិនមាន	មិនមាន	មិនមាន	មិនមាន
សេវាថែទាំ និងជួសជុល n.i.e.	មិនមាន	មិនមាន	មិនមាន	មិនមាន	មិនមាន	មិនមាន	មិនមាន	មិនមាន	មិនមាន	មិនមាន	មិនមាន	មិនមាន
សេវាដឹកជញ្ជូន	-៩០៧	-៣.៦៩៣	-៩១០	-៩៦៩	-៤៤៣	-៩០៣	-៣.៦២៥	-៤៤៤	-១.១៣៧	-១.០៤៧	-១.០១៣	-៤.០៤៥
សេវាធ្វើដំណើរ	២.៣៩២	៩.៣៨២	២.៩១៩	២.៥៥៤	២.៤០៤	៣.២៥១	១១.៥៣២	៣.៥៩៦	៣.១៤៤	២.៩៤	៣.២៩២	១៣.០១៦
សេវាសាងសង់	១៤	១៤០	-២៤	-២៤	-៥៥	៦	-១០១	៤២	១៥	-៩២	-២៦	-៦១
សេវាធានារ៉ាប់រង និងប្រាក់សេវាធននិវត្តន៍	-២៤៤	-៤១៦	-២១៦	-២៤០	-២២៤	-២៤៤	-៩៧៣	-២២៩	-២៧១	-២៦០	-២៩២	-១.០៥៣
សេវាហិរញ្ញវត្ថុ	៤	-៧	-៤	-១៩	-៤៦	-២៧	-១០១	៩	-៧	-១១	-១១	-២០
សេវាប្រើប្រាស់កម្មសិទ្ធិបញ្ញា n.i.e.	-៣៥	-១៦៩	-៤៧	-៥៤	-១០១	-៧៧	-២៧៩	-៤៧	-១៣៥	-១៤១	-១២៧	-៤៩១
សេវាទូរគមនាគមន៍ កុំព្យូទ័រ និងព័ត៌មាន	៤៩	២៧៧	១២២	៦៤	២៥២	១៤៣	៦១៥	៥៤	១៦	១៤៩	៤៥	៣០៤
សេវាពាណិជ្ជកម្មផ្សេងៗ	១៤	៤១	២	៦	៧៥	៥៤	១៣៧	៥៦	១០៧	៩៦	៥៤	៣១៦
សេវាផ្ទាល់ខ្លួន រយៈពេលវែង និងការកម្សាន្ត	-១	១៣	០	២	១	-១	២	០	១	០	១	២
ទំនិញ និងសេវាផ្គត់ផ្គង់ n.i.e.	២៥	១៦៤	៩២	១១៦	១២៩	១២៦	៤៦៤	១៥៤	១៧៤	១៥៦	១៥៧	៦៣៥
សមតុល្យគណនីសេវា	១.៣៥៤	៥.៤១៤	១.៩៣១	១.៤៣៩	១.៩៧៤	៧.៣២៣	៧.៦៧២	៧.៧០៧	១.៩៥៤	១.៧៤	២.១២៣	៤.៥៦៤
អត្រាប្តូរប្រាក់ (រៀល/ដុល្លារ)	៤.១១៩	៤.១១១	៤.០៧២	៤.០៨៣	៤.០៩០	៤.០៨៥	៤.០៧២	៤.០១៩	៤.០០៤	៤.០១០	៤.០១៧	៤.០១៣

តារាង ៤ ៖ ជញ្ជីងទូទាត់ “គណនីចំណូលបឋម”

គិតជាប៊ីលានរៀល

គណនីចំណូលបឋម	ត្រីមាស ២០២៣	២០២៣	ត្រីមាស ២០២៤	ត្រីមាស ២០២៤	ត្រីមាស ២០២៤	ត្រីមាស ២០២៤	២០២៤	ត្រីមាស ២០២៥	ត្រីមាស ២០២៥	ត្រីមាស ២០២៥	ត្រីមាស ២០២៥	២០២៥
ឥណទាន												
ប្រាក់បៀវត្សនិយោជិត	១៥១	៥០៨	១៣២	១៣០	១៣៣	១១០	៥០៥	១៣៥	១១១	៥០	២៩	៣២៦
ចំណូលពីការវិនិយោគ	២៦១	១.៥០០	៥១៦	៥៦០	៥៩៩	៣០២	១.៩៧៧	៥៦៣	៧១៩	៥៣៦	៦៩០	២.៤០៧
វិនិយោគផ្ទាល់	៣៤	១៦៤	៥៦	៤៦	៤២	៣០	២១៥	៤៦	១៤៦	៤៦	១៤៤	៤២២
ចំណូលពីហ៊ុន	៣៤	១៦៤	៥៦	៤៦	៤២	៣០	២១៥	៤៦	១៤៦	៤៦	១៤៤	៤២២
ការប្រាក់	មិនមាន	០	មិនមាន	មិនមាន	មិនមាន	មិនមាន	មិនមាន	មិនមាន	មិនមាន	មិនមាន	មិនមាន	មិនមាន
វិនិយោគលើផលបត្រ	២	៤៩	០	០	១	០	១	០	០	០	០	០
វិនិយោគផ្សេងទៀត	៣	២៣	១៤	៤៩	៣	៤	៦៩	២	២	៦	១១	២១
ទ្រព្យសកម្មជាទុនបម្រុងបរទេស	២២១	១.២៦០	៤៥៦	៤៦៥	៥១៣	២៦៨	១.៦៩១	៤១៤	៥៧១	៤៨៤	៤៩៥	១.៩៦៥
ចំណូលបឋមផ្សេងៗ	មិនមាន	មិនមាន	មិនមាន	មិនមាន	មិនមាន	មិនមាន	មិនមាន	មិនមាន	មិនមាន	មិនមាន	មិនមាន	មិនមាន
ឥណទានសរុប	៤១២	២.០០៨	៦៩៨	៦៩០	៧៣២	៤១២	២.៤៨១	៥៩៨	៤៣០	៥៨៦	៧១៩	២.៧៣៣
ឥណទាន												
ប្រាក់បៀវត្សនិយោជិត	២៣១	៩២១	២០៦	២០៨	២០៤	២០៦	៨២៥	១៧១	១៧៣	១៧០	១៧៣	៦៨៧
ចំណូលពីការវិនិយោគ	៨២៥	៥.០០១	៧៣៧	៥៥១	៨៣៨	៩៨៧	៣.១១៤	១.១៧៥	១.៤៣១	១.៤៩៩	១.៥៦៩	៥.៦៧៣
វិនិយោគផ្ទាល់	៧៣៤	៤.៤៥៦	៥៥៩	៥៧៣	៦០៩	៨៨១	២.៥២២	៩៤៩	១.៣៥៧	១.២៨៩	១.៤៣៤	៥.០៧៣
ចំណូលពីហ៊ុន	៧៣៤	៤.៤៥៦	៥៥៩	៥៧៣	៦០៩	៨៨១	២.៥២២	៩៤៩	១.៣៥៧	១.២៨៩	១.៤៣៤	៥.០៧៣
ការប្រាក់	០	០	០	០	០	០	០	០	០	០	០	០
វិនិយោគលើផលបត្រ	មិនមាន	មិនមាន	មិនមាន	មិនមាន	មិនមាន	មិនមាន	មិនមាន	មិនមាន	មិនមាន	មិនមាន	មិនមាន	មិនមាន
វិនិយោគផ្សេងទៀត	៩២	៥៤៥	១៧៨	៧៨	២២៩	១០៦	៥៩១	១៨៦	៧៣	២១១	១៣១	៦០០
ទ្រព្យសកម្មជាទុនបម្រុងបរទេស	មិនមាន	មិនមាន	មិនមាន	មិនមាន	មិនមាន	មិនមាន	មិនមាន	មិនមាន	មិនមាន	មិនមាន	មិនមាន	មិនមាន
ចំណូលបឋមផ្សេងៗ	មិនមាន	មិនមាន	មិនមាន	មិនមាន	មិនមាន	មិនមាន	មិនមាន	មិនមាន	មិនមាន	មិនមាន	មិនមាន	មិនមាន
ឥណទានសរុប	១.០៥៦	៥.៩២២	៩៤៣	៧៥៦	១.០៤២	១.១៩៣	៣.៩៣៨	១.៣៥៦	១.៦៧៤	១.៦៧០	១.៧៤១	៦.៣៦០
សមតុល្យ												
ប្រាក់បៀវត្សនិយោជិត	-៧៩	-៤១៣	-៧៤	-៧៩	-៧១	-៩៦	-៣២០	-៣៥	-៦១	-១២១	-១៤៣	-៣៦១
ចំណូលពីការវិនិយោគ	-៥៦៤	-៣.៥០១	-២២២	៩	-២៣៩	-៦៤៥	-១.១៣៧	-៧១២	-៧១២	-៩៦៣	-៨៧៩	-៣.២៦៦
វិនិយោគផ្ទាល់	-៦៩៩	-៤.២៤៤	-៥០៣	-៤២៧	-៥២៧	-៨៥១	-២.៣០៤	-៩៤៣	-១.២១១	-១.២៤៣	-១.២៥៩	-៤.៦៥១
ចំណូលពីហ៊ុន	-៦៩៩	-៤.២៤៤	-៥០៣	-៤២៧	-៥២៧	-៨៥១	-២.៣០៤	-៩៤៣	-១.២១១	-១.២៤៣	-១.២៥៩	-៤.៦៥១
ការប្រាក់	០	០	០	០	០	០	០	០	០	០	០	០
វិនិយោគលើផលបត្រ	២	៤៩	០	០	១	០	១	០	០	០	០	០
វិនិយោគផ្សេងទៀត	-៨៩	-៥២២	-១៦៥	-៣០	-២២៥	-១០៦	-៥២២	-១៨៣	-៧២	-២០៤	-១២០	-៥៤០
ទ្រព្យសកម្មជាទុនបម្រុងបរទេស	២២១	១.២៦០	៤៥៦	៤៦៥	៥១៣	២៦៨	១.៦៩១	៤១៤	៥៧១	៤៨៤	៤៩៥	១.៩៦៥
ចំណូលបឋមផ្សេងៗ	មិនមាន	មិនមាន	មិនមាន	មិនមាន	មិនមាន	មិនមាន	មិនមាន	មិនមាន	មិនមាន	មិនមាន	មិនមាន	មិនមាន
សមតុល្យគណនីចំណូលបឋម	-៦៤៤	-៣.៩១៤	-២៩៥	-៧០	-៣១១	-៧៨១	-១.៤៥៧	-៧៤៧	-៧៧៣	-១.០៥៤	-១.០២២	-៣.៦៦៧
អត្រាប្តូរប្រាក់ (រៀល/ដុល្លារ)	៤.១១៩	៤.១១១	៤.០៧២	៤.០៨៣	៤.០៩០	៤.០៨៥	៤.០៧២	៤.០១៩	៤.០០៨	៤.០១០	៤.០១៧	៤.០១៣

តារាង ៖ ជញ្ជីងទូទាត់ "គណនីដើមទុន"

គិតជាប៊ីលានរៀល

គណនីដើមទុន	ត្រីម-២៣	២០២៣	ត្រីម-២៤	ត្រីម-២៤	ត្រីម-២៤	ត្រីម-២៤	២០២៤	ត្រីម-២៥	ត្រីម-២៥	ត្រីម-២៥	ត្រីម-២៥	២០២៥
ឥណទាន												
លទ្ធកម្ម និងការលក់ប្តូរទ្រព្យសកម្មមិនមែន ផលិតកម្ម និងមិនមែនហិរញ្ញវត្ថុ	មិនមាន	មិនមាន	មិនមាន	មិនមាន	មិនមាន	មិនមាន	មិនមាន	មិនមាន	មិនមាន	មិនមាន	មិនមាន	មិនមាន
បង្វែរដើមទុន	១៤៤	៥៧៤	១២៨	១២៨	១២៨	១២៧	៥១២	៣៣	៣៣	៣៣	៣៣	១៣១
រដ្ឋាភិបាលទូទៅ	១៤៤	៥៧៤	១២៨	១២៨	១២៨	១២៧	៥១២	៣៣	៣៣	៣៣	៣៣	១៣១
សាជីវកម្មហិរញ្ញវត្ថុ និងមិនមែនហិរញ្ញវត្ថុ*	មិនមាន	មិនមាន	មិនមាន	មិនមាន	មិនមាន	មិនមាន	មិនមាន	មិនមាន	មិនមាន	មិនមាន	មិនមាន	មិនមាន
ឥណទានសរុប	១៤៤	៥៧៤	១២៨	១២៨	១២៨	១២៧	៥១២	៣៣	៣៣	៣៣	៣៣	១៣១
ឥណទាន												
លទ្ធកម្ម និងការលក់ប្តូរទ្រព្យសកម្មមិនមែន ផលិតកម្ម និងមិនមែនហិរញ្ញវត្ថុ	មិនមាន	មិនមាន	មិនមាន	មិនមាន	មិនមាន	មិនមាន	មិនមាន	មិនមាន	មិនមាន	មិនមាន	មិនមាន	មិនមាន
បង្វែរដើមទុន	មិនមាន	មិនមាន	មិនមាន	មិនមាន	មិនមាន	មិនមាន	មិនមាន	មិនមាន	មិនមាន	មិនមាន	មិនមាន	មិនមាន
រដ្ឋាភិបាលទូទៅ	មិនមាន	មិនមាន	មិនមាន	មិនមាន	មិនមាន	មិនមាន	មិនមាន	មិនមាន	មិនមាន	មិនមាន	មិនមាន	មិនមាន
សាជីវកម្មហិរញ្ញវត្ថុ និងមិនមែនហិរញ្ញវត្ថុ*	មិនមាន	មិនមាន	មិនមាន	មិនមាន	មិនមាន	មិនមាន	មិនមាន	មិនមាន	មិនមាន	មិនមាន	មិនមាន	មិនមាន
ឥណទានសរុប	មិនមាន	មិនមាន	មិនមាន	មិនមាន	មិនមាន	មិនមាន	មិនមាន	មិនមាន	មិនមាន	មិនមាន	មិនមាន	មិនមាន
សមតុល្យ												
លទ្ធកម្ម និងការលក់ប្តូរទ្រព្យសកម្មមិនមែន ផលិតកម្ម និងមិនមែនហិរញ្ញវត្ថុ	មិនមាន	មិនមាន	មិនមាន	មិនមាន	មិនមាន	មិនមាន	មិនមាន	មិនមាន	មិនមាន	មិនមាន	មិនមាន	មិនមាន
បង្វែរដើមទុន	១៤៤	៥៧៤	១២៨	១២៨	១២៨	១២៧	៥១២	៣៣	៣៣	៣៣	៣៣	១៣១
រដ្ឋាភិបាលទូទៅ	១៤៤	៥៧៤	១២៨	១២៨	១២៨	១២៧	៥១២	៣៣	៣៣	៣៣	៣៣	១៣១
សាជីវកម្មហិរញ្ញវត្ថុ និងមិនមែនហិរញ្ញវត្ថុ*	មិនមាន	មិនមាន	មិនមាន	មិនមាន	មិនមាន	មិនមាន	មិនមាន	មិនមាន	មិនមាន	មិនមាន	មិនមាន	មិនមាន
សមតុល្យគណនីដើមទុន	១៤៤	៥៧៤	១២៨	១២៨	១២៨	១២៧	៥១២	៣៣	៣៣	៣៣	៣៣	១៣១
*សាជីវកម្មហិរញ្ញវត្ថុ និងមិនមែនហិរញ្ញវត្ថុ អង្គភាពគ្រួសារ ស្ថាប័នមិនមែនកម្រិតចំណេញដែលបម្រើដល់អង្គភាពគ្រួសារ												
អត្រាប្តូរប្រាក់ (រៀល/ដុល្លារ)	៤.១១៩	៤.១១១	៤.០៧២	៤.០៨៣	៤.០៩០	៤.០៨៥	៤.០៧២	៤.០១៩	៤.០០៤	៤.០១០	៤.០១៧	៤.០១៣

តារាងលេខ៖ ជំនួយទូទាត់ "គណនីហិរញ្ញវត្ថុ"

គិតជាប៊ីលានរៀល

គណនីហិរញ្ញវត្ថុ ត្រីមាស-២៣ ២០២៣ ត្រីមាស-២៤ ត្រីមាស-២៤ ត្រីមាស-២៤ ត្រីមាស-២៤ ២០២៤ ត្រីមាស-២៤ ត្រីមាស-២៤ ត្រីមាស-២៤ ត្រីមាស-២៤ ២០២៤

កម្ពុជាវិនិយោគ នៅក្រៅប្រទេស

(ទ្រព្យសកម្មហិរញ្ញវត្ថុសុទ្ធ)

វិនិយោគផ្ទាល់នៅក្រៅប្រទេស	២២០	៦២២	១៣៤	១៥១	២៥៦	១៥៩	៧០០	១៦០	១២៤	១២៧	១៤៥	៥៥៦
វិនិយោគលើធនបត្រនៅក្រៅប្រទេស	៥៦	១.៤៣៨	-៥២៦	៣០២	១.៧៤១	៤៨១	១.៩៩៨	-៩០២	១៣៧	៣៨៤	-២១១	-៥៩១
វិនិយោគផ្សេងទៀតនៅក្រៅប្រទេស	៥.៦៧២	១២.៥៤៤	៤.២៨៦	-៣៥៦	៥.៦៤៤	-៣.៤២៣	៦.១៥២	៥.២៤៥	៨៩៦	៥.១២២	-៦២១	១០.៦៤២
ទ្រព្យសកម្មជាទុនបម្រុង*	១៨៦	២៩៧	-៦៣៩	-១៧៤	២៨៨	២.២៧២	១.៧៤៨	៤៩៥	១.៥៩៨	៩១៤	១.៦៧៥	៤.៦៨១
សរុប	៦.១៣៤	១៤.៩០០	៣.២៥៥	-៧៦	៧.៩២៩	-៥១០	១០.៥៩៤	៤.៩៩៨	២.៧៥៥	៦.៥៤៧	៩៨៨	១៨.២៨៧

ការវិនិយោគ នៅកម្ពុជា

(ទ្រព្យសកម្មសុទ្ធ)

វិនិយោគផ្ទាល់នៅកម្ពុជា	៤.១៥៣	១៦.២៦៧	៣.៩៤៣	៣.៤១៤	៥.៤២៣	៥.១១៤	១៧.៤៩៤	៤.០២០	៤.៦៨៧	៦.៣១២	៥.៤៤៤	២០.៤៦៣
វិនិយោគលើធនបត្រនៅកម្ពុជា	មិនមាន	មិនមាន	មិនមាន	មិនមាន	មិនមាន	មិនមាន	មិនមាន	មិនមាន	មិនមាន	មិនមាន	មិនមាន	មិនមាន
វិនិយោគផ្សេងទៀតនៅកម្ពុជា	១១៣	៤៣៦	-១.៦៤៤	-១.៧៧៣	-៣៨២	-១.០៦៦	-៤.៨៦៥	-២.៤១៩	-៩៧១	១៥៥	៦៧២	-២.៩៦៣
សរុប	៤.២៦៦	១៦.៧០៣	២.២៩៩	១.៦៤១	៥.០៤១	៤.០៤៨	១២.៦២៩	១.៥៩១	៣.៣០៥	៦.៥២២	២.៥៧៦	១៧.៥០០

សមតុល្យ

(ទ្រព្យសកម្មសុទ្ធដកទ្រព្យសកម្មសុទ្ធ)

វិនិយោគផ្ទាល់	-៣.៩៣៣	-១៥.៦៤៥	-៣.៨០៩	-៣.២៦៣	-៥.១៦៨	-៤.៩៥៤	-១៧.១៩៣	-៣.៨៦០	-៤.៥៦៣	-៦.១៨៥	-៥.៣០០	-១៩.៩០៧
វិនិយោគលើធនបត្រ	៥៦	១.៤៣៨	-៥២៦	៣០២	១.៧៤១	៤៨១	១.៩៩៨	-៩០២	១៣៧	៣៨៤	-២១១	-៥៩១
វិនិយោគផ្សេងទៀត	៥.៥៥៩	១២.១០៧	៥.៩៣០	១.៤១៧	៦.០២៦	-២.៣៨៦	១១.០១៧	៤.០៦៥	១.៨៦៧	៤.៩៦៧	-១.២៤៤	១៣.៦០៤
ទ្រព្យសកម្មជាទុនបម្រុង*	១៨៦	២៩៧	-៦៣៩	-១៧៤	២៨៨	២.២៧២	១.៧៤៨	៤៩៥	១.៥៩៨	៩១៤	១.៦៧៥	៤.៦៨១

សមតុល្យករណីហិរញ្ញវត្ថុ

*រាប់បញ្ចូលមាស និងសិទ្ធិដកពិសេស

អត្រាប្តូរប្រាក់ (រៀល/ដុល្លារ)	៤.១១៩	៤.១១១	៤.០៧២	៤.០៨៣	៤.០៩០	៤.០៨៥	៤.០៧២	៤.០១៩	៤.០០៤	៤.០១០	៤.០១៧	៤.០១៣
--------------------------------	-------	-------	-------	-------	-------	-------	-------	-------	-------	-------	-------	-------

តារាង ៖ បំណុលក្រៅប្រទេស បែងចែកតាមប្រភេទ

គិតជាប៊ីលានរៀល

បំណុលក្រៅប្រទេស	ត្រីម-២៣	២០២៣	ត្រីម-២៤	ត្រីម-២៤	ត្រីម-២៤	ត្រីម-២៤	២០២៤	ត្រីម-២៤	ត្រីម-២៤	ត្រីម-២៤	ត្រីម-២៤	២០២៤
រដ្ឋាភិបាលទូទៅ	៤៥.៦៩៣	៤៥.៦៩៣	៤៤.៤៩៣	៤៥.៩២០	៤៧.៤៨២	៤៨.០០៧	៤៨.០០៧	៤៨.៣៨៥	៥០.៣៧២	៥០.២៣០	៥១.៤៤៩	៥១.៤៤៩
កម្ចីពីមូលនិធិរូបិយវត្ថុអន្តរជាតិ	០	០	០	០	០	០	០	០	០	០	០	០
ប្រាក់បញ្ញើ និងរូបិយវត្ថុ	០	០	០	០	០	០	០	០	០	០	០	០
មូលបត្របំណុល	០	០	០	០	០	០	០	០	០	០	០	០
ប្រាក់កម្ចី	៤៥.៦៩៣	៤៥.៦៩៣	៤៤.៤៩៣	៤៥.៩២០	៤៧.៤៨២	៤៨.០០៧	៤៨.០០៧	៤៨.៣៨៥	៥០.៣៧២	៥០.២៣០	៥១.៤៤៩	៥១.៤៤៩
ឥណទានពាណិជ្ជកម្ម	០	០	០	០	០	០	០	០	០	០	០	០
បំណុលត្រូវសងផ្សេងទៀត	០	០	០	០	០	០	០	០	០	០	០	០
ធនាគារ ជាតិ នៃ កម្ពុជា	១.៣៩៦	១.៣៩៦	១.៣៦៥	១.៣៧៧	១.៤០០	១.៣៣៧	១.៣៣៧	១.៣៥០	១.៤០២	១.៣៩៣	១.៣៩៩	១.៣៩៩
កម្ចីពីមូលនិធិរូបិយវត្ថុអន្តរជាតិ	១.៣៩៦	១.៣៩៦	១.៣៦៥	១.៣៧៧	១.៤០០	១.៣៣៧	១.៣៣៧	១.៣៥០	១.៤០១	១.៣៩៣	១.៣៩៩	១.៣៩៩
ប្រាក់បញ្ញើ និងរូបិយវត្ថុ	០	០	០	០	០	០	០	០	០	០	០	០
មូលបត្របំណុល	០	០	០	០	០	០	០	០	០	០	០	០
ប្រាក់កម្ចី	០	០	០	០	០	០	០	០	០	០	០	០
ឥណទានពាណិជ្ជកម្ម	០	០	០	០	០	០	០	០	០	០	០	០
បំណុលត្រូវសងផ្សេងទៀត	០	០	០	០	០	០	០	០	០	០	០	០
សាធិកម្មទទួលប្រាក់បញ្ញើ*	៤៥.៣៣៣	៤៥.៣៣៣	៤១.៧៤៤	៤៨.៧៤១	៤៦.២៩១	៤៧.៧៣៥	៤៧.៧៣៥	៤៦.៦៤៥	៤៧.២៥២	៤៥.៣០១	៤៤.៥៩០	៤៤.៥៩០
ប្រាក់បញ្ញើ និងរូបិយវត្ថុ	១៧.៨៦១	១៧.៨៦១	១៧.០៤៣	១៦.៧៧៩	១៦.០៧៧	១៥.៨៦៦	១៥.៨៦៦	១៥.៨០៦	១៥.៤៤៥	១៥.០៧៧	១៤.៨០១	១៤.៨០១
មូលបត្របំណុល	២	២	១	១	៣	២	២	០	០	០	០	០
ប្រាក់កម្ចី	២៧.៤៧០	២៧.៤៧០	២៤.៧៤០	២២.០០០	២០.២១០	១៧.៨៦៧	១៧.៨៦៧	១៧.៨៦៧	១៧.៨០៧	១៦.២២៤	១៥.៧៩០	១៥.៧៩០
ឥណទានពាណិជ្ជកម្ម	០	០	០	០	០	០	០	០	០	០	០	០
បំណុលត្រូវសងផ្សេងទៀត	០	០	០	០	០	០	០	០	០	០	០	០
វិស័យផ្សេង ទៀត	១.៥២៦	១.៥២៦	១.៥៧៩	១.៥៥១	១.៤៨០	១.៤៤៧	១.៤៤៧	១.៣៦៩	១.៣៨៩	១.៣៨៤	១.៤៣១	១.៤៣១
ប្រាក់បញ្ញើ និងរូបិយវត្ថុ	០	០	០	០	០	០	០	០	០	០	០	០
មូលបត្របំណុល	០	០	០	០	០	០	០	០	០	០	០	០
ប្រាក់កម្ចី	១.៣៤០	១.៣៤០	១.៣៦៣	១.៣៦៤	១.២៩៩	១.២៩៣	១.២៩៣	១.២៩៦	១.២១៥	១.២២៦	១.២៧៦	១.២៧៦
ឥណទានពាណិជ្ជកម្ម	០	០	០	០	០	០	០	០	០	០	០	០
បំណុលត្រូវសងផ្សេងទៀត	១៨៦	១៨៦	២១៦	១៨៧	១៨១	១៥៤	១៥៤	១៧៣	១៧១	១៨២	១៥៥	១៥៥
បំណុលក្រៅប្រទេស (រួម)	៩៣.៩៤៥	៩៣.៩៤៥	៨៧.២២១	៩៧.៦៦៩	៩៥.៦៥៤	៩៦.៥២៧	៩៦.៥២៧	៩៦.៥២៧	៩៩.៧៧៩	៩៧.៩០៤	៩៨.៣៧៩	៩៨.៣៧៩

*សាធិកម្មទទួលប្រាក់បញ្ញើលើកលែងធនាគារជាតិនៃកម្ពុជា

អត្រាប្តូរប្រាក់ (រៀល/ដុល្លារ)	៤.០៨៥	៤.០៨៥	៤.០៨៥	៤.១១៤	៤.០៦៣	៤.០៣០	៤.០៣០	៤.០០២	៤.០១៣	៤.០១៣	៤.០១៤	៤.០១៤
--------------------------------	-------	-------	-------	-------	-------	-------	-------	-------	-------	-------	-------	-------

តារាង១០ ៖ អនុធានាជញ្ជីងខ្ចីកាត់

អនុធានាជញ្ជីងខ្ចីកាត់	ត្រីម-២៣	២០២៣	ត្រីម-១-២៤	ត្រីម-២-២៤	ត្រីម-៣-២៤	ត្រីម-៤-២៤	២០២៤	ត្រីម-១-២៥	ត្រីម-២-២៥	ត្រីម-៣-២៥	ត្រីម-៤-២៥	២០២៥
ការនាំចេញទំនិញធ្លាក់ចុះនឹងគណនីចរន្ត	៧៤,៥%	៧៤,៤%	៧៤,២%	៧៤,៣%	៧៧,២%	៧៣,៥%	៧៤,៩%	៧៤,២%	៧៦,៥%	៨១,៤%	៨០,៥%	៧៤,៣%
ការនាំចូលទំនិញធ្លាក់ចុះនឹងគណនីចរន្ត	៨៦,៦%	៨៥,៤%	៨៧,៤%	៨៤,៥%	៨៤,៣%	៨៧,៩%	៨៤%	៨៧,៧%	៨៧,៦%	៨៧,៩%	៨៩,១%	៨៤,១%
ការនាំចេញទំនិញនិងសេវាធ្លាក់ចុះនឹង ជ.ស.ស.	៦៥,៥%	៦៥%	៦៧,៧%	៦៣%	៧៨,២%	៦៨,៧%	៦៨,៩%	៧០%	៧៣,៩%	៨០,៦%	៧៧,១%	៧៥,៥%
ការនាំចូលទំនិញនិងសេវាធ្លាក់ចុះនឹង ជ.ស.ស.	៧២,២%	៦៨,៩%	៦៧,៤%	៧៤,១%	៧៥,៤%	៨០,៩%	៧៤,៦%	៧៤,៨%	៨០%	៨១,៥%	៩៣,៦%	៨២,៥%
ចំណូលពីការវិនិយោគធ្លាក់ចុះនឹងគណនីចរន្ត (ឥណទាន)	០,៤%	១,២%	១,៥%	១,៧%	១,៥%	០,៤%	១,៤%	១,២%	១,៤%	១,៣%	១,៧%	១,៥%
ចំណូលពីការវិនិយោគធ្លាក់ចុះនឹងគណនីចរន្ត (ឥណទាន)	២,៥%	៣,៩%	២,២%	១,៥%	២,៣%	២,៥%	២,២%	៣,១%	៣,៥%	៣,៦%	៣,៣%	៣,៥%
សមតុល្យគណនីចរន្តធ្លាក់ចុះនឹង ជ.ស.ស.	០,៤%	១,៣%	៤,៥%	-៤,៤%	៨,៩%	-៧,១%	០,៥%	០,២%	-១%	០,៤%	-១៥,៥%	-៣,៨%
ទ្រព្យសកម្មជាទុនប្រុងគិតជាចំនួននៃការនាំចូលគ្រាប់	៧,៨	៧,៨	៦,៨	៦,៩	៦,៨	៧,៤	៧,០	៧,៤	៧,៥	៦,៩	៧,៣	៧,៣

កំណត់បន្ទាញបច្ចេកទេស

ទស្សនាទាន និងនិយមន័យ

ស្ថិតិជញ្ជីងទូទាត់ (BOP) និងស្ថិតិស្ថានភាពវិនិយោគអន្តរជាតិ (IIP) ត្រូវបានចងក្រងដោយ ការិយាល័យស្ថិតិវិស័យក្រៅប្រទេសនៃនាយកដ្ឋានស្ថិតិនៃធនាគារជាតិនៃកម្ពុជា និងបោះផ្សាយ ជារៀងរាល់ត្រីមាស ជាប្រចាំ (គិតជាបីលានរៀល)។ ចាប់ពីត្រីមាសទី១ ឆ្នាំ២០១៩ តទៅ ធនាគារជាតិ នៃកម្ពុជា នឹងផ្សព្វផ្សាយទិន្នន័យស្ថិតិជញ្ជីងទូទាត់ (BOP) និងស្ថានភាពវិនិយោគអន្តរជាតិ (IIP) តាម វិធីសាស្ត្រចងក្រងស្ថិតិជញ្ជីងទូទាត់ និងស្ថានភាពវិនិយោគអន្តរជាតិបោះពុម្ពលើកទី៦ (BPM6) ក្នុង ឆ្នាំ២០០៩ របស់មូលនិធិរូបិយវត្ថុអន្តរជាតិ (IMF)។

ស្ថិតិនេះគ្របដណ្តប់រាល់ប្រតិបត្តិការសេដ្ឋកិច្ចរបស់អង្គភាពសេដ្ឋកិច្ចទាំងអស់ រួមមាន រដ្ឋា- ភិបាលទូទៅ ធនាគារកណ្តាល គ្រឹះស្ថានហិរញ្ញវត្ថុទទួលប្រាក់បញ្ញើ គ្រឹះស្ថានហិរញ្ញវត្ថុផ្សេងទៀត សហគ្រាសអាជីវកម្ម អង្គភាពគ្រួសារ និងគ្រឹះស្ថានមិនរកប្រាក់ចំណេញបម្រើអង្គភាពគ្រួសារជា និវាសជនរបស់ប្រទេសកម្ពុជាជាមួយនឹងអនិវាសជន។ គ្រប់ប្រតិបត្តិការត្រូវបានកត់ត្រាតាមថ្លៃ ទីផ្សារក្នុងករណីដែលអាចធ្វើទៅបាន និងកត់ត្រាលើមូលដ្ឋានបូកបង្ហូរពូន។ ជាក់ស្តែង ដោយសារពុំ មានប្រភពទិន្នន័យគ្រប់គ្រាន់ ទិន្នន័យនិងចំណាត់ថ្នាក់មួយចំនួនត្រូវបានប៉ាន់ស្មានដើម្បីបំពេញបន្ថែម។ ទិន្នន័យពាណិជ្ជកម្មទំនិញត្រូវបានប្រមូលពីអគ្គនាយកដ្ឋានគយនិងរដ្ឋាករកម្ពុជានៃក្រសួងសេដ្ឋកិច្ច និងហិរញ្ញវត្ថុ។ ដោយការនាំចេញកត់ត្រាតាមមូលដ្ឋាន F.O.B ខណៈការនាំចូលដែលមានតម្លៃ C.I.F ត្រូវបានកែតម្រូវទៅជាតម្លៃ F.O.B។ ទិន្នន័យរដ្ឋបាលផ្សេងទៀត ជាពិសេសទិន្នន័យសម្រាប់ផ្នែកសេវា ចំណូលបឋម និងចំណូលបន្ទាប់បន្សំ ត្រូវបានកត់ត្រានៅពេលប្រតិបត្តិការសេដ្ឋកិច្ចកើតឡើង ឬផ្អែក លើមូលដ្ឋានបូកបង្ហូរពូន ស្របពេលដែលទិន្នន័យផ្សេងទៀតដែលមិនអាចរកបានពីទិន្នន័យរដ្ឋបាល ត្រូវបានយកពីប្រព័ន្ធរាយការណ៍ប្រតិបត្តិការអន្តរជាតិ (ITRS) ដែលកត់ត្រាតាមមូលដ្ឋានសាច់ប្រាក់ និងទិន្នន័យប៉ាន់ស្មានពីការធ្វើអង្កេត (ប្រសិនបើមាន)។ ដូចគ្នានេះដែរ ប្រតិបត្តិការហិរញ្ញវត្ថុក៏ត្រូវបាន កត់ត្រានៅពេលមានប្រតិបត្តិការសេដ្ឋកិច្ចកើតឡើង ឬតាមមូលដ្ឋានបូកបង្ហូរពូន។ ការកត់ត្រាបំណុល ហួសកាលកំណត់ត្រូវបានធ្វើឡើងស្របតាមស្តង់ដារនៃវិធីសាស្ត្រចងក្រងស្ថិតិជញ្ជីងទូទាត់ និងស្ថានភាព វិនិយោគអន្តរជាតិ បោះពុម្ពលើកទី៦ របស់មូលនិធិរូបិយវត្ថុអន្តរជាតិ។

ទន្ទឹមនេះដែរ ការចងក្រងស្ថិតិជញ្ជីងទូទាត់ និងស្ថិតិស្ថានភាពវិនិយោគអន្តរជាតិ ក៏នៅមាន បញ្ហាប្រឈមមួយចំនួនផងដែរ។ ចំពោះគណនីចរន្ត អ្នកចងក្រងស្ថិតិបានជួបនូវការលំបាកដូចជា (១) ការប្រមូលទិន្នន័យទំនិញដែលពុំបានឆ្លងកាត់តាមគយ (២) ទិន្នន័យសេវាផ្សេងៗ និងចំណូល បឋមដែលទទួលបានពីទិន្នន័យរដ្ឋបាលមួយចំនួនមានតែជាទិន្នន័យប្រចាំឆមាស ឬប្រចាំឆ្នាំ និង តាមរយៈការអង្កេតម្តងម្កាល និង (៣) ប្រភពទិន្នន័យព័ត៌មានអំពីចំណូលបន្ទាប់បន្សំក្រោមទម្រង់ជា ការបង្វែរកងជន បង្វែរផ្លូវការ និងបង្វែរដើមទុន នៅមានកម្រិត។ ដូចគ្នានេះ ទិន្នន័យផ្នែកស្ថានភាព វិនិយោគអន្តរជាតិក៏នៅមានកម្រិតនៅឡើយ ដូចជាស្ថិតិវិនិយោគផ្ទាល់បរទេស និងវិនិយោគផ្សេងទៀត របស់ផ្នែកកងជននិងវិនិយោគរបស់និវាសជនកម្ពុជាទៅក្រៅប្រទេស ដោយសារកង្វះខាតប្រភព ទិន្នន័យ។ បច្ចុប្បន្ន ស្ថិតិវិនិយោគផ្ទាល់បរទេសគឺពឹងផ្អែកទាំងស្រុងទៅលើទិន្នន័យរដ្ឋបាល ប៉ុន្តែជា ស្តង់ដារ ទិន្នន័យនេះត្រូវបានចងក្រងដោយផ្អែកលើលទ្ធផលអង្កេតជាទៀងទាត់។ ដូចគ្នានេះ ការចង ក្រងស្ថិតិវិនិយោគបរទេសផ្អែកលើប្រភពដើមរបស់វិនិយោគិនបរទេសនៅមានកម្រិតនៅឡើយ។ ចំពោះស្ថិតិស្ថានភាពបំណុលបរទេស ទិន្នន័យបច្ចុប្បន្នមានត្រឹមតែស្ថានភាពបំណុលផ្នែករដ្ឋាភិបាល

និងវិស័យធនាគារតែប៉ុណ្ណោះ ខណៈស្ថានភាពបំណុលក្រៅប្រទេសរបស់វិស័យឯកជនក្រៅពី
ធនាគារមិនទាន់មានទិន្នន័យនៅឡើយ។

ការនាំចេញ និងការនាំចូលទំនិញ

ការប៉ាន់ស្មានសម្រាប់ផ្នែកពាណិជ្ជកម្មទំនិញទូទៅ ត្រូវបានធ្វើឡើងសម្រាប់ការនាំចេញ និង
ការនាំចូលទំនិញជាប់ពន្ធ និងរួចពន្ធ ព្រមទាំងការធ្វើពាណិជ្ជកម្មទំនិញក្រៅផ្លូវការផងដែរ។

ការនាំចេញទំនិញ ត្រូវបានប៉ាន់ស្មានតាមប្រភេទមុខទំនិញសំខាន់ៗ ដូចជា ការនាំចេញ
ផលិតផលកាត់ដេរ (សម្លៀកបំពាក់ ស្បែកជើង ទំនិញសម្រាប់ធ្វើដំណើរ និងផលិតផលកាត់ដេរផ្សេង
ទៀត) ផលិតផលកម្មសាលក្រៅពីកាត់ដេរ (គ្រឿងបន្លាស់យានយន្ត គ្រឿងបរិក្ខារអគ្គិសនី
ទោចក្រយាន និងផលិតផលកម្មសាលផ្សេងទៀត) ផលិតផលកសិកម្ម (កៅស៊ូ អង្ករ និងផលិតផល
កសិកម្មផ្សេងទៀត) និងការនាំចេញបន្ត ដោយផ្អែកលើទិន្នន័យទទួលបានពីអគ្គនាយកដ្ឋានគយនិង
រដ្ឋាករកម្ពុជានៃក្រសួងសេដ្ឋកិច្ចនិងហិរញ្ញវត្ថុ គួបផ្សំជាមួយនឹងការប៉ាន់ស្មានបំពេញបន្ថែមលើ
ពាណិជ្ជកម្មក្រៅផ្លូវការ តាមរយៈការសង្កេតពាណិជ្ជកម្មតាមព្រំដែន និងទិន្នន័យបន្ថែមពីក្រសួង-ស្ថាប័ន
ពាក់ព័ន្ធនិងប្រទេសដៃគូពាណិជ្ជកម្ម។

ការនាំចូលទំនិញ ត្រូវបានប៉ាន់ស្មានតាមមុខទំនិញសំខាន់ៗ ដូចជា ការនាំចូលវត្ថុធាតុដើម
សម្រាប់វិស័យកាត់ដេរ សម្ភារនិងបរិក្ខារសំណង់ យានយន្ត ប្រេងឥន្ធនៈ ម្ហូបអាហារនិងភេសជ្ជៈ
មាសមិនមែនរូបិយវត្ថុ និងទំនិញផ្សេងទៀត ដោយផ្អែកតាមទិន្នន័យទទួលបានពីអគ្គនាយកដ្ឋានគយ
និងរដ្ឋាករកម្ពុជានៃក្រសួងសេដ្ឋកិច្ចនិងហិរញ្ញវត្ថុ ពីតម្លៃ C.I.F ទៅជាតម្លៃ F.O.B គួបផ្សំជាមួយនឹង
ការប៉ាន់ស្មានបំពេញបន្ថែមលើពាណិជ្ជកម្មក្រៅផ្លូវការ តាមរយៈការសង្កេតពាណិជ្ជកម្មតាមព្រំដែន
និងទិន្នន័យបន្ថែមពីក្រសួង-ស្ថាប័នពាក់ព័ន្ធ ព្រមទាំងទិន្នន័យរបស់ប្រទេសដៃគូពាណិជ្ជកម្ម។

សេវា

ថ្លៃឈ្នួលដឹកជញ្ជូនត្រូវបានប៉ាន់ស្មានស្មើនឹង ៩% នៃតម្លៃនាំចូល C.I.F ស្របពេលដែលថ្លៃ
ធានារ៉ាប់រងស្មើនឹង ១% នៃតម្លៃនាំចូល C.I.F។ ថ្លៃឈ្នួលដឹកជញ្ជូនសម្រាប់ការនាំចូលនិងការនាំចេញ
ត្រូវបានបែងចែកដោយឡែកពីគ្នា រវាងការដឹកជញ្ជូនតាមផ្លូវអាកាស ផ្លូវទឹក ផ្លូវគោក និងការដឹក
ជញ្ជូនផ្សេងទៀត។ ថ្លៃឈ្នួលដឹកជញ្ជូនសម្រាប់ការនាំចូលដែលដឹកដោយក្រុមហ៊ុនអាកាសចរណ៍
របស់អនិវាសជនត្រូវបានប៉ាន់ស្មានដោយប្រើប្រាស់ថ្លៃឈ្នួលដឹកជញ្ជូនគិតជាមធ្យមក្នុងមួយតោន
គុណនឹងបរិមាណនៃការនាំចូល។ ថ្លៃឈ្នួលដឹកជញ្ជូនលើការនាំចេញដែលដឹកដោយក្រុមហ៊ុន
អាកាសចរណ៍របស់និវាសជនត្រូវបានប៉ាន់ស្មានឡើងដោយប្រើប្រាស់វិធីដូចគ្នា។

ការដឹកជញ្ជូនតាមផ្លូវអាកាស ថ្លៃឈ្នួលសេវាអ្នកដំណើរដែលទូទាត់ដោយនិវាសជនឱ្យ
ទៅក្រុមហ៊ុនអាកាសចរណ៍របស់អនិវាសជន ត្រូវបានប៉ាន់ស្មានដោយផ្អែកលើព័ត៌មានអំពីចំនួន
អ្នកដំណើរដោយគួបផ្សំជាមួយនឹងទិន្នន័យដែលបានប្រមូលដោយរដ្ឋលេខាធិការដ្ឋានអាកាសចរ
ស៊ីវិលនិងអគ្គនាយកដ្ឋានអន្តោប្រវេសន៍នៃក្រសួងមហាផ្ទៃ អំពីចំនួននៃការមកដល់ និងការចេញ
ដំណើររបស់និវាសជននិងអនិវាសជន និងចំនួនអ្នកដំណើរតាមជើងយន្តហោះរបស់ក្រុមហ៊ុន
អាកាសចរណ៍នីមួយៗ។ ចំណែកថ្លៃសំបុត្រយន្តហោះជាមធ្យមរបស់អ្នកដំណើរជានិវាសជននិង
អនិវាសជនដែលបានទូទាត់ឱ្យទៅក្រុមហ៊ុនអាកាសចរណ៍ជានិវាសជននិងអនិវាសជន ត្រូវបានប៉ាន់
ស្មានដោយប្រើប្រាស់ទិន្នន័យពីភ្នាក់ងារក្រុមហ៊ុនទេសចរណ៍និងទិន្នន័យតម្លៃសំបុត្រនៅលើគេហទំព័រ
របស់ក្រុមហ៊ុនអាកាសចរណ៍។ សេវាដឹកជញ្ជូនតាមផ្លូវអាកាសផ្សេងទៀត ត្រូវបានប៉ាន់ស្មានដោយ

ផ្អែកលើព័ត៌មានដែលបានផ្តល់ដោយក្រុមហ៊ុនអាកាសចរណ៍របស់និវាសជន ចំពោះការចំណាយនៅ
តាមព្រលានយន្តហោះបរទេស និងព័ត៌មានដែលបានផ្តល់ដោយរដ្ឋលេខាធិការដ្ឋានអាកាសចរស៊ីវិល
ចំពោះការចំណាយនៅកម្ពុជាដោយក្រុមហ៊ុនអាកាសចរណ៍របស់អនិវាសជន។

ការដឹកជញ្ជូនតាមផ្លូវទឹក ថ្លៃឈ្នួលដឹកជញ្ជូនលើការនាំចូលតាមនាវារបស់អនិវាសជនត្រូវបាន
ប៉ាន់ស្មានដោយដកចេញថ្លៃឈ្នួលដឹកជញ្ជូនទំនិញនាំចូលតាមអាកាស ពីការប៉ាន់ស្មានថ្លៃឈ្នួលដឹក
ជញ្ជូនលើការនាំចូលសរុបគុណនឹងចំណែកនៃការដឹកជញ្ជូនតាមនាវារបស់អនិវាសជន។ ថ្លៃឈ្នួល
ដឹកជញ្ជូនលើការនាំចេញតាមនាវារបស់និវាសជនត្រូវបានប៉ាន់ស្មានដោយយកថ្លៃឈ្នួលដឹកជញ្ជូន
មធ្យមចំពោះទំនិញនាំចេញគុណនឹងសមាមាត្រនៃការនាំចេញ (គិតជាភាគរយ) ដែលដឹកដោយនាវា
របស់និវាសជន។ សេវាដឹកជញ្ជូនតាមផ្លូវទឹកផ្សេងទៀតត្រូវបានប៉ាន់ស្មានដោយផ្អែកលើព័ត៌មាន
ដែលបានផ្តល់ដោយភ្នាក់ងារនាវាចរ និងអាជ្ញាធរកំពង់ផែរបស់និវាសជន។

សេវាធ្វើដំណើរ (ឥណទាន) ចំណូលពីសេវាធ្វើដំណើរត្រូវបានប៉ាន់ស្មានការចំណាយដាច់
ដោយឡែកៗពីគ្នា តាមប្រភេទអ្នកធ្វើដំណើរ ដូចជា ភ្ញៀវទេសចរ ពាណិជ្ជករ អ្នកការទូត និងអ្នក
លេងល្បែង។ ព័ត៌មានស្តីពីចំនួនការមកដល់នៃភ្ញៀវទេសចរ ពាណិជ្ជករ អ្នកការទូតនិងអ្នកលេងល្បែង
រយៈពេលនៃការស្នាក់អាស្រ័យនិងការចំណាយគិតជាមធ្យមតាមប្រភេទអ្នកធ្វើដំណើរ ត្រូវបាន
ប្រមូលពីក្រសួងទេសចរណ៍ ក្រសួងមហាផ្ទៃ ភ្នាក់ងារធ្វើដំណើរនានា និងតាមរយៈការធ្វើអង្កេត។

សេវាធ្វើដំណើរ (ឥណពន្ធ) ចំណាយលើសេវាធ្វើដំណើរត្រូវបានប៉ាន់ស្មានដោយផ្អែកលើ
ចំនួនអ្នកធ្វើដំណើរជានិវាសជនទៅក្រៅប្រទេស រយៈពេលស្នាក់អាស្រ័យ និងការចំណាយជា
មធ្យមតាមប្រភេទនីមួយៗនៅក្រៅប្រទេស។ ការប៉ាន់ស្មានត្រូវបានធ្វើឡើងដោយឡែកពីគ្នាចំពោះ
ការធ្វើដំណើរផ្ទាល់ខ្លួននិងជាធុរកិច្ច ប៉ុន្តែក្នុងការបោះពុម្ពផ្សាយទិន្នន័យទាំងពីរនេះពុំបានញែកឱ្យ
ដាច់ពីគ្នាទេ។

សេវាផ្សេងៗ រួមមាន សេវាសាងសង់ សេវាធានារ៉ាប់រងនិងប្រាក់សោធននិវត្តន៍ សេវាហិរញ្ញវត្ថុ
សេវាកម្រៃនៃការប្រើប្រាស់កម្មសិទ្ធិបញ្ញា សេវាទូរគមនាគមន៍ កុំព្យូទ័រនិងព័ត៌មាន សេវាពាណិជ្ជកម្ម
ផ្សេងៗ សេវាផ្ទាល់ខ្លួន វប្បធម៌និងការកំសាន្ត និងទំនិញនិងសេវារដ្ឋាភិបាលមិនមានរាប់បញ្ចូលនៅ
កន្លែងផ្សេងទៀត ត្រូវបានប៉ាន់ស្មានផ្អែកលើទិន្នន័យពីប្រព័ន្ធរាយការណ៍ប្រតិបត្តិការអន្តរជាតិ និង
ប្រភពទិន្នន័យផ្សេងៗដែលមាន។ ដោយឡែក ទិន្នន័យសេវាកម្មសាលលើធាតុចូលរូបវន្តកាន់កាប់
ដោយអនិវាសជន និងសេវាថែទាំនិងជួសជុលមិនមានរាប់បញ្ចូលនៅកន្លែងផ្សេងទៀតពុំទាន់មាន
ប្រភពទិន្នន័យ ឬការធ្វើអង្កេតនៅឡើយ។

គណនីចំណូលបឋម (ឥណទាន និងឥណពន្ធ)

គណនីចំណូលបឋម រួមមាន ប្រាក់បៀវត្សរបស់និយោជិត និងចំណូលពីការវិនិយោគបែងចែក
តាមប្រភេទឧបករណ៍ហិរញ្ញវត្ថុ ដូចជា វិនិយោគផ្ទាល់ វិនិយោគលើផលបត្រ វិនិយោគផ្សេងទៀត និង
ទុនបម្រុងអន្តរជាតិ។ ប្រាក់បៀវត្សរបស់និយោជិត (ឥណទាន) ត្រូវបានប៉ាន់ស្មានដោយផ្អែកលើ
ទិន្នន័យចំនួនពលករធ្វើការនៅក្រៅប្រទេសពីក្រសួងការងារនិងបណ្តុះបណ្តាលវិជ្ជាជីវៈ ចំណូលជា
មធ្យមបែងចែកតាមប្រទេសនិងជំនាញ ចំណូលប្រាក់បៀវត្សរបស់និយោជិតជានិវាសជនធ្វើការនៅ
ស្ថានទូតបរទេស។ ខណៈប្រាក់បៀវត្សរបស់និយោជិត (ឥណពន្ធ) ត្រូវបានប៉ាន់ស្មានតាមទិន្នន័យ
ដែលទទួលបានពីប្រព័ន្ធរាយការណ៍ប្រតិបត្តិការអន្តរជាតិ។ ចំពោះចំណូលរបស់វិនិយោគផ្ទាល់
(ឥណទាន) ត្រូវបានប៉ាន់ស្មានដោយផ្អែកលើទិន្នន័យដែលទទួលបានពីប្រព័ន្ធរាយការណ៍ប្រតិបត្តិការ

អន្តរជាតិ។ ទន្ទឹមនេះ ចំណូលរបស់វិនិយោគផ្ទាល់ (ឥណពន្ធ) ត្រូវបានប៉ាន់ស្មានពីចំណូលវិនិយោគផ្ទាល់ របស់អនិវាសន៍លើវិស័យធនាគារ សហគ្រាសវិនិយោគដែលចុះបញ្ជីទទួលបានប្រព័ន្ធអនុគ្រោះពី ក្រុមប្រឹក្សាអភិវឌ្ឍន៍កម្ពុជា និងវិស័យកាស៊ីណូ ខណៈចំណូលពីក្រុមហ៊ុនវិនិយោគផ្សេងទៀតមិនទាន់ មានប្រភពទិន្នន័យផ្លូវការ ឬការធ្វើអង្កេតនៅឡើយ។ ដោយឡែក ប្រាក់ចំណូលវិនិយោគលើផលបត្រ (ឥណទាន) ត្រូវបានប៉ាន់ស្មានតាមទិន្នន័យដែលទទួលបានពីប្រព័ន្ធរាយការណ៍ប្រតិបត្តិការអន្តរជាតិ ខណៈផ្នែកឥណពន្ធមិនទាន់មានប្រភពទិន្នន័យ ដោយសារទីផ្សារមូលបត្រនៅកម្ពុជាទើបនឹងបង្កើតថ្មី និងពុំទាន់មានដំណើរការសកម្មឡើយ។ ប្រាក់ចំណូលពីការវិនិយោគផ្សេងទៀត (ឥណទាន) ត្រូវបាន ប៉ាន់ស្មានតាមទិន្នន័យដែលទទួលបានពីប្រព័ន្ធរាយការណ៍ប្រតិបត្តិការអន្តរជាតិ ស្របពេលដែល ផ្នែកឥណពន្ធត្រូវបានប៉ាន់ស្មានទៅតាមស្ថិតិបំណុលក្រៅប្រទេសដែលបានមកពីនាយកដ្ឋាន គ្រប់គ្រងបំណុលនៃអគ្គនាយកដ្ឋានសហប្រតិបត្តិការអន្តរជាតិនិងគ្រប់គ្រងបំណុលនៃក្រសួងសេដ្ឋកិច្ច និងហិរញ្ញវត្ថុ ចំណាយការប្រាក់ទៅឱ្យអនិវាសន៍ដោយគ្រឹះស្ថានធនាគារ និងទិន្នន័យដែលទទួលបាន ពីប្រព័ន្ធរាយការណ៍ប្រតិបត្តិការអន្តរជាតិ ខណៈដែលចំណាយការប្រាក់របស់វិស័យឯកជនផ្សេង ទៀតមិនទាន់មានប្រភពទិន្នន័យឬការធ្វើអង្កេតនៅឡើយ។ ចំពោះចំណូលពីការវិនិយោគទុនបម្រុង បរទេសត្រូវបានប៉ាន់ស្មានតាមរយៈទិន្នន័យរបស់ធនាគារជាតិនៃកម្ពុជា។

គណនីចំណូលបន្ទាប់បន្សំ (ឥណទាន និងឥណពន្ធ)

ចំណូលបន្ទាប់បន្សំ (ឥណទាន) ត្រូវបានប៉ាន់ស្មានដោយផ្អែកលើទិន្នន័យរបស់ក្រុមប្រឹក្សា អភិវឌ្ឍន៍កម្ពុជា និងស្ថិតិហិរញ្ញវត្ថុរដ្ឋាភិបាល។ បន្ថែមលើនេះ ប្រាក់បង្វែររបស់ពលករត្រូវបានប៉ាន់ស្មាន ដោយផ្អែកលើទិន្នន័យចំនួនពលករធ្វើការនៅក្រៅប្រទេសពីក្រសួងការងារនិងបណ្តុះបណ្តាលវិជ្ជាជីវៈ ចំណូលជាមធ្យមបែងចែកតាមប្រទេសនិងជំនាញ គូបផ្សំនឹងទិន្នន័យប្រព័ន្ធរាយការណ៍ប្រតិបត្តិការ អន្តរជាតិ។ ដូចគ្នានេះ ចំណូលបន្ទាប់បន្សំ (ឥណពន្ធ) ត្រូវបានប៉ាន់ស្មានដោយផ្អែកលើស្ថិតិហិរញ្ញវត្ថុរដ្ឋា ភិបាលចំពោះវិស័យរដ្ឋាភិបាល និងទិន្នន័យប្រព័ន្ធរាយការណ៍ប្រតិបត្តិការអន្តរជាតិចំពោះវិស័យ ផ្សេងទៀត។

គណនីដើមទុន

ទិន្នន័យអំពីការលើកលែងបំណុលផ្លូវការត្រូវបានប៉ាន់ស្មានផ្អែកលើទិន្នន័យប្រមូលពី នាយកដ្ឋានគ្រប់គ្រងបំណុលនៃអគ្គនាយកដ្ឋានសហប្រតិបត្តិការអន្តរជាតិនិងគ្រប់គ្រងបំណុលនៃ ក្រសួងសេដ្ឋកិច្ចនិងហិរញ្ញវត្ថុ។ ទិន្នន័យអំពីការលើកលែងបំណុលរបស់ផ្នែកឯកជនពុំទាន់អាចរក បាននៅឡើយ។ ទិន្នន័យអំពីបង្វែរដើមទុនផ្សេងទៀត ត្រូវបានប៉ាន់ស្មានផ្អែកលើទិន្នន័យប្រមូលពី ក្រុមប្រឹក្សាអភិវឌ្ឍន៍កម្ពុជា។

គណនីហិរញ្ញវត្ថុ

វិនិយោគផ្ទាល់នៅក្រៅប្រទេស ត្រូវបានបែងចែកតាមប្រភេទឧបករណ៍ ដូចជា វិនិយោគផ្ទាល់ វិនិយោគលើផលបត្រ វិនិយោគលើឧបករណ៍និស្សន្ទ វិនិយោគផ្សេងទៀត និងទ្រព្យសកម្មជាទុនបម្រុង។ វិនិយោគផ្ទាល់ (ផ្នែកទ្រព្យសកម្ម) ត្រូវបានប៉ាន់ស្មានដោយផ្អែកលើទិន្នន័យប្រព័ន្ធរាយការណ៍ ប្រតិបត្តិការអន្តរជាតិ ខណៈវិនិយោគផ្ទាល់ (ផ្នែកទ្រព្យអកម្ម) ត្រូវបានប៉ាន់ស្មានដោយផ្អែកលើ ទិន្នន័យវិនិយោគផ្ទាល់របស់អនិវាសន៍លើវិស័យធនាគារ សហគ្រាសវិនិយោគដែលចុះបញ្ជីទទួល បានប្រព័ន្ធអនុគ្រោះពីក្រុមប្រឹក្សាអភិវឌ្ឍន៍កម្ពុជា។ ការវិនិយោគរបស់ក្រុមហ៊ុនវិនិយោគផ្សេងទៀត ត្រូវបានប៉ាន់ស្មានដោយផ្អែកលើទិន្នន័យប្រព័ន្ធរាយការណ៍ប្រតិបត្តិការអន្តរជាតិ ដោយសារពុំទាន់

មានទិន្នន័យពីការធ្វើអង្កេត។ ដោយឡែក ការវិនិយោគលើផលបត្រ (ផ្នែកទ្រព្យសកម្ម) ត្រូវបានប៉ាន់ស្មានតាមទិន្នន័យពីគ្រឹះស្ថានធនាគារ និងទិន្នន័យប្រព័ន្ធរបាយការណ៍ប្រតិបត្តិការអន្តរជាតិ ខណៈផ្នែកទ្រព្យសកម្មមិនទាន់មានប្រភពទិន្នន័យដោយសារទីផ្សារមូលបត្រនៅកម្ពុជាទើបនឹងបង្កើតថ្មីនិងពុំទាន់មានដំណើរការសកម្មឡើយ។ ចំពោះការវិនិយោគលើឧបករណ៍និស្សន្ទពុំទាន់មានប្រភពទិន្នន័យនៅឡើយ។ ការវិនិយោគផ្សេងទៀត (ផ្នែកទ្រព្យសកម្ម) ត្រូវបានប៉ាន់ស្មានដោយផ្អែកលើទិន្នន័យពីគ្រឹះស្ថានធនាគារ ទិន្នន័យពីក្រសួងសេដ្ឋកិច្ចនិងហិរញ្ញវត្ថុ និងទិន្នន័យប្រព័ន្ធរបាយការណ៍ប្រតិបត្តិការអន្តរជាតិ ស្របពេលដែលផ្នែកទ្រព្យសកម្មត្រូវបានប៉ាន់ស្មានដោយផ្អែកលើទិន្នន័យពីគ្រឹះស្ថានធនាគារ និងទិន្នន័យប្រព័ន្ធរបាយការណ៍ប្រតិបត្តិការអន្តរជាតិ។ ទ្រព្យសកម្មជាទុនម្រុងត្រូវបានប៉ាន់ស្មានតាមរយៈទិន្នន័យរបស់ធនាគារជាតិនៃកម្ពុជា។

ស្ថានភាពវិនិយោគអន្តរជាតិ និងបំណុលក្រៅប្រទេស

ស្ថិតិស្ថានភាពវិនិយោគអន្តរជាតិ ត្រូវបានប៉ាន់ស្មានដូចនឹងវិធីសាស្ត្រចងក្រងនៅក្នុងគណនីហិរញ្ញវត្ថុ ប៉ុន្តែត្រូវបានគណនាជាសន្និធិចុងគ្រាដោយរាប់បញ្ចូលបម្រែបម្រួលអត្រាប្តូរប្រាក់ ការប្រែប្រួលថ្លៃ និងការប្រែប្រួលផ្សេងទៀត។ វិនិយោគផ្ទាល់នៅក្រៅប្រទេសត្រូវបានបែងចែកតាមប្រភេទឧបករណ៍ ដូចជា វិនិយោគផ្ទាល់ វិនិយោគលើផលបត្រ វិនិយោគលើឧបករណ៍និស្សន្ទ វិនិយោគផ្សេងទៀត និងទ្រព្យសកម្មជាទុនម្រុង។ វិនិយោគផ្ទាល់ (ផ្នែកទ្រព្យសកម្ម) ត្រូវបានប៉ាន់ស្មានដោយផ្អែកលើទិន្នន័យប្រព័ន្ធរបាយការណ៍ប្រតិបត្តិការអន្តរជាតិ ខណៈវិនិយោគផ្ទាល់ (ផ្នែកទ្រព្យសកម្ម) ត្រូវបានប៉ាន់ស្មានដោយផ្អែកលើទិន្នន័យវិនិយោគផ្ទាល់របស់អនិវាសន៍លើវិស័យធនាគារ សហគ្រាស វិនិយោគដែលចុះបញ្ជីទទួលបានប្រព័ន្ធអនុគ្រោះពីក្រុមប្រឹក្សាអភិវឌ្ឍន៍កម្ពុជា។ ការវិនិយោគរបស់ក្រុមហ៊ុនវិនិយោគផ្សេងទៀតត្រូវបានប៉ាន់ស្មានដោយផ្អែកលើទិន្នន័យប្រព័ន្ធរបាយការណ៍ប្រតិបត្តិការអន្តរជាតិ ដោយសារពុំទាន់មានទិន្នន័យពីការធ្វើអង្កេត។ ដោយឡែក ការវិនិយោគលើផលបត្រ (ផ្នែកទ្រព្យសកម្ម) ត្រូវបានប៉ាន់ស្មានតាមទិន្នន័យពីគ្រឹះស្ថានធនាគារ និងទិន្នន័យប្រព័ន្ធរបាយការណ៍ប្រតិបត្តិការអន្តរជាតិ ខណៈផ្នែកទ្រព្យសកម្មមិនទាន់មានប្រភពទិន្នន័យដោយសារទីផ្សារមូលបត្រនៅកម្ពុជាទើបនឹងបង្កើតថ្មីនិងពុំទាន់មានដំណើរការសកម្មឡើយ។ ចំពោះការវិនិយោគលើឧបករណ៍និស្សន្ទពុំទាន់មានប្រភពទិន្នន័យនៅឡើយ។ ការវិនិយោគផ្សេងទៀត (ផ្នែកទ្រព្យសកម្ម) ត្រូវបានប៉ាន់ស្មានដោយផ្អែកលើទិន្នន័យពីគ្រឹះស្ថានធនាគារ ទិន្នន័យពីក្រសួងសេដ្ឋកិច្ចនិងហិរញ្ញវត្ថុ និងទិន្នន័យពីប្រព័ន្ធរបាយការណ៍ប្រតិបត្តិការអន្តរជាតិ ស្របពេលដែលផ្នែកទ្រព្យសកម្មត្រូវបានប៉ាន់ស្មានដោយផ្អែកលើទិន្នន័យពីគ្រឹះស្ថានធនាគារ និងទិន្នន័យប្រព័ន្ធរបាយការណ៍ប្រតិបត្តិការអន្តរជាតិ។ ទ្រព្យសកម្មជាទុនម្រុងត្រូវបានប៉ាន់ស្មានតាមរយៈទិន្នន័យរបស់ធនាគារជាតិនៃកម្ពុជា។

បំណុលក្រៅប្រទេស ត្រូវបានប៉ាន់ស្មានដោយផ្អែកលើ ទិន្នន័យពីក្រសួងសេដ្ឋកិច្ចនិងហិរញ្ញវត្ថុ ធនាគារជាតិនៃកម្ពុជា និងគ្រឹះស្ថានធនាគារ។ ដោយឡែកបំណុលក្រៅប្រទេសវិស័យឯកជនផ្សេងទៀតមិនទាន់មានប្រភពទិន្នន័យឬការធ្វើអង្កេតនៅឡើយ។

ការផ្សព្វផ្សាយ និងការរកលម្អឡើងវិញ

ការផ្សព្វផ្សាយស្ថិតិជញ្ជីងទូទាត់ និងស្ថានភាពវិនិយោគអន្តរជាតិត្រូវបានផ្សព្វផ្សាយនៅក្នុងព្រឹត្តិបត្រស្ថិតិជញ្ជីងទូទាត់កម្ពុជានិងគេហទំព័ររបស់ធនាគារជាតិនៃកម្ពុជាជាប្រចាំត្រីមាស របាយការណ៍ប្រចាំឆមាសនិងឆ្នាំរបស់ធនាគារជាតិនៃកម្ពុជា ប្រព័ន្ធផ្សព្វផ្សាយទិន្នន័យទូទៅដែលត្រូវបានកែលម្អថ្មីរបស់កម្ពុជា (e-GDDS) និងសៀវភៅស្ថិតិជញ្ជីងទូទាត់របស់មូលនិធិរូបិយវត្ថុអន្តរជាតិ។

ការកែតម្រូវទិន្នន័យស្ថិតិជញ្ជីងទូទាត់ និងស្ថានភាពវិនិយោគអន្តរជាតិដែលបានផ្សព្វផ្សាយ រួចហើយត្រូវបានធ្វើឡើងក្នុងករណី ការកែតម្រូវទិន្នន័យនិងប្រភពទិន្នន័យ ការពង្រីកវិសាលភាព ទិន្នន័យ និងការកែប្រែវិធីសាស្ត្រចងក្រង។ ការកែតម្រូវនេះ ត្រូវបានធ្វើឡើងក្នុងគោលបំណងពង្រឹង គុណភាពទិន្នន័យនិងវិសាលភាពគ្របដណ្តប់ និងភាពស៊ីគ្នានៃស្ថិតិម៉ាក្រូសេដ្ឋកិច្ចផ្សេងទៀត ដូចជា ស្ថិតិគណនេយ្យជាតិ ស្ថិតិហិរញ្ញវត្ថុរដ្ឋាភិបាល និងស្ថិតិរូបិយវត្ថុនិងហិរញ្ញវត្ថុ។

តារាងសង្ខេបស្តីពីការផ្លាស់ប្តូររចនាវិធីសាស្ត្រចម្រុះស្ថិតិជញ្ជីងទូទាត់

បោះពុម្ពលើកទី៥ (BPM5) និងបោះពុម្ពលើកទី៦ (BPM6)

លេខ	ឈ្មោះ	បោះពុម្ពលើកទី៦ (BPM6)	បោះពុម្ពលើកទី៥ (BPM5)
១	ប្រតិបត្តិការនៅក្នុងគណនីចរន្ត និងដើមទុន	រាល់ប្រតិបត្តិការ (ទាំងផ្នែកឥណទាន និងឥណពន្ធ) ត្រូវបានកត់ត្រាជា សញ្ញាវិជ្ជមាន (+)	ប្រតិបត្តិការឥណទានត្រូវបានកត់ត្រាជា សញ្ញាវិជ្ជមាន (+) និងប្រតិបត្តិការឥណពន្ធត្រូវបានកត់ត្រាជា សញ្ញាអវិជ្ជមាន (-)
២	ប្រតិបត្តិការនៅក្នុងគណនីហិរញ្ញវត្ថុ	លំហូរហិរញ្ញវត្ថុត្រូវបានកត់ត្រាផ្អែកលើមូលដ្ឋានដុលសម្រាប់ឧបករណ៍នីមួយៗ ១/- ការកើនឡើងទ្រព្យសកម្មហិរញ្ញវត្ថុសុទ្ធ ២/- ការកើនឡើងទ្រព្យអកម្មហិរញ្ញវត្ថុសុទ្ធ	លំហូរហិរញ្ញវត្ថុត្រូវបានបង្ហាញលម្អិតអំពីឥណទាន និងឥណពន្ធ៖ ទ្រព្យសកម្មហិរញ្ញវត្ថុ និងទ្រព្យអកម្មហិរញ្ញវត្ថុ
៣	គណនីហិរញ្ញវត្ថុ	ការបង្ហាញ៖ ១/- ការកើនឡើងទ្រព្យសកម្មហិរញ្ញវត្ថុសុទ្ធ ២/- ការកើនឡើងទ្រព្យអកម្មហិរញ្ញវត្ថុសុទ្ធ ៣/- សមតុល្យ • ការកើនឡើងទ្រព្យសកម្មហិរញ្ញវត្ថុសុទ្ធ ស្មើនឹងការកើនឡើងទ្រព្យសកម្មហិរញ្ញវត្ថុ ដក ការថយចុះទ្រព្យសកម្មហិរញ្ញវត្ថុ • ការកើនឡើងទ្រព្យអកម្មហិរញ្ញវត្ថុសុទ្ធ ស្មើនឹងការកើនឡើងទ្រព្យអកម្មហិរញ្ញវត្ថុ ដក ការថយចុះទ្រព្យអកម្មហិរញ្ញវត្ថុ • សមតុល្យ ស្មើនឹងការកើនឡើងទ្រព្យសកម្មហិរញ្ញវត្ថុសុទ្ធ ដក ការកើនឡើងទ្រព្យអកម្មហិរញ្ញវត្ថុសុទ្ធ	ការបង្ហាញ៖ ១/- ឥណទាន ២/- ឥណពន្ធ ៣/- សមតុល្យ
៤	គណនីហិរញ្ញវត្ថុ	ការកើនឡើងទាំងផ្នែកទ្រព្យសកម្មហិរញ្ញវត្ថុ និងទ្រព្យអកម្មហិរញ្ញវត្ថុត្រូវបានកត់ត្រាជា សញ្ញាវិជ្ជមាន (+) ខណៈដែលការថយចុះទ្រព្យសកម្មហិរញ្ញវត្ថុ និងទ្រព្យអកម្មហិរញ្ញវត្ថុត្រូវបានកត់ត្រាជា សញ្ញាអវិជ្ជមាន (-)	ការកើនឡើងផ្នែកទ្រព្យសកម្មហិរញ្ញវត្ថុ និងការថយចុះផ្នែកទ្រព្យអកម្មហិរញ្ញវត្ថុត្រូវបានកត់ត្រាជា សញ្ញាអវិជ្ជមាន (-) ខណៈដែលការថយចុះផ្នែកទ្រព្យសកម្មហិរញ្ញវត្ថុ និងការកើនឡើងផ្នែកទ្រព្យអកម្មហិរញ្ញវត្ថុត្រូវបានកត់ត្រាជា សញ្ញាវិជ្ជមាន (+)
៥	គណនីហិរញ្ញវត្ថុ	សមតុល្យ នៅក្នុង BPM6 មានសញ្ញាផ្ទុយគ្នានឹងសញ្ញានៅក្នុង BPM5 ប៉ុន្តែមានអត្ថន័យក្នុងបរិបទសេដ្ឋកិច្ចដូចគ្នា	
៦	សមតុល្យគណនីចរន្តនិងគណនីដើមទុន	"ការឱ្យខ្ចីសុទ្ធ(+)" / "ការខ្ចីសុទ្ធ(-)" សមតុល្យគណនីចរន្តនិងគណនីដើមទុន	សមតុល្យគណនីចរន្តត្រូវបានកត់ត្រាជាថវិកាដោយឡែកពីគណនីដើមទុន
៧	សមតុល្យគណនីហិរញ្ញវត្ថុ	"ការឱ្យខ្ចីសុទ្ធ(+)" / "ការខ្ចីសុទ្ធ(-)" សមតុល្យគណនីហិរញ្ញវត្ថុ	សមតុល្យគណនីហិរញ្ញវត្ថុ
៨	សមតុល្យគណនីហិរញ្ញវត្ថុ	ត្រូវបានគណនាចេញពី ភាពខុសគ្នា រវាងបម្រែបម្រួលទ្រព្យសកម្ម និងបម្រែបម្រួលទ្រព្យអកម្ម	ត្រូវបានគណនាចេញពី ផលបូក នៃបម្រែបម្រួលទ្រព្យសកម្ម និងបម្រែបម្រួលទ្រព្យអកម្ម
៩	សមភាពនៃសមតុល្យ	ជាទ្រឹស្តី សមតុល្យគណនីចរន្តនិងគណនីដើមទុន គឺស្មើនឹងសមតុល្យគណនីហិរញ្ញវត្ថុ (ដូច្នោះ ខ្ទង់ "កំហុសនិងរំលង" ត្រូវបានបង្កើតដើម្បីឱ្យមានសមភាព)	ជាទ្រឹស្តី សមតុល្យគណនីចរន្ត គឺស្មើនឹងសមតុល្យគណនីដើមទុន និងគណនីហិរញ្ញវត្ថុ ប៉ុន្តែមានសញ្ញាផ្ទុយគ្នា (ដូច្នោះ ខ្ទង់ "កំហុសនិងរំលង" ត្រូវបានបង្កើតដើម្បីឱ្យមានសមភាព)
១០	កំហុសនិងរំលង	ត្រូវបានគណនាចេញពី ភាពខុសគ្នា រវាងសមតុល្យគណនីហិរញ្ញវត្ថុ និង សមតុល្យគណនីចរន្តនិងគណនីដើមទុន	ត្រូវបានគណនាចេញពី ភាពខុសគ្នា រវាងសមតុល្យគណនីចរន្ត និង សមតុល្យគណនីដើមទុននិងគណនីហិរញ្ញវត្ថុ
១១	គណនីចរន្ត	ចំណូលបឋម	ចំណូល
១២	គណនីចរន្ត	ចំណូលបន្ទាប់បន្សំ	បង្វែរចរន្ត

អ៊ីនធឺណិត

INTERNET

៖ www.nbc.gov.kh គឺជាគេហទំព័ររបស់ធនាគារជាតិនៃកម្ពុជា។ ទិន្នន័យថ្មីៗ ក្នុងគេហទំព័រ និងទិន្នន័យបន្តបន្ទាប់ទៀត ត្រូវបាននិងកំពុងដាក់បញ្ចូលទៅក្នុង ប្រព័ន្ធទិន្នន័យ តាមធនធានដែលមាន។ លើសពីនេះទៀត គេហទំព័រនេះ គឺជាទីតាំង ដ៏ល្អបំផុតដើម្បីទទួលបានទិន្នន័យសង្ខេបនៃការចេញផ្សាយចុងក្រោយបង្អស់។

www.nbc.gov.kh is the NBC website. The new data and metadata on website are progressively being added to the database, as resources permit. This website is the best place to start for the accessibility to summary data from the latest publications.

មន្ទីរសិទ្ធិស្រាវជ្រាវ

REFERENCE LIBRARY

៖ ឯកសារបោះពុម្ពផ្សាយរបស់ធនាគារជាតិនៃកម្ពុជា មួយចំនួនអាចរកបានសម្រាប់ ប្រើប្រាស់នៅមជ្ឈមណ្ឌលសេវាព័ត៌មានស្ថិតិនៃវិទ្យាស្ថានជាតិស្ថិតិ។

A range of NBC reference publications are available for use by data users at the NIS Data User's Service Center.

សេវាព័ត៌មាន

INFORMATION SERVICE

៖ បុគ្គលិករបស់នាយកដ្ឋានស្ថិតិ នៃធនាគារជាតិនៃកម្ពុជា អាចជួយចង្អុលបង្ហាញ ឬណែនាំ អ្នកប្រើប្រាស់ក្នុងការស្វែងរកទិន្នន័យតាមតម្រូវការ។ ការបោះពុម្ពផ្សាយ របស់ធនាគារជាតិនៃកម្ពុជា អាចរកជាបាន ហើយសេវាលើការងារជាប្រចាំក៏អាច រៀបចំបានដែរ។ ចំពោះសេវា លើទិន្នន័យពិសេសផ្សេងទៀតក៏អាចរកបានផងដែរ តាមរយៈការមកជាវត្រឹមត្រូវដោយផ្ទាល់។

The Statistics Department's staffs at NBC could assist users in addressing their data requirements. NBC publications are available for sale and subscription services could be arranged. Other special data services are also available, on a user pays basis.

អាសយដ្ឋានទំនាក់ទំនង

CONTACT DETAILS

ធនាគារជាតិនៃកម្ពុជា

NATIONAL BANK OF CAMBODIA

នាយកដ្ឋានស្ថិតិ

Statistics Department

អគារលេខ ៦៩-៧០ មហាវិថីហាណូយ (លេខ១០១៩) ភូមិបាយ៉ាប សង្កាត់ ភ្នំពេញថ្មី ខណ្ឌសែនសុខ រាជធានីភ្នំពេញ
69-70, Hanoi Blvd. (1019), Phum Bayab, Sangkat Phnom Penh Thmei, Khan Sen Sok, Phnom Penh, Cambodia

អ៊ីម៉ែល ៖ statistics@nbc.gov.kh
E-mail : statistics@nbc.gov.kh
ទូរស័ព្ទ ៖ (៨៥៥) ២៣ ៧២២ ៥៦៣ – ១១១៨
Telephone : (855) 23 722 563 – 1118
ទូរសារ ៖ (៨៥៥) ២៣ ៤២៦ ១១៧
Facsimile : (855) 23 426 117



ISSN 2074-5699

ផលិតដោយ ធនាគារជាតិនៃកម្ពុជា

Produced by the National Bank of Cambodia