



ព្រះរាជាណាចក្រកម្ពុជា

ជាតិ សាសនា ព្រះមហាក្សត្រ



គាំពារ
សង្គម
កម្ពុជា

SOCIAL PROTECTION IN CAMBODIA

សង្ខេបគោលនយោបាយ លេខ ១០

“ការគោរពដ៏មានតម្លៃបំផុតនៃកម្មវិធី
ឧបត្ថម្ភសាច់ប្រាក់ជូនគ្រួសារក្រីក្រ
និងងាយរងគ្រោះ ក្នុងអំឡុងពេល
ប្រយុទ្ធនឹងជំងឺកូវីដ-១៩”



Australian
Aid 

វិច្ឆិកា ២០២៤

សេចក្តីសង្ខេប

រាជរដ្ឋាភិបាលកម្ពុជា បានអនុវត្តកម្មវិធីឧបត្ថម្ភសាច់ប្រាក់ជូនគ្រួសារក្រីក្រ និងងាយរងគ្រោះ ក្នុងអំឡុងពេលប្រយុទ្ធនឹងជំងឺកូវីដ-១៩ ដោយជោគជ័យ ដើម្បីឆ្លើយតបនឹងបញ្ហាប្រឈមផ្នែកសេដ្ឋកិច្ច ដែលបង្កឡើងដោយជំងឺរាតត្បាតកូវីដ-១៩ ។ កម្មវិធីដែលបានអនុវត្តអស់រយៈពេល ៤៦ខែ នេះ ជាកម្មវិធីផ្ទេរសាច់ប្រាក់ដ៏ធំបំផុតមួយ និងបានដំណើរការយូរនៅក្នុងប្រទេសកម្ពុជា ក្នុងគោលបំណងគាំទ្រ និងរក្សាលំនឹងជីវភាពគ្រួសារក្រីក្រ និងងាយរងគ្រោះ ដោយជំងឺរាតត្បាតនេះ។ ការវាយតម្លៃកម្មវិធីចំនួន ៥ជុំ បានបង្ហាញថាកម្មវិធីឧបត្ថម្ភសាច់ប្រាក់នេះ បានផ្តល់ផលជាវិជ្ជមានខ្ពស់ ដល់គ្រួសារទទួលបានផលរួមមាន៖ ការលើកកម្ពស់ចំណាយក្នុងគ្រួសារ ការបង្កើនសុខុមាលភាព និងភាពធន់ ការកាត់បន្ថយការលក់ទ្រព្យសម្បត្តិដើម្បីដោះស្រាយការលំបាកផ្នែកសេដ្ឋកិច្ច ការទទួលបានអាហារកាន់តែប្រសើរឡើង និងរបបអាហារចម្រុះ និងការកាត់បន្ថយអត្រាបោះបង់ការសិក្សាក្នុងចំណោមកុមារ។ កម្មវិធីនេះមិនបានជំរុញឱ្យសមាជិកគ្រួសារទទួលបានផលគេចវេសការងារនោះទេ តែផ្ទុយទៅវិញបានជំរុញឱ្យពួកគេស្វែងរកឱកាសការងារ

និងបង្កើនលទ្ធភាពសន្សំ។ លទ្ធផលនៃការវាយតម្លៃក៏បានបង្ហាញថា ទាំងគ្រួសារទទួលបានផល និងគ្រួសារមិនទទួលបានផល សុទ្ធតែបានសម្តែងការពេញចិត្តចំពោះសំណាញ់សុវត្ថិភាពសង្គម (Social Safety Net) របស់រាជរដ្ឋាភិបាល ដែលការណ៍នេះបានឆ្លុះបញ្ចាំងពីភាពសុទ្ធិនិយមរបស់ពួកគាត់កាន់តែខ្លាំងឡើងចំពោះសេវាសាធារណៈ ជាពិសេសការធ្វើឱ្យប្រសើរឡើងក្នុងការផ្តល់សេវា តម្លាភាព និងភាពជឿទុកចិត្តបាននៃសេវាសាធារណៈ។ យ៉ាងណាមិញ នៅពេលដែលកម្មវិធីនេះបានបន្តរយៈពេលវែង ការវាយតម្លៃបានបង្ហាញពីការផ្លាស់ប្តូរគួរឱ្យកត់សម្គាល់ក្នុងចំណោមគ្រួសារទទួលបានផល ដោយលទ្ធផលនៃអង្កេតបានបង្ហាញថា គ្រួសារអ្នកទទួលបានផល ហាក់មានការពឹងផ្អែកខ្លាំងឡើងលើប្រាក់ឧបត្ថម្ភ ដោយបានចាត់ទុកប្រាក់ឧបត្ថម្ភជាប្រភពចំណូលទៀងទាត់របស់ពួកគាត់ ដែលការណ៍នេះបាននាំឱ្យមានការធ្លាក់ចុះនៃឥរិយាបថសន្សំក្នុងគ្រួសារនីមួយៗ ការកើនឡើងនៃកម្ចីថ្មី និងការទិញទ្រព្យសកម្ម ជាពិសេសនៅពេលដែលផលប៉ះពាល់ភ្លាមៗនៃជំងឺកូវីដ-១៩ បានចាប់ផ្តើមថយចុះ។



I.

សេចក្តីផ្តើម

នីតិវិធីភាគត្បាត កូវីដ-១៩ បានបង្កផលប៉ះពាល់យ៉ាងខ្លាំងដល់សេដ្ឋកិច្ច និងជីវភាពរស់នៅរបស់ប្រជាជនលើសកលលោកនិយាយជារួម និងប្រជាជនកម្ពុជានិយាយដោយឡែក ជាពិសេសក្រុមគ្រួសារក្រីក្រ និងជនងាយរងគ្រោះ។ ជាការឆ្លើយតបប្រកបដោយការយកចិត្តទុកដាក់ រាជរដ្ឋាភិបាល បានដាក់ឱ្យអនុវត្ត កម្មវិធីឧបត្ថម្ភសាច់ប្រាក់ជូនគ្រួសារក្រីក្រ និងងាយរងគ្រោះ ក្នុងអំឡុងពេលប្រយុទ្ធនឹងជំងឺកូវីដ-១៩ កាលពីខែមិថុនា ឆ្នាំ ២០២០ ដែលជាកម្មវិធីជាតិជំនួយសង្គមដ៏ធំបំផុត និងមិនធ្លាប់មានពីមុនមក ក្នុងប្រទេសកម្ពុជា។ ក្នុងរយៈពេល ៤៦ ខែ នៃប្រតិបត្តិការ កម្មវិធីនេះ បានគាំពារគ្រួសារក្រីក្រ និងងាយរងគ្រោះចំនួន ៧១៦ ០០០ គ្រួសារ ឬស្មើនឹងសមាជិកប្រមាណ ២,៨លាននាក់ ដែលរួមមានកុមារអាយុក្រោម ៥ឆ្នាំ ប្រមាណ ៦៤ ០០០នាក់, ជនមានពិការភាពចំនួន ៥៩ ០០០នាក់, ជនចាស់ជរាដែលមានអាយុលើសពី៦០ឆ្នាំចំនួន ៤១១ ០០០នាក់, និងគ្រួសារ

ដែលផ្ទុកមេរោគអេដស៍ និងជំងឺអេដស៍ប្រមាណ ២០០០ គ្រួសារ ដោយបានចំណាយថវិកាសរុប ៥,៤៤ទ្រីលានរៀល (ប្រមាណ១,៣៦ប៊ីលានដុល្លារអាមេរិក) ។

ដើម្បីវាយតម្លៃកម្មវិធីផ្នែកសង្គម-សេដ្ឋកិច្ចនៃកម្មវិធីឧបត្ថម្ភសាច់ប្រាក់នេះ អង្កេតពហុកាល (Longitudinal Survey) ចំនួន៥ដំ ត្រូវបានរៀបចំឡើង ចាប់ពីចន្លោះខែធ្នូ ឆ្នាំ២០២០ ដល់ខែធ្នូ ឆ្នាំ២០២៣ ដែលជំនួយមានសំណាកសរុបចំនួន ១០០០គ្រួសារ។ លទ្ធផលបីដំបូង កម្មវិធីឧបត្ថម្ភសាច់ប្រាក់នេះ បានបង្ហាញពីកម្មវិធីវិជ្ជមានសំខាន់ៗ លើជីវភាពរស់នៅរបស់គ្រួសារទទួលបានផលពីកម្មវិធីនេះ ដែលរួមមាន ការធ្វើឱ្យប្រសើរឡើងនូវសន្តិសុខស្បៀងអាហារ ការសន្សំ ការបង្កើនទ្រព្យសកម្ម ការបង្កើននិកម្មភាព និងការអប់រំកុមារ ជាដើម ។ យ៉ាងណាមិញ កម្មវិធីកម្មវិធីចំនួនបានចាប់ផ្តើមប្រែប្រួល ជាពិសេសចាប់ពីដំបូងទី៤ ។



II. វិធីសាស្ត្រនៃការវាយតម្លៃកម្មវិធី

ការវាយតម្លៃកម្មវិធីនៃកម្មវិធីឧបត្ថម្ភសាច់ប្រាក់ ជូនគ្រួសារក្រីក្រ និងងាយរងគ្រោះ ក្នុងអំឡុង ពេលប្រយុទ្ធនឹងជំងឺកូវីដ-១៩នេះ ត្រូវបានធ្វើឡើងដោយ ផ្អែកលើទិន្នន័យដែលទទួលបានពីអង្កេត ដែលបានចុះប្រមូល ចាប់ពីខែធ្នូ ឆ្នាំ២០២០ ដល់ខែធ្នូ ឆ្នាំ២០២៣ ។ ការប្រមូល ទិន្នន័យសម្រាប់អង្កេតនេះ មានចំនួន ៥ជំរុំ ដែលក្នុងជំរុំនីមួយៗ មានគ្រួសារសរុបប្រមាណ ១០០០គ្រួសារ ត្រូវបានសម្ភាស

ដែលក្នុងនោះមានគ្រួសារទទួលបានផល (គ្រួសារដែលមានបណ្ណ សមធម៌) ចំនួន ៤០០គ្រួសារ និងគ្រួសារមិនបានទទួលបានផល (គ្រួសារដែលមិនមានបណ្ណសមធម៌) ចំនួន ៦០០គ្រួសារ។ ការសម្ភាសបែបគុណវិស័យត្រូវបានអនុវត្តផងដែរ ដើម្បី ប្រមូលភស្តុតាង និងច្បាប់យកព័ត៌មានស៊ីជម្រៅបន្ថែមទៀត សម្រាប់ប្រើប្រាស់ក្នុងការវិភាគមូលបទ(Thematic Analysis) ។

រូបភាពទី ១. ក្របខណ្ឌពេលនៃការចុះប្រមូលទិន្នន័យ

ការចុះប្រមូលទិន្នន័យ

ជំរុំទី ១	ជំរុំទី ២	ជំរុំទី ៣	ជំរុំទី ៤	ជំរុំទី ៥
អង្កេតពីស្ថានភាពមុន ឆ្នាំ២០២១	តាមដានស្ថានភាព បន្ទាប់ពី ជំរុំទី ១	តាមដានស្ថានភាពបន្ទាប់ពី ជំរុំទី ២ +សំណួរវិស័យ (IDIs)	តាមដានស្ថានភាព បន្ទាប់ពីជំរុំទី ៣	តាមដានស្ថានភាព បន្ទាប់ពី ជំរុំទី ៤
ចុងខែធ្នូ ២០២០ - ដើមខែមករា ២០២១	ខែមិនា ២០២១	ចុងខែឧសភា - ដើមខែមិថុនា ២០២១	ពាក់កណ្តាលខែវិច្ឆិកា - ដើមខែធ្នូ ២០២១	ចុងខែវិច្ឆិកា - ដើមខែធ្នូ ២០២៣



វិធីសាស្ត្រផ្តេងផ្តងដោយប្រើពិន្ទុ (PSM)^២ ត្រូវបានអនុវត្ត ដើម្បីវិភាគភាពខុសគ្នារវាងគ្រួសារទទួលបានផល (ក្រុម ពិសោធន៍ - Treatment Group) និងគ្រួសារដែលមិន បានទទួលបានផល (ក្រុមត្រួតពិនិត្យ - Control Group) អមដោយការវិភាគក្រេស៊ីន (Probit regression) ដើម្បីប៉ាន់ស្មានពិន្ទុគ្រួសារនីមួយៗ។ បន្ទាប់មកផ្តេងផ្តង គ្រួសារដែលមានពិន្ទុក្បែរគ្នាបំផុត ក្នុងគោលបំណង គណនាផលនៃការពិសោធជាមធ្យមលើគ្រួសារទទួល- បានផល (Average Treatment Effect - ATT) ។

^២សូមមើល UNDP. (2022). Socioeconomic Impacts of the COVID-19 Cash Transfer Program in Cambodia: Micro and Macro-Level Evaluations.

III. កម្មវិធីផ្តេងផ្តង-សេដ្ឋកិច្ច

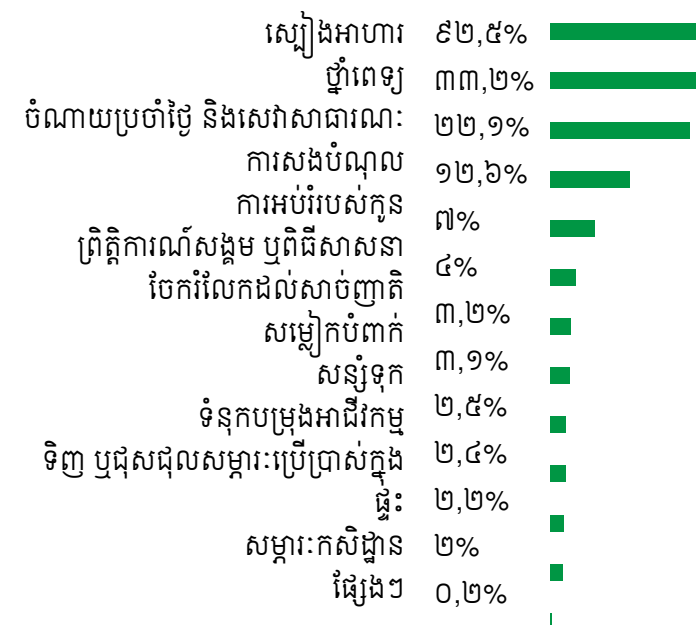
១. ការប្រើប្រាស់ប្រាក់ឧបត្ថម្ភ

លទ្ធផលនៃការវាយតម្លៃនេះ បានបង្ហាញថា ៩២% នៃគ្រួសារទទួលបានផល បានបង្ហាញថា ការឧបត្ថម្ភ សាច់ប្រាក់ ជាជាងជម្រើសផ្សេងៗទៀត ដើម្បីជាការឆ្លើយតប នឹងផលប៉ះពាល់នៃជំងឺរាតត្បាតកូវីដ-១៩ លើគ្រួសាររបស់ ពួកគេ។ ពេលទទួលបានការឧបត្ថម្ភសាច់ប្រាក់, ៩២,៥% នៃគ្រួសារទទួលបានផលទាំងនេះ បានប្រើប្រាស់ប្រាក់ឧបត្ថម្ភ នេះសម្រាប់ចំណាយលើអាហារបរិភោគ, ៣៣% លើការ- ជាវឱសថ, ២២,១% លើចំណាយប្រចាំថ្ងៃ និងសេវាសា- ធារណៈ, ១២,៦% លើការសងបំណុល, និង ៧% លើ ការអប់រំរបស់កូន។ មិនតែប៉ុណ្ណោះ គ្រួសារទទួលបានផលមួយ

ចំនួន ថែមទាំងអាចសន្សំប្រាក់ឧបត្ថម្ភនេះ ដើម្បីទិញ ឬ ជួសជុលសម្ភារៈប្រើប្រាស់ក្នុងផ្ទះផ្សេងៗ ទំនុកបម្រុងអាជីវ- កម្ម និងទិញសម្ភារៈកសិដ្ឋានបានទៀតផង។

រូបភាពទី២ ខាងក្រោម បង្ហាញពីនិន្នាការជាមធ្យមនៃការ- ប្រើប្រាស់ប្រាក់ឧបត្ថម្ភ ក្នុងរយៈពេលបីឆ្នាំ គិតចាប់ពីជំរុំទី១ ដល់ជំរុំទី៥។ ការសិក្សាស្រាវជ្រាវបានរកឃើញថា ប្រាក់ឧបត្ថម្ភនេះបានជួយលើកកម្ពស់ចំណាយសរុបរបស់ គ្រួសារទទួលបានផលឱ្យមកត្រឹម ៨៧% នៃចំណាយសរុបរបស់ ពួកគេមុនពេលមានជំងឺរាតត្បាត^៣ ។

រូបភាព ២. និន្នាការនៃការប្រើប្រាស់ប្រាក់ឧបត្ថម្ភ (គិតជាមធ្យម)



^២វិធីសាស្ត្រផ្តេងផ្តងដោយប្រើពិន្ទុ (PSM) ជាវិធីសាស្ត្រពាក់កណ្តាលពិសោធន៍ដែលអ្នកស្រាវជ្រាវប្រើប្រាស់បច្ចេកទេសស្ថិតិវិទ្យាដើម្បីបង្កើតក្រុមត្រួតពិនិត្យស្មើគ្នាដោយផ្តេងផ្តងក្រុមគ្រួសារទទួលបានផល និងក្រុមគ្រួសារមិនបានទទួលបានផលដែលមានលក្ខណៈស្រដៀងគ្នា។ ដោយប្រើប្រាស់ការផ្តេងផ្តងនេះ អ្នកស្រាវជ្រាវអាចប៉ាន់ស្មាន កម្មវិធីនៃអន្តរាគមន៍បាន។

^៣Nuppen Research and Consulting Co. Ltd. (2021). Performance Assessment of the Cash Transfer Program for Poor and Vulnerable Households during COVID-19. Policy Brief. Phnom Penh: Ministry of Economy and Finance and GLZ.

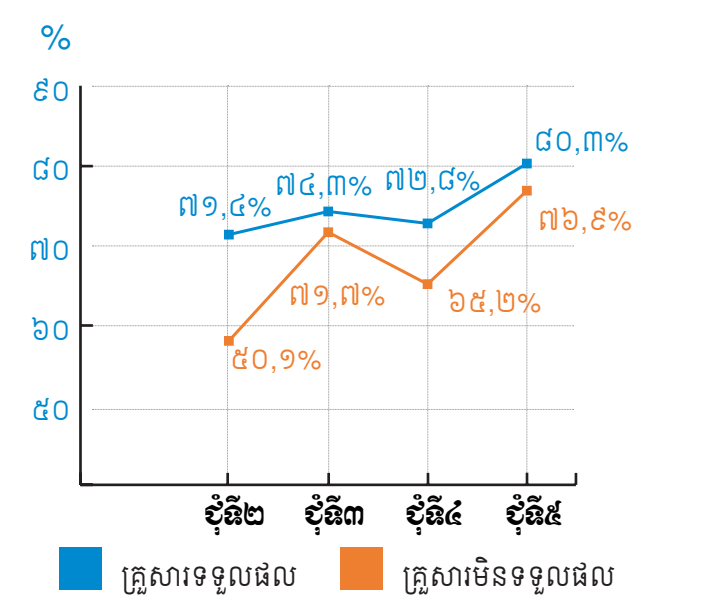
២. កម្មវិធីលើចំណីអាហារ និងអាហារូបត្ថម្ភ

យោងតាមលទ្ធផលនៃការសិក្សា កម្មវិធីឧបត្ថម្ភសាច់ប្រាក់នេះ បានផ្តល់ផលល្អយ៉ាងខ្លាំងដល់គ្រួសារទទួលបានលើការទទួលបានចំណីអាហារគ្រប់គ្រាន់ និងការទទួលបានអាហារូបត្ថម្ភខ្ពស់។ ការសម្ភាសនេះបានបញ្ជាក់សំណួរអំពីស្ថានភាពនៃការមានបាយបរិភោគគ្រប់គ្រាន់ហើយជាលទ្ធផលទាំង ៥ ឆ្នាំ សុទ្ធតែបានបង្ហាញថា គ្រួសារទទួលបានស្ថានភាពល្អប្រសើរជាងគ្រួសារដែលមិនទទួលបាន ដោយពួកគេមានប្រេវ៉ាឡង់ខ្ពស់ក្នុងការមានបាយបរិភោគគ្រប់គ្រាន់ (ដូចបង្ហាញក្នុងរូបភាពទី៣)។ យ៉ាងណាមិញ និងជាការកត់សម្គាល់ផងដែរ ការប្រមូលទិន្នន័យក្នុងដំបូងចំនួន បានប្រព្រឹត្តទៅអំឡុងរដូវកាលនៃការប្រមូលផល ដែលជាធម្មតាពួកគេងាយទទួលបានភោគផលដំណាំស្រស់ៗច្រើន ដែលក្នុងនោះមានផលស្រូវផងដែរ។

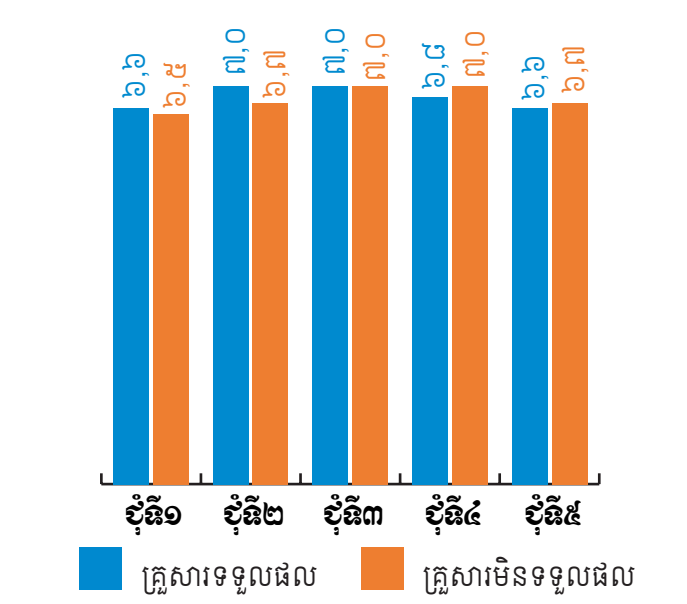
ដើម្បីវាយតម្លៃអាហារូបត្ថម្ភ ការសិក្សាបានប្រើប្រាស់ពិន្ទុភាពចម្រុះនៃរបបអាហារក្នុងគ្រួសារ (Household Dietary Diversity Score - HDDS)^៤ ដែលជាការវាស់ចំនួនក្រុមអាហារដែលបានបរិភោគ។ លទ្ធផលនៅក្នុងជំពូទី១ និងទី២ បានបង្ហាញថា កម្មវិធីឧបត្ថម្ភសាច់ប្រាក់នេះ បានបង្កើនពិន្ទុ HDDS សម្រាប់គ្រួសារទទួលបានច្រើនជាងគ្រួសារដែលមិនទទួលបាន ចំនួន ០,១ និង ០,៣ ជាបន្តបន្ទាប់ បើទោះបីជាមានបញ្ហាប្រឈមផ្សេងៗដែលបង្កឡើងដោយការបិទខ្ទប់ និងការរឹតបន្តឹងការធ្វើដំណើរក៏ដោយ។ ពិន្ទុ HDDS សម្រាប់គ្រួសារទទួលបាន នៅតែខ្ពស់នៅក្នុងដំបូងបន្ទាប់ ត្បិតមិនមានភាពខុសគ្នាគួរឱ្យកត់សម្គាល់ក៏ដោយ (សូមមើលរូបភាពទី ៤)។ នេះអាចដោយសារតែការទទួលបានអាហារចម្រុះមានកម្រិត ក្នុងអំឡុងពេលនៃដំណាក់កាលនេះ ដែលនាំឱ្យពួកគេផ្តល់អាទិភាពលើការបង្កើនបរិមាណអាហារជាសំខាន់ ជាជាងការទទួលបានអាហារចម្រុះមុខ ជាពិសេសក្នុងកាលៈទេសៈមិនច្បាស់លាស់ដែលបញ្ហាសន្តិសុខស្បៀងគឺជាក្តីកង្វល់ចម្បង។

ប្រសាសន៍របស់គ្រួសារទទួលបាននៅខេត្តក្រចេះ
 «...យើងបានប្រើប្រាស់ប្រាក់ឧបត្ថម្ភនេះដើម្បីទិញអង្ករ និងអាហារ។ ក្នុងអំឡុងពេល មានវិបត្តិនៃជំងឺកូវីដ-១៩ ធ្ងន់ធ្ងរ យើងផ្តល់អាទិភាពលើអាហារហូបចុកជាងគេ...»

រូបភាពទី ៣. គ្រួសារដែលមានបាយបរិភោគគ្រប់គ្រាន់



រូបភាពទី ៤. ពិន្ទុ HDDS: "ចំនួនក្រុមអាហារដែលបានបរិភោគ"



៣. កម្មវិធីការលើការអប់រំកុមារ

ប្រសាសន៍របស់គ្រួសារទទួលបានផលក្នុងខេត្តព្រៃវែង

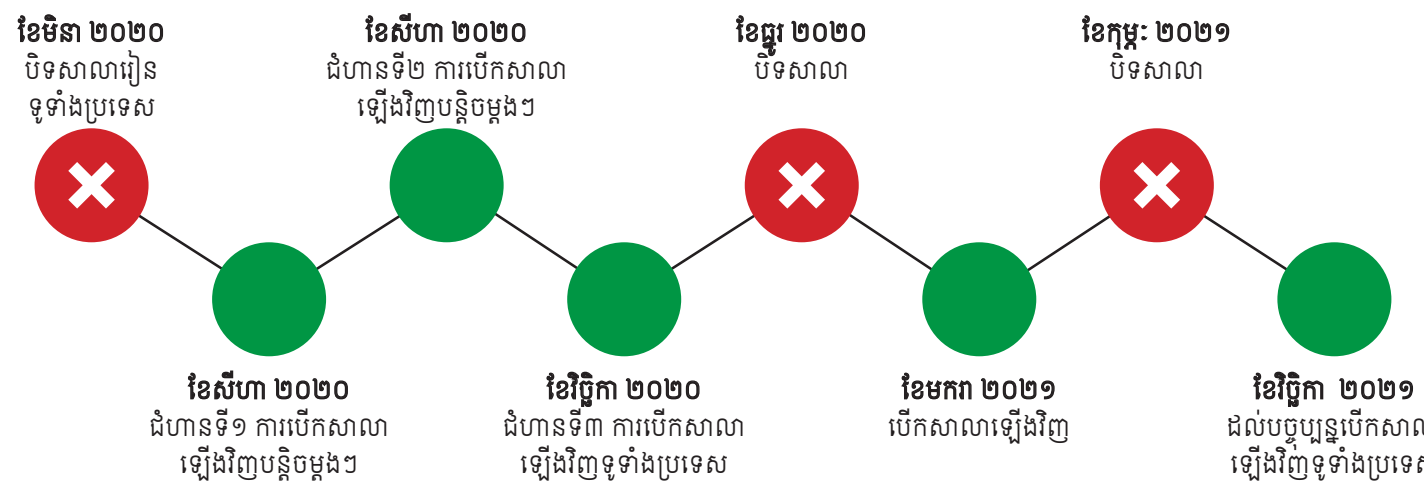
«... ក្រៅពីការប្រើប្រាស់ប្រាក់ឧបត្ថម្ភនេះសម្រាប់ម្ហូបអាហារ ខ្ញុំយកវាមកទំនុកបម្រុងការសិក្សារបស់កូនខ្ញុំ និងដើម្បីព្យាបាលនៅពេលកូនរបស់ខ្ញុំឈឺ...»

កម្មវិធីឧបត្ថម្ភសាច់ប្រាក់នេះ បានផ្តល់ផលវិជ្ជមានគួរឱ្យកត់សម្គាល់លើការអប់រំកុមាររបស់គ្រួសារទទួលបានផល។ លទ្ធផលនៅក្នុងជំនាញ ១ នៃការសិក្សានេះ មិនបានរកឃើញពីភាពខុសគ្នាគួរឱ្យកត់សម្គាល់ក្នុងការចូលរៀនរវាងកុមារមកពីគ្រួសារទទួលបានផល និងគ្រួសារមិនទទួលបានផលទេ។ តែនៅក្នុងជំនាញ ២ និង ៣ ការសិក្សានេះបានរកឃើញថាកម្មវិធីឧបត្ថម្ភសាច់ប្រាក់នេះ បានកាត់បន្ថយអត្រាបោះបង់ការសិក្សាក្នុងចំណោមកុមារនៅក្នុងគ្រួសារទទួលបានផលបាន ៨,៦% និង ៨,៧% ជាបន្តបន្ទាប់ បើធៀបនឹងគ្រួសារមិនទទួលបានផល។

ផល។ នេះអាចជាផលនៃប្រាក់ឧបត្ថម្ភ ដែលបានជួយឱ្យគ្រួសារទាំងនោះអាចចំណាយលើការអប់រំបាន, រក្សាស្ថិរភាពសេដ្ឋកិច្ច, ផ្តល់អាទិភាពលើការអប់រំ, និងសម្របខ្លួនទៅនឹងការរៀនតាមប្រព័ន្ធអ៊ីនធឺណិត ក្នុងអំឡុងពេលនៃជំងឺកត់-ត្បាតនេះ។

ការពន្យល់របស់លោកមេភូមិម្នាក់នៅខេត្តកោះកុង អំឡុងពេលប្រមូលទិន្នន័យជំនាញ ៥ «... តាមរយៈការទទួលបាននូវប្រាក់ឧបត្ថម្ភ ពួកគេអាចបញ្ជូនកូនទៅសាលារៀនបានទៀងទាត់...»

រូបភាពទី ៥. វិធានការនៃការរឹតបន្តឹងនៅតាមសាលារៀន



ប្រភព៖ ការចងក្រងរបស់អ្នកស្រាវជ្រាវ

បីឆ្នាំបន្ទាប់ពីការវាយតម្លៃដំបូង លទ្ធផលនៅក្នុងជំនាញ ៥ ក៏បានបង្ហាញថា ប្រេវ៉ាឡង់នៃការចូលរៀនរបស់កុមារនៃគ្រួសារទទួលបានផល គឺនៅតែខ្ពស់ជាងគ្រួសារមិនទទួលបានផល (ចំនួន ៤% ដូចបានបង្ហាញក្នុងរូបភាពទី៦ ខាងក្រោម) បើទោះបីជាការប្រមូលទិន្នន័យជំនាញនេះ បានធ្វើឡើងក្នុងរដូវកាលនៃការប្រមូលផល និងជាពេលដែលពលកម្មកុមារ មាន

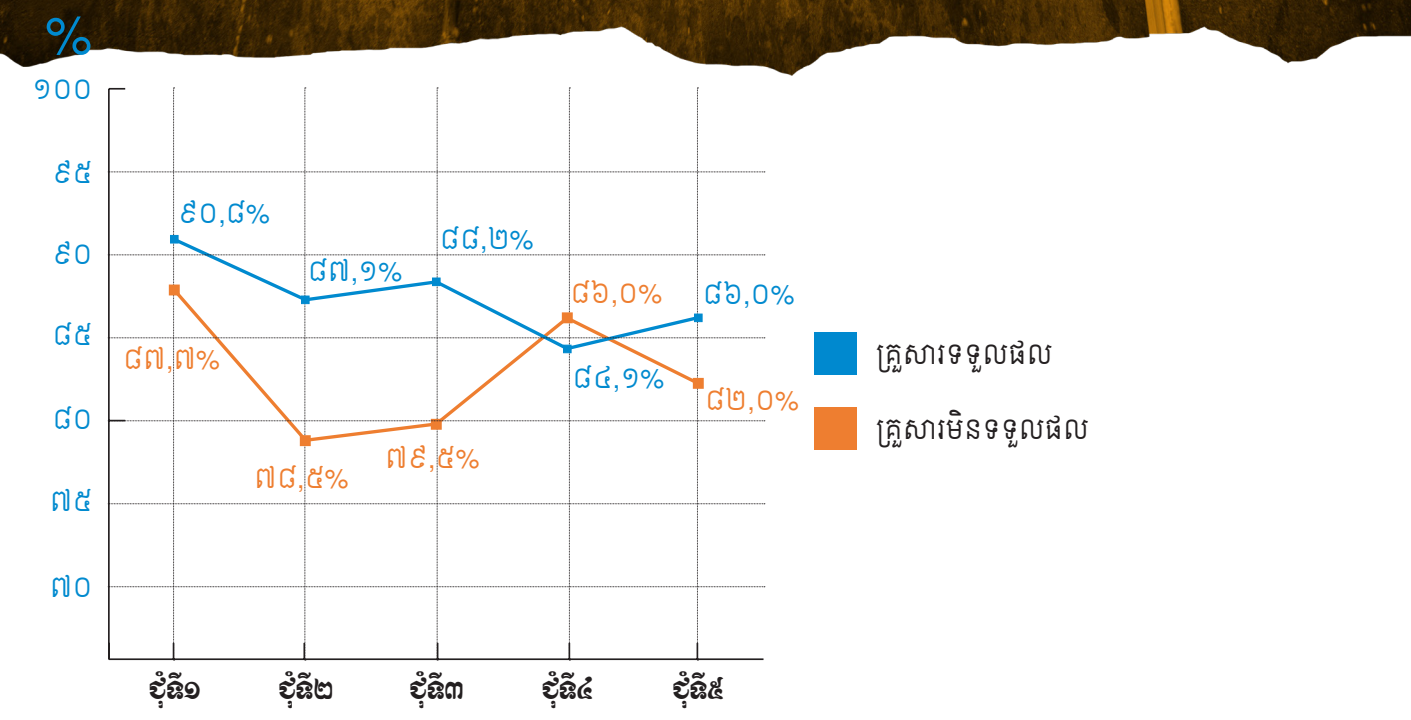
៤ ពិន្ទុចម្រុះនៃរបបអាហារក្នុងគ្រួសារ (HHDS) ដែលមានចន្លោះពី ០ ដល់ ១៤ បង្ហាញពីចំរុះភាពនៃក្រុមអាហារដែលបានបរិភោគដោយគ្រួសារនីមួយៗ ដោយគ្រួសារណាដែលមានពិន្ទុខ្ពស់មានន័យថាពួកគេមានចំរុះភាពនៃអាហារប្រកបដោយស្បៀងល្អជាង។

តម្រូវការចាំបាច់ខ្ពស់ ដើម្បីជួយគ្រួសារពួកគេលើកិច្ចការប្រមូលផលនេះ ជាពិសេសនៅតំបន់ជនបទ។ លទ្ធផលនៃការរកឃើញកម្មវិធីមានលើការអប់រំកុមារនេះ គឺមិនខុសពីលទ្ធផលនៃការសិក្សាវាយតម្លៃនៃកម្មវិធីឧបត្ថម្ភសាច់ប្រាក់ស្រដៀងគ្នានៅក្នុងតំបន់ផ្សេងទៀតក្នុងពិភពលោកឡើយ ជាក់ស្តែងដូចជា កម្មវិធីឧបត្ថម្ភសាច់ប្រាក់ Bolsa Familia^{៤ ៦} នៅប្រទេសប្រេស៊ីល និង កម្មវិធីឧបត្ថម្ភសាច់ប្រាក់ Progreso^៧

នៅប្រទេសមិកស៊ិក ដែលលទ្ធផលនៃការវាយតម្លៃកម្មវិធីទាំងពីរនេះ សុទ្ធតែបានបង្ហាញពីផលវិជ្ជមានយ៉ាងខ្លាំងលើការអប់រំកុមារផងដែរ។ ប្រាក់ឧបត្ថម្ភនេះពិតជាអាចគាំពារផ្នែកហិរញ្ញវត្ថុលើការអប់រំ ការលើកទឹកចិត្តឱ្យចូលរៀនសូត្រ និងធ្វើឱ្យស្ថេរភាពសេដ្ឋកិច្ចគ្រួសារកាន់តែប្រសើរឡើង។



រូបភាពទី ៦. គ្រួសារដែលបញ្ជូនកូនទៅរៀន



⁴Glewwe, P. & Kassouf, A. (2012). The impact of the Bolsa Escola/Familia conditional cash transfer program on enrollment, dropout rates and grade promotion in Brazil. Journal of Development Economics, 97(2), pp 505-517.

⁶Brau, A. et al. (2015). The Impact of Bolsa/Familia on Schooling. World Development, 70, pp 303-316.

⁷Behrman, J. et al. (2005). Do Conditional Cash Transfers for Schooling Generate Lasting Benefit. Journal of Human Resources, 46(1), pp 93-122.

៤. កម្មវិធានលើការទិញ និងលក់ទ្រព្យសម្បត្តិ

កម្មវិធីឧបត្ថម្ភសាច់ប្រាក់នេះ បានជួយយ៉ាងខ្លាំងក្នុងការបញ្ឈប់ស្ថានភាពទទួលបានផលមិនឱ្យលក់ទ្រព្យសម្បត្តិចាំបាច់របស់ពួកគេ ដើម្បីឆ្លើយតបទៅនឹងផលប៉ះពាល់ដែលបង្កដោយជំងឺកូវីដ-១៩ ហើយទន្ទឹមនឹងនេះ កម្មវិធីនេះក៏ជាកត្តាលើកម្ពស់ដែលជំរុញទឹកចិត្តពួកគេក្នុងការទិញទ្រព្យផ្សេងៗផងដែរ។ លទ្ធផលនៅក្នុងជំនួញ បានបង្ហាញពីភាពខុសគ្នាគួរឱ្យកត់សម្គាល់រវាងក្រុមទាំងពីរ លើការលក់ទ្រព្យសម្បត្តិ ដែលគ្រួសារមិនទទួលបានផល មានប្រេងឡើងក្នុងការលក់ទ្រព្យសម្បត្តិដើម្បីដោះស្រាយជីវភាពគ្រួសារខ្ពស់ជាងគ្រួសារទទួលបានផល ចំនួន ១៥,៣% ។ ភាពខុសគ្នានេះ អាចដោយសារគ្រួសារទាំងនោះមិនទទួលបានប្រាក់ឧបត្ថម្ភ ខណៈពួកគេព្យាយាមឆ្លើយតបទៅនឹងផលប៉ះពាល់កូវីដ-១៩ ដោយខ្លួនឯង។ នៅក្នុងជំនួញ និងនិទ្ទាភារនៃការលក់ទ្រព្យសម្បត្តិ បានថយចុះសម្រាប់ក្រុមទាំងពីរ ដោយគ្រួសារទទួលបានផលនៅតែមានប្រេងឡើងទាបជាងគ្រួសារមិនទទួលបានផល។



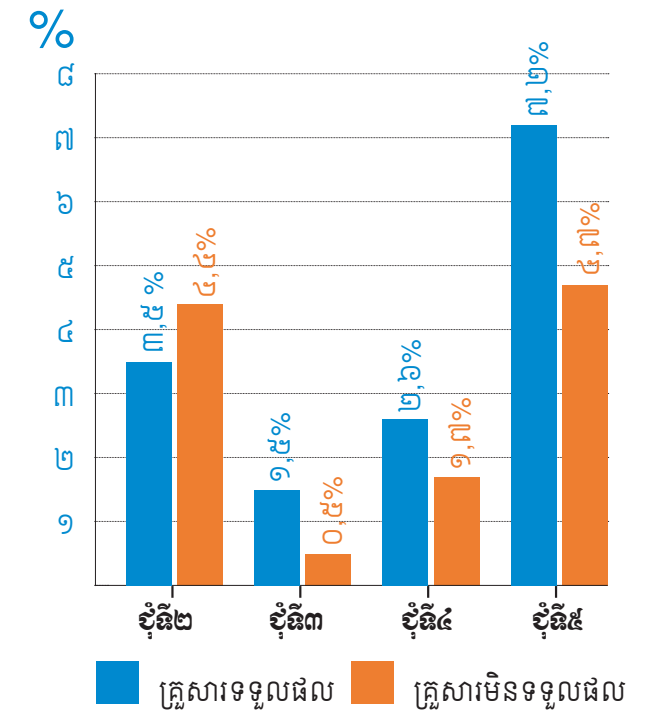
ប្រេងឡើងនៃការទិញទ្រព្យសម្បត្តិក្នុងចំណោមគ្រួសារទទួលបានផលបានកើនឡើងពីត្រឹម ៣,៥% ក្នុងជំនួញ ១ ដល់ ៧,២% នៅជំនួញ ៥ នេះ ខណៈដែលគ្រួសារ មិនទទួលបានផល បានកើនឡើងតិចតួចប៉ុណ្ណោះ (ពី ៤,៤% ទៅ ៤,៧% ដូចដែលបានបង្ហាញក្នុងរូបភាពទី៧) ។

លទ្ធផលនៃការសិក្សានេះក៏បានបង្ហាញថា ក្នុងចំណោមទ្រព្យទាំងអស់ ម៉ូតូគឺជាទ្រព្យសម្បត្តិដែលបានទិញច្រើនបំផុត។ និទ្ទាភារនេះឆ្លុះបញ្ចាំងឱ្យឃើញថា នៅពេលគ្រួសារទទួលបានផលទទួលបានប្រាក់ឧបត្ថម្ភទៀងទាត់កាន់តែយូរ វាកាន់តែជំរុញទឹកចិត្តពួកគេឱ្យទិញទ្រព្យសម្បត្តិទាំងនេះ។ លទ្ធផលនៃការរកឃើញនេះ ស្របតាមទ្រឹស្តីសេដ្ឋកិច្ចជាច្រើន (រួមមាន **ទ្រឹស្តីនៃច្បាប់អែងហ្គុល-Engel's Law** ជាដើម) សុទ្ធតែចង្អុលបង្ហាញថា កាលណាប្រាក់ចំណូលមានការកើនឡើង នោះភាគរយនៃចំណាយលើសម្ភារៈមិនមែនអាហារកាន់តែកើនឡើង។

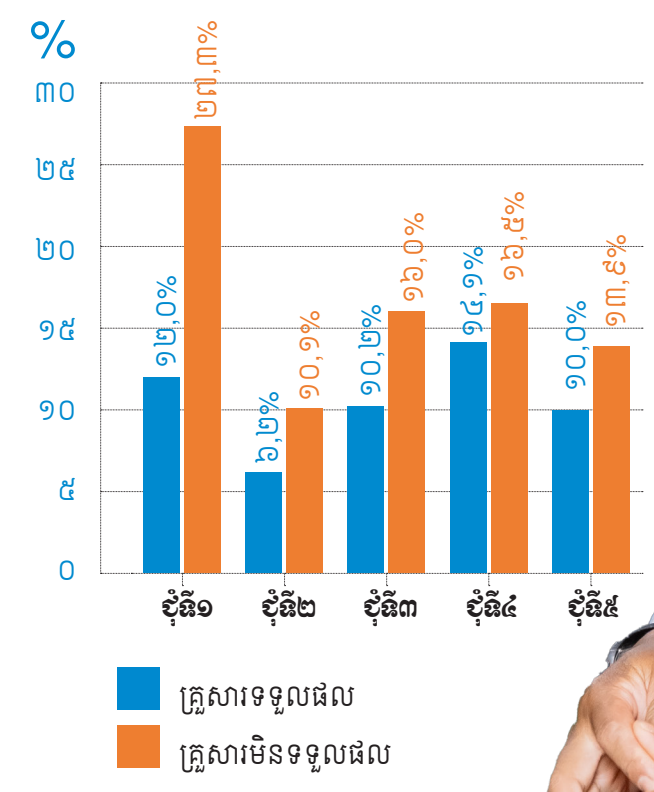
ចំពោះការទិញទ្រព្យសម្បត្តិវិញ លទ្ធផលនៅក្នុងជំនួញ ២ បានបង្ហាញថា គ្រួសារទទួលបានផលមានប្រេងឡើង ៣,៥% និងគ្រួសារមិនទទួលបានផលមានប្រេងឡើង ៤,៤% ។ នៅជំនួញ ៣ ដែលស្ថានភាពនៃជំងឺកូវីដ-១៩ កាន់តែអាក្រក់ ដោយសារតែមានការបិទខ្ទប់ និងការរឹតបន្តឹងការធ្វើដំណើរ និងនិទ្ទាភារនៃទិញទ្រព្យសម្បត្តិបានថយចុះសម្រាប់ក្រុមទាំងពីរ។ យ៉ាងណាមិញ ដោយសារការទទួលបានប្រាក់ឧបត្ថម្ភ គ្រួសារទទួលបានផលមានប្រេងឡើងខ្ពស់ជាងចំនួន ១% ក្នុងការទិញទ្រព្យសម្បត្តិ។

នៅជំនួញ ៥ បន្ទាប់ពីកម្មវិធីឧបត្ថម្ភសាច់ប្រាក់នេះអនុវត្តបាន ៤៣ខែ និងជាពេលដែលផលប៉ះពាល់ផ្នែកសង្គមសេដ្ឋកិច្ចដែលបង្កដោយជំងឺបានថយចុះ ក្រុមទាំងពីរបានបង្ហាញពីទំនោរកើនឡើងក្នុងការទិញទ្រព្យសម្បត្តិ។ ជាការកត់សម្គាល់

រូបភាពទី ៧. គ្រួសារដែលទិញទ្រព្យសម្បត្តិ



រូបភាពទី ៨. គ្រួសារដែលលក់ទ្រព្យសម្បត្តិ



៥. កម្មវិធានលើការសន្សំ និងបំណុល

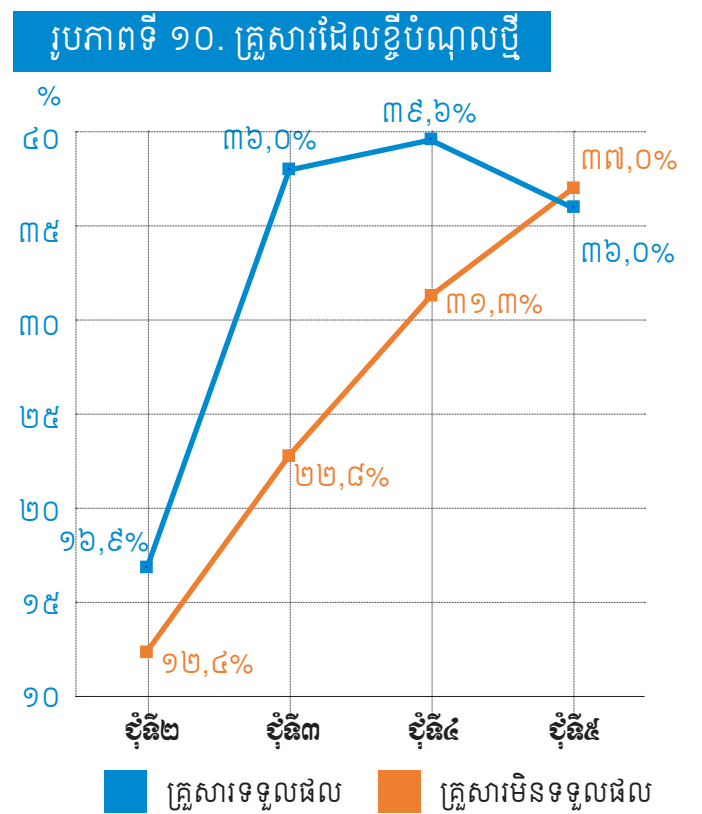
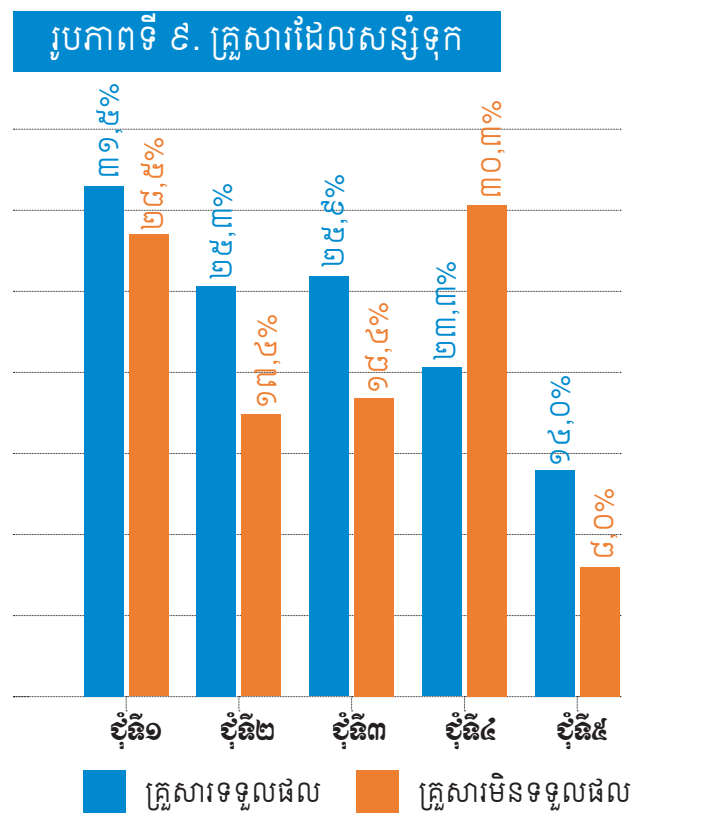
កម្មវិធីឧបត្ថម្ភសាច់ប្រាក់នេះ បានធ្វើឱ្យឥរិយាបថនៃការសន្សំរបស់គ្រួសារទទួលបានផលកាន់តែប្រសើរឡើង អាចប្រើប្រាស់ដើម្បីសងបំណុលចាស់ និងកាត់បន្ថយតម្រូវការកម្ចីថ្មី។ ការសន្សំ និងបំណុលគឺជាសូចនាករគន្លឹះក្នុងការវាស់វែងស្ថានភាពហិរញ្ញវត្ថុរបស់គ្រួសារនីមួយៗ ដែលនៅក្នុងការសិក្សាវាយតម្លៃនេះ សន្សំជាសាច់ប្រាក់ ផ្នែកទឹក និងមាសសុទ្ធ ត្រូវបានរាប់ថាជាការសន្សំ។

លទ្ធផលនៅក្នុងជំនួញទី១ មិនបានរកឃើញពីភាពខុសគ្នាគួរឱ្យកត់សម្គាល់នៅក្នុងឥរិយាបថសន្សំរបស់ក្រុមទាំងពីរនោះទេ ដោយ ៣១,៥% នៃគ្រួសារទទួលបានផល និង ២៨,៥% នៃគ្រួសារមិនទទួលបានផល បានធ្វើការសន្សំទុកដូចគ្នា។ ដោយឡែក នៅជំនួញទី២ និងទី៣ ដោយសារតែផលប៉ះពាល់នៃជំងឺកូវីដ-១៩ មានកាន់តែខ្លាំងឡើង ឥរិយាបថនៃការសន្សំសម្រាប់ក្រុមទាំងពីរ បានធ្លាក់ចុះ។ ទោះបីជាយ៉ាងណាក៏

ដោយ លទ្ធផលនៃការវាយតម្លៃក្នុងជំនួញទី១នេះបានចង្អុលបង្ហាញថា កម្មវិធីឧបត្ថម្ភសាច់ប្រាក់នេះ យ៉ាងហោចណាស់បានកាត់បន្ថយការធ្លាក់ចុះនៃនិន្នាការនេះរបស់គ្រួសារទទួលបានផលបានចំនួន ៧,៩% និង ៧,៥% ជាបន្តបន្ទាប់។

នៅក្នុងជំនួញទី៤ ខណៈដែលស្ថានភាពនៃជំងឺកូវីដ-១៩ បានប្រសើរឡើង ប្រេវ៉ាឡង់នៃការសន្សំទុកក្នុងចំណោមគ្រួសារមិនទទួលបានផលបានចាប់ផ្តើមកើនឡើងដល់៣០%។ ផ្ទុយទៅវិញ ឥរិយាបថសន្សំរបស់គ្រួសារទទួលបានផលនៅតែបន្តធ្លាក់ចុះ ដែលនាំឱ្យមានភាពខុសគ្នារវាងក្រុមទាំងពីរ មានគម្លាតរហូតដល់ ៩,៧%។ និន្នាការនេះបង្ហាញថា គ្រួសារទទួលបានផលបានផ្លាស់ប្តូរឥរិយាបថនៃការសន្សំ និងកាន់តែមានភាពពឹងផ្អែកខ្ពស់លើប្រាក់ឧបត្ថម្ភ។

ប្រសាសន៍របស់ប្រធានកុម្មិត្តនៅខេត្តសៀមរាប «...អ្នកទទួលបានផលកាន់តែច្រើនបានប្រើប្រាស់ប្រាក់ឧបត្ថម្ភនេះ ដើម្បីទប់ទល់នឹងចំណាយប្រចាំថ្ងៃ និងទំនុកបម្រុងអាជីវកម្មរបស់ពួកគេ ខណៈពេលមានអ្នកមួយចំនួនផ្សេងទៀត បានប្រើប្រាស់វាដើម្បីសងប្រាក់កម្ចីធនាគារ...»



ពាក់ព័ន្ធនឹងការសម្រេចចិត្តយកប្រាក់កម្ចីថ្មី ១៦,៩% នៃគ្រួសារមិនទទួលបានផល និង ១២,៤% នៃគ្រួសារទទួលបានផល សុទ្ធតែបានខ្ចីបុលថ្មីដូចគ្នា នៅក្នុងជំនួញទី២ នៅក្នុងជំនួញទី៣ និងទី៤ ប្រេវ៉ាឡង់នៃគ្រួសារដែលបានយកប្រាក់កម្ចីថ្មី បានកើនឡើងយ៉ាងខ្លាំងសម្រាប់ក្រុមទាំងពីរ ក្រោមហេតុផលនៃការទិញម្ហូបអាហារ ចំណាយលើសុខភាព និងការសងបំណុលដែលមានស្រាប់។

ការសិក្សាវាយតម្លៃរបស់ធនាគារពិភពលោក ក៏បានរកឃើញលទ្ធផលស្រដៀងគ្នាផងដែរ។ យ៉ាងណាមិញ កម្មវិធីឧបត្ថម្ភសាច់ប្រាក់នេះ បានជួយកាត់បន្ថយនិន្នាការនៃយកប្រាក់កម្ចីថ្មីរបស់គ្រួសារទទួលបានផលចំនួន ១៥,២% និង ៨,៣% ជាបន្តបន្ទាប់ក្នុងជំនួញទី១នេះ។ យ៉ាងណាមិញ ពីរឆ្នាំក្រោយមក លទ្ធផលការវាយតម្លៃជំនួញទី ៥ បានបង្ហាញពីនិន្នាការគួរឱ្យភ្ញាក់ផ្អើលមួយខណៈដែលប្រេវ៉ាឡង់នៃការខ្ចីបុលថ្មីរបស់គ្រួសារមិនទទួលបានផលបានថយចុះដូចគ្នា តែផ្ទុយទៅវិញ ប្រេវ៉ាឡង់នៃការខ្ចីបុលកម្ចីថ្មីរបស់គ្រួសារទទួលបានផលបែរជាកើនឡើងកាន់តែច្រើន (ដូចដែលបានបង្ហាញក្នុងរូបភាពទី១០)។ ការណ៍នេះ អាចបណ្តាលមកពីការពឹងផ្អែកលើប្រាក់ឧបត្ថម្ភកាន់តែខ្លាំង។

លើសពីនេះ បង្អែកហិរញ្ញវត្ថុនេះអាចជាកត្តាជំរុញឱ្យគ្រួសារទទួលបានផលធ្វើការខ្ចីបុលថ្មីដើម្បីយកមកវិនិយោគ ឬប្រើប្រាស់ក្នុងមធ្យោបាយផ្សេង ខណៈដែលគ្រួសារមិនទទួលបានផលមិនមានធនធានគ្រប់គ្រាន់សម្រាប់ការធ្វើដូច្នោះទេ។



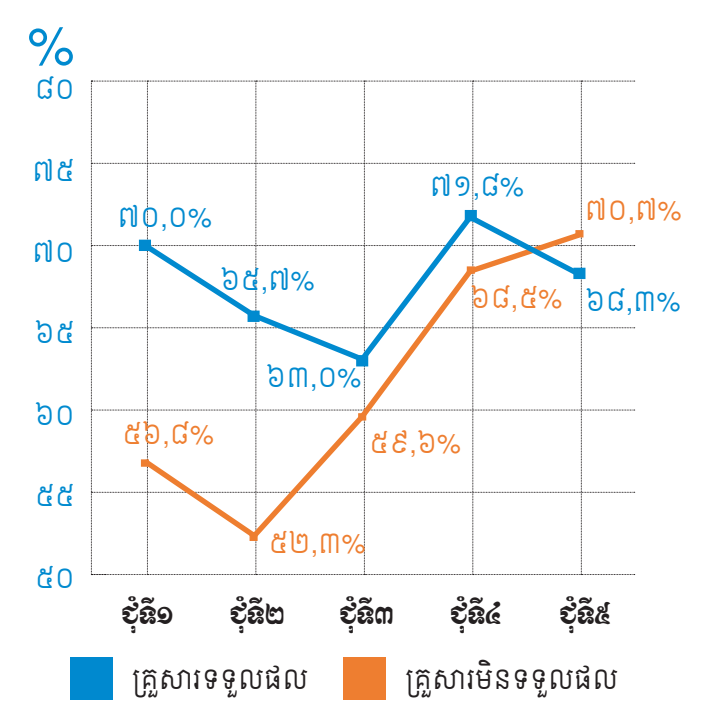
⁹World Bank. (2021). An Assessment of Cambodia Cash Transfer Program for the Poor and Vulnerable Households during Covid-19. The World Bank Group.

៦. កម្មវិធីបណ្តុះបណ្តាលវិជ្ជាជីវៈ និងការស្វែងរកការងារ

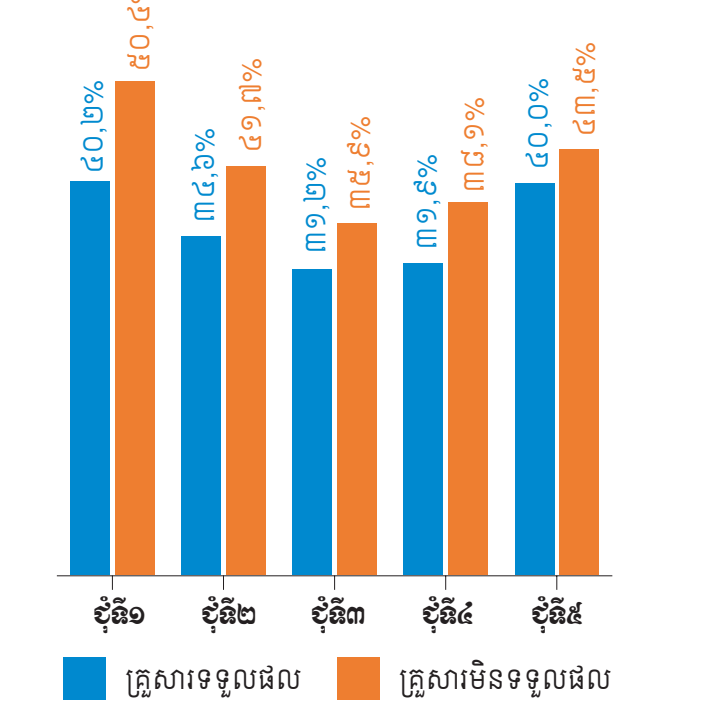


កម្មវិធីឧបត្ថម្ភសាច់ប្រាក់នេះ បានធ្វើឱ្យគ្រួសារទទួលបានផលមានទស្សនៈវិជ្ជាជីវៈមានក្នុងជីវិត ជាពិសេសក្នុងអំឡុងពេលដំបូងនៃជីវិតក្នុងកូរ៉ូណា-១៩។ លទ្ធផលនៅក្នុងជំនាញ និងជំនាញ បានបង្ហាញថាគ្រួសារទទួលបានផល មានភាពសុទិដ្ឋិនិយមក្នុងជីវិតខ្ពស់ជាងគ្រួសារមិនបានទទួលបានផលចំនួន ១៣%។ ភាពសុទិដ្ឋិនិយមរបស់ពួកគេនេះ នៅតែមានប្រេវ៉ាឡង់ខ្ពស់ក្នុងជំនួបបន្ទាប់ លើកលែងតែនៅក្នុងជំនួបក្រោយខណៈដែលកម្មវិធីឧបត្ថម្ភសាច់ប្រាក់នេះ បានខិតជិតដល់ការបិទបញ្ចប់។ ការធ្លាក់ចុះនៃភាពសុទិដ្ឋិនិយមនេះ អាចបណ្តាលមកពីការព្រួយបារម្ភអំពីអនាគតរបស់ពួកគេ បន្ទាប់ពីគ្មានការគាំទ្រហិរញ្ញវត្ថុជាប្រចាំពីសំណាក់រដ្ឋាភិបាលទៀត។

រូបភាពទី ១១. ទស្សនៈវិជ្ជាជីវៈក្នុងរយៈពេល ៦ខែខាងមុខ



រូបភាពទី ១២. អត្រានៃអ្នករកប្រាក់ចំណូលក្នុងគ្រួសារ



កម្មវិធីឧបត្ថម្ភសាច់ប្រាក់នេះ មិនបានជំរុញឱ្យគ្រួសារទទួលបានផលគេចរស់ការងារនោះទេ តែបានលើកទឹកចិត្តឱ្យពួកគេស្វែងរកការងារធ្វើ។ លទ្ធផលនៅក្នុងជំនាញ បានបង្ហាញថា អត្រានៃអ្នករកប្រាក់ចំណូលធៀបនឹងសមាជិកគ្រួសារសរុបនៅក្នុងគ្រួសារទទួលបានផល ទាបជាងគ្រួសារមិនបានទទួលបានផលចំនួន ១០,២% ទោះបីជាគ្រួសារទទួលបានផលមានសមាជិកច្រើនជាងក្តី ហើយលទ្ធផលនៃការវាយតម្លៃទាំង ៥ជំនួបសុទ្ធតែបានបង្ហាញថាអត្រានេះនៅតែទាប។ តែជាការកត់សម្គាល់ គម្លាតនៃអត្រានេះបានរួមគ្នាបន្តិចម្តងៗមកត្រឹម ៧,១% ៤,៧% និង ៦,២% នៅក្នុងជំនួប ទី៣ និងទី៤ ជាបន្តបន្ទាប់។ នៅជំនួប ៥ ក្នុងពេលដែលផលប៉ះពាល់នៃជំងឺកូរ៉ូណា-១៩ បាន ធ្លាក់ចុះ អត្រានៃអ្នករកប្រាក់ចំណូលក្នុងក្រុមទាំង២ បាន កើនឡើងបើប្រៀបធៀបនឹងជំនួបៗ។ នៅក្នុងជំនួប ៥ គម្លាតនៃ អត្រានេះសម្រាប់ក្រុមទាំងពីរកាន់តែរួមគ្នា

បន្ថែមទៀត ដែល ខុសគ្នាត្រឹមតែ ៣,៥% (សូមមើលរូបភាពទី១២)។

និន្នាការនេះបានបង្ហាញថា គ្រួសារទទួលបានផលបានខិតខំកាន់តែខ្លាំងដើម្បីស្វែងរកការងារ និងបង្កើតប្រាក់ចំណូល។ លទ្ធផល នៃការសិក្សានេះ ស្រដៀងគ្នាទៅនឹងកម្មវិធីឧបត្ថម្ភសាច់ប្រាក់ ផ្សេងទៀតនៅលើពិភពលោកដែរ ជាក់ស្តែងដូចជាកម្មវិធី ឧបត្ថម្ភសាច់ប្រាក់នៅប្រទេសមិកស៊ិក^៩ និងប្រទេសអាហ្វ្រិកខាងត្បូង^{១០} សុទ្ធតែបានបង្ហាញថាកម្មវិធីទាំងនេះមិនត្រឹមតែ លើកទឹកចិត្តអ្នកទទួលបានផលឱ្យស្វែងរកការងារធ្វើប៉ុណ្ណោះទេ ប៉ុន្តែថែមទាំងជាវិធីនៃឱកាសដើម្បីឱ្យពួកគេស្វែងរកឱកាស ការងារ និងជីវភាពកាន់តែប្រសើរជាងមុនផងដែរ។



^៩Parker S. & Vogl T. (2018). The long-term effects of cash transfers: Mexico's Progresa. VoxDev. Retrieved August 10 from <https://voxddev.org/topic/social-protection/long-term-effects-cash-transfers-mexicos-progresa>.

^{១០}Tondini, A. (2022). The Lasting Labor-Market Effects of Cash Transfers: Evidence from South Africa's Child Support Grant. The World Bank Economic Review, 36(4), pp 934-954.

៧. កម្មវិធានលើទស្សនៈចំពោះរដ្ឋាភិបាល

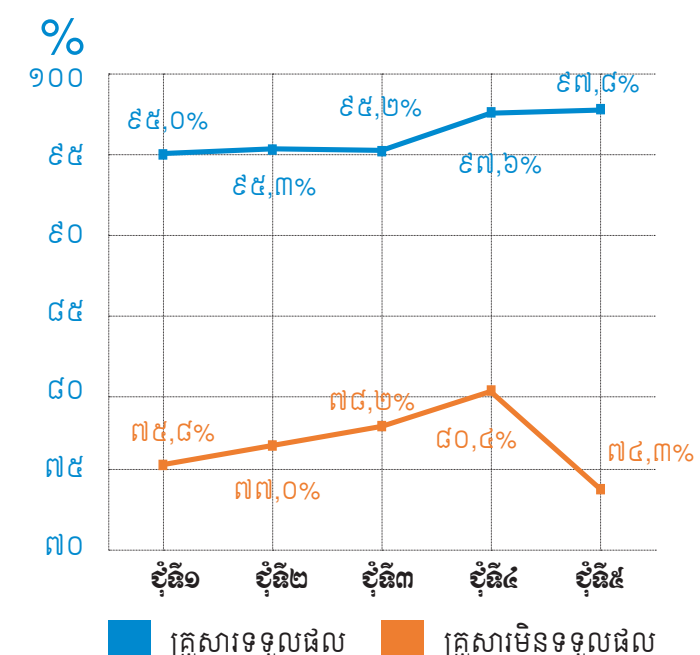
លទ្ធផលនៃការវាយតម្លៃនេះ បានបង្ហាញថាទាំងគ្រួសារទទួលបានផលនិងគ្រួសារមិនទទួលបានផល បានយល់ពីកិច្ចខិតខំរបស់រដ្ឋាភិបាល និងមានទស្សនៈវិជ្ជមានខ្ពស់ចំពោះរដ្ឋាភិបាល ជាពិសេសលើទំនុកចិត្ត, ភាពប្រសើរឡើងនៃសេវាសាធារណៈ, និងតម្លាភាពនៃការផ្ទេរសាច់ប្រាក់។ ទស្សនៈវិជ្ជមាននេះ មានជាពិសេសក្នុងចំណោមគ្រួសារទទួលបានផល ដែលប្រើប្រាស់ឡើងនៃការមានទស្សនៈវិជ្ជមានរបស់ក្រុមនេះ ចំពោះសេវាសាធារណៈរបស់អាជ្ញាធរមូលដ្ឋានបានកើនឡើងពី ៩៥% ក្នុងដំបូង ដល់ក្បែរ ១០០% នៅជុំចុងក្រោយនៃការវាយតម្លៃ។ គួរឱ្យកត់សម្គាល់ផងដែរថា ស្ទើរតែ ១០០% នៃពួកគេតែងតែមានទស្សនៈវិជ្ជមានលើ នៅគ្រប់ដំណាក់កាលនៃការសិក្សានេះ។

ស្រដៀងគ្នានេះដែរ គ្រួសារមិនទទួលបានផល ក៏បានបង្ហាញពីទស្សនៈវិជ្ជមានចំពោះសេវាសាធារណៈរបស់អាជ្ញាធរមូលដ្ឋាន ដោយមានប្រើប្រាស់ចាប់ពី ៧៥% ដល់ ៨១%។

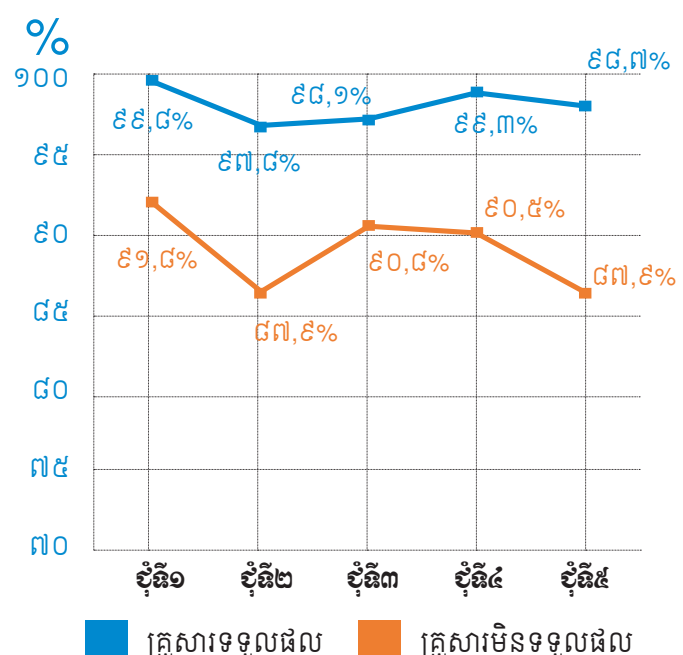
ចំណែកទស្សនៈវិជ្ជមានរបស់ពួកគេលើរដ្ឋាភិបាល មានកាន់តែខ្ពស់ថែមទៀត (ដូចដែលបានបង្ហាញនៅក្នុងរូបភាពទី១៣ និងទី១៤)។



រូបភាពទី ១៣. ទស្សនៈលើអាជ្ញាធរមូលដ្ឋាន



រូបភាពទី ១៤. ទស្សនៈលើរដ្ឋាភិបាល



IV. សន្និដ្ឋាន

សរុបមក កម្មវិធីឧបត្ថម្ភសាច់ប្រាក់ជូនគ្រួសារក្រីក្រនិងងាយរងគ្រោះ អំឡុងពេលប្រយុទ្ធនឹងជំងឺកូវីដ-១៩ បានផ្តល់កម្មវិធានយ៉ាងខ្លាំងដល់ជីវភាពរស់នៅរបស់គ្រួសារក្រីក្រ និងងាយរងគ្រោះក្នុងអំឡុងពេលជំងឺរាតត្បាតនេះ។ ទិន្នន័យនៃការវាយតម្លៃខាងលើបានបង្ហាញថា ប្រាក់ឧបត្ថម្ភនេះបានជួយលើកកម្ពស់ចំណាយក្នុងគ្រួសារ ធ្វើឱ្យប្រសើរឡើងនូវភាពសុខុមាល័យក្នុងជីវិត កាត់បន្ថយទំនោរក្នុងការលក់ទ្រព្យសម្បត្តិជាការឆ្លើយតបទៅនឹងផលប៉ះពាល់នៃជំងឺរាតត្បាតនេះ ធានាបាននូវលទ្ធភាពមានអាហារបរិភោគគ្រប់គ្រាន់ និងអនុញ្ញាតឱ្យមានរបបអាហារចម្រុះកាន់តែច្រើន ខណៈពេលដែលអត្រាបោះបង់ការសិក្សាត្រូវបានកាត់បន្ថយផងដែរ។ សំខាន់ជាងនេះទៅទៀត កម្មវិធីនេះមិនបានជំរុញឱ្យទទួលបានផលមានការគេចវេសការងារទេ ផ្ទុយទៅវិញកម្មវិធីនេះ បានជំរុញឱ្យពួកគេស្វែងរកការងារធ្វើ និងបង្កើតប្រាក់ចំណូល។ ជាលទ្ធផល កម្មវិធីឧបត្ថម្ភសាច់ប្រាក់ បានអនុញ្ញាតឱ្យគ្រួសារទទួលបានផលអាចសន្សំនិងទិញទ្រព្យសម្បត្តិបានប្រសើរជាងមុន នេះបើធៀបនឹងគ្រួសារមិនទទួលបានផល។ ទាំងគ្រួសារទទួលបានផល និងគ្រួសារមិនទទួលបានផលបានទទួលស្គាល់ និងកោតសរសើរចំពោះកិច្ចខិតខំប្រឹងប្រែងរបស់រដ្ឋាភិបាលក្នុងការផ្តល់សំណាញ់សុវត្ថិភាពសង្គមដល់ប្រជាពលរដ្ឋ ដែលនាំឱ្យពួកគេកាន់តែមានទស្សនៈសុទិដ្ឋិនិយមចំពោះរដ្ឋាភិបាល ជាពិសេសលើការកែលម្អសេវាសាធារណៈ តម្លាភាព និងភាពជឿទុកចិត្ត។



យ៉ាងណាមិញ បន្ទាប់ពីការអនុវត្តកម្មវិធីប្រមាណ ៣ឆ្នាំ ៧ខែ គ្រួសារទទួលបានផលបានចាប់ផ្តើមបង្ហាញពីទំនោរនៃការពឹងផ្អែកលើប្រាក់ឧបត្ថម្ភ ដោយបានចាត់ទុកប្រាក់ឧបត្ថម្ភជាប្រភពចំណូលទៀងទាត់របស់ពួកគេ។ ទំនោរនេះបានធ្វើឱ្យឥរិយាបថនៃការសន្សំធ្លាក់ចុះ រីឯកម្មវិធីមានការកើនឡើង ខណៈទំនោរនៃការទិញទ្រព្យ ដែលក្នុងនោះមានទ្រព្យអសកម្មដែរ ក៏មានការកើនឡើងដូចគ្នា ដែលការណ៍នេះ ជាភ្នាក់ងារដែលគ្រួសារទទួលបានផលមួយចំនួន អាចធ្លាក់ចូលទៅក្នុងអន្ទាក់បំណុល។

IV.

អនុសាសន៍គោលនយោបាយសម្រាប់ កម្មវិធីឧបត្ថម្ភសាច់ប្រាក់ នាពេលអនាគត

ការបង្កើនប្រសិទ្ធភាពក្នុងការកំណត់ក្រុមគោលដៅ

• ការបង្កើនប្រសិទ្ធភាពក្នុងការជ្រើសរើសគ្រួសារគោលដៅ ៖ កាត់បន្ថយចន្លោះប្រហោងនៃការបញ្ចូល និងការមិនបានបញ្ចូលក្រុមគោលដៅ (inclusion and exclusion errors) ដោយការកែលម្អវិធីសាស្ត្រ និងនីតិវិធីនៃការកំណត់អត្តសញ្ញាណគ្រួសារក្រីក្រ។ ក្រុមគោលដៅអាទិភាព គួរតែស្ថិតក្នុងវង្សគ្រួសារដែលងាយរងគ្រោះបំផុត។

• ការធ្វើបច្ចុប្បន្នភាពសុពលភាពនៃបណ្ណសមធម៌ជាប្រចាំ ៖ ពិនិត្យសុពលភាពនៃបណ្ណក្រីក្រឱ្យបានញឹកញាប់ ដើម្បីឱ្យសមស្របតាមការផ្លាស់ប្តូរនៃស្ថានភាពសង្គម-សេដ្ឋកិច្ចជាក់ស្តែងរបស់គ្រួសារគោលដៅ។ វិធានការនេះ នឹងអនុញ្ញាតឱ្យមានការពង្រីកការគ្របដណ្តប់ដល់ក្រុមប្រជាជនដែលមានតម្រូវការបំផុត ខណៈធ្វើឱ្យការប្រើប្រាស់ធនធានថវិកាកាន់មានភាពប្រសើរឡើង។

ក្របខណ្ឌពេល

• ជំនួយគ្រោះអាសន្នដែលមានការផ្លាស់ប្តូរបន្តិចម្តងៗ ៖ ទោះបីការឧបត្ថម្ភសាច់ប្រាក់មានសារៈសំខាន់សម្រាប់ការប្រើប្រាស់អំឡុងគ្រោះអាសន្ន កម្មវិធីនេះ គួរវិវត្តបន្តិចម្តងៗពីការផ្តល់សាច់ប្រាក់ទៅជាការអភិវឌ្ឍន៍ជំនាញ ការសម្របឥរិយាបថតាមបរិបទថ្មី (Behavioral Change Communication) និងការផ្តល់ជូនទ្រព្យសកម្ម^{១១} ដោយផ្តល់ជូនស្របពេលជាមួយនឹងការផ្តល់ប្រាក់ឧបត្ថម្ភ ឬបន្ទាប់ពីនោះ។

ការអភិវឌ្ឍជំនាញ

- វាយតម្លៃជំនាញដែលជាតម្រូវការ ៖ កំណត់ជំនាញចាំបាច់ និងផ្តល់ការបណ្តុះបណ្តាលលើជំនាញនោះ ដែលបង្កើនផ្លូវអាជីពឬឱកាសអាជីវកម្មសម្រាប់អ្នកទទួលបានផល។ ការបណ្តុះបណ្តាលជំនាញគួរតែសម្របតាមសក្តានុពល និងប្រកបដោយភាពសមស្របតាមទីផ្សារ និងធនធានសហគមន៍របស់ពួកគេដែលមានស្រាប់។
- រួមបញ្ចូលការអប់រំអក្ខរកម្មហិរញ្ញវត្ថុ ៖ ផ្សំការបណ្តុះបណ្តាលអភិវឌ្ឍន៍ជំនាញជាមួយនឹងការគ្រប់គ្រងហិរញ្ញវត្ថុ អក្ខរកម្មឌីជីថល ជំនាញទីផ្សារ និងជំនាញសហគ្រិនភាព ដើម្បីបង្កើតប្រព័ន្ធគាំទ្រទាំងមូលសម្រាប់អ្នកទទួលបានផល។



ការប្រើប្រាស់បណ្ណសមធម៌ក្នុងផ្លូវមិនត្រឹមត្រូវ

- ហាមឃាត់ការប្រើប្រាស់បណ្ណសមធម៌សម្រាប់ការខ្ចីបុល ៖ ធ្វើការហាមឃាត់ដោយច្បាប់ចំពោះការប្រើប្រាស់បណ្ណសមធម៌ក្នុងទម្រង់ជាវត្ថុបញ្ចាំសម្រាប់ការខ្ចីបុល ឬបញ្ចាំផ្សេងៗ តាមរយៈការដាក់ពិន័យដែលមានទម្ងន់ទោសធ្ងន់ធ្ងរ លើភាគីពាក់ព័ន្ធទាំងអស់។ វិធានការនេះ មានគោលបំណងការពារការប្រើប្រាស់បណ្ណនេះខុសគោលដៅ និងកាត់បន្ថយហានិភ័យដែលគ្រួសារទទួលបានផលអាចធ្លាក់ចូលក្នុងអន្ទាក់បំណុល។
- រាជរដ្ឋាភិបាលកម្ពុជា គួរស្វែងរកគ្រួសារទទួលបានផល ដើម្បីឱ្យពួកគេចែករំលែកបទពិសោធដោគជ័យ និងផ្សព្វផ្សាយនូវឥរិយាបថនៃការចាយវាយដែលត្រឹមត្រូវក្នុងរង្វង់សហគមន៍របស់ពួកគេ។ បុគ្គលទាំងនេះ អាចដើរតួជាអ្នកបណ្តុះគំនិតអ្នកផ្សេងទៀតឱ្យវិនិយោគក្នុងទ្រព្យសកម្មដែលអនុញ្ញាតឱ្យពួកគេទាញចំណូលពីវាបាន។

^{១១}រួមមាន ពូជដំណាំ ពូជដំណាំ សម្ភារៈកសិកម្មនិងអាជីវកម្មផ្សេងៗជាដើម

ការផ្តល់ទីផ្សារ

- សម្របសម្រួលការស្វែងរកការងារ ៖ គាំទ្រ និងផ្តល់ការស្វែងរកការងារអ្នកទទួលបានផលដែលត្រូវបានបណ្តុះបណ្តាលរួចរាល់ ជាមួយនឹងឱកាសការងារសមរម្យនៅក្នុងទីផ្សារការងារ។
- លើកកម្ពស់ផលិតផលដែលពួកគេផលិតបាន ៖ ជួយផ្សព្វផ្សាយ និងធ្វើទីផ្សារផលិតផល និងផលដំណាំរបស់ពួកគេ ដើម្បីឱ្យផលិតផលរបស់ពួកគេអាចជ្រៀតចូលក្នុងទីផ្សារបាន។

ការទទួលស្គាល់

សេចក្តីសង្ខេបគោលនយោបាយនេះត្រូវបានរៀបចំដោយ លោក វ៉ែន សេរីរុត និង លោក អៀ សុផី មន្ត្រីនៃ អគ្គ-លេខាធិការដ្ឋានក្រុមប្រឹក្សាជាតិគាំពារសង្គម; លោក យួន ធារ៉ា និង លោកបណ្ឌិត Ivan Gonzalez de Alba មន្ត្រីនៃកម្មវិធីអភិវឌ្ឍន៍នៃអង្គការសហប្រជាជាតិប្រចាំកម្ពុជា-UNDP; និង លោក យិន ពិសី នាយកប្រតិបត្តិនៃក្រុមហ៊ុនស្រាវជ្រាវ នព្វន្ត ។ ការប្រមូលទិន្នន័យសម្រាប់ការសិក្សាយុត្តិធម៌នេះ ត្រូវបានធ្វើឡើងដោយក្រុមហ៊ុនស្រាវជ្រាវ នព្វន្ត ។

សេចក្តីប្រកាស

រាល់ទស្សនៈដែលបានបង្ហាញនៅក្នុងឯកសារការងារនេះ មិនបានតំណាងឱ្យអគ្គ-លេខាធិការដ្ឋានក្រុមប្រឹក្សាជាតិគាំពារសង្គម បណ្តាប្រទេសសមាជិកនៃអង្គការសហប្រជាជាតិ ក្រុមប្រឹក្សាប្រតិបត្តិនៃកម្មវិធីអភិវឌ្ឍន៍នៃអង្គការសហប្រជាជាតិ ឬស្ថាប័នដែលនៅប្រព័ន្ធនៃអង្គការសហប្រជាជាតិដែលត្រូវបានរៀបរាប់ខាងដើមនោះទេ ។ ឯកសារនេះ បម្រើឱ្យគោលបំណងនៃការផ្តល់ជាពុទ្ធិដល់ការស្រាវជ្រាវផ្សេងទៀតក្នុងពេលអនាគត ការវិភាគទិន្នន័យ និងរបបគំហើញថ្មីៗសម្រាប់អ្នកអនុវត្តលើកិច្ចការអភិវឌ្ឍន៍ផ្សេងៗ ។ មាតិកាទាំងអស់ស្ថិតក្រោមការទទួលខុសត្រូវរបស់អ្នកនិពន្ធ ។ នាម និងបច្ចេកសព្ទដែលបានប្រើ និងការបង្ហាញទាំងអស់ មិនឆ្លុះបញ្ចាំងពីមតិ បុគ្គលណាម្នាក់ ដែលជាផ្នែករបស់អង្គការសហប្រជាជាតិ ដែលពាក់ព័ន្ធនឹងច្បាប់នៃប្រទេស ទឹកដី ទីក្រុង ឬតំបន់ណាមួយ ឬអាជ្ញាធររបស់ខ្លួន ឬព្រំដែនរបស់ប្រទេសនោះ ។

