



រាជរដ្ឋាភិបាលកម្ពុជា

គណៈកម្មាធិការជាតិសម្រាប់ការអភិវឌ្ឍន៍តាមបែបប្រជាធិបតេយ្យនៅថ្នាក់ក្រោមជាតិ

សេចក្តីណែនាំបច្ចេកទេស

ស្តីពី

ការរៀបចំ និងកសាងដំណោះស្រាយអភិវឌ្ឍន៍

យុំ សន្តោស

ខែមីនា ឆ្នាំ២០១៧



ក្រសួង ផែនការ

ព្រះរាជាណាចក្រកម្ពុជា
ជាតិ សាសនា ព្រះមហាក្សត្រ

ក្រសួងមហាផ្ទៃ

លេខ : ០៤០ ជក.

ប្រកាសអន្តរក្រសួង
ស្តីពី

ការដាក់ឱ្យប្រើប្រាស់សេចក្តីណែនាំបច្ចេកទេស
ស្តីពីការរៀបចំ និងការអនុវត្តផែនការអភិវឌ្ឍន៍ឃុំ សង្កាត់



ឧបនាយករដ្ឋមន្ត្រី
រដ្ឋមន្ត្រីក្រសួងមហាផ្ទៃ

ទេសរដ្ឋមន្ត្រី
រដ្ឋមន្ត្រីក្រសួងផែនការ

- បានឃើញរដ្ឋធម្មនុញ្ញនៃព្រះរាជាណាចក្រកម្ពុជា
- បានឃើញព្រះរាជក្រឹត្យលេខ នស/រកត/០៩១៣/៩០៣ ចុះថ្ងៃទី២៤ ខែកញ្ញា ឆ្នាំ២០១៣ ស្តីពីការតែងតាំងរាជរដ្ឋាភិបាលនៃព្រះរាជាណាចក្រកម្ពុជា
- បានឃើញព្រះរាជក្រមលេខ ០២/នស/៩៤ ចុះថ្ងៃទី២០ ខែកក្កដា ឆ្នាំ១៩៩៤ ដែលប្រកាសឱ្យប្រើច្បាប់ស្តីពីការរៀបចំ និងការប្រព្រឹត្តទៅនៃគណៈរដ្ឋមន្ត្រី
- បានឃើញព្រះរាជក្រមលេខ នស/រកម/០១៩៦/០៨ ចុះថ្ងៃទី២៤ ខែមករា ឆ្នាំ១៩៩៦ ដែលប្រកាសឱ្យប្រើច្បាប់ស្តីពីការបង្កើតក្រសួងមហាផ្ទៃ
- បានឃើញព្រះរាជក្រមលេខ នស/រកម/០១៩៦/១១ ចុះថ្ងៃទី២៤ ខែមករា ឆ្នាំ១៩៩៦ ដែលប្រកាសឱ្យប្រើច្បាប់ស្តីពីការបង្កើតក្រសួងផែនការ
- បានឃើញព្រះរាជក្រមលេខ នស/រកម/០៣០១/០៥ ចុះថ្ងៃទី១៩ ខែមីនា ឆ្នាំ២០០១ ដែលប្រកាសឱ្យប្រើច្បាប់ស្តីពីការគ្រប់គ្រងរដ្ឋបាលឃុំ សង្កាត់
- បានឃើញព្រះរាជក្រមលេខ នស/រកម/០៥០៨/០១៧ ចុះថ្ងៃទី២៤ ខែឧសភា ឆ្នាំ២០០៨ ដែលប្រកាសឱ្យប្រើច្បាប់ស្តីពីការគ្រប់គ្រងរដ្ឋបាលរាជធានី ខេត្ត ក្រុង ស្រុក ខណ្ឌ
- បានឃើញព្រះរាជក្រឹត្យលេខ នស/រកត/១២០៨/១៤២៩ ចុះថ្ងៃទី៣១ ខែធ្នូ ឆ្នាំ២០០៨ ស្តីពីការបង្កើតគណៈកម្មាធិការជាតិសម្រាប់ការអភិវឌ្ឍន៍តាមបែបប្រជាធិបតេយ្យនៅថ្នាក់ក្រោមជាតិ
- យោងអនុក្រឹត្យលេខ ២១៥ អនក្រ.បក ចុះថ្ងៃទី១៤ ខែធ្នូ ឆ្នាំ២០០៩ ស្តីពីតួនាទី ភារកិច្ច និងទំនាក់ទំនងការងាររបស់ក្រុមប្រឹក្សា គណៈអភិបាលរាជធានីភ្នំពេញ និងក្រុមប្រឹក្សា គណៈអភិបាលខណ្ឌនៃរាជធានីភ្នំពេញ
- យោងអនុក្រឹត្យលេខ ២១៦ អនក្រ.បក ចុះថ្ងៃទី១៤ ខែធ្នូ ឆ្នាំ២០០៩ ស្តីពីតួនាទី ភារកិច្ច និងទំនាក់ទំនងការងាររបស់ក្រុមប្រឹក្សា គណៈអភិបាលខេត្ត និងក្រុមប្រឹក្សា គណៈអភិបាលក្រុង និងក្រុមប្រឹក្សា គណៈអភិបាលស្រុក
- យោងអនុក្រឹត្យលេខ ២១៩ អនក្រ.បក ចុះថ្ងៃទី១៤ ខែធ្នូ ឆ្នាំ២០០៩ ស្តីពីផែនការអភិវឌ្ឍន៍ និងកម្មវិធីវិនិយោគបីឆ្នាំរំកិលរាជធានី ខេត្ត ក្រុង ស្រុក ខណ្ឌ
- យោងអនុក្រឹត្យលេខ ១៥២ អនក្រ.បក ចុះថ្ងៃទី០៦ ខែធ្នូ ឆ្នាំ២០១០ ស្តីពីការកែសម្រួលមាត្រា១២នៃអនុក្រឹត្យស្តីពីផែនការអភិវឌ្ឍន៍ និងកម្មវិធីវិនិយោគបីឆ្នាំរំកិលរាជធានី ខេត្ត ក្រុង ស្រុក ខណ្ឌ



- យោងតាមស្មារតីកិច្ចប្រជុំលើកទី១៣របស់គណៈកម្មាធិការជាតិសម្រាប់ការអភិវឌ្ឍតាមបែបប្រជាធិបតេយ្យនៅថ្នាក់ក្រោមជាតិ កាលពីថ្ងៃទី០៤ ខែមករា ឆ្នាំ២០១៧។

សម្រេច

ប្រការ ១.

ដាក់ឱ្យប្រើប្រាស់ "សេចក្តីណែនាំបច្ចេកទេសស្តីពីការរៀបចំ និងការកសាងផែនការអភិវឌ្ឍន៍ឃុំសង្កាត់"។

ប្រការ ២.

ក្រុមប្រឹក្សាឃុំ សង្កាត់ មេឃុំ ចៅសង្កាត់ និងគណៈកម្មាធិការកសាងផែនការ និងថវិកាឃុំ សង្កាត់ ត្រូវរៀបចំ និងកសាងផែនការអភិវឌ្ឍន៍របស់ខ្លួន ស្របតាមសេចក្តីណែនាំបច្ចេកទេសស្តីពីការរៀបចំ និងការកសាងផែនការអភិវឌ្ឍន៍ឃុំ សង្កាត់ឱ្យមានប្រសិទ្ធភាព តម្លាភាព គណនេយ្យភាព និងការចូលរួមពីប្រជាពលរដ្ឋ និងអ្នកពាក់ព័ន្ធនានា ដោយមានការយកចិត្តទុកដាក់លើបញ្ហាបរិយាប័ន្ន សមធម៌សង្គម និងការប្រែប្រួលអាកាសធាតុ។

ប្រការ ៣.

ក្រសួងផែនការ ក្រសួងមហាផ្ទៃ និងលេខាធិការដ្ឋាននៃគណៈកម្មាធិការជាតិសម្រាប់ការអភិវឌ្ឍតាមបែបប្រជាធិបតេយ្យនៅថ្នាក់ក្រោមជាតិ (គ.ជ.អ.ប) ត្រូវសហការជាមួយក្រសួង ស្ថាប័នពាក់ព័ន្ធក្នុងការផ្តល់ការអភិវឌ្ឍសមត្ថភាព និងការគាំទ្រដល់រដ្ឋបាលឃុំ សង្កាត់ ដើម្បីឱ្យរដ្ឋបាលឃុំ សង្កាត់មានសមត្ថភាពគ្រប់គ្រាន់ក្នុងការប្រើប្រាស់សេចក្តីណែនាំបច្ចេកទេសនេះសម្រាប់ការរៀបចំ និងការកសាងផែនការអភិវឌ្ឍន៍របស់ខ្លួនប្រកបដោយប្រសិទ្ធភាព។

ប្រការ ៤.

បទប្បញ្ញត្តិទាំងឡាយណាដែលផ្ទុយនឹងប្រកាសអន្តរក្រសួងនេះ ត្រូវចាត់ទុកជានិរាករណ៍។

ប្រការ ៥.

ក្រសួងផែនការ ក្រសួងមហាផ្ទៃ លេខាធិការដ្ឋាន គ.ជ.អ.ប ក្រុមប្រឹក្សាឃុំ សង្កាត់ មេឃុំ ចៅសង្កាត់ ត្រូវអនុវត្តប្រកាសអន្តរក្រសួងនេះឱ្យមានប្រសិទ្ធភាពចាប់ពីថ្ងៃចុះហត្ថលេខាតទៅ។

រាជធានីភ្នំពេញ, ថ្ងៃទី ០២ ខែ មីនា ឆ្នាំ២០១៧...

ឧបនាយករដ្ឋមន្ត្រី

រដ្ឋមន្ត្រីក្រសួងមហាផ្ទៃ *[Signature]*



នាយករដ្ឋមន្ត្រី

រដ្ឋមន្ត្រីក្រសួងផែនការ *[Signature]*



សម្តេចក្រុងហោម ស ខេង

នាយ ថន

កន្លែងទទួល

- ទីស្តីការគណៈរដ្ឋមន្ត្រី
- អគ្គលេខាធិការដ្ឋានព្រឹទ្ធសភា
- អគ្គលេខាធិការរដ្ឋសភា
- ឧទ្ធរណ៍យល់យសរដ្ឋមន្ត្រី
- ឧទ្ធរណ៍យល់យសរដ្ឋមន្ត្រី ឯកឧត្តម លោកជំទាវ ឧបនាយករដ្ឋមន្ត្រី
- ក្រសួង ស្ថាប័នពាក់ព័ន្ធ
- រាជកិច្ច
- ដូចប្រការ ៥
- ឯកសារ-កាលប្បវត្តិ

មាតិកា

ផ្នែកទី១

ទិដ្ឋភាពទូទៅនៃការរៀបចំ និងកសាងផែនការអភិវឌ្ឍន៍ឃុំ សង្កាត់

១. សេចក្តីផ្តើម	១
២. គោលការណ៍	២
៣. យន្តការ និងភារកិច្ច	២

ផ្នែកទី២

ទម្រង់សៀវភៅផែនការអភិវឌ្ឍន៍ឃុំ សង្កាត់

១. ក្របមុខ	៥
២. មាតិកាសៀវភៅផែនការអភិវឌ្ឍន៍ឃុំ សង្កាត់	៦
៣. សេចក្តីពន្យល់អំពីបណ្តាសមាសធាតុនៃសៀវភៅផែនការអភិវឌ្ឍន៍ឃុំ សង្កាត់	៧

ផ្នែកទី៣

វិធីសាស្ត្ររៀបចំ

និងកសាងផែនការអភិវឌ្ឍន៍ឃុំ សង្កាត់

ជំហានទី១ ៖ ការវិភាគស្ថានភាព និងការកំណត់តម្រូវការអភិវឌ្ឍន៍ឃុំ សង្កាត់	១៦
ជំហានទី២ ៖ ការរៀបចំ និងចងក្រងសេចក្តីព្រាងផែនការអភិវឌ្ឍន៍ឃុំ សង្កាត់	១៩
ជំហានទី៣ ៖ ការពិនិត្យ អនុម័ត និងផ្សព្វផ្សាយផែនការអភិវឌ្ឍន៍ឃុំ សង្កាត់	២៨

ផ្នែកទី៤

ឧបសម្ព័ន្ធសម្រាប់ជាជំនួយស្មារតី

នៅពេលរៀបចំ និងកសាងផែនការអភិវឌ្ឍន៍ឃុំ សង្កាត់

ឧបសម្ព័ន្ធទី១ ៖ វិធីសាស្ត្រវិភាគស្ថានភាព	៣១
ឧបសម្ព័ន្ធទី២ ៖ វិធីសាស្ត្រចាត់អាទិភាព	៣៩
ឧបសម្ព័ន្ធទី៣ ៖ ចំណុចគន្លឹះសម្រាប់ក្រុមប្រឹក្សាពិនិត្យ និងអនុម័តផែនការអភិវឌ្ឍន៍	៤០
ឧបសម្ព័ន្ធទី៤ ៖ ជំនួយស្មារតីសម្រាប់ការរៀបចំសរសេរស្ថានភាពទូទៅ	៤១

ផ្នែកទី១

ទិដ្ឋភាពទូទៅនៃ

ការរៀបចំ និងកសាងផែនការអភិវឌ្ឍន៍យុំ សង្កាត់

ទិដ្ឋភាពទូទៅ

ផែនការរៀបចំ និងកសាងផែនការអភិវឌ្ឍន៍ឃុំ សង្កាត់

១. សេចក្តីផ្តើម

ច្បាប់ស្តីពីការគ្រប់គ្រងរដ្ឋបាលរាជធានី ខេត្ត ក្រុង ស្រុក ខណ្ឌ និងច្បាប់ស្តីពីការគ្រប់គ្រងរដ្ឋបាលឃុំ សង្កាត់ បានតម្រូវឲ្យក្រុមប្រឹក្សានៃរដ្ឋបាលថ្នាក់ក្រោមជាតិនីមួយៗរៀបចំកសាងផែនការអភិវឌ្ឍន៍រយៈពេលប្រាំឆ្នាំ ដោយមានការចូលរួមពីគ្រប់ភាគីពាក់ព័ន្ធនានា។ ផែនការអភិវឌ្ឍន៍រយៈពេលប្រាំឆ្នាំ គឺជាមធ្យោបាយយ៉ាងសំខាន់របស់រដ្ឋបាលថ្នាក់ក្រោមជាតិ ដែលត្រូវប្រើប្រាស់សម្រាប់កំណត់អំពីបញ្ហា និងតម្រូវការអាទិភាពយ៉ាងពិតប្រាកដរបស់មូលដ្ឋាន និងយុទ្ធសាស្ត្រនានា ដើម្បីដោះស្រាយនូវបញ្ហាប្រឈមទាំងនោះ សំដៅឆ្លើយតបទៅនឹងតម្រូវការអាទិភាពរបស់ប្រជាពលរដ្ឋយ៉ាងមានប្រសិទ្ធភាព។

គោលនយោបាយស្តីពីប្រព័ន្ធផែនការរបស់រដ្ឋបាលថ្នាក់ក្រោមជាតិ បានផ្តល់ជាទស្សនទាន និងចង្អុលបង្ហាញដល់ការរៀបចំ និងកែសម្រួលសេចក្តីណែនាំបច្ចេកទេសស្តីពីការរៀបចំ និងកសាងផែនការអភិវឌ្ឍន៍ឲ្យស្របតាមចរិតលក្ខណៈផ្សេងៗគ្នារបស់ប្រភេទរដ្ឋបាលនីមួយៗនៅថ្នាក់ក្រោមជាតិ ដូចជា ៖

- ផែនការឃុំ ជាផែនការដែលមានការពិភាក្សា ពិគ្រោះយោបល់ផ្ទាល់ជាមួយប្រជាពលរដ្ឋ អង្គការសង្គមស៊ីវិល វិស័យឯកជន និងអ្នកពាក់ព័ន្ធនានាក្នុងឃុំនោះ ដើម្បីឆ្លើយតបទៅនឹងតម្រូវការរបស់ប្រជាពលរដ្ឋក្នុងឃុំ។ ផែនការឃុំមិនមែនជាសមាសភាគនៃផែនការស្រុកឡើយ។
- ផែនការសង្កាត់ក្នុងក្រុងជាផែនការដែលបានរៀបចំឡើងដោយមានការពិភាក្សា និងពិគ្រោះយោបល់ផ្ទាល់ជាមួយប្រជាពលរដ្ឋ អង្គការសង្គមស៊ីវិល វិស័យឯកជន និងអ្នកពាក់ព័ន្ធនានាក្នុងសង្កាត់ ដើម្បីឆ្លើយតបនឹងតម្រូវការរបស់ប្រជាពលរដ្ឋ និងក្របខ័ណ្ឌអភិវឌ្ឍន៍របស់ក្រុង។ ផែនការសង្កាត់ជាសមាសភាគនៃផែនការក្រុង។
- ផែនការសង្កាត់ក្នុងរាជធានី ជាផែនការដែលរៀបចំឡើងដោយមានការពិភាក្សា និងពិគ្រោះយោបល់ផ្ទាល់ជាមួយប្រជាពលរដ្ឋ អង្គការសង្គមស៊ីវិល វិស័យឯកជន និងអ្នកពាក់ព័ន្ធនានានៅក្នុងសង្កាត់ដើម្បីឆ្លើយតបនឹងតម្រូវការរបស់ប្រជាពលរដ្ឋ និងស្របនឹងក្របខ័ណ្ឌអភិវឌ្ឍន៍របស់រាជធានី។ ផែនការសង្កាត់ជាសមាសភាគនៃផែនការរាជធានី ប៉ុន្តែមិនមែនជាសមាសភាគនៃផែនការខណ្ឌឡើយ។ ផែនការខណ្ឌ គឺជាផែនការដែលមានការសម្របសម្រួល ការបំពេញបន្ថែម និងការគាំទ្រដល់ផែនការសង្កាត់។

ក្រុមប្រឹក្សាឃុំ សង្កាត់នីមួយៗ ត្រូវរៀបចំកសាងផែនការអភិវឌ្ឍន៍ឃុំ សង្កាត់របស់ខ្លួន ដែលឆ្លុះបញ្ចាំងអំពី ១).ផែនការអភិវឌ្ឍន៍រយៈពេលប្រាំឆ្នាំសម្រាប់អាណត្តិរបស់ក្រុមប្រឹក្សា និង២).កម្មវិធីអភិវឌ្ឍន៍មូលដ្ឋានរយៈពេលប្រាំឆ្នាំ។ ផែនការអភិវឌ្ឍន៍រយៈពេលប្រាំឆ្នាំសម្រាប់អាណត្តិរបស់ក្រុមប្រឹក្សាជាផែនការដែលមានចរិតជាទស្សនៈអភិវឌ្ឍន៍របស់រដ្ឋបាលឃុំ សង្កាត់។ កម្មវិធីអភិវឌ្ឍន៍មូលដ្ឋានរយៈពេលប្រាំឆ្នាំជារៀបរយៈ ឬកម្មវិធីជាក់ស្តែង ដែលរដ្ឋបាលឃុំ សង្កាត់នីមួយៗចង់សម្រេចបានក្នុងអាណត្តិខ្លួនសម្រាប់បង្ហាញពីគណនេយ្យភាពរបស់ខ្លួនចំពោះប្រជាពលរដ្ឋ និងចំពោះរាជរដ្ឋាភិបាល។ កម្មវិធីអភិវឌ្ឍន៍មូលដ្ឋានមានសមាសភាគ ១).ក្របខ័ណ្ឌវិនិយោគ ២).ក្របខ័ណ្ឌផ្តល់សេវាកម្ម និង៣).ការដាក់ចេញលិខិតបទដ្ឋានគតិយុត្តនានា។

២. គោលការណ៍

ការរៀបចំ និងកសាងផែនការអភិវឌ្ឍន៍ឃុំ សង្កាត់ ត្រូវផ្អែកលើគោលការណ៍សំខាន់ៗដូចខាងក្រោម ៖

- ១. ការចែករំលែកព័ត៌មាន
- ២. តម្លាភាព
- ៣. សង្គតិភាព និងសុខដុមនីយកម្ម
- ៤. ការចូលរួមពិគ្រោះយោបល់ជាទូទៅ
- ៥. ការឆ្លើយតបនឹងតម្រូវការ
- ៦. គណនេយ្យភាពតាមបែបប្រជាធិបតេយ្យ
- ៧. ប្រសិទ្ធភាព និងសុក្រឹតភាពសេដ្ឋកិច្ច និងសង្គម
- ៨. ការធានាបរិភោគធនធានធម្មជាតិ និងបរិស្ថាន
- ៩. ការធានាសមធម៌។

៣. យន្តការ និងតារាង

យន្តការ ដែលទទួលខុសត្រូវក្នុងការរៀបចំ និងកសាងផែនការអភិវឌ្ឍន៍ឃុំ សង្កាត់ គឺ ៖

៣.១. ក្រុមប្រឹក្សាឃុំ សង្កាត់ មានភារកិច្ច ៖

- ពិនិត្យ និងអនុម័តផែនការអភិវឌ្ឍន៍ឃុំ សង្កាត់ ដោយធានាឲ្យមានភាពគ្រប់ជ្រុងជ្រោយ និងឆ្លើយតបនឹងសេចក្តីត្រូវការរបស់ប្រជាពលរដ្ឋពិសេស ស្ត្រី កុមារ ជនពិការ យុវជន និងជនងាយរងគ្រោះ ជាដើម។
- ពិនិត្យ និងអនុម័តលើរាល់ការធ្វើវិសោធនកម្មផែនការអភិវឌ្ឍន៍ឃុំ សង្កាត់
- តាមដាន និងវាយតម្លៃអំពីលទ្ធផលនៃការសម្រេចបាននូវផែនការអភិវឌ្ឍន៍ឃុំ សង្កាត់។

៣.២. មេឃុំ ចៅសង្កាត់ មានភារកិច្ច ៖

- ដឹកនាំការប្រមូលទិន្នន័យភូមិ ឃុំ សង្កាត់
- ដឹកនាំការងារកសាងផែនការអភិវឌ្ឍន៍ឃុំ សង្កាត់
- ដាក់សេចក្តីព្រាងផែនការអភិវឌ្ឍន៍ឃុំ សង្កាត់ ជូនទៅក្រុមប្រឹក្សាឃុំ សង្កាត់ដើម្បីពិនិត្យ និងអនុម័ត។

៣.៣. គណៈកម្មាធិការកសាងផែនការ និងថវិកាឃុំ សង្កាត់ (គ.ផ.ថ) មានភារកិច្ច ៖

- ជួយមេឃុំ ចៅសង្កាត់ ក្នុងការរៀបចំ និងកសាងផែនការអភិវឌ្ឍន៍ឃុំ សង្កាត់ដោយអនុវត្តតាមបែបបទ នីតិវិធីដូចមានកំណត់ក្នុងសេចក្តីណែនាំបច្ចេកទេសនេះ។

យន្តការទាំងបីខាងលើ គឺជាយន្តការស្នូលក្នុងការចូលរួម និងទទួលខុសត្រូវផ្ទាល់លើការរៀបចំ និងកសាងផែនការអភិវឌ្ឍន៍ឃុំ សង្កាត់។ ដើម្បីធានាឲ្យផែនការអភិវឌ្ឍន៍ឃុំ សង្កាត់មានគុណភាព នោះចាំបាច់ត្រូវមានយន្តការគាំទ្រ ដែលមាន ៖

៣.៤. គណៈកម្មាធិការទទួលបន្ទុកកិច្ចការនារី និងកុមារឃុំ សង្កាត់(គ.ក.ទ.ក) មានភារកិច្ច ៖

- ជួយក្រុមប្រឹក្សាឃុំ សង្កាត់ ក្នុងការប្រមូល វិភាគព័ត៌មាន ទិន្នន័យពាក់ព័ន្ធនឹងបញ្ហា តម្រូវការរបស់នារី និងកុមារ ដើម្បីដាក់បញ្ចូលក្នុងផែនការអភិវឌ្ឍន៍ឃុំ សង្កាត់
- ទាក់ទាញការគាំទ្រ ដើម្បីឲ្យអ្នកពាក់ព័ន្ធនានា ពិសេស ស្ត្រី ជនពិការ យុវវ័យ និងជនងាយរងគ្រោះនានាបានចូលរួមក្នុងការធ្វើសេចក្តីសម្រេចចិត្តលើការអភិវឌ្ឍមូលដ្ឋាន
- ចូលរួមផ្តល់ព័ត៌មាន និងការពារខ្លឹមសារការងារក្នុងដែនសមត្ថកិច្ចខ្លួននៅក្នុងដំណើរការកសាងផែនការអភិវឌ្ឍន៍ឃុំ សង្កាត់
- សហការបំពេញការងារតាមសំណូមពរពី គ.ផ.ថ ដើម្បីកសាងផែនការអភិវឌ្ឍន៍ឃុំ សង្កាត់។

៣.៥. មន្ទីរផែនការរាជធានី ខេត្ត មានភារកិច្ច ៖

- គាំទ្របច្ចេកទេសកសាងផែនការអភិវឌ្ឍន៍ឃុំ សង្កាត់ ដូចជា ការងារស្រង់ទិន្នន័យពីមូលដ្ឋាន ភូមិ ឃុំ សង្កាត់ ការងារចងក្រងកម្រងព័ត៌មានស្ថានភាពឃុំ សង្កាត់ប្រចាំឆ្នាំ ឯកសារពិន្ទុវិស័យ និងព័ត៌មានផ្សេងៗទៀត។
- សហការជាមួយមណ្ឌលអភិវឌ្ឍន៍ធនធានមនុស្សរាជធានី ខេត្ត និងទីបាត់ការផែនការ និងវិនិយោគរាជធានី ខេត្ត ក្នុងការបណ្តុះបណ្តាលអំពីបច្ចេកទេសកសាងផែនការអភិវឌ្ឍន៍ឃុំ សង្កាត់ ការប្រើប្រាស់ ទិន្នន័យ និងបច្ចេកទេសតាមដាន និងវាយតម្លៃលទ្ធផលអនុវត្តផែនការអភិវឌ្ឍន៍ឃុំ សង្កាត់។
- សហការផ្តល់ការគាំទ្របច្ចេកទេសអំពីការកសាងផែនការអភិវឌ្ឍន៍ឃុំ សង្កាត់ និងការតាមដាន និងវាយតម្លៃលទ្ធផលនៃការអនុវត្តផែនការអភិវឌ្ឍន៍ឃុំ សង្កាត់ ដល់សមាជិកក្រុមប្រឹក្សាឃុំ សង្កាត់ ស្មៀន និងបុគ្គលិកសំខាន់ៗរបស់ឃុំ សង្កាត់ តាមសំណើពីអ្នកពាក់ព័ន្ធ។

៣.៦. ទីបាត់ការផែនការ និងវិនិយោគរាជធានី ខេត្ត មានភារកិច្ច ៖

- ផ្តល់ការបណ្តុះបណ្តាលដល់សមាជិកក្រុមប្រឹក្សាឃុំ សង្កាត់ គ.ផ.ថ និងអ្នកពាក់ព័ន្ធអំពីនីតិវិធីកសាងផែនការអភិវឌ្ឍន៍ឃុំ សង្កាត់ ដោយមានកិច្ចសហការជាមួយមណ្ឌលអភិវឌ្ឍន៍ធនធានមនុស្សរាជធានី ខេត្ត មន្ទីរផែនការរាជធានីខេត្ត និងបុគ្គលិកជំនាញ ក្នុងករណីចាំបាច់។
- ជំរុញ និងគាំទ្រការប្រមូល និងរក្សាសៀវភៅផែនការអភិវឌ្ឍន៍ឃុំ សង្កាត់ទុកជាឯកសារ
- ជួយក្រុមប្រឹក្សាឃុំ សង្កាត់ ក្នុងការរៀបចំ អនុវត្តផែនការអភិវឌ្ឍន៍ឃុំ សង្កាត់ តាមដាន និងវាយតម្លៃអំពីលទ្ធផលនៃការអនុវត្តផែនការអភិវឌ្ឍន៍ឃុំ សង្កាត់។

៣.៧. ការិយាល័យផែនការ និងគាំទ្រឃុំ សង្កាត់ ឬការិយាល័យផែនការ និងអភិវឌ្ឍន៍ មានភារកិច្ច ៖

- ជួយក្រុមប្រឹក្សាឃុំ សង្កាត់ក្នុងការវិភាគ វាយតម្លៃ និងរៀបចំផែនការអភិវឌ្ឍន៍ឃុំ សង្កាត់
- ជួយទីបាត់ការផែនការ និងវិនិយោគរាជធានី ខេត្ត ដើម្បីពិនិត្យ និងលើកយោបល់ជូនអភិបាលរាជធានី ខេត្ត អំពីការធ្វើអនុលោមភាពផែនការអភិវឌ្ឍន៍ឃុំ សង្កាត់

- ជួយអភិបាលក្រុង (សង្កាត់ក្នុងក្រុង) អំពីការធ្វើអនុលោមភាពផែនការអភិវឌ្ឍន៍សង្កាត់
- សម្របសម្រួល និងប្រមូលឯកសារ ដើម្បីបញ្ជូនទៅអង្គការពាក់ព័ន្ធ
- សិក្សា វាយតម្លៃ និងលើកយោបល់អំពីសមត្ថភាពរបស់ក្រុមប្រឹក្សាឃុំ សង្កាត់ និងតម្រូវការគាំទ្រនានា
- ជួយក្រុមប្រឹក្សាឃុំ សង្កាត់ ក្នុងការដោះស្រាយសំណើ សំណូមពរ និងបញ្ហាប្រឈមនានារបស់ឃុំ សង្កាត់
- គាំទ្រក្រុមប្រឹក្សាឃុំ សង្កាត់ក្នុងការរៀបចំ ការកសាង និងការអនុវត្តផែនការអភិវឌ្ឍន៍ឃុំ សង្កាត់។

៣.៨. ការិយាល័យផែនការក្រុង ស្រុក ខណ្ឌ មានភារកិច្ច ៖

- ជួយសម្របសម្រួល និងជំរុញអាជ្ញាធរភូមិ ឃុំ សង្កាត់ ក្នុងការស្រង់ទិន្នន័យមូលដ្ឋានភូមិ ឃុំ សង្កាត់
- ជួយ គ.ផ.ថ ក្នុងការវិភាគព័ត៌មានស្ថានភាព និងពិន្ទុវិស័យ ទិន្នន័យភូមិ ឃុំ សង្កាត់។

៣.៩. មន្ទីរជំនាញ និងអង្គការពាក់ព័ន្ធនានាថ្នាក់រាជធានី ខេត្ត មានភារកិច្ច ៖

- ទទួលខុសត្រូវផ្តល់ជំនួយបច្ចេកទេសដែលពាក់ព័ន្ធនឹងជំនាញរបស់ខ្លួនដល់ការរៀបចំ និងកសាងផែនការអភិវឌ្ឍន៍ឃុំ សង្កាត់ ដូចជា យេនឌ័រ ការប្រែប្រួលអាកាសធាតុ ការគ្រប់គ្រងអាវុធយុទ្ធភ័ណ្ឌមិនទាន់ផ្ទុះដែលសល់ពីសង្គ្រាម ពិការភាព។ល។

៣.១០. អង្គការសង្គមស៊ីវិល វិស័យឯកជន និងអ្នកពាក់ព័ន្ធនានា មានភារកិច្ច ៖

- ចូលរួមជាតំណាងឲ្យផលប្រយោជន៍របស់សហគមន៍មូលដ្ឋាន និងអ្នកពាក់ព័ន្ធណាមួយជាក់លាក់ ដូចជា តំណាងឲ្យស្ត្រី កុមារ យុវជន ជនក្រីក្រ ជនជាតិដើមភាគតិច។ល។
- ចូលរួមផ្តល់ចំណេះដឹង និងគំនិតផ្សេងៗក្នុងការរៀបចំផែនការអភិវឌ្ឍន៍ឃុំ សង្កាត់
- ចូលរួមក្នុងការពិភាក្សា និងពិគ្រោះយោបល់នានាដែលពាក់ព័ន្ធនឹងដំណើរការកសាងផែនការអភិវឌ្ឍន៍ឃុំ សង្កាត់។

៣.១១. ប្រជាពលរដ្ឋ

ក្នុងដំណើរការកសាងផែនការអភិវឌ្ឍន៍ឃុំ សង្កាត់ ប្រជាពលរដ្ឋក្នុងឃុំ សង្កាត់ ត្រូវបានចូលរួមក្នុងកិច្ចប្រជុំពិគ្រោះយោបល់ ដើម្បីកំណត់បញ្ហា និងតម្រូវការអាទិភាពនានាក្នុងសហគមន៍ និងមូលដ្ឋានខ្លួនទៅតាមស្ថានភាពជាក់ស្តែងរបស់សាមីខ្លួននីមួយៗ។

ផ្នែកទី២

ទម្រង់ស្រ្តីក្នុងការងារអភិវឌ្ឍន៍យុវ សង្គម

១ .ក្របមុខ

**ព្រះរាជាណាចក្រកម្ពុជា
ជាតិ សាសនា ព្រះមហាក្សត្រ**



**ផែនការអភិវឌ្ឍន៍យេ:ពេលប្រាំឆ្នាំ
(២០.... - ២០....)
ឃុំ សង្កាត់.....**

បានទទួលការអនុម័តពីក្រុមប្រឹក្សាឃុំ សង្កាត់
ក្នុងកិច្ចប្រជុំសាមញ្ញ ឬវិសាមញ្ញលើកទី... អាណត្តិទី... ថ្ងៃទី ខែ ឆ្នាំ២០...

២. មាតិកាសៀវភៅផែនការអភិវឌ្ឍន៍ឃុំ សង្កាត់

សេចក្តីសម្រេចស្តីពីការដាក់ឱ្យប្រើប្រាស់ផែនការអភិវឌ្ឍន៍ឃុំ សង្កាត់រយៈពេលប្រាំឆ្នាំ
អារម្ភកថា

សេចក្តីផ្តើម

ផែនទីឃុំ សង្កាត់

ជំពូកទី១ : ស្ថានភាពសេដ្ឋកិច្ច សង្គមកិច្ច

១.១. ស្ថានភាពព័ត៌មានទូទៅរបស់ឃុំ សង្កាត់

១.១.១. ស្ថានភាពភូមិសាស្ត្រ

១.១.២. សេចក្តីសង្ខេបព័ត៌មាន និងទិន្នន័យសេដ្ឋកិច្ច សង្គមកិច្ច

១.២. ស្ថានភាពបច្ចុប្បន្ន និងបញ្ហាប្រឈម

១.២.១. ស្ថានភាពសេដ្ឋកិច្ច

១.២.២. ស្ថានភាពសង្គមកិច្ច

១.២.៣. ស្ថានភាពនៃការគ្រប់គ្រងធនធានធម្មជាតិ បរិស្ថាន និងការប្រែប្រួលអាកាសធាតុ

១.២.៤. ស្ថានភាពនៃការគ្រប់គ្រងរដ្ឋបាល និងសន្តិសុខសណ្តាប់ធ្នាប់សាធារណៈ

ជំពូកទី២ : ក្របខ័ណ្ឌអភិវឌ្ឍន៍រយៈពេលប្រាំឆ្នាំសម្រាប់អាណត្តិក្រុមប្រឹក្សា

២.១. ចក្ខុវិស័យអភិវឌ្ឍន៍

២.២. គោលបំណងអភិវឌ្ឍន៍

២.៣. គោលដៅអភិវឌ្ឍន៍

២.៤. យុទ្ធសាស្ត្រអភិវឌ្ឍន៍

២.៤.១. យុទ្ធសាស្ត្រអភិវឌ្ឍន៍សេដ្ឋកិច្ច

២.៤.២. យុទ្ធសាស្ត្រអភិវឌ្ឍន៍សង្គមកិច្ច

២.៤.៣. យុទ្ធសាស្ត្រអភិវឌ្ឍន៍ការគ្រប់គ្រងធនធានធម្មជាតិ បរិស្ថាន និងការបន្ស៊ាំនឹង
ការប្រែប្រួលអាកាសធាតុ

២.៤.៤. យុទ្ធសាស្ត្រអភិវឌ្ឍន៍ការគ្រប់គ្រងរដ្ឋបាល និងសន្តិសុខសណ្តាប់ធ្នាប់សាធារណៈ

២.៥. តារាងក្របខ័ណ្ឌអភិវឌ្ឍន៍ឃុំ សង្កាត់

ជំពូកទី៣ : កម្មវិធីអភិវឌ្ឍន៍មូលដ្ឋានរយៈពេលប្រាំឆ្នាំ

៣.១. ក្របខ័ណ្ឌវិនិយោគ

៣.២. ក្របខ័ណ្ឌផ្តល់សេវាកម្ម

៣.៣. ការដាក់ចេញលិខិតបទដ្ឋានគតិយុត្តនានា

ជំពូកទី៤ : ការតាមដាន និងវាយតម្លៃការអនុវត្តផែនការអភិវឌ្ឍន៍

៤.១. យន្តការតាមដាន និងវាយតម្លៃ

៤.២. វិធីសាស្ត្រតាមដាន និងវាយតម្លៃ

៤.៣. សូចនាករតាមដាន និងវាយតម្លៃ

ឧបសម្ព័ន្ធ

៣. សេចក្តីពន្យល់
អំពីបណ្តាសមាសធាតុក្នុងសៀវភៅផែនការអភិវឌ្ឍន៍ឃុំ សង្កាត់

សេចក្តីសម្រេចស្តីពីការដាក់ឱ្យប្រើប្រាស់ផែនការអភិវឌ្ឍន៍ឃុំ សង្កាត់

បន្ទាប់ពីទំព័រក្របសៀវភៅ គឺសេចក្តីសម្រេច។ សេចក្តីសម្រេច គឺជាលិខិតបទដ្ឋានគតិយុត្តរបស់ក្រុមប្រឹក្សាឃុំ សង្កាត់ ក្នុងការដាក់ឱ្យប្រើប្រាស់ជាផ្លូវការនូវផែនការអភិវឌ្ឍន៍ឃុំ សង្កាត់។ ខ្លឹមសារសំខាន់ក្នុងសេចក្តីសម្រេច រួមមាន ការចូលជាធរមាននូវផែនការអភិវឌ្ឍន៍ឃុំ សង្កាត់ ការណែនាំដល់មេឃុំ ចៅសង្កាត់ឱ្យធ្វើការផ្សព្វផ្សាយ ការអនុវត្ត និងការតាមដាន វាយតម្លៃការអនុវត្តផែនការអភិវឌ្ឍន៍ឃុំ សង្កាត់។ សេចក្តីសម្រេចនេះចុះហត្ថលេខាដោយប្រធានក្រុមប្រឹក្សាឃុំ សង្កាត់។

អារម្ភកថា

អារម្ភកថា គឺជាអត្ថបទបង្ហាញពីសារៈប្រយោជន៍នៃផែនការអភិវឌ្ឍន៍ ការថ្លែងអំណរគុណចំពោះអ្នកដែលបានចូលរួមរៀបចំ និងកសាងផែនការអភិវឌ្ឍន៍ និងសេចក្តីសង្ឃឹមថានឹងទទួលបានការគាំទ្រពីអ្នកពាក់ព័ន្ធ (អារម្ភកថាមិនគួរសរសេរវែងពេក គឺត្រឹមមួយទំព័រ ជាការប្រសើរ)។ អារម្ភកថានេះ ត្រូវចុះហត្ថលេខាដោយប្រធានក្រុមប្រឹក្សាឃុំ សង្កាត់។

សេចក្តីផ្តើម

សេចក្តីផ្តើម ត្រូវសរសេរពីវឌ្ឍនភាពនៅក្នុងឃុំ សង្កាត់ និងមូលហេតុដែលនាំឱ្យមានការរៀបចំ និងកសាងផែនការអភិវឌ្ឍន៍ឃុំ សង្កាត់ ព្រមទាំងគោលបំណង និងសង្ខេបពីដំណើរការរៀបចំ និងកសាងផែនការអភិវឌ្ឍន៍ (សេចក្តីផ្តើមមិនគួរសរសេរវែងពេកទេ)។

ផែនទីឃុំ សង្កាត់

ជាផែនទីឃុំ សង្កាត់ ដែលបង្ហាញពីលក្ខណៈភូមិសាស្ត្រ ស្ថានភាពសេដ្ឋកិច្ច សង្គមកិច្ច ធនធានធម្មជាតិ និងទីតាំងរដ្ឋបាលក្នុងឃុំ សង្កាត់។ ផែនទីនេះរៀបចំលើក្រដាសទំហំA3 និងប្រើនិមិត្តសញ្ញាតាងឱ្យវត្ថុកំពុងមានក្នុងឃុំ សង្កាត់ ដូចជានិមិត្តសញ្ញានៃប្រព័ន្ធផ្លូវថ្នល់ ស្ពាន លូរំដោះទឹក ប្រព័ន្ធប្រឡាយទឹក ទីតាំងរដ្ឋបាល ទីតាំងសាលារៀន ទីតាំងផ្តល់សេវាសុខភាពសាធារណៈ ទីតាំងសាសនា វាលស្រែ ធនធានធម្មជាតិ ។ល។

ជំពូកទី១ : ស្ថានភាពសេដ្ឋកិច្ច សង្គមកិច្ច

១.១. ស្ថានភាពព័ត៌មានទូរទៅរបស់ឃុំ សង្កាត់

១.១.១. ស្ថានភាពភូមិសាស្ត្រ ៖ បរិយាយអំពីស្ថានភាពទូទៅរបស់ឃុំ សង្កាត់ ដែលរួមមាន ដូចជា ព្រំប្រទល់ ទីតាំង ស្ថានភាពដី ចំនួនភូមិ ប្រព័ន្ធគមនាគមន៍។ល។

១.១.២. សេចក្តីសង្ខេបព័ត៌មាន និងទិន្នន័យសេដ្ឋកិច្ច សង្គមកិច្ច

សេចក្តីសង្ខេបទិន្នន័យចម្បងរបស់ឃុំ សង្កាត់ ត្រូវបានបង្ហាញក្នុងតារាងខាងក្រោម ៖

តារាងសង្ខេបទិន្នន័យចម្បងរបស់ឃុំ សង្កាត់

ល.រ	បរិយាយ	ឆ្នាំ...
ព័ត៌មានទូទៅ		
១	ផ្ទៃដីឃុំ សង្កាត់ (គ.ម ^២)	
២	ចំនួនភូមិ	
៣	ចំនួនគ្រួសារ	
៤	% មេគ្រួសារជាស្រ្តី	
៥	ចំនួនប្រជាជនសរុប	
៦	ចំនួនស្រី	
៧	ចំនួនប្រុស	
៨	% អ្នកមានអាយុពី០-១៧ឆ្នាំ	
៩	% អ្នកមានអាយុពី១៨-៦០ឆ្នាំ	
១០	% អ្នកមានអាយុពី៦១ឆ្នាំឡើង	
១១	កំណើនប្រជាជនប្រចាំឆ្នាំ (%)	
១២	អត្រាកាតក្រីក្រ (%)	
១៣	% អ្នកមានមុខរបរចម្បងផ្នែកកសិកម្ម	
១៤	% អ្នកមានមុខរបរចម្បងផ្នែកសិប្បកម្ម	
១៥	% អ្នកមានមុខរបរចម្បងផ្នែកសេវាកម្ម	
១៦	% មនុស្សទៅរកការងារធ្វើនៅក្នុងប្រទេស	
១៧	% មនុស្សទៅរកការងារធ្វើនៅក្រៅប្រទេស	
១៨	% ខ្នងផ្ទះមានអគ្គិសនីប្រើប្រាស់	
អប់រំ		
១៩	% កុមារអាយុ៣-៥ឆ្នាំបានចូលរៀន	
២០	% កុមារអាយុ៦ឆ្នាំបានចូលរៀន	
២១	% កុមារអាយុ៦-១១ឆ្នាំបានចូលរៀន	
២២	% កុមារអាយុ១២-១៤ឆ្នាំនៅរៀន	
២៣	% អ្នកចេះអក្សរអាយុ១៥-១៧ឆ្នាំ	
២៤	% អ្នកចេះអក្សរអាយុ១៨-៤៥ឆ្នាំ	
សុខាភិបាល		
២៥	ចំនួនមណ្ឌលសុខភាព	
២៦	% ស្រ្តីសម្រាលកូនដោយធូបពេទ្យ	
២៧	អត្រាស្លាប់របស់មាតាក្រោយពេលសម្រាល(០-១ខែ) ក្នុង១ពាន់កំណើត	
២៨	អត្រាស្លាប់របស់កុមារក្រោយពេលកើត(០-១ខែ)ក្នុង១ពាន់កំណើត	
២៩	% កុមារអាយុពី៩-១២ខែបានចាក់ថ្នាំបង្ការគ្រប់ចំនួន	
៣០	ចំនួនគ្រួសារមានសមាជិកកើតជំងឺអេដស៍	
ភាពងាយរងគ្រោះ		
៣១	ចំនួនជនពិការ	
៣២	% ជនពិការអាយុ១៨ឆ្នាំឡើងមិនអាចរកចំណូលបាន	

ល.រ	បរិយាយ	ឆ្នាំ...
៣៣	ចំនួនកុមារកំព្រាឪពុកម្តាយស្លាប់ដោយជំងឺអេដស៍	
៣៤	ចំនួនចាស់ជរាគ្មានទីពឹង (អាយុ៦១ឆ្នាំឡើង)	
ធនធានធម្មជាតិ បរិស្ថាន និងការប្រែប្រួលអាកាសធាតុ		
៣៥	ចំនួនគ្រួសាររងគ្រោះដោយខ្យល់ព្យុះ/កន្ត្រាក់	
៣៦	ចំនួនគ្រួសាររងគ្រោះដោយទឹកជំនន់	
៣៧	ចំនួនគ្រួសាររងគ្រោះដោយរាំងស្ងួត	
៣៨	% គ្រួសារមានសេវាប្រមូលសំរាមតាមផ្ទះ	
៣៩	% គ្រួសារមានទឹកស្អាតប្រើប្រាស់	
ក្នុងនោះ:	% គ្រួសារមានទឹកម៉ាស៊ីនប្រើប្រាស់	
	% គ្រួសារមានទឹកអណ្តូងស្នប់ឬអណ្តូងចម្រុះ	
	% គ្រួសារប្រើទឹកអណ្តូងដឹកមានការការពារ	
	% គ្រួសារប្រើទឹកភ្លៀងមានការការពារ	
៤០	% គ្រួសារមានបង្គន់អនាម័យប្រើប្រាស់	
រដ្ឋបាល និងសន្តិសុខសណ្តាប់ធ្នាប់សាធារណៈ		
៤១	% កុមារបានចុះសំបុត្រកំណើត (០-៣០ថ្ងៃ)	
៤២	ចំនួនគ្រួសារមានអំពើហិង្សាក្នុងគ្រួសារ	
៤៣	ចំនួនអ្នកស្លាប់ដោយគ្រោះថ្នាក់ចរាចរណ៍	
៤៤	ចំនួនអ្នកស្លាប់ដោយអំពើហិង្សានានា	
៤៥	ចំនួនគ្រួសារមានសមាជិកប្រើប្រាស់គ្រឿងញៀន	

១.២. ស្ថានភាពបច្ចុប្បន្ន និងបញ្ហាប្រឈម

ក្នុងចំណុចនេះ ត្រូវរៀបរាប់អំពីអ្វីខ្លះដែលឃុំ សង្កាត់មានសក្តានុពលសម្រាប់បម្រើឱ្យសេចក្តីត្រូវការរបស់ប្រជាពលរដ្ឋ និងអ្វីខ្លះដែលជាឧបសគ្គ ឬជាបញ្ហាប្រឈមដល់ការអភិវឌ្ឍន៍ និងការឆ្លើយតបទៅនឹងសេចក្តីត្រូវការទាំងនោះ។

គ.ជ.ថ ឃុំ សង្កាត់ ត្រូវសរសេរតាមលំដាប់លំដោយ ដោយផ្អែកពីស្ថានភាពសេដ្ឋកិច្ច ទៅស្ថានភាពសង្គមកិច្ច ស្ថានភាពប្រើប្រាស់ដីធ្លី ការគ្រប់គ្រងធនធានធម្មជាតិ បរិស្ថាន ការគ្រប់គ្រងគ្រោះមហន្តរាយ ការបន្ស៊ាំនឹងការប្រែប្រួលអាកាសធាតុ... រហូតដល់ស្ថានភាពគ្រប់គ្រងរដ្ឋបាល និងសន្តិសុខសណ្តាប់ធ្នាប់សាធារណៈ (ឧបសម្ព័ន្ធទី៤) ដោយផ្អែកលើលទ្ធផលនៃការវិភាគស្ថានភាពបច្ចុប្បន្នរបស់ឃុំ សង្កាត់ ការវិភាគពិន្ទុវិស័យ និងឯកសារស្ថានភាពឃុំ សង្កាត់។

ជំពូកទី២ : ក្របខ័ណ្ឌអភិវឌ្ឍន៍រយៈពេលប្រាំឆ្នាំសម្រាប់អាណត្តិរបស់ក្រុមប្រឹក្សាឃុំសង្កាត់

២.១. បក្ខុវិស័យអភិវឌ្ឍន៍

បក្ខុវិស័យអភិវឌ្ឍន៍ គឺជាទស្សនៈ ដែលក្រុមប្រឹក្សាចង់បានការប្រែប្រួលជីវភាពរស់នៅរបស់ប្រជាពលរដ្ឋខ្លួនឲ្យបានស្របតាមបក្ខុវិស័យរបស់រាជរដ្ឋាភិបាល។

២.២. គោលបំណងអភិវឌ្ឍន៍

គោលបំណងអភិវឌ្ឍន៍ គឺជាការបរិយាយពីលទ្ធផលរួមដែលក្រុមប្រឹក្សាចង់បានតាមរយៈការអនុវត្តផែនការអភិវឌ្ឍន៍នេះ ដែលត្រូវរួមចំណែកក្នុងការសម្រេចបាននូវចក្ខុវិស័យអភិវឌ្ឍន៍។

២.៣. គោលដៅអភិវឌ្ឍន៍

គោលដៅអភិវឌ្ឍន៍ គឺជាការបរិយាយអំពីលទ្ធផលនានាដែលក្រុមប្រឹក្សាចង់បានតាមវិស័យនីមួយៗ តាមរយៈការអនុវត្តផែនការអភិវឌ្ឍន៍ ដែលរួមចំណែកក្នុងការសម្រេចបាននូវគោលបំណងអភិវឌ្ឍន៍របស់ខ្លួន។

២.៤. យុទ្ធសាស្ត្រអភិវឌ្ឍន៍

យុទ្ធសាស្ត្រអភិវឌ្ឍន៍ គឺជាការកំណត់វិធីសាស្ត្រ ឬសកម្មភាពដែលត្រូវអនុវត្ត ដើម្បីសម្រេចបានគោលដៅអភិវឌ្ឍន៍នីមួយៗដែលបានកំណត់ខាងលើ។ យុទ្ធសាស្ត្រអភិវឌ្ឍន៍ឃុំ សង្កាត់ ត្រូវកំណត់តាមផ្នែកនីមួយៗ ដូចខាងក្រោម ៖

២.៤.១. យុទ្ធសាស្ត្រអភិវឌ្ឍន៍សេដ្ឋកិច្ច

ចំណុចនេះ ត្រូវបរិយាយពីយុទ្ធសាស្ត្រនានាសម្រាប់អភិវឌ្ឍន៍របស់បណ្តាវិស័យក្នុងផ្នែកសេដ្ឋកិច្ច ដើម្បីចូលរួមចំណែកក្នុងការសម្រេចគោលដៅអភិវឌ្ឍន៍របស់ឃុំ សង្កាត់។

២.៤.២. យុទ្ធសាស្ត្រអភិវឌ្ឍន៍សង្គមកិច្ច

ចំណុចនេះ ត្រូវបរិយាយពីយុទ្ធសាស្ត្រនានាសម្រាប់អភិវឌ្ឍន៍របស់បណ្តាវិស័យក្នុងផ្នែកសង្គមកិច្ច ដើម្បីចូលរួមចំណែកក្នុងការសម្រេចគោលដៅអភិវឌ្ឍន៍របស់ឃុំ សង្កាត់។

២.៤.៣. យុទ្ធសាស្ត្រគ្រប់គ្រងធនធានធម្មជាតិ បរិស្ថាន និងការបន្សំនឹងការប្រែប្រួលអាកាសធាតុ

ចំណុចនេះ ត្រូវបរិយាយពីយុទ្ធសាស្ត្រនានាសម្រាប់អភិវឌ្ឍន៍របស់បណ្តាវិស័យក្នុងផ្នែកគ្រប់គ្រងធនធានធម្មជាតិ បរិស្ថាន និងការបន្សំនឹងការប្រែប្រួលអាកាសធាតុ ដើម្បីចូលរួមចំណែកក្នុងការសម្រេចគោលដៅអភិវឌ្ឍន៍របស់ឃុំ សង្កាត់។

២.៤.៤. យុទ្ធសាស្ត្រគ្រប់គ្រងរដ្ឋបាល និងសន្តិសុខសណ្តាប់ធ្នាប់សាធារណៈ

ចំណុចនេះ ត្រូវបរិយាយពីយុទ្ធសាស្ត្រនានាសម្រាប់អភិវឌ្ឍន៍របស់បណ្តាវិស័យក្នុងផ្នែកគ្រប់គ្រងរដ្ឋបាល និងសន្តិសុខសណ្តាប់ធ្នាប់សាធារណៈ ដើម្បីចូលរួមចំណែកក្នុងការសម្រេចគោលដៅអភិវឌ្ឍន៍របស់ឃុំ សង្កាត់។

២.៥. តារាងក្របខ័ណ្ឌអភិវឌ្ឍន៍ឃុំ សង្កាត់

តារាងក្របខ័ណ្ឌអភិវឌ្ឍន៍ឃុំ សង្កាត់

ចក្ខុវិស័យ ÷					
គោលបំណង និងគោលដៅ	សូចនាករ				យុទ្ធសាស្ត្រអភិវឌ្ឍន៍
	ការបរិយាយ	ឯកតា	ដើមគ្រា	២០...	
១. ផ្នែកសេដ្ឋកិច្ច					
១.១. គោលបំណង ៖					
១.១.១. គោលដៅ ៖					
១.១.២. គោលដៅ ៖					
១.២. គោលបំណង ៖					
១.២.១. គោលដៅ ៖					
១.២.២. គោលដៅ ៖					
២. ផ្នែកសង្គមកិច្ច					
២.១. គោលបំណង ៖					
២.១.១. គោលដៅ ៖					
២.១.២. គោលដៅ ៖					
៣. ផ្នែកគ្រប់គ្រងធនធានធម្មជាតិ បរិស្ថាន និងការបណ្តុះបណ្តាលប្រជាជន					
៣.១. គោលបំណង ៖					
៣.១.១. គោលដៅ ៖					
៣.១.២. គោលដៅ ៖					
៤. ផ្នែករដ្ឋបាល និងសន្តិសុខសណ្តាប់ធ្នាប់សាធារណៈ					
៤.១. គោលបំណង ៖					
៤.១.១. គោលដៅ ៖					
៤.១.២. គោលដៅ ៖					

ជំពូកទី៣ ៖ កម្មវិធីអភិវឌ្ឍន៍មូលដ្ឋានរយៈពេលប្រាំឆ្នាំ

កម្មវិធីអភិវឌ្ឍន៍មូលដ្ឋានរយៈពេលប្រាំឆ្នាំគឺជា របៀបវារៈ ឬកម្មវិធីជាក់ស្តែងដែលរដ្ឋបាលឃុំ សង្កាត់ ចង់សម្រេចបានក្នុងអាណត្តិខ្លួន សម្រាប់បង្ហាញពីគណនេយ្យភាពរបស់ខ្លួនចំពោះប្រជាពលរដ្ឋ និងចំពោះ រាជរដ្ឋាភិបាល។ កម្មវិធីអភិវឌ្ឍន៍មូលដ្ឋាន មានសមាសភាគចំនួនបីគឺ ៖

- ក្របខ័ណ្ឌវិនិយោគ
- ក្របខ័ណ្ឌផ្តល់សេវាកម្ម
- ការដាក់ចេញលិខិតបទដ្ឋានគតិយុត្តនានា។

ក្នុងការរៀបចំកម្មវិធីអភិវឌ្ឍន៍មូលដ្ឋាននេះ រដ្ឋបាលឃុំ សង្កាត់ត្រូវផ្អែកតាមមុខងារ ធនធាន សិទ្ធិ អំណាចរបស់ខ្លួន និងខ្លឹមសារនៃក្របខ័ណ្ឌអភិវឌ្ឍន៍រយៈពេលប្រាំឆ្នាំសម្រាប់អាណត្តិរបស់ខ្លួន។ កម្មវិធីអភិវឌ្ឍន៍មូលដ្ឋាន ជាឯកសារសម្រាប់ពិចារណានៅពេលរៀបចំកម្មវិធីវិនិយោគបីឆ្នាំរំកិល និងថវិកា និងសម្រាប់ការតាមដាន និងវាយតម្លៃអំពីការបំពេញការងាររបស់រដ្ឋបាលឃុំ សង្កាត់។

៣.១. ក្របខ័ណ្ឌវិនិយោគ

ក្របខ័ណ្ឌវិនិយោគ គឺជា កម្មវិធី ឬរបៀបវារៈជាក់ស្តែង និងតាមលក្ខណៈពិសេសរបស់មូលដ្ឋានសម្រាប់រដ្ឋបាលឃុំ សង្កាត់ ដែលត្រូវគិតគូរ ពិចារណាពាក់ព័ន្ធនឹងកិច្ចអភិវឌ្ឍន៍មូលដ្ឋាន ដើម្បីឆ្លើយតបទៅនឹងតម្រូវការអាទិភាពរបស់ប្រជាពលរដ្ឋ ដោយប្រើប្រាស់ធនធានដែលរដ្ឋបាលឃុំ សង្កាត់មាន។

តារាងក្របខ័ណ្ឌវិនិយោគរយៈពេលប្រាំឆ្នាំរបស់រដ្ឋបាលឃុំ សង្កាត់

ល.រ	កម្មវិធីអភិវឌ្ឍន៍	ឆ្លើយតបគោលដៅ	បរិយាយ	ឯកតា	លទ្ធផលប៉ាន់ស្មាន						ផ្សេងៗ
					២០..	២០..	២០..	២០..	២០..	សរុប	
ក. ផ្នែកសេដ្ឋកិច្ច											
ខ. ផ្នែកសង្គមកិច្ច											
គ. ផ្នែកធនធានធម្មជាតិ បរិស្ថាន និងការបន្សំនឹងការប្រែប្រួលអាកាសធាតុ											
ឃ. ផ្នែករដ្ឋបាល និងសន្តិសុខសណ្តាប់ធ្នាប់សាធារណៈ											

៣.២. ក្របខ័ណ្ឌផ្តល់សេវារដ្ឋបាល

ក្របខ័ណ្ឌផ្តល់សេវារដ្ឋបាល គឺជាការគិតទុកជាមុននូវប្រភេទសេវារដ្ឋបាលនានា ដែលរដ្ឋបាលឃុំសង្កាត់នឹងត្រូវផ្តល់ជូនប្រជាពលរដ្ឋរបស់ខ្លួនសម្រាប់រយៈពេលប្រាំឆ្នាំ ដោយរួមបញ្ចូលទាំងសេវានានាដែលរដ្ឋបាលឃុំ សង្កាត់បាននិងកំពុងផ្តល់ជូនប្រជាពលរដ្ឋ និងមុខងារថ្មីៗបន្ថែមទៀត ដែលរដ្ឋបាលឃុំសង្កាត់បានទទួល ឬនឹងបានទទួលពីក្រសួង ស្ថាប័ននានា។

តារាងក្របខ័ណ្ឌផ្តល់សេវារដ្ឋបាលរយៈពេលប្រាំឆ្នាំរបស់រដ្ឋបាលឃុំ សង្កាត់

ល.រ	ប្រភេទសេវារដ្ឋបាល	ឯកតា	លទ្ធផលប៉ាន់ស្មាន						ផ្សេងៗ
			២០..	២០..	២០..	២០..	២០..	សរុប	

៣.៣. ការដាក់ចេញលិខិតបទដ្ឋានគតិយុត្តនានា

ការដាក់ចេញលិខិតបទដ្ឋានគតិយុត្តនានារបស់រដ្ឋបាលឃុំ សង្កាត់ គឺជាការគិតគូរអំពីសកម្មភាពឬផែនការរបស់រដ្ឋបាលឃុំ សង្កាត់ក្នុងការរៀបចំ និងការផ្សព្វផ្សាយលិខិតបទដ្ឋានគតិយុត្តនានាសម្រាប់រយៈពេលប្រាំឆ្នាំនៃអាណត្តិក្រុមប្រឹក្សា ដើម្បីឆ្លើយតបនឹងតម្រូវការ និងឱកាសអភិវឌ្ឍន៍ក្នុងមូលដ្ឋាន។ លិខិតបទដ្ឋានគតិយុត្តរបស់រដ្ឋបាលឃុំ សង្កាត់ ផ្តោតលើលិខិតបទដ្ឋានដែលមានឋានៈក្រុមខ្ពស់ ដែលមានលក្ខណៈជា បទបញ្ជា ដូចជា ដីកា សេចក្តីសម្រេច សេចក្តីណែនាំ ជាដើម។

**តារាងលិខិតបទដ្ឋានគតិយុត្ត
ដែលត្រូវរៀបចំ និងដាក់ឱ្យអនុវត្តរយៈពេលប្រាំឆ្នាំរបស់រដ្ឋបាលឃុំ សង្កាត់**

ល.រ	ប្រភេទលិខិត	ឯកតា	លទ្ធផលប៉ាន់ស្មាន						ផ្សេងៗ
			២០..	២០..	២០..	២០..	២០..	សរុប	

ជំពូកទី៤ ÷ ក្របខ័ណ្ឌតាមដាន និងវាយតម្លៃការអនុវត្តផែនការអភិវឌ្ឍន៍ និងកម្មវិធីអភិវឌ្ឍន៍

មូលដ្ឋានយុំ សង្កាត់

ការតាមដាន និងវាយតម្លៃការអនុវត្តផែនការអភិវឌ្ឍន៍ និងកម្មវិធីអភិវឌ្ឍន៍មូលដ្ឋានយុំ សង្កាត់ និងសមិទ្ធផលនៃការងារនានាជាកិច្ចការចាំបាច់ និងមានសារៈសំខាន់ពុំអាចរំលងបានសម្រាប់ការងារគ្រប់គ្រងរបស់ក្រុមប្រឹក្សាយុំ សង្កាត់។ ការតាមដាន គឺត្រូវធ្វើឡើងដើម្បីជំរុញឱ្យការងារអនុវត្តបានប្រព្រឹត្តទៅដល់គោលបំណងអភិវឌ្ឍន៍ដែលបានកំណត់ ហើយក៏ដើម្បីមានការសម្រេចចិត្ត (ផ្តល់ការលើកទឹកចិត្ត ឬកែតម្រូវជាចាំបាច់) ត្រង់ប្រការណាមួយដែលមិនសមស្រប។ ដូច្នោះ ក្នុងការសរសេរអំពីការតាមដាន និងវាយតម្លៃការសម្រេចបាននៃក្របខ័ណ្ឌអភិវឌ្ឍន៍យុំ សង្កាត់ ត្រូវរៀបរាប់អំពី ៖

- ៤.១. **យន្តការតាមដាន និងវាយតម្លៃ ៖** ត្រូវកំណត់ និងបរិយាយអំពីអង្គភាព ឬអ្នកទទួលបន្ទុកក្នុងការតាមដាន និងវាយតម្លៃការអនុវត្តផែនការអភិវឌ្ឍន៍នេះ និងអង្គភាព ឬអ្នកទទួលបន្ទុកក្នុងការផ្តល់ព័ត៌មានពាក់ព័ន្ធតាមផ្នែក ឬវិស័យ ឬតាមគោលបំណង ឬតាមគោលដៅនីមួយៗឲ្យបានច្បាស់លាស់។
- ៤.២. **វិធីសាស្ត្រតាមដាន និងវាយតម្លៃ ៖** ត្រូវកំណត់ និងបរិយាយអំពីវិធីសាស្ត្រនានា ដែលត្រូវប្រើប្រាស់សម្រាប់ការតាមដាន និងវាយតម្លៃការសម្រេចបាននូវគោលដៅ គោលបំណង និងចក្ខុវិស័យអភិវឌ្ឍន៍ដែលបានកំណត់។
- ៤.៣. **សូចនាករតាមដាន និងវាយតម្លៃ ៖** គឺជាសូចនាករដែលមានក្នុងតារាងក្របខ័ណ្ឌអភិវឌ្ឍន៍ និងតារាងនានានៃកម្មវិធីអភិវឌ្ឍន៍មូលដ្ឋាន។ ដូច្នោះ គ.ផ.ថ ត្រូវស្រង់ចេញពីតារាងពាក់ព័ន្ធទាំងនោះមកដាក់ក្នុងតារាងក្របខ័ណ្ឌតាមដាន និងវាយតម្លៃសម្រាប់ប្រើប្រាស់ជាខ្នាតដើម្បីវាស់វែងអំពីវឌ្ឍនភាពនានា។

គ.ផ.ថ យុំ សង្កាត់នីមួយៗត្រូវរៀបចំតារាងក្របខ័ណ្ឌតាមដាន និងវាយតម្លៃតាមទម្រង់ដូចខាងក្រោម ៖

តារាងក្របខ័ណ្ឌតាមដាន និងវាយតម្លៃការអនុវត្តផែនការអភិវឌ្ឍន៍យុំ សង្កាត់

គោលបំណង និងគោលដៅ	សូចនាករ				អ្នកទទួលបន្ទុក	ប្រភពព័ត៌មាន	វិធីសាស្ត្រ
	ការបរិយាយ	ឯកតា	គ្រោង	ជាក់ស្តែង			
១. ផ្នែកសេដ្ឋកិច្ច							
១.១. គោលបំណង ៖							
១.១.១. គោលដៅ ៖							
១.១.២. គោលដៅ ៖							
១.២. គោលបំណង ៖							
១.២.១. គោលដៅ ៖							
១.២.២. គោលដៅ ៖							

គោលបំណង និងគោលដៅ	សូចនាករ				អ្នកទទួលបន្ទុក	ប្រភពព័ត៌មាន	វិធីសាស្ត្រ
	ការបរិយាយ	ឯកតា	គ្រោង	ជាក់ស្តែង			
២. ផ្នែកសង្គមកិច្ច							
២.១. គោលបំណង ៖							
២.១.១. គោលដៅ ៖							
២.១.២. គោលដៅ ៖							
៣. ផ្នែកគ្រប់គ្រងធនធានធម្មជាតិ បរិស្ថាន និងការបន្ស៊ាំនឹងការប្រែប្រួលអាកាសធាតុ							
៣.១. គោលបំណង ៖							
៣.១.១. គោលដៅ ៖							
៣.១.២. គោលដៅ ៖							
៤. ផ្នែករដ្ឋបាល និងសន្តិសុខសណ្តាប់ធ្នាប់សាធារណៈ							
៤.១. គោលបំណង ៖							
៤.១.១. គោលដៅ ៖							
៤.១.២. គោលដៅ ៖							

**តារាងក្របខ័ណ្ឌតាមដាន និងវាយតម្លៃ
ការអនុវត្តកម្មវិធីអភិវឌ្ឍន៍មូលដ្ឋានរបស់រដ្ឋបាលឃុំ សង្កាត់**

ល.រ	កម្មវិធីអភិវឌ្ឍន៍	ឆ្លើយតបគោលដៅ	បរិយាយ	ឯកតា	គ្រោង	ជាក់ស្តែង	ប្រែប្រួល	អ្នកទទួលបន្ទុក	ប្រភពព័ត៌មាន	វិធីសាស្ត្រ
១. ក្របខ័ណ្ឌវិនិយោគ										
ក. ផ្នែកសេដ្ឋកិច្ច										
ខ. ផ្នែកសង្គមកិច្ច										
គ. ផ្នែកធនធានធម្មជាតិ បរិស្ថាន និងការបន្ស៊ាំនឹងការប្រែប្រួលអាកាសធាតុ										
ឃ. ផ្នែករដ្ឋបាល និងសន្តិសុខសណ្តាប់ធ្នាប់សាធារណៈ										
២. ក្របខ័ណ្ឌផ្តល់សេវា										
៣. ការជាក់លាក់លិខិតបណ្តុះបណ្តាលកម្មវិធី										

ឧបសម្ព័ន្ធ

ផ្នែកទី៣

វិធីសាស្ត្ររៀបចំ និង

កសាងផែនការអភិវឌ្ឍន៍យុំ សង្កាត់

ដំណើរប្រព្រឹត្តទៅនៃការរៀបចំ និងកសាង

ផែនការអភិវឌ្ឍន៍យុំ សង្កាត់ ត្រូវអនុវត្តតាមបីជំហាន

- ជំហានទី១ ៖ ការវិភាគស្ថានភាព និងការកំណត់តម្រូវការអភិវឌ្ឍន៍យុំ សង្កាត់
- ជំហានទី២ ៖ ការរៀបចំ និងចងក្រងសេចក្តីព្រាងផែនការអភិវឌ្ឍន៍យុំ សង្កាត់
- ជំហានទី៣ ៖ ការពិនិត្យ អនុម័ត និងផ្សព្វផ្សាយផែនការអភិវឌ្ឍន៍យុំ សង្កាត់

ជំហានទី១

ការវិភាគស្ថានភាព និងការកំណត់តម្រូវការអភិវឌ្ឍន៍យុំ សង្កាត់

គោលបំណង

គោលបំណងនៃជំហានទី១នេះ គឺដើម្បីកំណត់អំពីបញ្ហា តម្រូវការ និងដំណោះស្រាយអាទិភាពសម្រាប់ជាមូលដ្ឋានក្នុងការរៀបចំផែនការអភិវឌ្ឍន៍រយៈពេលប្រាំឆ្នាំរបស់ក្រុមប្រឹក្សាយុំ សង្កាត់។

លទ្ធផលរំពឹងទុក

លទ្ធផលរំពឹងទុក ដែលនឹងទទួលបានពីជំហានទី១ គឺ ការកំណត់បាននូវបញ្ហា តម្រូវការ និងដំណោះស្រាយអាទិភាពរបស់ប្រជាពលរដ្ឋ។

ដំណើរការ

ក). ប្រជុំនៅយុំ សង្កាត់

- គ.ផ.ថ ជួបប្រជុំនៅយុំ សង្កាត់ ដើម្បីធ្វើការវិភាគទិន្នន័យភូមិ ទិន្នន័យយុំ សង្កាត់ ឯកសារព័ត៌មានស្ថានភាពយុំ សង្កាត់ និងទិន្នន័យ ឬព័ត៌មាន ឬប្រើឧបករណ៍វិភាគផ្សេងៗក្នុងការកំណត់អំពីបញ្ហា (រួមទាំងកង្វះខាតនៃការផ្តល់សេវានានា) ទីតាំងនៃបញ្ហា មូលហេតុនៃបញ្ហា តម្រូវការ និងដំណោះស្រាយនានាទាំងនោះ
- អ្នកចូលរួមទាំងអស់អាចជួយផ្តល់ព័ត៌មានថ្មីៗ ឬទិន្នន័យថ្មីៗ និងឧបករណ៍វិភាគនានា ដើម្បីជួយដល់ គ.ផ.ថ ក្នុងការកំណត់បញ្ហា ទីតាំងនៃបញ្ហា មូលហេតុនៃបញ្ហា តម្រូវការ និងដំណោះស្រាយ
- ការិយាល័យផែនការ និងគាំទ្រយុំ សង្កាត់ ឬការិយាល័យផែនការ និងអភិវឌ្ឍន៍ (ខណ្ឌ) និងការិយាល័យផែនការក្រុង ស្រុក ខណ្ឌ អាចជួយ គ.ផ.ថ ក្នុងការសម្របសម្រួលដំណើរការនៃកិច្ចប្រជុំនេះ និងដំណើរការផ្សេងៗទៀតក្នុងការកសាង និងរៀបចំផែនការអភិវឌ្ឍន៍យុំ សង្កាត់
- នៅក្នុងការប្រជុំនៅថ្នាក់យុំ សង្កាត់នេះ គ.ផ.ថ អាចវិភាគស្ថានភាព ឬវិភាគបញ្ហានានាដែលយុំ សង្កាត់កំពុងជួបប្រទះ (ឧបសម្ព័ន្ធទី១៖ វិធីសាស្ត្រវិភាគស្ថានភាព)
- ក្នុងករណីមានបញ្ហា តម្រូវការ និងដំណោះស្រាយច្រើន គ.ផ.ថ ត្រូវចាត់អាទិភាព (ឧបសម្ព័ន្ធទី២ ៖ វិធីសាស្ត្រចាត់អាទិភាព)
- បន្ទាប់ពីវិភាគស្ថានភាព គ.ផ.ថ ត្រូវស្រង់បញ្ហា ទីតាំងនៃបញ្ហា មូលហេតុនៃបញ្ហា តម្រូវការ និងដំណោះស្រាយទាំងនេះ ចូលក្នុងតារាង១.១.បញ្ហា តម្រូវការ និងដំណោះស្រាយ តាមលំដាប់អាទិភាព។

ខ). ប្រជុំតាមភូមិទីមួយៗ

- តំណាងភូមិដែលជាសមាជិក គ.ផ.ថ ត្រូវស្រង់បញ្ហា ទីតាំងនៃបញ្ហា មូលហេតុនៃបញ្ហា តម្រូវ

ការ និងដំណោះស្រាយទាំងឡាយដែលពាក់ព័ន្ធនឹងភូមិរបស់ខ្លួនចេញពីតារាង១.១ សម្រាប់ប្រជុំ ពិភាក្សាជាមួយប្រជាពលរដ្ឋនៅតាមភូមិនីមួយៗ

- ការប្រជុំនៅតាមភូមិនីមួយៗត្រូវមានតំណាងគ្រួសារ ប្រជាពលរដ្ឋចូលរួមយ៉ាងតិច៦០%នៃគ្រួសារសរុបក្នុងភូមិ ដែលក្នុងនោះមានស្ត្រីចូលរួមយ៉ាងតិច៣០% ព្រមទាំងមានការចូលរួមពីប្រជាពលរដ្ឋក្រីក្រ ជនពិការ កុមារ យុវជន ចាស់ព្រឹទ្ធាចារ្យ ជនងាយរងគ្រោះ និងអ្នកពាក់ព័ន្ធផ្សេងៗទៀត។
- នៅក្នុងការប្រជុំភូមិនេះ តំណាង គ.ផ.ថ ត្រូវបង្ហាញអំពីបញ្ហា ទីតាំងនៃបញ្ហា មូលហេតុនៃបញ្ហា តម្រូវការ និងដំណោះស្រាយដល់ប្រជាពលរដ្ឋដែលបានចូលរួមដើម្បីពិភាក្សា និងធ្វើសុពលភាព
- បន្ទាប់មក គ.ផ.ថ បែងចែកអ្នកចូលរួមជាក្រុមបុរស ក្រុមស្ត្រី និងក្រុមផ្សេងៗទៀត ដូចជាក្រុមយុវវ័យ ក្រុមកុមារ ក្រុមជនពិការ និងក្រុមជនងាយរងគ្រោះផ្សេងៗទៀតជាដើម ដើម្បីពិភាក្សា និងកំណត់អំពីបញ្ហា ទីតាំងនៃបញ្ហា មូលហេតុនៃបញ្ហា តម្រូវការ ឧបសគ្គ និងដំណោះស្រាយនានាបន្ថែម
- ដើម្បីជាជំនួយដល់ការពិភាក្សា គ.ផ.ថ អាចប្រើប្រាស់ឧបករណ៍វិភាគផ្សេងៗ ដូចជា ផែនទីដ្យាក្រាមយេនឌ័រ ឧបករណ៍វិភាគការប្រែប្រួលអាកាសធាតុ ឧបករណ៍វិភាគនិន្នាការ ...។

គ). ប្រជុំនៅឃុំ សង្កាត់

- បន្ទាប់ពីប្រជុំនៅតាមភូមិរួចមក គ.ផ.ថ ជួបប្រជុំនៅឃុំ សង្កាត់ដើម្បីបូកសរុបបញ្ហា ទីតាំងនៃបញ្ហា មូលហេតុនៃបញ្ហា តម្រូវការ និងដំណោះស្រាយដែលបានមកពីបណ្តាភូមិនានា។ ក្នុងការបូកសរុបនេះ គ.ផ.ថ ត្រូវពិនិត្យ និងបន្សុំគ្នានូវរាល់បញ្ហា តម្រូវការនានារបស់ប្រជាពលរដ្ឋ តាមភូមិនីមួយៗទូទាំងឃុំ សង្កាត់។
- គ.ផ.ថ ស្រង់លទ្ធផលនៃការពិនិត្យ ពិភាក្សាទាំងនេះ ចូលក្នុងតារាង១.២.ការបូកសរុបបញ្ហា តម្រូវការ និងដំណោះស្រាយរបស់ឃុំ សង្កាត់។

កំណត់សម្គាល់ ៖

- ចំពោះភូមិដែលមានជនជាតិដើមភាគតិចរស់នៅ នៅក្នុងការប្រជុំភូមិនេះត្រូវមានអ្នកបកប្រែភាសា និងត្រូវជ្រើសរើសពេលវេលា និងរៀបចំសម្ភារៈពន្យល់ឱ្យបានសមស្របបំផុតដើម្បីឱ្យពួកគាត់អាចយល់ និងចូលរួមពេញលេញក្នុងការពិភាក្សា។
- ចំពោះឃុំ សង្កាត់ទីប្រជុំជនដែលមិនអាចរៀបចំការប្រជុំភូមិបាន គ.ផ.ថ អាចរៀបចំបញ្ជីសំណួរ ឬបញ្ជីបញ្ហាតម្រូវការ ហើយចែកជូនប្រជាពលរដ្ឋគ្រប់គ្រួសារ (មួយគ្រួសារយ៉ាងតិច០២ច្បាប់ មួយច្បាប់សម្រាប់ស្ត្រី និងមួយច្បាប់សម្រាប់បុរស) ដើម្បីផ្តល់យោបល់ទៅលើបញ្ហា តម្រូវការ ទាំងនោះ និងបញ្ចូលបន្ថែមនូវបញ្ហា តម្រូវការដែលពួកគាត់យល់ថាមានសារៈសំខាន់ដល់ការអភិវឌ្ឍឃុំ សង្កាត់។ បញ្ជីសំណួរ ឬតម្រូវការនេះត្រូវតែឆ្លុះបញ្ចាំងអំពីបញ្ហាហេដ្ឋារចនាសម្ព័ន្ធរូបវន្ត និងហេដ្ឋារចនាសម្ព័ន្ធអរូបវន្ត។
- ដោយផ្អែកតាមតារាង១.២.របស់ឃុំ សង្កាត់ គ.ផ.ថ ត្រូវរៀបចំ និងបំពេញតារាង១.២.

របស់ក្រុង ស្រុក ខណ្ឌ (តាមការណែនាំរបស់ក្រុង ស្រុក ខណ្ឌ) ហើយត្រូវបញ្ជូនតារាង ១.២.របស់ក្រុង ស្រុក ខណ្ឌនេះ ទៅឲ្យក្រុមការងារកសាងផែនការក្រុង ស្រុក ខណ្ឌឲ្យ បានតាមកាលបរិច្ឆេទដែលបានកំណត់។

តារាង ១.១ ៖ បញ្ហា តម្រូវការ និងដំណោះស្រាយ

ល.រ	បញ្ហា	ទីតាំងនៃបញ្ហា	មូលហេតុនៃបញ្ហា	តម្រូវការ	ដំណោះស្រាយ	យោបល់របស់ជនជាតិដើមភាគតិច

តារាង ១.២ ៖ ការបូកសរុបបញ្ហា តម្រូវការ និងដំណោះស្រាយរបស់ឃុំ សង្កាត់

ល.រ	បញ្ហា	ទីតាំងនៃបញ្ហា	មូលហេតុនៃបញ្ហា	តម្រូវការ	ដំណោះស្រាយ	យោបល់របស់ជនជាតិដើមភាគតិច

ជំហានទី២

ការរៀបចំ និងចងក្រងសេចក្តីព្រាងផែនការអភិវឌ្ឍន៍ឃុំ សង្កាត់

គោលបំណង

គោលបំណងនៃជំហានទី២នេះ គឺដើម្បីរៀបចំ និងចងក្រងសេចក្តីព្រាងផែនការអភិវឌ្ឍន៍ឃុំ សង្កាត់ ដែលឆ្លុះបញ្ចាំងពីតម្រូវការអភិវឌ្ឍន៍របស់មូលដ្ឋាន និងស្របតាមគោលនយោបាយជាតិ។

លទ្ធផលរំពឹងទុក

លទ្ធផលរំពឹងទុកដែលនឹងសម្រេចបានគឺ សេចក្តីព្រាងផែនការអភិវឌ្ឍន៍ឃុំ សង្កាត់ ដែលបានរៀបចំរួចរាល់បានដាក់ជូនក្រុមប្រឹក្សាពិនិត្យ និងអនុម័ត។

ដំណើរការ

សកម្មភាពសំខាន់ៗ ដែលត្រូវអនុវត្តក្នុងជំហានទី២នេះ គឺ ៖

- ២.១. ការរៀបចំស្ថានភាពសេដ្ឋកិច្ច សង្គមរបស់ឃុំ សង្កាត់
- ២.២. ការរៀបចំសេចក្តីព្រាងក្របខ័ណ្ឌអភិវឌ្ឍន៍
- ២.៣. ការរៀបចំកម្មវិធីអភិវឌ្ឍន៍មូលដ្ឋានរយៈពេលប្រាំឆ្នាំ
- ២.៤. ការពិនិត្យ និងសម្រេចក្របខ័ណ្ឌអភិវឌ្ឍន៍ និងកម្មវិធីអភិវឌ្ឍន៍មូលដ្ឋាន
- ២.៥. ការរៀបចំក្របខ័ណ្ឌតាមដាន និងវាយតម្លៃ
- ២.៦. ការរៀបចំសេចក្តីព្រាងសៀវភៅផែនការអភិវឌ្ឍន៍
- ២.៧. កិច្ចប្រជុំពិគ្រោះយោបល់
- ២.៨. ការពិនិត្យ និងផ្តល់យោបល់

២.១. ការរៀបចំស្ថានភាពសេដ្ឋកិច្ច សង្គមរបស់ឃុំ សង្កាត់

ដោយផ្អែកលើលទ្ធផលនៃការវិភាគស្ថានភាព តារាង១.១. និងតារាង១.២ គ.ផ.ថ ឃុំ សង្កាត់ត្រូវសរសេរវិយាយអំពីស្ថានភាពសេដ្ឋកិច្ច សង្គមរបស់ឃុំ សង្កាត់ ដោយឆ្លុះបញ្ចាំងអំពីស្ថានភាពបច្ចុប្បន្ន និងបញ្ហាប្រឈមតាមគំរូដូចមាននៅក្នុងឧបសម្ព័ន្ធទី៤។

២.២. ការរៀបចំសេចក្តីព្រាងក្របខ័ណ្ឌអភិវឌ្ឍន៍ឃុំ សង្កាត់

- ១. ដោយផ្អែកតាមតារាង១.២.ការបូកសរុបបញ្ហា តម្រូវការ និងដំណោះស្រាយរបស់ឃុំ សង្កាត់ គ.ផ.ថ រៀបចំប្រជុំ ពិភាក្សា និងឯកភាពគ្នាលើ ៖
 - **ចក្ខុវិស័យអភិវឌ្ឍន៍** ដោយបង្ហាញអំពីអ្វីដែលក្រុមប្រឹក្សាឃុំ សង្កាត់ចង់ឃើញភាពរីកចម្រើនក្នុងរយៈពេលប្រាំឆ្នាំនៃអាណត្តិរបស់ខ្លួន។
 - **គោលបំណងអភិវឌ្ឍន៍** គឺជាការកំណត់អំពីគោលបំណងនានាតាមផ្នែក និងឬតាមវិស័យនីមួយៗដែលក្រុមប្រឹក្សាឃុំ សង្កាត់ ចង់សម្រេចឲ្យបានក្នុងរយៈពេលប្រាំឆ្នាំនៃអាណត្តិរបស់ខ្លួន។ គោលបំណងអភិវឌ្ឍន៍ ត្រូវចូលរួមសម្រេចឲ្យបាននូវចក្ខុវិស័យអភិវឌ្ឍន៍ដែលបានកំណត់។

- **គោលដៅអភិវឌ្ឍន៍** គឺការកំណត់អំពីគោលដៅជាក់លាក់ ដែលត្រូវអនុវត្តដើម្បីសម្រេចបាននូវគោលបំណងអភិវឌ្ឍន៍នីមួយៗដែលបានកំណត់ខាងលើ។ គោលដៅអភិវឌ្ឍន៍នីមួយៗត្រូវមានភាពច្បាស់លាស់ អាចអនុវត្តបាន និងមានសូចនាករ។
- **យុទ្ធសាស្ត្រអភិវឌ្ឍន៍** គឺជាការកំណត់មធ្យោបាយ ឬវិធានការ ឬរបៀបដែលត្រូវអនុវត្តដើម្បីសម្រេចបាននូវគោលដៅអភិវឌ្ឍន៍នីមួយៗ។

២. បន្ទាប់ពីកំណត់ចក្ខុវិស័យ គោលបំណង គោលដៅ និងយុទ្ធសាស្ត្រអភិវឌ្ឍន៍ហើយ គ.ផ.ថ ត្រូវស្រង់ចូលក្នុង តារាង២.១.ក្របខ័ណ្ឌអភិវឌ្ឍន៍ឃុំ សង្កាត់តាមលំដាប់លំដោយ។

២.៣. ការរៀបចំកម្មវិធីអភិវឌ្ឍន៍មូលដ្ឋានរយៈពេលប្រាំឆ្នាំ

ដោយផ្អែកតាមតារាងក្របខ័ណ្ឌអភិវឌ្ឍន៍ឃុំ សង្កាត់ មេឃុំ ចៅសង្កាត់ ដោយមានស្មៀន និងសមាជិក គ.ផ.ថ ឃុំ សង្កាត់ ជាជំនួយការត្រូវរៀបចំកម្មវិធីអភិវឌ្ឍន៍មូលដ្ឋានរយៈពេលប្រាំឆ្នាំរបស់រដ្ឋបាលឃុំ សង្កាត់ ដោយ ៖

១. ការកំណត់ក្របខ័ណ្ឌវិនិយោគ

ការកំណត់ក្របខ័ណ្ឌវិនិយោគ (តារាង២.២.) ត្រូវ ៖

- ផ្អែកលើតារាងក្របខ័ណ្ឌអភិវឌ្ឍន៍ឃុំ សង្កាត់ដែលបានរៀបចំ
- ព្យាករណ៍អំពីលទ្ធភាពធនធានថវិកា ធនធានមនុស្ស និងធនធានផ្សេងៗទៀតដែលខ្លួនមាន ឬអាចនឹងមានសម្រាប់រយៈពេលប្រាំឆ្នាំ
- កំណត់របៀបវារៈនៃការអភិវឌ្ឍមូលដ្ឋាន និងចាត់អាទិភាព ដោយត្រូវជ្រើសរើសយករបៀបវារៈនៃកិច្ចអភិវឌ្ឍន៍មូលដ្ឋាននានា ស្របតាមការព្យាករណ៍អំពីលទ្ធភាពធនធានដែលឃុំ សង្កាត់អាចមានសម្រាប់រយៈពេលប្រាំឆ្នាំ ព្រមទាំងកំណត់សូចនាករ និងក្របខ័ណ្ឌពេលវេលានៃការអនុវត្ត និងការសង្ឃឹមថានឹងសម្រេចបាននូវរបៀបវារៈនីមួយៗដោយត្រូវបំពេញក្នុងតារាងក្របខ័ណ្ឌវិនិយោគ។

២. ការកំណត់ក្របខ័ណ្ឌផ្តល់សេវារដ្ឋបាល

ការកំណត់ក្របខ័ណ្ឌផ្តល់សេវា (តារាង២.៣.) ត្រូវ ៖

- ផ្អែកលើប្រភេទសេវា និងចំនួនសេវាដែលរដ្ឋបាលឃុំ សង្កាត់បាននិងកំពុងផ្តល់ជូនប្រជាពលរដ្ឋ
- ផ្អែកលើមុខងារ និងធនធានដែលបាននិងកំពុងផ្ទេរឲ្យរដ្ឋបាលឃុំ សង្កាត់ និងមុខងារដែលគ្រោងនឹងផ្ទេរឲ្យរដ្ឋបាលឃុំ សង្កាត់
- ធ្វើការប៉ាន់ប្រមាណអំពីប្រភេទ និងបរិមាណនៃសេវានានាទាំងនោះសម្រាប់រយៈពេលប្រាំឆ្នាំនៃអាណត្តិរបស់ក្រុមប្រឹក្សា ដោយបែងចែកតាមឆ្នាំនីមួយៗ។
- បំពេញតារាងក្របខ័ណ្ឌផ្តល់សេវារដ្ឋបាល (តារាង២.៣.)។

៣. ការកំណត់ការដាក់ចេញនូវលិខិតបទដ្ឋានគតិយុត្តនានា

ការកំណត់ការដាក់ចេញនូវលិខិតបទដ្ឋានគតិយុត្តនានា (តារាង២.៤.) ត្រូវ ៖

- ផ្អែកលើប្រភេទលិខិតបទដ្ឋានគតិយុត្ត (ដីកា សេចក្តីសម្រេច សេចក្តីណែនាំ....) ដែលបានរៀបចំ និងដាក់ឱ្យអនុវត្តនាពេលបច្ចុប្បន្ន
- ពិនិត្យមើលលើបញ្ហាប្រឈម និងតម្រូវការនៃការដាក់ចេញនូវលិខិតបទដ្ឋានគតិយុត្តសម្រាប់បម្រើដល់សេចក្តីត្រូវការរបស់ប្រជាពលរដ្ឋ និងការធានាបាននូវការផ្តល់សេវា និងការអភិវឌ្ឍមូលដ្ឋានប្រកបដោយនិរន្តរភាព
- ធ្វើការប៉ាន់ប្រមាណអំពីប្រភេទលិខិតបទដ្ឋានគតិយុត្ត និងបរិមាណនៃលិខិតបទដ្ឋានគតិយុត្តនានាទាំងនោះសម្រាប់រយៈពេលប្រាំឆ្នាំនៃអាណត្តិរបស់ក្រុមប្រឹក្សា ដោយបែងចែកតាមឆ្នាំនីមួយៗ។
- បំពេញតារាងការដាក់ចេញនូវលិខិតបទដ្ឋានគតិយុត្ត (តារាង២.៤.)។

២.៤. ការពិនិត្យ និងសម្រេចក្របខ័ណ្ឌអភិវឌ្ឍន៍ និងកម្មវិធីអភិវឌ្ឍន៍មូលដ្ឋាន

- បន្ទាប់ពីបានទទួលសេចក្តីព្រាងតារាងក្របខ័ណ្ឌអភិវឌ្ឍន៍ និងកម្មវិធីអភិវឌ្ឍន៍មូលដ្ឋានប្រធានក្រុមប្រឹក្សាឃុំ សង្កាត់រៀបចំកិច្ចប្រជុំក្រុមប្រឹក្សារបស់ខ្លួនដើម្បីពិនិត្យ និងសម្រេចលើឯកសារទាំងនោះ។ ក្របខ័ណ្ឌអភិវឌ្ឍន៍ឃុំ សង្កាត់ និងកម្មវិធីអភិវឌ្ឍន៍មូលដ្ឋានរយៈពេលប្រាំឆ្នាំដែលបានអនុម័ត គឺជាមូលដ្ឋានសម្រាប់ការរៀបចំកម្មវិធីវិនិយោគបីឆ្នាំរំកិលពិសេសសម្រាប់ឆ្នាំទី១នៃអាណត្តិរបស់ក្រុមប្រឹក្សា ដែល គ.ផ.ប ឃុំ សង្កាត់ អាចចាប់ផ្តើមរៀបចំកម្មវិធីវិនិយោគបីឆ្នាំរំកិលរបស់ក្រុមប្រឹក្សាឃុំ សង្កាត់។
- ការពិនិត្យ និងអនុម័ត ត្រូវអនុវត្តតាមបទបញ្ជាផ្ទៃក្នុងរបស់ក្រុមប្រឹក្សាឃុំ សង្កាត់។

២.៥. ការរៀបចំក្របខ័ណ្ឌតាមដាន និងវាយតម្លៃការអនុវត្តផែនការអភិវឌ្ឍន៍ឃុំ សង្កាត់ និងកម្មវិធីអភិវឌ្ឍន៍មូលដ្ឋានរយៈពេលប្រាំឆ្នាំ

- ដើម្បីមានមូលដ្ឋានច្បាស់លាស់សម្រាប់ការតាមដាន និងវាយតម្លៃការអនុវត្តផែនការអភិវឌ្ឍន៍ឃុំ សង្កាត់ មេឃុំ ចៅសង្កាត់ត្រូវណែនាំឱ្យ គ.ផ.ប រៀបចំតារាងក្របខ័ណ្ឌតាមដាន និងវាយតម្លៃការអនុវត្តផែនការអភិវឌ្ឍន៍ឃុំ សង្កាត់ ដែលរួមមាន ៖
 - តារាង២.៥.ក្របខ័ណ្ឌតាមដាន និងវាយតម្លៃការអនុវត្តក្របខ័ណ្ឌអភិវឌ្ឍន៍ឃុំ សង្កាត់
 - តារាង២.៦.ក្របខ័ណ្ឌតាមដាន និងវាយតម្លៃការអនុវត្តកម្មវិធីអភិវឌ្ឍន៍មូលដ្ឋានរបស់រដ្ឋបាលឃុំ សង្កាត់ ដែលរួមមាន ១).ក្របខ័ណ្ឌវិនិយោគ ២).ក្របខ័ណ្ឌផ្តល់សេវារដ្ឋបាល និង៣).ការដាក់ចេញលិខិតបទដ្ឋានគតិយុត្តនានា។
- ក្រុមប្រឹក្សាឃុំ សង្កាត់ត្រូវទទួលខុសត្រូវក្នុងការតាមដាន និងវាយតម្លៃការអនុវត្តផែនការអភិវឌ្ឍន៍ឃុំ សង្កាត់របស់ខ្លួន
 - ជាប្រចាំឆ្នាំ តាមរយៈការរៀបចំ និងអនុវត្តកម្មវិធីវិនិយោគបីឆ្នាំរំកិលឃុំ សង្កាត់
 - នៅពាក់កណ្តាលអាណត្តិរបស់ក្រុមប្រឹក្សា
 - នៅក្នុងរយៈពេល៦ខែមុនបញ្ចប់អាណត្តិរបស់ក្រុមប្រឹក្សា។

២.៦. ការចងក្រងសេចក្តីព្រាងសៀវភៅផែនការអភិវឌ្ឍន៍

បន្ទាប់ពីរៀបចំព័ត៌មាន និងតារាងនានាខាងលើហើយ គ.ផ.ថ ឃុំ សង្កាត់ត្រូវរៀបចំ ចងក្រង សេចក្តីព្រាងសៀវភៅផែនការអភិវឌ្ឍន៍ឃុំ សង្កាត់ ដោយផ្អែកតាមមតិការណ៍សៀវភៅផែនការអភិវឌ្ឍន៍ ឃុំ សង្កាត់ ដោយត្រូវសរសេរឃ្លាយស្របតាមសេចក្តីពន្យល់ដែលមានក្នុងផ្នែកទី២នៃសេចក្តីណែនាំ នេះ។

២.៧. កិច្ចប្រជុំពិគ្រោះយោបល់លើសេចក្តីព្រាងផែនការអភិវឌ្ឍន៍ឃុំ សង្កាត់

ក). សមាសភាពអ្នកចូលរួម

- ប្រជាពលរដ្ឋ ពិសេស ក្រុមស្ត្រី កុមារ យុវជន ជនពិការ ចាស់ព្រឹទ្ធាចារ្យ ក្រុមជនជាតិដើម ភាគតិច (បើមាន) និងក្រុមជនងាយរងគ្រោះផ្សេងទៀត
- សមាជិកក្រុមប្រឹក្សាឃុំ សង្កាត់
- គ.ផ.ថ
- ស្បៀង ជំនួយការ និងជនបង្គោលនានារបស់ឃុំ សង្កាត់
- តំណាងការិយាល័យ អង្គភាពជំនាញ វិស័យឯកជន អង្គការសង្គមស៊ីវិល សមាគម អង្គការ សហគមន៍មូលដ្ឋាន...។ល។)
- មន្ត្រីជំនាញផែនការមកពីថ្នាក់ក្រុង ស្រុក ខណ្ឌ និងប្រជាជន ខេត្ត។

ខ). ដំណើរការ

- **ការត្រៀមរៀបចំសម្រាប់កិច្ចប្រជុំពិគ្រោះយោបល់**
 - មេឃុំ ចៅសង្កាត់ត្រូវប្រកាសជូនដំណឹង និងផ្សព្វផ្សាយពីកាលបរិច្ឆេទនៃកិច្ចប្រជុំពិគ្រោះ យោបល់ស្តីពីការអភិវឌ្ឍន៍ឃុំ សង្កាត់ ឱ្យបាន៥ថ្ងៃមុនកិច្ចប្រជុំ និងរៀបចំលិខិតអញ្ជើញ សមាសភាពដែលត្រូវចូលរួម។
 - គ.ផ.ថ ត្រូវរៀបចំការប្រជុំផ្ទៃក្នុងជាមុន ដើម្បីរៀបចំឯកសារសម្រាប់បង្ហាញនៅក្នុងកិច្ច ប្រជុំពិគ្រោះយោបល់ស្តីពីការអភិវឌ្ឍន៍ឃុំ សង្កាត់។ ឯកសារទាំងនោះ រួមមាន តារាងក្រប ខ័ណ្ឌអភិវឌ្ឍន៍ឃុំ សង្កាត់ និងតារាងកម្មវិធីអភិវឌ្ឍន៍មូលដ្ឋាន ដែលបានរៀបចំខាងលើ។ ដើម្បីបង្ហាញដល់អ្នកចូលរួម តារាងខាងលើនេះត្រូវរៀបចំក្នុងក្រដាសផ្ទាំងធំ។ គ.ផ.ថ ត្រូវប្រើប្រាស់ផែនទីឃុំ សង្កាត់ ដើម្បីជាជំនួយដល់ការបំភ្លឺក្នុងកិច្ចប្រជុំពិគ្រោះយោបល់។
 - ក្នុងការប្រជុំផ្ទៃក្នុងនេះ មេឃុំ ចៅសង្កាត់ត្រូវពិភាក្សាបែងចែកតួនាទី ភារកិច្ច និងការ ទទួលខុសត្រូវរបស់សមាជិក គ.ផ.ថ នៅក្នុងដំណើរការកិច្ចប្រជុំពិគ្រោះយោបល់ ដូចជា គណៈអធិបតី អ្នកសម្របសម្រួល អ្នកកត់ត្រា...។ល។
- **ក្នុងដំណើរការកិច្ចប្រជុំពិគ្រោះយោបល់**
 - គណៈអធិបតីបើកកិច្ចប្រជុំពិគ្រោះយោបល់ ដោយបញ្ជាក់ពីគោលបំណងរបស់កិច្ចប្រជុំ និងជម្រាបអំពីវិន័យផ្ទៃក្នុងសម្រាប់កិច្ចប្រជុំពិគ្រោះយោបល់។

- អ្នកសម្របសម្រួលបង្ហាញអំពី ៖
 - + ក្របខ័ណ្ឌអភិវឌ្ឍន៍យុំ សង្កាត់ ដែលរួមមាន ចក្ខុវិស័យ គោលបំណង គោលដៅ និងយុទ្ធសាស្ត្រ អភិវឌ្ឍន៍យុំ សង្កាត់សម្រាប់រយៈពេលប្រាំឆ្នាំ
 - + កម្មវិធីអភិវឌ្ឍន៍មូលដ្ឋាន ដែលរួមមាន ក្របខ័ណ្ឌវិនិយោគ ក្របខ័ណ្ឌផ្តល់សេវារដ្ឋបាល និងការដាក់ចេញនូវលិខិតបទដ្ឋានគតិយុត្តនានា។
- អ្នកសម្របសម្រួលដឹកនាំការពិភាក្សា ដោយស្នើសុំឱ្យអ្នកចូលរួមផ្តល់យោបល់លើបទបង្ហាញ ដូចជា គាំទ្រ ឬកែលម្អ ឬលុបចោល ឬបំពេញបន្ថែម។
- អ្នកសម្របសម្រួលត្រូវផ្តល់ឱកាស និងលើកទឹកចិត្តដល់ អ្នកចូលរួមក្នុងការបញ្ចេញមតិយោបល់ឱ្យបានផុសផុលពីគ្រប់អ្នកចូលរួម ពិសេសស្ត្រី ជនងាយរងគ្រោះ ជនពិការ។ល។ និងត្រូវគ្រប់គ្រងពេលវេលាឱ្យបាន ត្រឹមត្រូវដើម្បីជៀសវាងបណ្តោយឱ្យអ្នកចូលរួមនិយាយច្រើន តែគ្មានន័យច្បាស់លាស់។
- អ្នកកត់ត្រាត្រូវកត់ត្រាឱ្យបានអស់ និងត្រឹមត្រូវនូវរាល់មតិយោបល់របស់អ្នកចូលរួម។

• **ក្រោយកិច្ចប្រជុំពិគ្រោះយោបល់**

- គ.ជ.ប និងស្មៀនយុំ សង្កាត់ក្នុងការបូកសរុបយោបល់ ដែលបានមកពីកិច្ចប្រជុំពិគ្រោះយោបល់ស្តីពីការអភិវឌ្ឍន៍យុំ សង្កាត់។
- គ.ជ.ប ត្រូវកែសម្រួល ៖
 - + តារាងក្របខ័ណ្ឌអភិវឌ្ឍន៍យុំ សង្កាត់
 - + តារាងកម្មវិធីអភិវឌ្ឍន៍មូលដ្ឋាន

២.៨. ការពិនិត្យ និងផ្តល់យោបល់

- បន្ទាប់ពីរៀបចំសេចក្តីព្រាងក្របខ័ណ្ឌអភិវឌ្ឍន៍ និងកម្មវិធីអភិវឌ្ឍន៍មូលដ្ឋានហើយ គ.ជ.ប ត្រូវដាក់សេចក្តីព្រាងទាំងពីរនេះ ជូនមេឃុំ ចៅសង្កាត់ ពិនិត្យ និងផ្តល់យោបល់
- មេឃុំ ចៅសង្កាត់ពិនិត្យ និងផ្តល់យោបល់លើខ្លឹមសារនៃសេចក្តីព្រាងក្របខ័ណ្ឌអភិវឌ្ឍន៍ និងកម្មវិធីអភិវឌ្ឍន៍មូលដ្ឋាន
- គ.ជ.ប ពិនិត្យ និងកែសម្រួលសេចក្តីព្រាងក្របខ័ណ្ឌអភិវឌ្ឍន៍យុំ សង្កាត់ និងកម្មវិធីអភិវឌ្ឍន៍មូលដ្ឋាន តាមមតិយោបល់របស់មេឃុំ ចៅសង្កាត់ រួចដាក់ជូនក្រុមប្រឹក្សាពិនិត្យ និងអនុម័ត។

តារាង២.១. ក្របខ័ណ្ឌអភិវឌ្ឍន៍យុំ សង្កាត់

ចក្ខុវិស័យ ÷					
គោលបំណង និងគោលដៅ	សូចនាករ				យុទ្ធសាស្ត្រអភិវឌ្ឍន៍
	ការបរិយាយ	ឯកតា	ដើមគ្រា	២០...	
១. ផ្នែកសេដ្ឋកិច្ច					
១.១. គោលបំណង ៖					
១.១.១. គោលដៅ ៖					
១.១.២. គោលដៅ ៖					
១.២. គោលបំណង ៖					
១.២.១. គោលដៅ ៖					
១.២.២. គោលដៅ ៖					
២. ផ្នែកសង្គមកិច្ច					
២.១. គោលបំណង ៖					
២.១.១. គោលដៅ ៖					
២.១.២. គោលដៅ ៖					
៣. ផ្នែកគ្រប់គ្រងធនធានធម្មជាតិ បរិស្ថាន និងការបណ្តុះបណ្តាលប្រជាជន					
៣.១. គោលបំណង ៖					
៣.១.១. គោលដៅ ៖					
៣.១.២. គោលដៅ ៖					
៤. ផ្នែករដ្ឋបាល និងសន្តិសុខសណ្តាប់ធ្នាប់សាធារណៈ					
៤.១. គោលបំណង ៖					
៤.១.១. គោលដៅ ៖					
៤.១.២. គោលដៅ ៖					

តារាង២.២.ក្របខ័ណ្ឌវិនិយោគរយៈពេលប្រាំឆ្នាំរបស់រដ្ឋបាលឃុំ សង្កាត់

ល.រ	កម្មវិធីអភិវឌ្ឍន៍	ឆ្លើយតបគោលដៅ	បរិយាយ	ឯកតា	លទ្ធផលប៉ាន់ស្មាន						ផ្សេងៗ
					២០..	២០..	២០..	២០..	២០..	សរុប	
ក. ផ្នែកសេដ្ឋកិច្ច											
ខ. ផ្នែកសង្គមកិច្ច											
គ. ផ្នែកធនធានធម្មជាតិ បរិស្ថាន និងការបន្សំនឹងការប្រែប្រួលអាកាសធាតុ											
ឃ. ផ្នែករដ្ឋបាល និងសន្តិសុខសណ្តាប់ធ្នាប់សាធារណៈ											

តារាង២.៣.ក្របខ័ណ្ឌផ្តល់សេវារដ្ឋបាលរយៈពេលប្រាំឆ្នាំរបស់រដ្ឋបាលឃុំ សង្កាត់

ល.រ	ប្រភេទសេវារដ្ឋបាល	ឯកតា	លទ្ធផលប៉ាន់ស្មាន						ផ្សេងៗ
			២០..	២០..	២០..	២០..	២០..	សរុប	

តារាង២.៤.លិខិតបទដ្ឋានគតិយុត្ត

ដែលត្រូវរៀបចំ និងដាក់ឱ្យអនុវត្តរយៈពេលប្រាំឆ្នាំរបស់រដ្ឋបាលឃុំ សង្កាត់

ល.រ	ប្រភេទលិខិត	ឯកតា	លទ្ធផលប៉ាន់ស្មាន						ផ្សេងៗ
			២០..	២០..	២០..	២០..	២០..	សរុប	

**តារាង២.៥.ក្របខ័ណ្ឌតាមជាន និងវាយតម្លៃ
ការអនុវត្តក្របខ័ណ្ឌផែនការអភិវឌ្ឍន៍យុំ សង្កាត់**

គោលបំណង និងគោលដៅ	សូចនាករ				អ្នកទទួលបន្ទុក	ប្រភព ព័ត៌មាន	វិធីសាស្ត្រ
	ការបរិយាយ	ឯកតា	គ្រោង	ជាក់ស្តែង			
១. ផ្នែកសេដ្ឋកិច្ច							
១.១. គោលបំណង ៖							
១.១.១. គោលដៅ ៖							
១.១.២. គោលដៅ ៖							
១.២. គោលបំណង ៖							
១.២.១. គោលដៅ ៖							
១.២.២. គោលដៅ ៖							
២. ផ្នែកសង្គមកិច្ច							
២.១. គោលបំណង ៖							
២.១.១. គោលដៅ ៖							
២.១.២. គោលដៅ ៖							
៣. ផ្នែកគ្រប់គ្រងធនធានធម្មជាតិ បរិស្ថាន និងការបណ្តុះបណ្តាលប្រែប្រួលអាកាសធាតុ							
៣.១. គោលបំណង ៖							
៣.១.១. គោលដៅ ៖							
៣.១.២. គោលដៅ ៖							
៤. ផ្នែករដ្ឋបាល និងសន្តិសុខសណ្តាប់ធ្នាប់សាធារណៈ							
៤.១. គោលបំណង ៖							
៤.១.១. គោលដៅ ៖							
៤.១.២. គោលដៅ ៖							

**តារាង២.៦.ក្របខ័ណ្ឌតាមជាន និងវាយតម្លៃ
ការអនុវត្តកម្មវិធីអភិវឌ្ឍន៍មូលដ្ឋានរបស់រដ្ឋបាលឃុំ សង្កាត់**

ល.រ	កម្មវិធីអភិវឌ្ឍន៍	ឆ្លើយតប គោលដៅ	បរិយាយ	ឯកតា	គ្រោង	ដាក់ ស្តែង	ប្រែ ប្រួល	អ្នកទទួល បន្ទុក	ប្រភព ព័ត៌មាន	វិធីសាស្ត្រ
១. ក្របខ័ណ្ឌវិនិយោគ										
ក. ផ្នែកសេដ្ឋកិច្ច										
ខ. ផ្នែកសង្គមកិច្ច										
គ. ផ្នែកធនធានធម្មជាតិ បរិស្ថាន និងការបន្សំនឹងការប្រែប្រួលអាកាសធាតុ										
ឃ. ផ្នែករដ្ឋបាល និងសន្តិសុខសណ្តាប់ធ្នាប់សាធារណៈ										
២. ក្របខ័ណ្ឌផ្តល់សេវារដ្ឋបាល										
៣. ការដាក់ចេញលិខិតបទដ្ឋានគតិយុត្តនានា										

ជំហានទី៣

ការពិនិត្យ អនុម័ត និងការផ្សព្វផ្សាយផែនការអភិវឌ្ឍន៍ឃុំ សង្កាត់

គោលបំណង

គោលបំណងនៃជំហានទី៣ គឺដើម្បីពិនិត្យ អនុម័ត និងផ្សព្វផ្សាយផែនការអភិវឌ្ឍន៍ឃុំ សង្កាត់ សម្រាប់អាណត្តិរបស់ក្រុមប្រឹក្សា និងដើម្បីប្រើប្រាស់ជាមូលដ្ឋានក្នុងការកសាងកម្មវិធីវិនិយោគបីឆ្នាំរំកិល ឃុំ សង្កាត់។

លទ្ធផលរំពឹងទុក

លទ្ធផល ដែលរំពឹងថានឹងទទួលបានពីជំហាននេះ គឺ ៖

- ផែនការអភិវឌ្ឍន៍ឃុំ សង្កាត់ ដែលបានអនុម័ត
- ខ្លឹមសារផែនការអភិវឌ្ឍន៍បានផ្សព្វផ្សាយយ៉ាងទូលំទូលាយដល់ប្រជាពលរដ្ឋ និងអ្នកពាក់ព័ន្ធ។

ដំណើរការ

ជំហានទី៣ រួមមាន ២សកម្មភាព ដូចខាងក្រោម ៖

- ៣.១. ការអនុម័តផែនការអភិវឌ្ឍន៍ឃុំ សង្កាត់
- ៣.២. ការបោះពុម្ព និងការផ្សព្វផ្សាយសៀវភៅផែនការអភិវឌ្ឍន៍ឃុំ សង្កាត់

៣.១. ការអនុម័តផែនការអភិវឌ្ឍន៍ឃុំ សង្កាត់

ក). កិច្ចប្រជុំក្រុមប្រឹក្សាឃុំ សង្កាត់

- បន្ទាប់ពីទទួលបានសេចក្តីព្រាងផែនការអភិវឌ្ឍន៍ឃុំ សង្កាត់ ប្រធានក្រុមប្រឹក្សាឃុំ សង្កាត់ ត្រូវរៀបចំកិច្ចប្រជុំក្រុមប្រឹក្សារបស់ខ្លួន ដើម្បីពិនិត្យ និងអនុម័តផែនការអភិវឌ្ឍន៍ឃុំ សង្កាត់ ស្របតាមបែបបទ និងនីតិវិធីកិច្ចប្រជុំ ដែលបានកំណត់នៅក្នុងបទបញ្ជាផ្ទៃក្នុងក្រុមប្រឹក្សាឃុំ សង្កាត់។
- នៅក្នុងដំណើរការកិច្ចប្រជុំនេះ មេឃុំ ចៅសង្កាត់ត្រូវរាយការណ៍ជូនក្រុមប្រឹក្សាឃុំ សង្កាត់ អំពីដំណើរការ និងខ្លឹមសារនៃការរៀបចំផែនការអភិវឌ្ឍន៍ឃុំ សង្កាត់
- សមាជិកក្រុមប្រឹក្សាឃុំ សង្កាត់ពិនិត្យលើខ្លឹមសារនៃសេចក្តីព្រាងផែនការអភិវឌ្ឍន៍ (ឧបសម្ព័ន្ធ ទី៣ ៖ ចំណុចគន្លឹះជាមូលដ្ឋានសម្រាប់ក្រុមប្រឹក្សាពិនិត្យ និងអនុម័តផែនការអភិវឌ្ឍន៍)

បន្ទាប់ពីកិច្ចប្រជុំក្រុមប្រឹក្សា មេឃុំ ចៅសង្កាត់ត្រូវណែនាំឲ្យ គ.ជ.ប ពិនិត្យ និងកែសម្រួលខ្លឹមសារ នៃសេចក្តីព្រាងផែនការអភិវឌ្ឍន៍ឃុំ សង្កាត់ តាមការសម្រេចរបស់ក្រុមប្រឹក្សាឃុំ សង្កាត់។

ខ). ការពិនិត្យអនុលោមភាព

១. ស្ថាប័នទទួលពិនិត្យ និងផ្តល់អនុលោមភាព

- សម្រាប់ផែនការអភិវឌ្ឍន៍ឃុំ ៖ មេឃុំត្រូវចាត់ចែងបញ្ជូនសេចក្តីព្រាងសៀវភៅផែនការ អភិវឌ្ឍន៍ឃុំដែលបានកែសម្រួល ទៅអភិបាលខេត្ត ដើម្បីពិនិត្យ និងផ្តល់អនុលោមភាព។

- សម្រាប់ផែនការអភិវឌ្ឍន៍សង្កាត់ក្នុងក្រុង ៖ ចៅសង្កាត់ត្រូវចាត់ចែងបញ្ជូនសេចក្តីព្រាងសៀវភៅផែនការអភិវឌ្ឍន៍សង្កាត់ដែលបានកែសម្រួលទៅអភិបាលក្រុង ដើម្បីពិនិត្យ និងផ្តល់អនុលោមភាព។
- សម្រាប់ផែនការអភិវឌ្ឍន៍សង្កាត់ក្នុងខណ្ឌ ៖ ចៅសង្កាត់ត្រូវចាត់ចែងបញ្ជូនសេចក្តីព្រាងសៀវភៅផែនការអភិវឌ្ឍន៍សង្កាត់ ដែលបានកែសម្រួលទៅអភិបាលរាជធានី ដើម្បីពិនិត្យ និងផ្តល់អនុលោមភាព។

២. អភិបាលរាជធានី អភិបាលខេត្ត ឬអភិបាលក្រុង ត្រូវរកជំនួយបច្ចេកទេសពីបណ្តាមន្ទីរអង្គភាព ឬការិយាល័យពាក់ព័ន្ធនានា ដើម្បីជួយទីចាត់ការផែនការ និងវិនិយោគក្នុងការពិនិត្យ និងផ្តល់យោបល់ទៅលើសេចក្តីព្រាងផែនការអភិវឌ្ឍន៍ឃុំ សង្កាត់។ ការពិនិត្យ និងផ្តល់អនុលោមភាពមានរយៈពេល៤៥ថ្ងៃ ដោយគិតពីថ្ងៃដែលបានទទួលការស្នើសុំការពិនិត្យ និងផ្តល់យោបល់ពីមេឃុំ ចៅសង្កាត់។ ក្នុងរយៈពេល៤៥ថ្ងៃ បើគ្មានការឆ្លើយតបជាលាយលក្ខណ៍អក្សរពីអភិបាលរាជធានី ខេត្ត ឬក្រុង នោះត្រូវបានចាត់ទុកថា អភិបាលរាជធានី ខេត្ត ឬក្រុងបានឯកភាពលើសេចក្តីព្រាងផែនការអភិវឌ្ឍន៍ឃុំ សង្កាត់ ដែលបានដាក់ស្នើសុំការពិនិត្យ និងផ្តល់អនុលោមភាព។

៣). គ.ជ.ថ និងស្មៀនឃុំ សង្កាត់ពិនិត្យពិចារណា និងកែសម្រួលសេចក្តីព្រាងផែនការអភិវឌ្ឍន៍ឃុំ សង្កាត់ ទៅតាមមតិយោបល់របស់អភិបាលរាជធានី ខេត្ត ឬក្រុង។ ក្នុងករណីមានការស្នើកែតម្រូវ មេឃុំ ចៅសង្កាត់ត្រូវដាក់ចំណុចដែលបានកែនោះ ជូនក្រុមប្រឹក្សាឃុំ សង្កាត់ពិនិត្យ និងអនុម័តឡើងវិញ។

គ). សេចក្តីសម្រេចស្តីពីការដាក់ឱ្យប្រើប្រាស់ផែនការអភិវឌ្ឍន៍ឃុំ សង្កាត់

១. បន្ទាប់ពីទទួលបានការផ្តល់អនុលោមភាព និងការកែសម្រួលតាមមតិយោបល់របស់អភិបាលរាជធានី ខេត្ត ឬក្រុង គ.ជ.ថ ត្រូវរៀបចំសេចក្តីព្រាងសេចក្តីសម្រេចស្តីពីការដាក់ឱ្យប្រើប្រាស់ផែនការអភិវឌ្ឍន៍ឃុំ សង្កាត់
២. សេចក្តីសម្រេចស្តីពីការដាក់ឱ្យប្រើប្រាស់ផែនការអភិវឌ្ឍន៍ឃុំ សង្កាត់ ត្រូវចុះហត្ថលេខាដោយប្រធានក្រុមប្រឹក្សាឃុំ សង្កាត់ ។

៣.២. ការបោះពុម្ព និងការផ្សព្វផ្សាយសៀវភៅផែនការអភិវឌ្ឍន៍ឃុំ សង្កាត់

១. មេឃុំ ចៅសង្កាត់ ត្រូវរៀបចំបោះពុម្ពសៀវភៅផែនការអភិវឌ្ឍន៍ឃុំ សង្កាត់ និងបែងចែក ផ្សព្វផ្សាយជាសាធារណៈ និងតម្កល់ទុកនៅរដ្ឋបាលឃុំ សង្កាត់ រដ្ឋបាលក្រុង ស្រុក ខណ្ឌ រដ្ឋបាលរាជធានី ខេត្ត មន្ទីរផែនការរាជធានី ខេត្ត មន្ទីរសេដ្ឋកិច្ច និងហិរញ្ញវត្ថុរាជធានី ខេត្ត និងអ្នកពាក់ព័ន្ធផ្សេងទៀតតាមការចាំបាច់។
២. មេឃុំ ចៅសង្កាត់ ត្រូវណែនាំឱ្យមានការផ្សព្វផ្សាយខ្លឹមសារផែនការអភិវឌ្ឍន៍ឃុំ សង្កាត់ ឱ្យបានទូលំទូលាយដល់ប្រជាពលរដ្ឋក្នុងឃុំ សង្កាត់ និងអ្នកពាក់ព័ន្ធ ដូចជា ផ្សព្វផ្សាយក្នុងកិច្ច

ប្រជុំនានា ក្នុងវេទិកាសាធារណៈ តាមសារព័ត៌មាន វិទ្យុ និងតាមមធ្យោបាយផ្សេងៗទៀត ដែលអាចធ្វើបាន។ល។

កំណត់សម្គាល់

- ដោយសារក្របខ័ណ្ឌពេលវេលានៃការកសាងផែនការអភិវឌ្ឍន៍របស់សង្កាត់ និងរបស់រាជធានី ក្រុង មិនស្របគ្នា ដូច្នោះ ចៅសង្កាត់នីមួយៗ ត្រូវចម្លងទាំងស្រុងចេញពីកម្មវិធីអភិវឌ្ឍន៍មូលដ្ឋានដែលបានរៀបចំនៅក្នុងផែនការអភិវឌ្ឍន៍របស់ខ្លួន ឬអាចធ្វើការកែសម្រួលតាមការចាំបាច់ មុននឹងបញ្ជូនមកក្រុមការងារកសាងផែនការក្រុង ឬខណ្ឌ។
- សម្រាប់ក្រុមប្រឹក្សាអាណត្តិបន្ទាប់ នៅពេលរៀបចំផែនការអភិវឌ្ឍន៍របស់ខ្លួន សង្កាត់នីមួយៗត្រូវពិនិត្យ និងចូលរួមសម្រេចឲ្យបាននូវក្របខ័ណ្ឌអភិវឌ្ឍន៍ និងកម្មវិធីអភិវឌ្ឍន៍មូលដ្ឋានរបស់រាជធានី ឬក្រុង ដែលកំពុងមានជាធរមាន។

ផ្នែកទី៤

ឧបសម្ព័ន្ធសម្រាប់ជាជំនួយស្ថាប័ន

នៅពេលរៀបចំ និងកសាងផែនការអភិវឌ្ឍន៍យុំ សង្កាត់

ឧបសម្ព័ន្ធទី១ ៖ វិធីសាស្ត្រវិភាគស្ថានភាព

ឧបករណ៍ “វិភាគតាមដើមឈើបញ្ហា”

ក្នុងការវិភាគស្ថានភាពរបស់រដ្ឋបាលរាជធានី ខេត្ត ក្រុង ស្រុក ខណ្ឌ ឃុំ សង្កាត់ ក៏ដូចជាការវិភាគស្ថានភាពរបស់មន្ទីរ អង្គភាព ការិយាល័យ និងអ្នកពាក់ព័ន្ធនានា ប្រសិនបើមិនទាន់អាចកំណត់បានច្បាស់លាស់អំពីបញ្ហា និងមូលហេតុនៃបញ្ហា ក្រុមការងារកសាងផែនការ គ.ផ.ថ និងអ្នកពាក់ព័ន្ធនីមួយៗនោះ អាចធ្វើការវិភាគស្ថានភាព ដោយប្រើប្រាស់ឧបករណ៍ “ដើមឈើបញ្ហា” និងឬឧបករណ៍ផ្សេងៗទៀតតាមការចាំបាច់។

ដើមឈើបញ្ហា គឺជាឧបករណ៍សម្រាប់វិភាគស្ថានភាព ដោយត្រូវកំណត់អំពីបញ្ហាចម្បង មូលហេតុដែលនាំឲ្យមានបញ្ហា និងផលប៉ះពាល់ដែលកើតចេញពីបញ្ហាចម្បងនោះ។ ដូច្នោះ ដើម្បីកំណត់បាននូវបញ្ហា មូលហេតុនៃបញ្ហា និងដំណោះស្រាយតាមវិស័យ ឬផ្នែកនីមួយៗ អ្នកពាក់ព័ន្ធនីមួយៗត្រូវពិចារណា និងអនុវត្តតាមនីតិវិធីមួយចំនួនដូចខាងក្រោម ៖

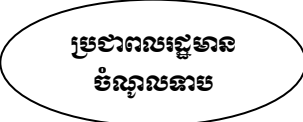
- វិភាគបញ្ហា និងមូលហេតុនៃបញ្ហា
- វិភាគអំពីគោលបំណង គោលដៅ និងដំណោះស្រាយ
- ធ្វើការចាត់អាទិភាពដំណោះស្រាយ រួចស្រង់ចូលតារាងតាមការណែនាំរបស់ក្រុមការងារ។

ក). ការវិភាគបញ្ហា និងមូលហេតុនៃបញ្ហា

ការវិភាគបញ្ហា និងមូលហេតុនៃបញ្ហាត្រូវអនុវត្តដូចខាងក្រោម ៖

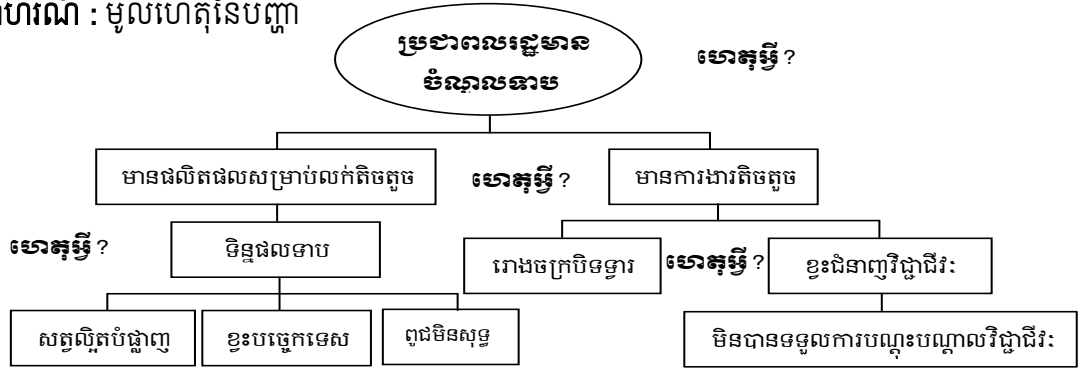
- អ្នកវិភាគ ត្រូវឯកភាពលើបញ្ហាចម្បងក្នុងផ្នែក ឬវិស័យរបស់ខ្លួន។ ដើមឈើមួយប្រើសម្រាប់បញ្ហាចម្បងមួយ។ ប្រសិនបើមានបញ្ហាចម្បងច្រើន ត្រូវប្រើដើមឈើបញ្ហាច្រើនតាមចំនួនបញ្ហាចម្បង នោះ។ បញ្ហាចម្បងនីមួយៗ ដែលត្រូវយកមកវិភាគ គឺជាបញ្ហាដែលអាចរកដំណោះស្រាយបាន។

ឧទាហរណ៍ ៖ បញ្ហាចម្បង គឺ ប្រជាពលរដ្ឋមានចំណូលទាប

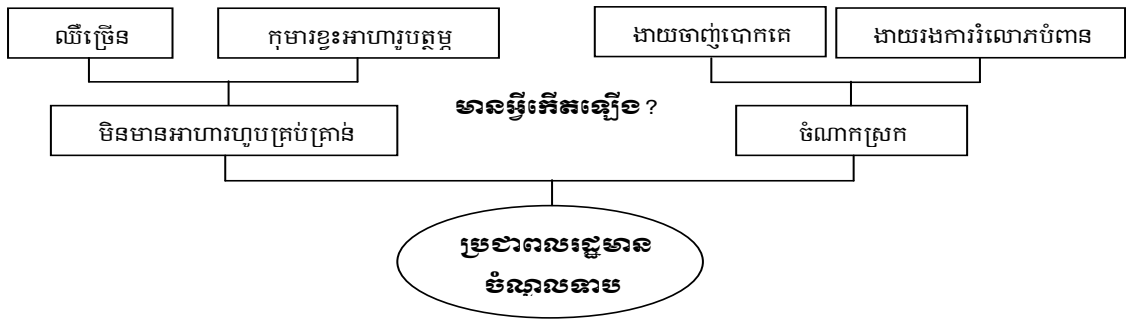


- បន្ទាប់ពីកំណត់បញ្ហាចម្បងហើយ ត្រូវបន្តកំណត់អំពីមូលហេតុដែលនាំឲ្យកើតមានបញ្ហាចម្បង នោះដោយសួរសំណួរថា “ហេតុអ្វី?”។

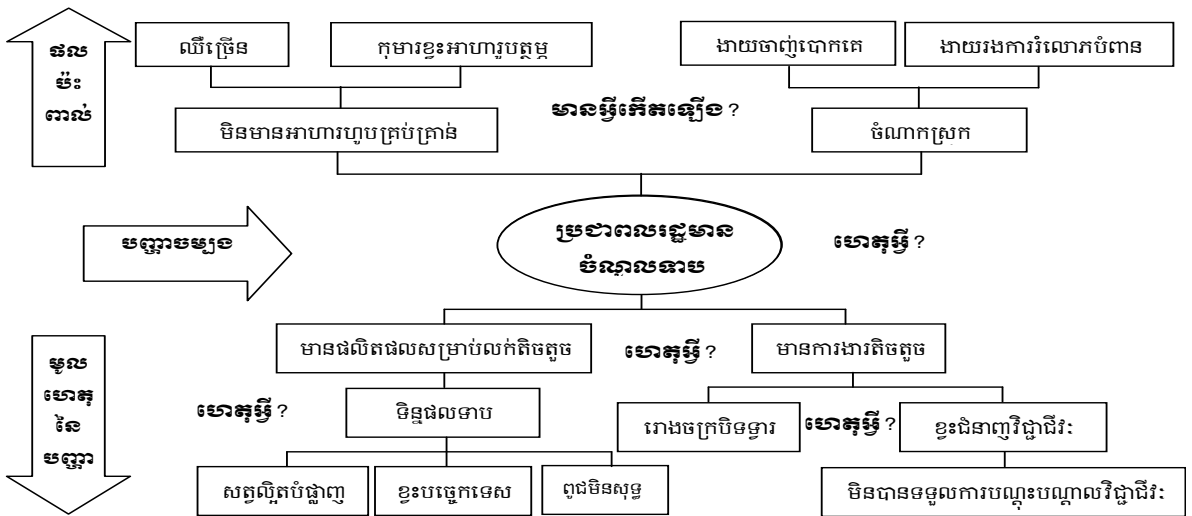
ឧទាហរណ៍ ៖ មូលហេតុនៃបញ្ហា



- បន្ទាប់ពីកំណត់បញ្ហា និងមូលហេតុនៃបញ្ហា ត្រូវបន្តវិភាគ និងកំណត់អំពីផលប៉ះពាល់ដែលកើតចេញពីបញ្ហាចម្បងនោះ ដោយសួរសំណួរថា “មានអ្វីកើតឡើង?”។

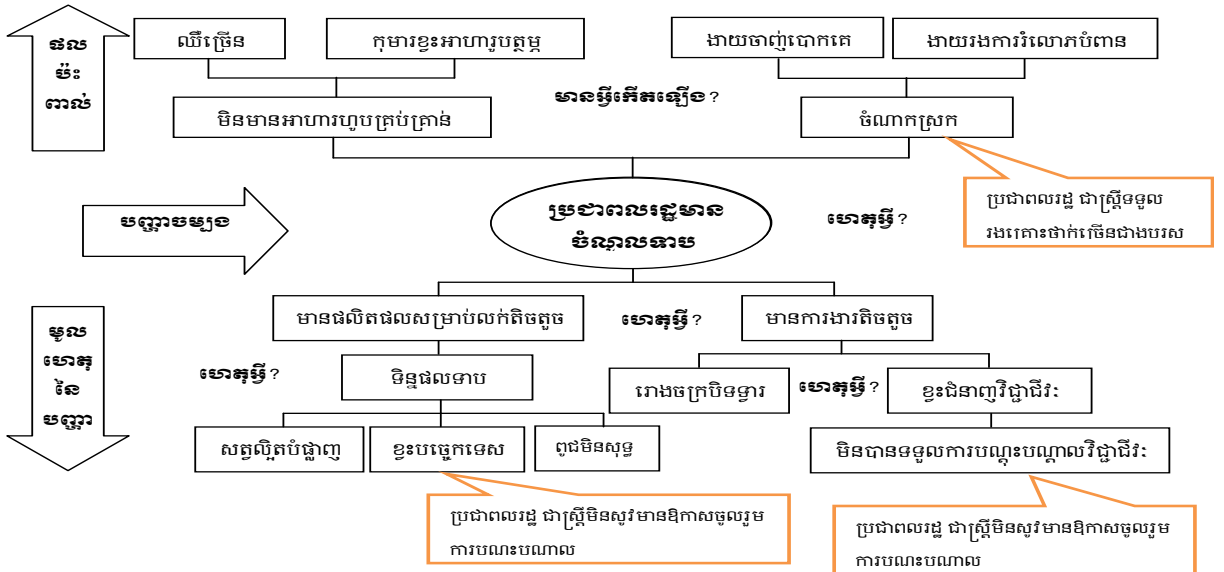


- បន្ទាប់ពីកំណត់បញ្ហាចម្បង មូលហេតុនៃបញ្ហា និងផលប៉ះពាល់ហើយ ត្រូវរៀបចំលទ្ធផលនៃការវិភាគនេះ ទៅជាទម្រង់ដើមឈើបញ្ហា ដូចខាងក្រោម ៖



- បន្ទាប់ពីកំណត់បញ្ហាចម្បង មូលហេតុនៃបញ្ហា និងផលប៉ះពាល់ហើយ ត្រូវវិភាគអំពីតម្រូវការយេនឌ័រ។ ក្នុងការកំណត់អំពីតម្រូវការយេនឌ័រ អ្នកវិភាគត្រូវវិភាគតាមបញ្ហា មូលហេតុ និងផលប៉ះពាល់នីមួយៗ ដោយពិចារណាថា តើបញ្ហា បានបង្កប់នូវបញ្ហាយេនឌ័រយ៉ាងដូចម្តេចខ្លះ? តើមូលហេតុនីមួយៗ បានបង្កប់នូវបញ្ហាយេនឌ័រយ៉ាងដូចម្តេចខ្លះ? តើផលប៉ះពាល់នីមួយៗបានបង្កប់នូវបញ្ហាយេនឌ័រយ៉ាងដូចម្តេចខ្លះ?

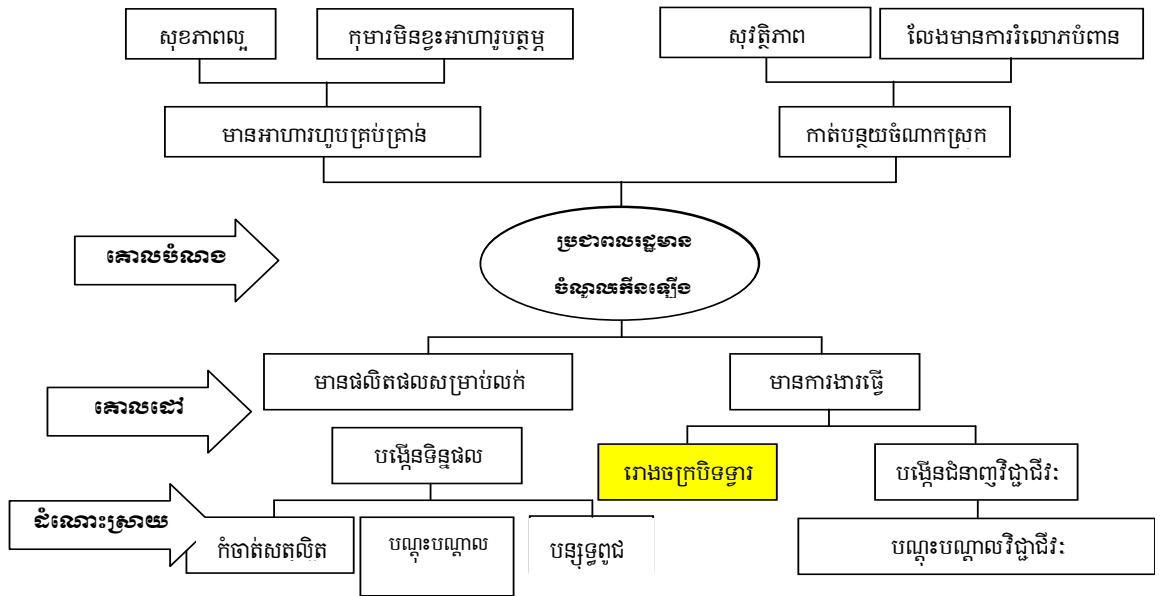
ឧទាហរណ៍ :



ខ). ការវិភាគអំពីដំណោះស្រាយ

បន្ទាប់ពីរៀបចំដើមឈើបញ្ហា ត្រូវបន្តរៀបចំដើមឈើដំណោះស្រាយ។ ឧបករណ៍ដើមឈើដំណោះស្រាយនេះមានលក្ខណៈប្រហាក់ប្រហែលគ្នាដើមឈើបញ្ហាដែរ។ ប៉ុន្តែដើមឈើដំណោះស្រាយផ្ដោតលើការបំប្លែងពីដើមឈើបញ្ហាទៅជាដំណោះស្រាយ។ ក្នុងការរៀបចំ និងវិភាគអំពីដើមឈើដំណោះស្រាយ អ្នកវិភាគគប្បីពិនិត្យ ពិចារណាលើជំហាននានា ដូចខាងក្រោម ៖

- កែសម្រួលបញ្ហាស្នូល ឬបញ្ហាចម្បងឱ្យទៅជាគោលបំណង ដោយការប្តូរប្រយោគអវិជ្ជមានពីមុនឱ្យទៅជាប្រយោគវិជ្ជមាន ដែលពិពណ៌នាអំពីស្ថានភាពមួយបន្ទាប់ដោះស្រាយបញ្ហាចម្បងនោះ។
ឧទាហរណ៍ : ប្រជាពលរដ្ឋមានចំណូលទាប ទៅជា ចំណូលរបស់ប្រជាពលរដ្ឋកើនឡើង។
- កែសម្រួលមូលហេតុផ្ទាល់ឱ្យទៅជាគោលដៅ តាមនីតិវិធីដូចខាងលើ
ឧទាហរណ៍ : ទិន្នផលស្រូវទាប **ទៅជា** ទិន្នផលស្រូវកើនឡើង
- កែសម្រួលមូលហេតុរងឱ្យទៅជាដំណោះស្រាយតាមនីតិវិធីដូចខាងលើ
ឧទាហរណ៍ : កសិករខ្វះបច្ចេកទេស **ទៅជា** បណ្តុះបណ្តាលបច្ចេកទេសកសិកម្ម ជាដើម។



គ). ធ្វើការចាត់អាទិភាពដំណោះស្រាយ និងស្រង់ចូលតារាង

បន្ទាប់ពីកំណត់បាននូវបញ្ហា មូលហេតុ និងដំណោះស្រាយហើយ អ្នកវិភាគនីមួយៗត្រូវស្រង់ព័ត៌មានទាំងនោះចូលក្នុងតារាង (តាមការណែនាំរបស់ក្រុមការងារកសាងផែនការ)។

បញ្ជាក់: ក្នុងការវិភាគស្ថានភាពរាជធានី ខេត្ត ក្រុង ស្រុក ខណ្ឌ ឃុំ សង្កាត់ ក្រុមការងារកសាងផែនការរាជធានី ខេត្ត ក្រុង ស្រុក ខណ្ឌ មន្ទីរ អង្គភាព និងគណៈកម្មាធិការកសាងផែនការ និងថវិកាឃុំ សង្កាត់ (គ.ផ.ថ) អាចពិចារណាប្រើប្រាស់វិធីសាស្ត្រផ្សេងៗទៀត ដូចជា ការវិភាគផែនទី ដ្យាក្រាមសកម្មភាពស្ត្រី បុរស ការវិភាគនិទ្ទាករ ការវាយតម្លៃការកាត់បន្ថយភាពងាយរងគ្រោះ(VRA) តាមការចាំបាច់ និងតាមលទ្ធភាពដែលក្រុមការងារអាចធ្វើបាន។

ឧបករណ៍
វិភាគផលប៉ះពាល់ពីការប្រែប្រួលអាកាសធាតុ

នៅក្នុងការបញ្ជាក់ការបន្តនឹងការប្រែប្រួលអាកាសធាតុ និងការគ្រប់គ្រងហានិភ័យនៃគ្រោះមហន្តរាយ ក្រុមការងារកសាងផែនការ គ.ផ.ថ និង ឬ អ្នកពាក់ព័ន្ធផ្សេងៗទៀត អាចប្រើប្រាស់ឧបករណ៍នានាដូចខាងក្រោម ៖

១). ការគូសផែនទីហានិភ័យនៃគ្រោះមហន្តរាយ

ការរៀបចំផែនទីនេះនឹងជួយកំណត់ពីមុខសញ្ញាហានិភ័យនៃគ្រោះមហន្តរាយ ដែលបានកើតឡើងក្នុង មូលដ្ឋាន។ ការគូសផែនទីនឹងជួយដល់អ្នករៀបចំផែនការក្នុងការកំណត់នូវទីតាំង និងស្ថានភាពនៃភាពងាយរងគ្រោះ ដើម្បីឈានទៅធ្វើការវិភាគផលប៉ះពាល់ពីការប្រែប្រួលអាកាសធាតុ។ ការគូសផែនទីនេះនឹងធ្វើឡើងនៅក្នុងកម្រិត ឃុំ សង្កាត់ ដោយមានការចូលរួមពីសមាជិកក្រុមប្រឹក្សា គ.ក.ន.ក ប្រធានភូមិ និងអ្នកពាក់ព័ន្ធនានា ដោយប្រើ ប្រាស់ផែនទីរដ្ឋបាលឃុំ សង្កាត់ជាគោល។

ការគូសផែនទីត្រូវធ្វើឡើងជា៤ជំហាន ដូចខាងក្រោម ៖

- **ជំហានទី១** ៖ គូសគំនូសទ្រង់ទ្រាយរបស់រដ្ឋបាលឃុំ សង្កាត់ កំណត់ព្រំប្រទល់រដ្ឋបាលភូមិ រួចហើយ អ្នកចូលរួមគូសបន្ថែមនូវទីតាំងលក្ខណៈធម្មជាតិដូចជា ទន្លេ បឹង ព្រៃ តំបន់អភិរក្សជាដើម។
- **ជំហានទី២** ៖ គូសបន្ថែមនូវហេដ្ឋារចនាសម្ព័ន្ធច្នីៗដែលមានក្នុងមូលដ្ឋានទៅក្នុងផែនទី ដូចជា ៖
 - ផ្លូវ
 - អគារសាធារណៈ (វត្ត អគាររដ្ឋបាល សាលារៀន មន្ទីរពេទ្យ...)
 - ទំនប់ទឹក អាងស្តុកទឹក ប្រព័ន្ធធារាសាស្ត្រ អណ្តូងទឹក និងស្រះ
 - ហេដ្ឋារចនាសម្ព័ន្ធអគ្គិសនី (ម៉ាស៊ីនភ្លើង, ថាមពលកកើតឡើងវិញ...)
 - ទីតាំងចាក់សំរាម ប្រព័ន្ធលូ
 - បូជនីយដ្ឋាន ជាដើម
- **ជំហានទី៣** ៖ ក្នុងជំហាននេះ អ្នកចូលរួមគូសផែនទីបញ្ជាក់ពីទីតាំងដែលទទួលរងផលប៉ះពាល់ពីគ្រោះធម្មជាតិ ដោយប្រើប្រាស់គំនូសតាងផ្សេងៗគ្នា ឬប្រើប្រាស់ពណ៌ជាសញ្ញាតាមការ ឯកភាពគ្នាក្នុងក្រុម។ ផលប៉ះពាល់អាចមានដូចជា តំបន់ដែលរងផលប៉ះពាល់ពីទឹកជំនន់ គ្រោះ រាំងស្ងួត ពុះ សត្វល្អិតបំផ្លាញ ជំងឺរាតត្បាត ការឡើងកំដៅ និងតំបន់ឆ្នេរដែលមានរលកធំៗ ជាដើម។
- **ជំហានទី៤** ៖ អ្នកចូលរួមកំណត់ និងគូសលើផែនទីពីស្ថានភាពប្រែប្រួលនៃទិដ្ឋភាពពីមុន និងពេល បច្ចុប្បន្ន (ឧទាហរណ៍ ៖ ទំនប់តាមតំបន់ឆ្នេរ ការបាត់បង់ព្រៃ និងដីអភិរក្ស)។ ការប្រែប្រួលទាំងនេះ អាចមានប្រភពខុសគ្នាដូចជា បណ្តាលមកពីការសម្រេចចិត្តផ្នែកនយោបាយ សង្គម សេដ្ឋកិច្ច ផល ប៉ះពាល់ពីអាកាសធាតុ និងពីគ្រោះធម្មជាតិជាដើម។ ទោះជាមានហេតុផលខុសគ្នាក៏ដោយ ការប្រែ ប្រួលនៃបរិស្ថានធម្មជាតិ ក៏អាចជះឥទ្ធិពលយ៉ាងធ្ងន់ធ្ងរដល់ការប្រែប្រួលអាកាសធាតុ ឬគ្រោះធម្មជាតិ ផងដែរ។

តាមរយៈឧបករណ៍ទី១នេះ អ្នកវិភាគអាចកំណត់បាននូវទីតាំងភូមិសាស្ត្រ ប្រភេទគ្រោះមហន្តរ រាយធម្មជាតិ ស្ថានភាពនៃការប្រែប្រួល និងមូលហេតុនានាដែលនាំឲ្យមានការប្រែប្រួលស្ថានភាពគ្រោះធម្មជាតិ តាមប្រភេទនីមួយៗ។ ឧបករណ៍ទី១នេះ នឹងត្រូវប្រើប្រាស់ជាមូលដ្ឋានក្នុងការអនុវត្តឧបករណ៍ផ្សេងៗទៀត។

២). ការវិភាគនិន្នាការ

ការវិភាគនិន្នាការ គឺជាឧបករណ៍សម្រាប់កំណត់នូវការប្រែប្រួលអាកាសធាតុសំខាន់ៗ និងព្រឹត្តិការណ៍គ្រោះមហន្តរាយទាក់ទងនឹងអាកាសធាតុដែលកើតមានឡើង។ លទ្ធផលនៃការវិភាគនេះនឹងផ្តល់នូវព័ត៌មានអំពីគ្រោះមហន្តរាយអាកាសធាតុជាក់លាក់ និងនិន្នាការនៃប្រភេទគ្រោះមហន្តរាយធម្មជាតិនីមួយៗ ភាពញឹកញាប់ ភាពធ្ងន់ធ្ងរ និងរបបនៃផលប៉ះពាល់។

ការអនុវត្តនូវឧបករណ៍វិភាគនិន្នាការនេះ ត្រូវធ្វើឡើងជាមួយប្រជាពលរដ្ឋ ដែលស្ថិតក្នុងតំបន់រងគ្រោះពីគ្រោះមហន្តរាយ (ផ្នែកលើផែនទីហានិភ័យគ្រោះមហន្តរាយ) ជនងាយរងគ្រោះ ស្ត្រី ចាស់ជរា និងជនក្រីក្រ ដោយបែងចែកជាក្រុមពិភាក្សាតូចៗ ដូចជា ក្រុមស្ត្រី ក្រុមបុរស និងក្រុមអាជ្ញាធរ ឬច្រើនជាងនេះទៅតាមការចាំបាច់។ ការវិភាគធ្វើឡើងជាពិសេស ដូចខាងក្រោម ៖

- **ជំហានទី១ ៖** អ្នកសម្របសម្រួលត្រូវសួរអំពីព្រឹត្តិការណ៍គ្រោះមហន្តរាយទាក់ទងនឹងអាកាសធាតុ និងផលប៉ះពាល់ដែលពួកគេបានជួបប្រទះកន្លងមក ហើយយកទិន្នន័យនោះទៅបំពេញនៅក្នុងតារាងខាងក្រោមត្រង់ខ្ទង់លក្ខខណ្ឌគ្រោះថ្នាក់នៃអាកាសធាតុ និងធាតុអាកាស (ដូចមានក្នុងតារាងខាងក្រោម)។
- **ជំហានទី២ ៖** អ្នកសម្របសម្រួលបន្តសាកសួរដល់អ្នកចូលរួមធ្វើការចាត់ថ្នាក់ភាពងាយរងគ្រោះដែលបានជួបប្រទះតាមឆ្នាំ ដែលបានកំណត់ទៅតាមមុខសញ្ញានៃគ្រោះមហន្តរាយនីមួយៗ។ ក្នុងការធ្វើចំណាត់ថ្នាក់នេះត្រូវដាក់ពិន្ទុ កម្រិតរងគ្រោះពី១ ដល់៥ (១.កម្រិតរងគ្រោះទាបបំផុត និង៥.ជាកម្រិតរងគ្រោះធ្ងន់ធ្ងរបំផុត)។
- **ជំហានទី៣ ៖** បន្ទាប់ពីការដាក់ពិន្ទុកម្រិតភាពរងគ្រោះហើយ ត្រូវបន្តពិនិត្យមើលលើនិន្នាការនៃផលប៉ះពាល់ទៅតាមមុខសញ្ញានីមួយៗ ហើយស្វែងរកនូវមុខសញ្ញាគ្រោះថ្នាក់ណាមួយដែលកើតឡើងញឹកញាប់ និងកាន់តែធ្ងន់ធ្ងរ ដើម្បីធ្វើការវិភាគបន្តនៅក្នុងទម្រង់អក្សរ H។

តារាងវិភាគនិន្នាការ

ប្រភេទគ្រោះធម្មជាតិ	និន្នាការ				កំណត់សម្គាល់
	១៩៨០-៨៩	១៩៩០-៩៩	២០០០-០៩	២០១០-បច្ចុប្បន្ន	
រាំងស្ងួត	១ ២ ៣ ៤ ៥	១ ២ ៣ ៤ ៥	១ ២ ៣ ៤ ៥	១ ២ ៣ ៤ ៥	
រដូវប្រាំងអូស បន្លាយ (លើសពី៣សប្តាហ៍)	១ ២ ៣ ៤ ៥	១ ២ ៣ ៤ ៥	១ ២ ៣ ៤ ៥	១ ២ ៣ ៤ ៥	
ការខូចដំណាំ ដោយភាពរាំងស្ងួត	១ ២ ៣ ៤ ៥	១ ២ ៣ ៤ ៥	១ ២ ៣ ៤ ៥	១ ២ ៣ ៤ ៥	
ការខូចដំណាំ ដោយទឹកជំនន់	១ ២ ៣ ៤ ៥	១ ២ ៣ ៤ ៥	១ ២ ៣ ៤ ៥	១ ២ ៣ ៤ ៥	
ការធ្លាក់ភ្លៀងខ្លាំង	១ ២ ៣ ៤ ៥	១ ២ ៣ ៤ ៥	១ ២ ៣ ៤ ៥	១ ២ ៣ ៤ ៥	
ការកើនឡើងកម្រិតទឹកជំនន់	១ ២ ៣ ៤ ៥	១ ២ ៣ ៤ ៥	១ ២ ៣ ៤ ៥	១ ២ ៣ ៤ ៥	
ការអូសបន្លាយ រយៈពេលទឹក ជំនន់	១ ២ ៣ ៤ ៥	១ ២ ៣ ៤ ៥	១ ២ ៣ ៤ ៥	១ ២ ៣ ៤ ៥	
ការប្រែប្រួល អំឡុងពេលរដូវ ប្រាំង - វស្សា	១ ២ ៣ ៤ ៥	១ ២ ៣ ៤ ៥	១ ២ ៣ ៤ ៥	១ ២ ៣ ៤ ៥	
។ល។					

កំណត់សម្គាល់

ក្នុងការអនុវត្តជាក់ស្តែង អ្នកវិភាគត្រូវពិចារណាលើកំណត់សម្គាល់ដូចខាងក្រោម ៖

- ប្រភេទគ្រោះធម្មជាតិ ៖ អាស្រ័យលើប្រភេទគ្រោះធម្មជាតិដែលបានកើតមានឡើងជាក់ស្តែងនៅក្នុងមូលដ្ឋាននីមួយៗ។
- ឆ្នាំ ៖ អាចកំណត់ ឬបែងចែកតាមជំនាន់ ឬបែប ឬឆ្នាំ ឬតាមការកំណត់ផ្សេងៗទៀត ដែលអាចឲ្យអ្នកចូលរួមងាយស្រួលក្នុងការរំលឹកឡើងវិញនូវវិន្ទុការពាក់ព័ន្ធនឹងគ្រោះធម្មជាតិនីមួយៗ

៣). ការវិភាគតាមទម្រង់ H

ឧបករណ៍ទម្រង់អក្សរ "H" គឺជាឧបករណ៍វាយតម្លៃដោយមានការចូលរួម ដែលពង្រឹងបន្ថែមលើលទ្ធផលនៃការវិភាគវិន្ទុការ ហើយឧបករណ៍នេះមានគោលបំណងកំណត់ភាពប្រែប្រួលសំខាន់នៃអាកាសធាតុ និងព្រឹត្តិការណ៍គ្រោះមហន្តរាយអាកាសធាតុ ព្រមទាំងផលប៉ះពាល់ក្នុងមូលដ្ឋាននៅតំបន់ជាក់លាក់ណាមួយ។ លើសពីនេះ ឧបករណ៍នេះក៏ជួយសម្រួលផងដែរក្នុងការកំណត់វិធានការបន្ស៊ាំដែលសមស្របសម្រាប់សហគមន៍។

ក្នុងការអនុវត្តជំហាននេះ អ្នកវិភាគត្រូវអនុវត្តតាមជំហាននានា ដូចខាងក្រោម ៖

- ជំហានទី១ "ការកំណត់ផលប៉ះពាល់នៃមុខសញ្ញាគ្រោះមហន្តរាយ"៖ សកម្មភាពក្នុងជំហាននេះ រួមមាន ៖
 - កំណត់ និងឯកភាពលើមុខសញ្ញា ឬប្រភេទគ្រោះមហន្តរាយធម្មជាតិ
 - វិភាគវិន្ទុការនៃមុខសញ្ញា ឬប្រភេទគ្រោះមហន្តរាយធម្មជាតិ ដោយសួររសំណួរគន្លឹះមួយចំនួនដូចខាងក្រោម ៖
 - + តើមានផលប៉ះពាល់អវិជ្ជមានអ្វីខ្លះ កើតចេញពីមុខសញ្ញានៃគ្រោះមហន្តរាយ?
 - + តើមានដំណោះស្រាយអ្វីខ្លះ?
 - + តើផលប៉ះពាល់ មានកម្រិតណា?
 - + តើនៅក្នុងសហគមន៍មានធនធានអ្វីខ្លះ សម្រាប់ដោះស្រាយបញ្ហាប្រឈមផលប៉ះពាល់ទាំងនោះ?។ល។
 - បន្ទាប់ពីសួររសំណួរគន្លឹះនានាហើយ អ្នកសម្របសម្រួលត្រូវ ៖
 - + ស្រង់នូវផលប៉ះពាល់អវិជ្ជមានដែលបានលើកឡើងដោយអ្នកចូលរួមទៅក្នុងផ្នែកខាងធ្វេងនៃតារាងទម្រង់ H
 - + ស្រង់ពីធនធានដែលមានក្នុងសហគមន៍ជាក់នៅផ្នែកខាងស្តាំនៃតារាងទម្រង់ H
 - + ស្រង់អំពីដំណោះស្រាយដែលបានលើកឡើងនៅផ្នែកកណ្តាលនៃតារាងទម្រង់ H
 - បន្ទាប់មកទៀត អ្នកសម្របសម្រួលស្នើសុំឲ្យអ្នកចូលរួមវាយតម្លៃពីកម្រិតផលប៉ះពាល់នៃមុខសញ្ញារងគ្រោះនោះចំពោះរូបគេ និងក្រុមគ្រួសារម្នាក់ម្តងៗ តាមរយៈការដាក់ពិន្ទុពី១ជាកម្រិតទាបដល់៥ដែលជាកម្រិតធ្ងន់ធ្ងរ។ រួចធ្វើការគណនាមធ្យមភាគពិន្ទុដែល អ្នកចូលរួមបានដាក់។

ការវិនិច្ឆ័យតាមទម្រង់ H ទី១

បញ្ហា ៖

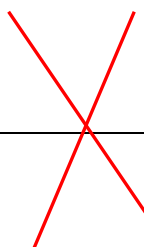
ផលប៉ះពាល់ ៖	ដំណោះស្រាយ					ធនធានដែលមាន ៖
	១	២	៣	៤	៥	
+	+					+
+	+					+
+	+					+

- បន្ទាប់ពីអ្នកចូលរួមនីមួយៗបានដាក់ពិន្ទុលើកម្រិតនៃផលប៉ះពាល់ហើយ អ្នកសម្របសម្រួលត្រូវបូកសរុប និងគិតមធ្យមភាគលើពិន្ទុដែលបានកំណត់។ ពិន្ទុមធ្យមភាគដែលបានកំណត់ត្រូវប្រើប្រាស់ជាសូចនាករសម្រាប់តាមដានអំពីវឌ្ឍនភាពនៃការឆ្លើយតបនឹងការបន្សុំការប្រែប្រួលអាកាសធាតុ និងជាលក្ខណៈវិនិច្ឆ័យសម្រាប់ចាត់អាទិភាពបញ្ហាដែលត្រូវដោះស្រាយ ។

- **ជំហានទី២ “ការកំណត់ផលប៉ះពាល់ពីការកើនឡើងទ្រង់ទ្រាយនៃមុខសញ្ញាគ្រោះមហន្តរាយ” ៖** នៅក្នុងជំហានទី២នេះ អ្នកសម្របសម្រួលលើកឡើងថា ប្រសិនបើមុខសញ្ញានៃគ្រោះមហន្តរាយ (មុខសញ្ញាដែលបានវិភាគក្នុងជំហានទី១) កើនឡើងកាន់តែញឹកញាប់ ឬកើនឡើងទ្រង់ទ្រាយ តើប្រជាពលរដ្ឋម្នាក់ៗ ឬគ្រួសារនីមួយៗនឹងទទួលផលប៉ះពាល់យ៉ាងដូចម្តេចខ្លះ? ហើយត្រូវមានដំណោះស្រាយយ៉ាងដូចម្តេច? អ្នកសម្របសម្រួលកត់ត្រាចម្លើយរបស់អ្នកចូលរួមនៅក្នុងទម្រង់ H ដូចខាងក្រោម ៖

ការវិនិច្ឆ័យតាមទម្រង់ H ទី២

បញ្ហា ៖

ផលប៉ះពាល់ ៖	ដំណោះស្រាយ ៖					
	១	២	៣	៤	៥	
+	+					
+	+					
+	+					

បន្ទាប់មក អ្នកសម្របសម្រួលស្នើឲ្យអ្នកចូលរួមដាក់ពិន្ទុលើកម្រិតផលប៉ះពាល់ ដូចជំហានទី១។ ទម្រង់អក្សរ H ទី២នេះ នឹងជួយឲ្យអ្នកចូលរួមគិតប្រមាណទុកជាមុននូវភាពធ្ងន់ធ្ងរនៃអាកាសធាតុ ដែលអាចគំរាមកំហែងដល់សហគមន៍ និងលើកយកដំណោះស្រាយកាន់តែមានប្រសិទ្ធភាពមួយកម្រិតថែមទៀត ក្នុងការបង្ការផលប៉ះពាល់ពីគ្រោះមហន្តរាយ កសាងភាពធន់ និងការបន្សុំខ្លួនរបស់សហគមន៍។

- **ជំហានទី៣ “ការកំណត់កត្តារារាំង” ៖** បន្ទាប់មកអ្នកសម្របសម្រួលបន្តពិភាក្សាអំពីឧបសគ្គនានា ដែលអាចកើតមានឡើង ដោយប្រើឧបករណ៍ទម្រង់អក្សរ H ទី៣។ ក្នុងការប្រើប្រាស់ឧបករណ៍ H ទី៣នេះ អ្នកសម្របសម្រួល ផ្ដោតលើកត្តារារាំងនានា ដែលប្រជាពលរដ្ឋ ឬសហគមន៍មិនអាចបន្សុំទៅនឹងមុខសញ្ញានៃគ្រោះមហន្តរាយដែលត្រូវបានលើកឡើងមកនោះ។ ចម្លើយរបស់អ្នកចូលរួមត្រូវកត់ត្រាទុកនៅផ្នែកកណ្តាលនៃតារាង ហើយអ្នកចូលរួមត្រូវដាក់ពិន្ទុនៃកម្រិតកត្តារារាំងនោះម្នាក់ម្តងៗពីលេខ១ជា

កម្រិតតិចតួច ដល់លេខ៥ជាកម្រិតធ្ងន់ធ្ងរ។ ចុងបញ្ចប់ត្រូវគណនានូវពិន្ទុមធ្យមភាគនៃការដាក់ពន្ធរបស់អ្នកចូលរួម។

ការវិភាគតាមទម្រង់ H ទី៣

បញ្ហា ៖

	កត្តារារាំង ៖				
	១	២	៣	៤	៥
	+				
	+				
	+				

- **ជំហានទី៤ “ការកំណត់វិធានការ”** ៖ បន្ទាប់មកអ្នកសម្របសម្រួលបន្តពិភាក្សាអំពីសកម្មភាព ឬវិធានការនានា ដែលអាចជួយឲ្យប្រជាពលរដ្ឋ និងគ្រួសារនីមួយៗអាចបន្ស៊ាំទៅនឹងមុខសញ្ញានៃមហន្តរាយធម្មជាតិ ដូចដែលបានវិភាគក្នុងជំហានទី៣ ដោយសួរសំណួរគន្លឹះ ថា ៖

- តើមានវិធានការបន្ស៊ាំអ្វីខ្លះដែលអាចជួយបង្កើនភាពធនរបស់សហគមន៍បាន?
- តើត្រូវធ្វើយ៉ាងដូចម្តេចខ្លះ ដើម្បីឲ្យទទួលបានពិន្ទុកាន់តែល្អជាងនេះ?

ជាមួយគ្នានេះ អ្នកសម្របសម្រួលត្រូវស្រង់ចម្លើយនៃសំណួរទាំងនេះដាក់ក្នុងផ្នែកកណ្តាលនៃទម្រង់ H និងត្រូវស្រង់ដំណោះស្រាយនានាដែលបានកំណត់ក្នុងជំហានទី២ មកដាក់បញ្ចូល និងបន្ស៊ាំជាមួយគ្នា។ ព្រមទាំងធ្វើការដាក់ពិន្ទុដោយឯកភាពគ្នាជាក្រុមលើការទុកចិត្តនៃគម្រោង ឬដំណោះស្រាយដែលបានលើកឡើង ពីពិន្ទុ១ ដែលពិន្ទុទុកចិត្តខ្លាំងដល់ពិន្ទុ៥ ជាពិន្ទុមិនទុកចិត្តសោះ។

ការគណនាពិន្ទុ៖

ការគណនាពិន្ទុមធ្យមភាគនៃទម្រង់ H នីមួយៗ ត្រូវយកពិន្ទុសរុប ចែកនឹងចំនួនអ្នកដាក់ពិន្ទុ ឬ គណនាតាមមធ្យមបាយផ្សេងៗទៀតតាមការចាំបាច់។

- **ជំហានទី៥ “ការរៀបចំគម្រោង”** ៖ ក្រោយពីបានពិភាក្សាតាមក្រុមរួចរាល់ហើយ អ្នកសម្របសម្រួលយកលទ្ធផលនៃការពិភាក្សាក្រុមទាំងអស់ដាក់បញ្ចូលគ្នា ដោយស្រង់យកនូវដំណោះស្រាយនានា ដែលបានលើកឡើង មករៀបចំជាគម្រោងបន្ស៊ាំការប្រែប្រួលអាកាសធាតុ។ ចំណែកពិន្ទុនៃការពិភាក្សា ក្នុងក្រុមនីមួយៗ ត្រូវយកមកបូកបញ្ចូលគ្នាចែកនឹងចំនួនក្រុមពិភាក្សានឹងបានជាពិន្ទុមធ្យមភាគផលប៉ះពាល់ពីការប្រែប្រួលអាកាសធាតុក្នុងឃុំ សង្កាត់ ដែលត្រូវបានកំណត់ជា សូចនាករសម្រាប់តាមដានក្នុងឆ្នាំបន្ទាប់។ ក្រោយពីបានរៀបចំគម្រោងបន្ស៊ាំការ ប្រែប្រួលអាកាសធាតុរួចរាល់ហើយ អ្នកវិភាគត្រូវជួបប្រជុំគ្នាជាថ្មីដើម្បីធ្វើការចាត់ថ្នាក់ភាពងាយរងគ្រោះនៃគម្រោងដោយប្រើប្រាស់ឧបករណ៍ទី៤។

ឧបសម្ព័ន្ធទី២

វិធីសាស្ត្រចាត់អាទិភាព

ការចាត់អាទិភាពបញ្ហា តម្រូវការ ដំណោះស្រាយ អាចមានវិធីសាស្ត្រជាច្រើន ដូចជា ១).វិធីសាស្ត្រផ្តល់ ពិន្ទុផ្អែកលើលក្ខណៈវិនិច្ឆ័យ ២).វិធីសាស្ត្រផ្គូផ្គង និង៣).វិធីសាស្ត្រជ្រើសរើសដោយដាក់ពិន្ទុតាមជម្រើសជាដើម។ ក្នុងចំណោមវិធីសាស្ត្រទាំងនេះ វិធីសាស្ត្រផ្តល់ពិន្ទុ ផ្អែកតាមលក្ខណៈវិនិច្ឆ័យ គឺជាវិធីសាស្ត្រសាមញ្ញ។

ក្នុងការអនុវត្តវិធីសាស្ត្រនេះ គ.ផ.ថ ឬអ្នកពាក់ព័ន្ធនានាអាចពិចារណា និងអនុវត្តតាមចំណុចនីមួយៗដូច ខាងក្រោម ៖

- ស្រង់ជម្រើសនានា ដែលត្រូវចាត់អាទិភាពចូលក្នុងតារាង
- ពិភាក្សា និងកំណត់លក្ខណៈវិនិច្ឆ័យនានា។ ជាទូទៅលក្ខណៈវិនិច្ឆ័យមានការប្រែប្រួលទៅតាម លក្ខណៈនៃជម្រើស ឬបញ្ហា ឬដំណោះស្រាយ។ ជាទូទៅលក្ខណៈវិនិច្ឆ័យដែលចាំបាច់ គួរតែមាននៅ គ្រប់ជម្រើស ឬដំណោះស្រាយ គឺការឆ្លើយតបទៅនឹងតម្រូវការពិតប្រាកដរបស់ក្រុមងាយរងគ្រោះ ជាក់លាក់ណាមួយ និងភាពសមធម៌។
- ពិនិត្យជម្រើសនីមួយៗម្តងមួយៗ ដោយរៀបជាមួយលក្ខណៈវិនិច្ឆ័យដែលបានកំណត់។ ពិន្ទុដែល ទទួលបានពីការប្រៀបធៀបត្រូវកំណត់ជាលេខ។ ពិន្ទុទាបជាងគេ០១ ហើយពិន្ទុខ្ពស់ជាងគេ គឺជាស្មើ នឹងចំនួនជម្រើសសរុប។

ឧទាហរណ៍ ៖ អំពីតារាងនៃវិធីផ្តល់ពិន្ទុផ្អែកលើលក្ខណៈវិនិច្ឆ័យ

ជម្រើស	លក្ខណៈវិនិច្ឆ័យ					សរុប ពិន្ទុ
	ការឆ្លើយតបតម្រូវការ	ងាយស្រួលអនុវត្ត	ការចូលរួម	សមធម៌	ប្រសិទ្ធភាពតម្លៃ	
ដំណោះស្រាយ "ក"	2	3	5	1	5	16
ដំណោះស្រាយ "ខ"	4	5	4	3	4	20
ដំណោះស្រាយ "គ"	3	3	3	2	3	14
ដំណោះស្រាយ "ឃ"	5	1	2	4	1	13
ដំណោះស្រាយ "ង"	1	1	2	1	1	6

តាមរយៈឧបករណ៍នេះ គ.ផ.ថ បានកំណត់យកដំណោះស្រាយចំនួន០៥ និងលក្ខណៈវិនិច្ឆ័យចំនួន០៥ មកធ្វើជាមូលដ្ឋានសម្រាប់រៀបចំដាច់ថ្នាក់អាទិភាពនៃដំណោះស្រាយ។ តាមការផ្តល់ពិន្ទុក្នុងតារាងខាងលើ យើង ឃើញថា ៖

ជំរើស	អាទិភាព
ដំណោះស្រាយ "ខ"	១
ដំណោះស្រាយ "ក"	២
ដំណោះស្រាយ "គ"	៣
ដំណោះស្រាយ "ឃ"	៤
ដំណោះស្រាយ "ង"	៥

ឧបសម្ព័ន្ធទី៣

**ចំណុចគន្លឹះសម្រាប់ក្រុមប្រឹក្សា
ពិនិត្យ និងអនុម័តផែនការអភិវឌ្ឍន៍រយៈពេលប្រាំឆ្នាំ**

ជាជំនួយស្មារតី ក្នុងការពិនិត្យ និងអនុម័តផែនការអភិវឌ្ឍន៍រយៈពេលប្រាំឆ្នាំ ក្រុមប្រឹក្សាគប្បីយកចិត្តទុកដាក់លើចំណុចគន្លឹះនានា ដូចខាងក្រោម ៖

- តើការរៀបចំសៀវភៅផែនការអភិវឌ្ឍន៍រយៈពេលប្រាំឆ្នាំស្របតាមមតិភាគ ដែលបានកំណត់ក្នុងសេចក្តីណែនាំបច្ចេកទេសដែរឬទេ ?
- តើដំណើរការរៀបចំផែនការអភិវឌ្ឍន៍រយៈពេលប្រាំឆ្នាំ អនុវត្តតាមជំហាននានាដូចបានកំណត់ក្នុងសេចក្តីណែនាំបច្ចេកទេសឬទេ ?
- តើមានការវិភាគស្ថានភាពជាក់ស្តែងដែរឬទេ ?
- តើទិន្នន័យ និងព័ត៌មានដែលបានយកមកប្រើ គឺជាទិន្នន័យ និងព័ត៌មានដែលបានធ្វើបច្ចុប្បន្នភាពឬទេ ?
- តើការវិភាគស្ថានភាព បានផ្តោតលើបញ្ហារបស់ស្ត្រី បុរស កុមារ ជនពិការ យុវជន ឬក្រុមជនងាយរងគ្រោះជាក់លាក់ឬទេ ?
- តើការវិភាគស្ថានភាពបានផ្តោតលើបញ្ហាពាក់ព័ន្ធនឹងការប្រែប្រួលអាកាសធាតុឬទេ ?
- តើបានកំណត់អំពីបញ្ហាប្រឈម និងដំណោះស្រាយសមស្រប សម្រាប់ឆ្លើយតបទៅនឹងតម្រូវការរបស់ប្រជាពលរដ្ឋ ពិសេស ស្ត្រី បុរស កុមារ និងក្រុមជនងាយរងគ្រោះជាក់លាក់ឬទេ ?
- តើចក្ខុវិស័យអភិវឌ្ឍន៍ គោបំណងអភិវឌ្ឍន៍ គោលដៅអភិវឌ្ឍន៍ និងយុទ្ធសាស្ត្រអភិវឌ្ឍន៍ដែលបានកំណត់ឆ្លុះបញ្ចាំង ឬស្របតាមគោលការណ៍ណែនាំផ្នែកគោលនយោបាយរបស់ក្រុមប្រឹក្សាឬទេ ?
- តើចក្ខុវិស័យអភិវឌ្ឍន៍ គោបំណងអភិវឌ្ឍន៍ គោលដៅអភិវឌ្ឍន៍ និងយុទ្ធសាស្ត្រអភិវឌ្ឍន៍ដែលបានកំណត់មានលក្ខណៈសមស្រប និងអាចសម្រេចបាននៅក្នុងអាណត្តិរបស់ក្រុមប្រឹក្សាឬទេ ?
- តើការកំណត់ចក្ខុវិស័យអភិវឌ្ឍន៍ គោបំណងអភិវឌ្ឍន៍ គោលដៅអភិវឌ្ឍន៍ និងយុទ្ធសាស្ត្រអភិវឌ្ឍន៍មានភាពប្រទាក់ក្រឡាគ្នាដែរឬទេ ?
- តើគោលដៅអភិវឌ្ឍន៍នីមួយៗបានកំណត់សូចនាករច្បាស់លាស់ដែរឬទេ ? បើមាន តើក្នុងអាណត្តិក្រុមប្រឹក្សាសម្រេចបានដែរឬទេ ?
- តើការកំណត់កម្មវិធីអភិវឌ្ឍន៍មូលដ្ឋានរយៈពេលប្រាំឆ្នាំបានបញ្ចូលនូវ ១).ក្របខ័ណ្ឌវិនិយោគ ២). ក្របខ័ណ្ឌផ្តល់សេវា និង៣).ការដាក់ចេញនូវលិខិតបទដ្ឋានគតិយុត្តិធម៌ដែរឬទេ ? បើមាន តើព័ត៌មាននិងសូចនាករដែលបានកំណត់លក្ខណៈជាក់លាក់ និងអាចសម្រេចបានដែរឬទេ ?
- តើមានការកំណត់ក្របខ័ណ្ឌតាមដាន និងវាយតម្លៃឬទេ ? បើមាន តើមានលក្ខណៈសមស្រប និងឆ្លើយតបទៅនឹងក្របខ័ណ្ឌអភិវឌ្ឍន៍ និងកម្មវិធីអភិវឌ្ឍន៍មូលដ្ឋានឬទេ ?
- តើសេចក្តីព្រាងផែនការអភិវឌ្ឍន៍រយៈពេលប្រាំឆ្នាំ ត្រូវបានយកទៅពិគ្រោះយោបល់ជាមួយអ្នកពាក់ព័ន្ធនានាឬទេ ?

ឧបសម្ព័ន្ធទី៤

ជំនួយស្ថាប័ន

សម្រាប់សរសេរអំពីស្ថានភាពទូទៅ

នៅពេលសរសេរអំពីស្ថានភាពទូទៅ សក្តានុពល និងបញ្ហាប្រឈមរបស់មូលដ្ឋាន (រាជធានី ខេត្ត ក្រុង ស្រុក ខណ្ឌ ឃុំ សង្កាត់) ក្រុមការងារកសាងផែនការ ឬគ.ផ.ច ត្រូវអនុវត្តតាមលំដាប់លំដោយដូចខាងក្រោម ៖

រៀបចំការវាយតម្លៃ

គួរលេខដែលយកមកបំពេញក្នុងតារាងសង្ខេបទិន្នន័យ ត្រូវស្រង់ចេញពីសៀវភៅទិន្នន័យភូមិ ឃុំ សង្កាត់ និងឯកសារព័ត៌មានស្ថានភាពមូលដ្ឋាន ដែលបានធ្វើបច្ចុប្បន្នភាពចុងក្រោយគេ។ គួរលេខមួយចំនួនដូចជា ផ្ទៃដី ចំនួនភូមិ គឺក្រុមការងារកសាងផែនការត្រូវបំពេញដោយខ្លួនឯង។ ក្រុមការងារអាចបន្ថែមព័ត៌មានផ្សេងទៀត ដែលខ្លួនយល់ថាមានសារៈសំខាន់ដល់ការរំលេចគុណភាពផែនការអភិវឌ្ឍន៍រយៈពេលប្រាំឆ្នាំរបស់ខ្លួន ដូចជា ស្ថានភាពនៃគោលដៅអភិវឌ្ឍន៍ប្រកបដោយចីរភាព គោលដៅ និងចំណុចដៅក្នុងផែនការយុទ្ធសាស្ត្រអភិវឌ្ឍន៍ជាតិ តែមិនគួរបន្ថែមច្រើនពេកនាំឱ្យព័ត៌មានទាំងនោះប្រែទៅជាមិនសំខាន់ទៅវិញ។

ការសរសេរអំពីស្ថានភាពសេដ្ឋកិច្ច

ក្នុងចំណុចនេះក្រុមការងារ ត្រូវធ្វើការកំណត់ និងសរសេរតាមបែបវិភាគអំពីសកម្មភាពសេដ្ឋកិច្ចចម្បងៗ និងបន្ទាប់បន្សំមួយចំនួន ដែលមានក្នុងមូលដ្ឋានដោយផ្អែកលើលទ្ធផលវិភាគផ្នែកសេដ្ឋកិច្ច។

សកម្មភាពសេដ្ឋកិច្ចចម្បង គឺសំដៅលើសកម្មភាពដែលប្រជាពលរដ្ឋភាគច្រើនអនុវត្ត ដើម្បីយកផលមកធ្វើជាកម្លាំងស្នូលក្នុងការទ្រទ្រង់ជីវភាពប្រចាំថ្ងៃ។ ចំណែកឯសកម្មភាពសេដ្ឋកិច្ចបន្ទាប់បន្សំ គឺសំដៅលើសកម្មភាពដែលប្រជាពលរដ្ឋមួយចំនួនអនុវត្តដើម្បីរកកម្រៃបន្ថែមសម្រាប់ការទ្រទ្រង់ជីវភាព (ទោះបីជាបរិមាណចំណូលពីសកម្មភាពសេដ្ឋកិច្ចបន្ទាប់បន្សំអាចច្រើនជាងចំណូលពីសកម្មភាពសេដ្ឋកិច្ចចម្បងក៏ដោយ ក៏នៅតែចាត់ទុកថាជាសកម្មភាពសេដ្ឋកិច្ចបន្ទាប់បន្សំ)។

ឧទាហរណ៍ ៖ ក្នុងឃុំដែលមានប្រជាពលរដ្ឋភាគច្រើនប្រកបរបរជាអាជីវករលក់ដូរ ដូច្នេះសកម្មភាពសេដ្ឋកិច្ចចម្បងគឺអាជីវកម្ម ទោះបីជាចំណូលពីការលក់ដូររបស់ប្រជាពលរដ្ឋម្នាក់ៗអាចមានកម្រិតទាបជាងចំណូលពីសកម្មភាពផ្សេងក៏ដោយ។ ក្រុមការងារត្រូវវិភាគស្ថានភាពអាជីវកម្មជាក់ស្តែងក្នុងដែនដីរបស់ខ្លួនដោយពិនិត្យពីកត្តា អ្វីខ្លះដែលបានជំរុញ និងអ្វីខ្លះជាឧបសគ្គដល់ការឈានឡើងទាំងចំពោះមុខ និងយូរអង្វែងរបស់វិស័យនេះក្នុងឃុំ ហើយដែលកំពុងជះឥទ្ធិពលលើកម្រិតជីវភាពប្រចាំថ្ងៃរបស់ប្រជាពលរដ្ឋ។ ទន្ទឹមនេះ ត្រូវបរិយាយពីអ្វីខ្លះដែលនាំឱ្យមានការផ្លាស់ប្តូរក្នុងមុខរបរជំនួញ (ឧទាហរណ៍ : កត្តាសេដ្ឋកិច្ចប្រែប្រួល) ហើយអ្វីខ្លះដែលត្រូវធ្វើការព្យាយាមទប់ស្កាត់ឬគ្រប់គ្រងការផ្លាស់ប្តូរទាំងនេះ ដើម្បីធានានិរន្តរភាព និងភាពរីកចម្រើនក្នុងវិស័យនេះ។ ចំពោះរដ្ឋបាលដែលមានប្រជាពលរដ្ឋភាគច្រើនប្រកបរបរធ្វើស្រែ សកម្មភាពសេដ្ឋកិច្ចចម្បងនោះ គឺកសិកម្ម ទោះបីជាចំណូលបានមកពីការធ្វើស្រែរបស់ប្រជាកសិករម្នាក់ៗអាចតិចជាងចំណូលពីសកម្មភាពផ្សេងក៏ដោយ។

ក្នុងផ្នែកសេដ្ឋកិច្ច រួមមាន ៖

- **អាជីវកម្ម ៖** មុខរបរសំខាន់ៗក្នុងវិស័យអាជីវកម្មរួមមាន មុខរបរជំនួញ ប្រភេទសិប្បកម្មនានា ជាងជួសជុល។ល។ ក្នុងស្ថានភាពអាជីវកម្ម ត្រូវសរសេររៀបរាប់ពីសក្តានុពលសំខាន់ៗរបស់មូលដ្ឋាន និងបញ្ហាប្រឈមនានាដែលមូលដ្ឋានកំពុងជួបប្រទះ។
- **កសិកម្ម ៖** សកម្មភាពសំខាន់ៗក្នុងវិស័យកសិកម្ម រួមមាន ការដាំដុះស្រូវ ដំណាំកសិឧស្សាហកម្ម

និងដំណាំរួមផ្សំ ការចិញ្ចឹមសត្វនិងត្រី ការប្រើប្រាស់ដីធ្លី និងប្រព័ន្ធធារាសាស្ត្រដែលជួយគាំទ្រដល់ ការងារកសិកម្ម។ ក្នុងស្ថានភាពកសិកម្ម ត្រូវសរសេររៀបរាប់អំពីសក្តានុពលសំខាន់ៗរបស់មូលដ្ឋាន និងបញ្ហាប្រឈមនានាកំពុងជួបប្រទះនៅក្នុងមូលដ្ឋាន។

- **ឧស្សាហកម្ម** ៖ សកម្មភាពសំខាន់ៗក្នុងវិស័យឧស្សាហកម្មមាន សកម្មភាពសិប្បកម្ម រោងចក្រ និងការងារសំណង់ជាដើម។ ដូច្នោះ ត្រូវសរសេររៀបរាប់អំពីសក្តានុពល និងបញ្ហាប្រឈមសំខាន់ៗ ដែលពាក់ព័ន្ធនឹងវិស័យនេះ។
- **គមនាគមន៍** ៖ សរសេររៀបរាប់អំពីសក្តានុពលនៃប្រព័ន្ធហេដ្ឋារចនាសម្ព័ន្ធផ្លូវគោក និងផ្លូវទឹកដែល ខេត្តមាន និងបញ្ហាប្រឈមសំខាន់ៗដែលមូលដ្ឋានកំពុងជួបប្រទះ។
- **សេវាកម្ម** ៖ សរសេររៀបរាប់អំពីសក្តានុពល និងបញ្ហាប្រឈមនៃសេវាកម្មនានាពាក់ព័ន្ធនឹងសាធារណការ ទឹកស្អាត អគ្គិសនី ទីផ្សារ ទេសចរណ៍ ។ល។
- **ការវិនិយោគ** ៖ ចំណុចនេះត្រូវសរសេររៀបរាប់អំពីទំនាក់ទំនង និងកិច្ចសហប្រតិបត្តិការជាមួយវិស័យ ឯកជន ដើម្បីរៀបចំគម្រោងអភិវឌ្ឍន៍នានា ដូចជាការអភិវឌ្ឍន៍ផ្សារ ចំណាត់ថ្លៃ ផ្លូវ ស្ពាន និង គម្រោងអភិវឌ្ឍន៍ផ្សេងទៀត។ ដូច្នោះត្រូវសរសេររៀបរាប់អំពីសក្តានុពល និងបញ្ហាប្រឈមចម្បងៗដែល ពាក់ព័ន្ធនឹងការវិនិយោគនេះ។
- **ការទំនាក់ទំនង និងកិច្ចសហប្រតិបត្តិការអន្តរជាតិ** ៖ ត្រូវសរសេររៀបរាប់អំពីទំនាក់ទំនង និងកិច្ច សហប្រតិបត្តិការជាមួយពាណិជ្ជករ ឬក្រុមហ៊ុនក្នុង ក្រៅឃុំ សង្កាត់ ឬកិច្ចសហប្រតិបត្តិការ ឬ ការចងសម្ព័ន្ធមេត្រីជាមួយអាជ្ញាធររដ្ឋបាលនានាដើម្បីអភិវឌ្ឍន៍មូលដ្ឋាន ដូចជា ការបង្កើតតំបន់អភិ វឌ្ឍន៍ ការអភិវឌ្ឍហេដ្ឋារចនាសម្ព័ន្ធ ការការពារទឹកជំនន់ និងការអភិវឌ្ឍទីផ្សារជាដើម។ ដូច្នោះត្រូវ សរសេររៀបរាប់អំពីសក្តានុពល និងបញ្ហាប្រឈមសំខាន់ៗ ដែលពាក់ព័ន្ធនឹងការងារទាំងនេះ។

ក្រៅពីចំណុចសំខាន់ៗដែលបានរៀបរាប់ខាងលើ ក្រុមការងារអាចបន្ថែមនូវចំណុចផ្សេងទៀត ដែលយល់ ថាចាំបាច់ និងគួរបញ្ចូលក្នុងផែនការអភិវឌ្ឍន៍។ ការសរសេររៀបរាប់ចំណុចបន្ថែមនេះ គឺដូចគ្នានឹងចំណុច នានាខាងលើដោយផ្ដោតលើសក្តានុពល និងបញ្ហាប្រឈមនានា ។

ការសរសេរលើស្ថានភាពសង្គមកិច្ច

ស្ថានភាពសង្គមកិច្ច គឺជាផ្នែកមួយដែលត្រូវធ្វើការសិក្សាលក្ខណៈប្រជាសាស្ត្រ សេវាសាធារណៈផ្នែក សង្គម និងសុវត្ថិភាពរបស់ប្រជាពលរដ្ឋ ដូចជា ស្ថានភាពអប់រំ សុខុមាលភាព យេនឌ័រ ភាពក្រីក្រ អំពើហិង្សា ការ ជួញដូរស្ត្រីនិងកុមារ ការលើកកម្ពស់សិទ្ធិមនុស្ស និងស្ថានភាពសាសនាជាដើម។ ពេលសរសេរអំពីស្ថានភាពសង្គម កិច្ចត្រូវសរសេរតាមបែបវិភាគដោយផ្អែកលើលទ្ធផលនៃការវិភាគសង្គមកិច្ច និងត្រូវផ្ដោតលើចំណុចសំខាន់ៗមួយ ចំនួនដូចខាងក្រោម ៖

- **អប់រំ** ៖ សរសេរពីការសម្រេចបានរបស់វិស័យអប់រំ ដូចជា ការសិក្សារបស់កុមារ ស្តង់ដារអប់រំ (ការចូលរៀនរបស់កុមារនៅថ្នាក់មត្តេយ្យ បឋមសិក្សា អនុវិទ្យាល័យ ការបោះបង់ចោលការសិក្សា ការរៀនត្រួតថ្នាក់ ពិសេសក្មេងស្រី ការងារអក្ខរកម្ម...)។
- **សុខាភិបាល** ៖ សរសេរពីស្ថានភាពសុខភាពរបស់ប្រជាជន ពិសេសស្ត្រីនិងកុមារ កម្រិតនៃការ ទទួលបានសេវាសុខភាព អត្រាមរណភាពមាតានិងទារក គ្រោះថ្នាក់កើតពីជំងឺផ្សេងៗ និងបញ្ហា ដែលពាក់ព័ន្ធនឹងសុខភាពមាតានិងកុមារ ទឹកស្អាត អនាម័យ បញ្ហាយុវ័យ សុខភាពបន្តពូជ ។ល។

- **យេនឌ័រ ៖** គួរសរសេរពីការទទួលយកសេវា ការចូលរួមចំណែករបស់ស្ត្រីក្នុងការសម្រេចចិត្តនានា និងសកម្មភាពសង្គម និងការលំបាកដែលស្ត្រីកំពុងជួបប្រទះ (បុរសពុំបានជួប) ឬកត្តាទាំងឡាយ ក្នុងសង្គម ដែលនាំឱ្យស្ត្រីជួបការលំបាកញឹកញាប់ជាងបុរស។
- **ភាពក្រីក្រ ៖** សរសេរពីកម្រិតក្រីក្ររបស់ប្រជាជនដោយបង្ហាញពីមូលហេតុចម្បងៗដែលនាំឱ្យមាន គ្រួសារមួយចំនួនធ្លាក់ខ្លួនក្រ មូលហេតុដែលគ្រួសារក្រីក្រមិនអាចកែលម្អជីវភាពរបស់ពួកគេបាន និងមូលហេតុដែលនាំឱ្យគ្រួសារក្រីក្របានកែលម្អជីវភាពខ្លួន។
- **សាសនា ៖** រៀបរាប់ពីប្រភេទសាសនា និងចំនួនភាគរយប្រជាពលរដ្ឋ ដែលកាន់សាសនានីមួយៗ។
- **អន្តរប្រវេសន៍ និងការផ្លាស់លំនៅ ៖** ត្រូវសរសេររៀបរាប់ពីស្ថានភាពនៃការផ្លាស់លំនៅរបស់ប្រជា ពលរដ្ឋពីតំបន់ផ្សេងៗចូលមកមូលដ្ឋានខ្លួនដើម្បីប្រកបមុខរបរនានា ដូចជា ប្រកបមុខរបរជាកម្មករ រត់ម៉ូតូឌុប កម្មកររោងចក្រ និងជនបរទេសដែលចូលមកជាអ្នកទេសចរ ឬមកប្រកបមុខរបរ។ ចំណុច នេះ ត្រូវសរសេររៀបរាប់ពីសក្តានុពល និងបញ្ហាប្រឈមសំខាន់ៗ ដែលពាក់ព័ន្ធនឹងស្ថានភាពទាំង នេះ។

ក្រៅពីស្ថានភាពសំខាន់ៗខាងលើ ក្រុមការងារអាចធ្វើការរៀបរាប់បន្ថែមពីស្ថានភាពផ្សេងទៀតដែលពាក់ ព័ន្ធនឹងស្ថានភាពសង្គមកិច្ច តាមស្ថានភាពជាក់ស្តែងរបស់មូលដ្ឋាន ដូចជាការលើកកម្ពស់សិទ្ធិកុមារ និង ប្រជាពលរដ្ឋទូទៅ ការទប់ស្កាត់សកម្មភាពជួញដូរស្ត្រីនិងកុមារ ការទប់ស្កាត់អំពើហិង្សាក្នុងគ្រួសារ និង ការជួយជនចាស់ជរាគ្មានទីពឹង និងវត្តជន កុមារកំព្រាជនអនាថា។ល។

ការសរសេរពីស្ថានភាពធនធានធម្មជាតិ បរិស្ថាន និងការបន្តនិងការប្រែប្រួលអាកាសធាតុ

ផ្នែកនេះត្រូវសរសេររៀបរាប់ពីអ្វីខ្លះដែលជាភាពខ្លាំង(សក្តានុពល) និងផលប្រយោជន៍ ដែលមានដូចជា ដីធ្លី និងធនធានធម្មជាតិ និងអ្វីខ្លះដែលជាបញ្ហាប្រឈម ឬឧបសគ្គដែលកំពុងគំរាមកំហែងដល់ដីធ្លី ធនធានធម្ម ជាតិ និងបរិស្ថាន។ ទន្ទឹមនេះ ត្រូវសរសេររៀបរាប់ពីគ្រោះថ្នាក់ ការបាត់បង់ខូចខាត ការបំផ្លិចបំផ្លាញ ការប្រែប្រួល និងផលប៉ះពាល់ជាអវិជ្ជមានពីបាតុភូតទាំងឡាយកើតមានឡើង ដែលបង្កដោយមនុស្ស ឬដោយធម្មជាតិ។

ការសរសេរផ្នែកនេះត្រូវផ្អែកលើលទ្ធផលនៃការវិភាគការប្រើប្រាស់ដីធ្លី ការវិភាគធនធានធម្មជាតិ ការវិភាគ បរិស្ថាន និងការវិភាគគ្រោះមហន្តរាយ ដោយផ្ដោតលើ ៖

- **ការប្រើប្រាស់ដីធ្លី ៖** ត្រូវរៀបរាប់ពីបញ្ហាប្រឈមសំខាន់ៗ ដែលពាក់ព័ន្ធនឹងការប្រើប្រាស់ដីលំនៅ ដ្ឋាន ដីធ្វើស្រែ ដីចម្ការ ដីសម្រាប់ការវិនិយោគ ដីសម្បទាន តំបន់អភិរក្ស។ល។ ចំពោះការប្រើប្រាស់ ដីសម្រាប់លំនៅដ្ឋាន ត្រូវរៀបរាប់ពីសក្តានុពលនិងបញ្ហាប្រឈមដែលពាក់ព័ន្ធនឹងការកំណត់ប្រភេទ លំនៅដ្ឋាន ការផ្លាស់ប្តូរទីតាំង ការរៀបចំនិងគ្រប់គ្រងសំណង់អនាធិបតេយ្យ និងការរៀបចំប្លង់ លំនៅដ្ឋានជាដើម។ល។
- **ធនធានធម្មជាតិ ៖** បរិយាយពីធនធានធម្មជាតិសំខាន់ៗ ដែលមាន ដូចជា ដីធ្លី ព្រៃឈើ សត្វព្រៃ ធនធានជលផល បឹង អូរ ស្ទឹង រ៉ែ...។ល។ ដែលប្រជាជនពឹងផ្អែកលើធនធានទាំងនេះ សម្រាប់ ទ្រទ្រង់ជីវភាពរស់នៅរបស់ពួកគាត់។ ដូច្នេះ ត្រូវសរសេរពីកម្រិតនៃការប្រើប្រាស់ធនធានទាំងនេះ និងបញ្ហាប្រឈមចម្បងៗដែលកំពុងជួបប្រទះពាក់ព័ន្ធនឹងការប្រើប្រាស់នេះ។
- **បរិស្ថាន ៖** ត្រូវរៀបរាប់ពីសក្តានុពលពាក់ព័ន្ធនឹងបរិស្ថាន ដូចជាកន្លែងហាត់ប្រាណ និងសួន ឧទ្យាន សាធារណៈ ទីលានចាក់សំរាម និងបញ្ហានានា ដែលគំរាមកំហែងលើបរិស្ថាន ដូចជាការបំពុល បរិយាកាស សំណល់រឹង និងរាវ។ល។

- គ្រោះមហន្តរាយចម្បងៗ ៖ រៀបរាប់ពីស្ថានភាពនៃការបំផ្លិចបំផ្លាញដោយសារខ្យល់ព្យុះ ខ្យល់កន្ត្រាក់ ភ្លើងឆេះផ្ទះ គ្រោះថ្នាក់ដោយសារយុទ្ធភ័ណ្ណមិនទាន់ផ្ទុះ គ្រោះទឹកជំនន់។ល។
- ការប្រែប្រួលអាកាសធាតុ ៖ រៀបរាប់ពីទឹកជំនន់ ភាពរាំងស្ងួត សីតុណ្ហភាពឡើងខ្ពស់ កម្រិតទឹកភ្លៀងមិនទៀងទាត់។

ការសរសេរពីស្ថានភាពរដ្ឋបាល សន្តិសុខសណ្តាប់ធ្នាប់សាធារណៈ

ផ្នែកនេះត្រូវសរសេររៀបរាប់ដោយសង្ខេបពីចំណុចសំខាន់ៗដូចជា អភិបាលកិច្ច ការគ្រប់គ្រងដែនដី ស្ថិតិប្រជាជន កិច្ចការសន្តិសុខ និងសណ្តាប់ធ្នាប់សាធារណៈ ដោយផ្អែកលើលទ្ធផលនៃការវិភាគស្ថានភាពរដ្ឋបាលសន្តិសុខ និងសណ្តាប់ធ្នាប់សាធារណៈ។ ទិន្នន័យនិងព័ត៌មានមួយចំនួនដែលត្រូវរៀបរាប់ក្នុងផ្នែកនេះ មានបង្ហាញក្នុងតារាងផ្ទៃដីភូមិសាស្ត្រមូលដ្ឋាន (ចំនួនភូមិ) និងស្ថិតិប្រជាជន។

- អភិបាលកិច្ច ៖ រៀបរាប់ពីភាពខ្លាំង និងបញ្ហាប្រឈមនានាពាក់ព័ន្ធនឹងអភិបាលកិច្ច។
- គ្រប់គ្រងដែនដី ៖ រៀបរាប់ពីភាពខ្លាំង និងបញ្ហាប្រឈមពាក់ព័ន្ធនឹងការរៀបចំ និងគ្រប់គ្រងដែនដីរដ្ឋបាល ដូចជា ការកំណត់ព្រំប្រទល់ដែនដីភូមិសាស្ត្ររដ្ឋបាល និងតំបន់សំខាន់ៗក្នុងមូលដ្ឋាន ការបង្កើតភូមិថ្មី ការរៀបចំប្លង់គោលជាដើម។
- ការគ្រប់គ្រងស្ថិតិ ៖ រៀបរាប់ពីបញ្ហាសំខាន់ៗពាក់ព័ន្ធនឹងការចុះបញ្ជី និងការងារអត្រានុកូលដ្ឋាន។
- ការងារសន្តិសុខ និងសណ្តាប់ធ្នាប់សាធារណៈ ៖ រៀបរាប់ពីភាពខ្លាំង និងបញ្ហាសំខាន់ៗពាក់ព័ន្ធនឹងការគ្រប់គ្រង ការរក្សាសន្តិសុខនិងសណ្តាប់ធ្នាប់សាធារណៈ នៅតំបន់ទីប្រជុំជនសំខាន់ៗ។

ចំពោះរដ្ឋបាលដែលនៅជាប់ព្រំដែន គួរបញ្ចូលការងារព្រំដែន ដូចជា ភាពងាយស្រួល និងការលំបាកក្នុងការរៀបចំ និងគ្រប់គ្រងច្រកព្រំដែន និងកិច្ចសហការជាមួយប្រទេសជិតខាង។