



២០២៤

ព្រឹត្តិបត្រព័ត៌មានទីផ្សារការងារ ទស្សនវិស័យសេដ្ឋកិច្ចទីផ្សារការងារកម្ពុជា



សេចក្តីផ្តើម

យោងតាមគោលនយោបាយទីផ្សារការងារសកម្ម និងសកម្មភាពអាទិភាពរបស់រាជរដ្ឋាភិបាល ដែលបានកំណត់ក្នុងយុទ្ធសាស្ត្របញ្ជាការណា-ដំណាក់កាលទី១ ត្រង់មុំទី១ “ការអភិវឌ្ឍទីផ្សារការងារ” នៃបញ្ជាការណាទី៣ “ការអភិវឌ្ឍវិស័យឯកជន និងការងារ”, ក្រសួងការងារ និងបណ្តុះបណ្តាលវិជ្ជាជីវៈ បានរៀបចំ “ព្រឹត្តិបត្រព័ត៌មានទីផ្សារការងារ” ដែលជាឯកសារឆ្លុះបញ្ចាំងអំពីចរន្តសកលនិងតំបន់ និងបម្រែបម្រួលនៃរចនាសម្ព័ន្ធសេដ្ឋកិច្ចកម្ពុជា ដែលនឹងជះឥទ្ធិពលដល់តម្រូវការទីផ្សារការងារនិងជំនាញកម្ពុជាក្នុងរយៈពេលខ្លី និងមធ្យម។ ព្រឹត្តិបត្រនេះនឹងផ្តល់ព័ត៌មានសំខាន់ៗបន្ថែមទៀតដល់សិស្ស និស្សិត ដើម្បីស្វែងយល់អំពីពិភពការងារនៅលើសកលលោក អាស៊ាន និងកម្ពុជា និងត្រៀមខ្លួនកាន់តែល្អប្រសើរក្នុងការចាប់យកឱកាសអភិវឌ្ឍជំនាញ និងឱកាសការងារ។ ក្រសួងការងារ និងបណ្តុះបណ្តាលវិជ្ជាជីវៈ នឹងបន្តធ្វើបច្ចុប្បន្នភាពព្រឹត្តិបត្រព័ត៌មានទីផ្សារការងារនេះឱ្យកាន់តែល្អប្រសើរ និងមានភាពគ្រប់ជ្រុងជ្រោយ ទៅជាឯកសារយោងមួយយ៉ាងសំខាន់សម្រាប់យុវជន សិស្ស និស្សិតទាំងអស់, អ្នកផ្តល់ការអប់រំនិងបណ្តុះបណ្តាល, និយោជក, អ្នកគ្រប់គ្រងបុគ្គលិក, អ្នកសិក្សាស្រាវជ្រាវ និងអ្នករៀបចំគោលនយោបាយដើម្បីរៀបចំផែនការសិក្សានិងអាជីព, រៀបចំវគ្គបណ្តុះបណ្តាលឱ្យស្របនឹងតម្រូវការទីផ្សារការងារ, គ្រប់គ្រងបុគ្គលិកឱ្យមានប្រសិទ្ធភាពនិងផលិតភាពខ្ពស់, និងផ្តល់ធាតុចូលដើម្បីរៀបចំគោលនយោបាយទីផ្សារការងារសកម្មសំដៅចូលរួមចំណែកក្នុងការបង្កើត ការរក្សា និងការបង្កើនការងារឱ្យកាន់តែច្រើនទាំងបរិមាណ និងគុណភាព ជូនប្រជាជន។

សេចក្តីសង្ខេប

សេដ្ឋកិច្ចសកលលោក បានបង្ហាញភាពរឹងមាំជាងការរំពឹងទុកនៅក្នុងឆ្នាំ២០២៣ ហើយត្រូវបានព្យាករណ៍ថានឹងបន្តមានកំណើនវិជ្ជមានក្នុងឆ្នាំ២០២៤ ជាពិសេសប្រទេសចិន សហរដ្ឋអាមេរិក និងអឺរ៉ុប ដែលជាទីផ្សារនាំចេញរបស់កម្ពុជា។

ប្រទេសកម្ពុជាត្រូវបានរំពឹងទុកថានឹងបន្តរក្សាបានកំណើនសេដ្ឋកិច្ចខ្ពស់ក្នុងរង្វង់ ៦,៦% ដែលនឹងជួយជំរុញដល់ការបង្កើតការងារបន្ថែមប្រមាណ ២២ម៉ឺននាក់ ឬកើនឡើង ២,៣% នៅក្នុងឆ្នាំ២០២៤។ ទន្ទឹមនឹងនេះ ការងារដែលមានកំណើនខ្ពស់ស្ថិតក្នុងអនុវិស័យ៖ ការស្នាក់នៅនិងភោជនីយដ្ឋាន, សំណង់, ឧស្សាហកម្មផ្សេងៗ, លក់ដុំនិងរាយ, កាត់ដេរ, និងការដឹកជញ្ជូននិងគមនាគមន៍។ ប្រភេទមុខរបរដែលមានតម្រូវការខ្ពស់ រួមមាន៖ សិប្បករ ឬអ្នកជំនាញធ្វើការងារដោយកម្លាំង, អ្នកលក់ឬបម្រើសេវាកម្ម, និងអ្នកបញ្ជាប្រតិបត្តិគ្រឿងចក្រឬឧបករណ៍។ ទន្ទឹមនឹងនេះ អ្នកដែលគ្មានឬមានការអប់រំតិចតួច ឬមិនទាន់បញ្ចប់ថ្នាក់បឋមសិក្សា ត្រូវបានរំពឹងថានឹងប្រឈមការបាត់បង់ការងារ ដែលទាមទារឱ្យមានការបណ្តុះបណ្តាលជំនាញ។ រីឯការងារសម្រាប់អ្នកបញ្ចប់មធ្យមសិក្សាបឋមកម្រិត និងមធ្យមសិក្សាទុតិយកម្រិត ត្រូវបានរំពឹងថានឹងកើនឡើងខ្ពស់ ប៉ុន្តែតម្រូវឱ្យមានការបណ្តុះបណ្តាលបន្ថែមដើម្បីផ្លាស់ប្តូរជំនាញ ឬបង្កើនជំនាញ ឱ្យស្របទៅនឹងវិស័យសេដ្ឋកិច្ចដែលកំពុងមានការរីកចម្រើន។

ដោយឡែក ការងារសម្រាប់អ្នកដែលមានសញ្ញាបត្របច្ចេកទេស និងវិជ្ជាជីវៈ១ ២ និង៣ និងសញ្ញាបត្របច្ចេកទេសជាន់ខ្ពស់ រំពឹងថានឹងមានកំណើនលឿន ខណៈការងារសម្រាប់អ្នកមានសញ្ញាបត្រថ្នាក់ឧត្តមសិក្សា ក៏រំពឹងថានឹងកើនឡើងស្របទៅនឹងការវិវត្តនៃសេដ្ឋកិច្ច។ ទន្ទឹមនឹងនេះ ជំនាញដែលនិយោជកកំពុងមានតម្រូវការខ្ពស់រួមមាន៖ ភាសាអង់គ្លេស, ជំនាញបច្ចេកទេស, ជំនាញអនុវត្តជាក់ស្តែង, ការដោះស្រាយបញ្ហា, ទំនាក់ទំនង, ភាសាចិន, ការសម្របសម្រួល, ការគ្រប់គ្រងពេលវេលា, ការតាមដានត្រួតពិនិត្យប្រតិបត្តិការងារ និងការសម្របសម្រួលជាមួយអតិថិជន។

មាតិកា

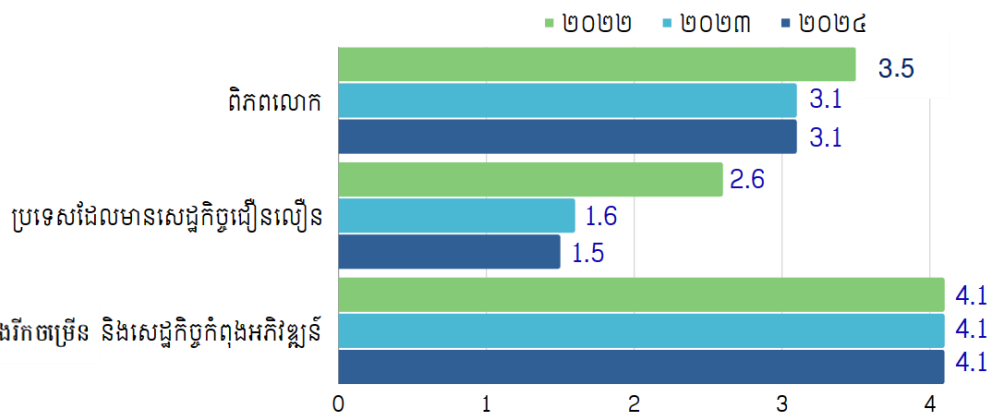
ផ្នែកទី១៖ ស្ថានភាពសេដ្ឋកិច្ចសកល
 ផ្នែកទី២៖ ស្ថានភាពសេដ្ឋកិច្ច និងទីផ្សារការងារកម្ពុជា
 ក. ស្ថានភាពសេដ្ឋកិច្ចកម្ពុជាឆ្នាំ២០២៣
 ខ. ស្ថានភាពតម្រូវការទីផ្សារការងារឆ្នាំ២០២៣
 គ. ការព្យាករណ៍តម្រូវការទីផ្សារការងារ

ផ្នែកទី៣៖ តើអ្នកគួរត្រៀមខ្លួនបែបណា?
 ក. ស្វែងយល់អំពីពិភពការងារនៅសកលលោក
 ខ. ស្វែងយល់អំពីពិភពការងារនៅអាស៊ាន
 គ. ស្វែងយល់អំពីពិភពការងារនៅកម្ពុជា
 ឃ. សេវាការងារសាធារណៈ និងការប្រើក្សាយោបល់
 ង. ការចាប់យកឱកាសបណ្តុះបណ្តាល និងអភិវឌ្ឍន៍ជំនាញ

ផ្នែកទី១៖ ស្ថានភាពសេដ្ឋកិច្ចសកល

សេដ្ឋកិច្ចសកលលោក បានបង្ហាញភាពរឹងមាំជាងការរំពឹងទុកជាមួយនឹងអត្រាកំណើន ៣,១% នៅក្នុងឆ្នាំ២០២៣ ហើយនៅឆ្នាំ២០២៤ ព្យាករថានឹងបន្តមានកំណើន ៣,១% បើទោះបីកំពុងបន្តប្រឈមនឹងបញ្ហាការប្រកួតប្រជែងនៃភូមិសាស្ត្រនយោបាយ សង្គ្រាមពណ៌ជ្វកម្ម ការប្រែប្រួលអាកាសធាតុ សង្គ្រាមរុស្ស៊ីនិងអ៊ុយក្រែន បញ្ហាជម្លោះរវាងអ៊ីស្រាអែលនិងក្រុមហាម៉ាស និងការដំឡើងអត្រាការប្រាក់ជាបន្តបន្ទាប់ ជាដើម (រូបទី១)។ ប្រទេសមានសេដ្ឋកិច្ចជឿនលឿនមានកំណើន ១,៦% នៅឆ្នាំ២០២៣ ទាបជាងឆ្នាំ២០២២ ហើយនៅឆ្នាំ២០២៤ នឹងមានកំណើនទាបជាង ០,១ពិន្ទុភាគរយ។ ប្រទេសដែលមានសេដ្ឋកិច្ចកំពុងរីកចម្រើន និងសេដ្ឋកិច្ចកំពុងអភិវឌ្ឍន៍នឹងបន្តកំណើន ៤,១% នៅឆ្នាំ២០២៤ ដូចគ្នាទៅនឹងកំណើនដែលធ្លាប់មាននៅក្នុងឆ្នាំ២០២៣ និង២០២២។

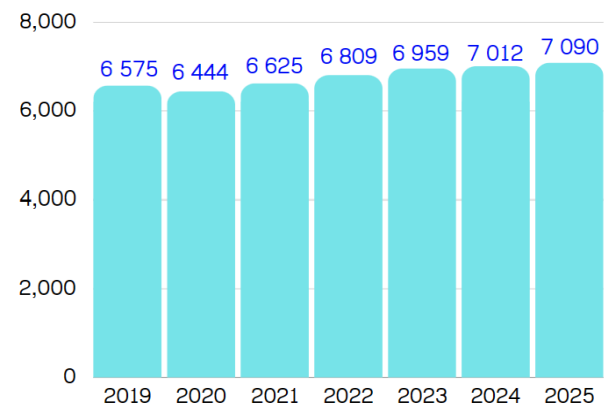
រូបទី១៖ ការព្យាករកំណើនសេដ្ឋកិច្ចសកលឆ្នាំ២០២២, ២០២៣ និង២០២៤ (%)



ប្រភព៖ របាយការណ៍ទស្សនវិស័យសេដ្ឋកិច្ចសកលលោករបស់ IMF (ខែមករា ឆ្នាំ២០២៤)

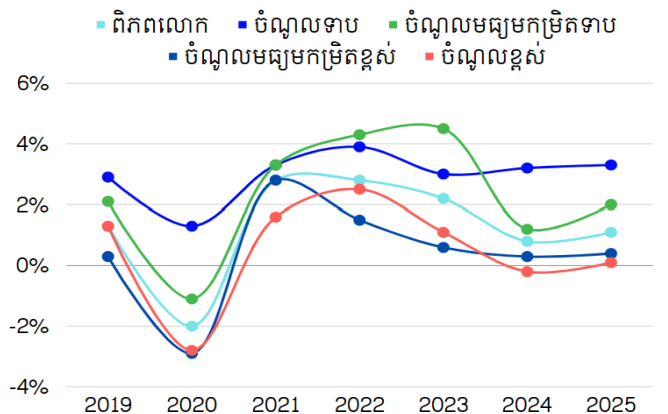
ស្ថានភាពទីផ្សារការងារសកលលោកបន្តរក្សាបានលំនឹង និងស្ថិរភាពជាមួយនឹងកំណើនការងារ ២,២% នៅក្នុងឆ្នាំ២០២៣ ប៉ុន្តែកំណើននេះទាបជាងឆ្នាំ២០២២ ដែលមាន ២,៨% (រូបទី២ និងទី៣)។ សម្រាប់ឆ្នាំ២០២៤ សកលលោកនឹងបង្កើតការងារបន្ថែមចំនួន ៥២,៨ លាននាក់ ឬកើនឡើងប្រមាណ ០,៨%។ ប៉ុន្តែបើពិនិត្យតាមកម្រិតចំណូល ក្រុមប្រទេសដែលមានចំណូលខ្ពស់នឹងមានការធ្លាក់ចុះនៃអត្រាកំណើនការងារ -០,២% និងក្រុមប្រទេសដែលមានចំណូលមធ្យមកម្រិតខ្ពស់នឹងមានកំណើនការងារ ០,៣% នៅក្នុងឆ្នាំ២០២៤។ ក្រុមប្រទេសដែលមានចំណូលមធ្យមកម្រិតទាប ដូចប្រទេសកម្ពុជានឹងមានកំណើនការងារ ១,២% នៅក្នុងឆ្នាំ២០២៤ (រូបទី៣)។

រូបទី២៖ ចំនួនអ្នកមានការងារលើសកលលោក ចាប់ពីឆ្នាំ ២០១៩ ដល់ឆ្នាំ២០២៥ (គិតជា លាននាក់)



ប្រភព៖ ទិន្នន័យ ILOSTAT របស់អង្គការអន្តរជាតិខាងការងារ, ខែមករា ឆ្នាំ២០២៤

រូបទី៣៖ អត្រាកំណើនចំនួនអ្នកមានការងារ តាមក្រុមចំណូលរបស់ប្រទេស ចាប់ពីឆ្នាំ២០១៩ ដល់ឆ្នាំ២០២៥

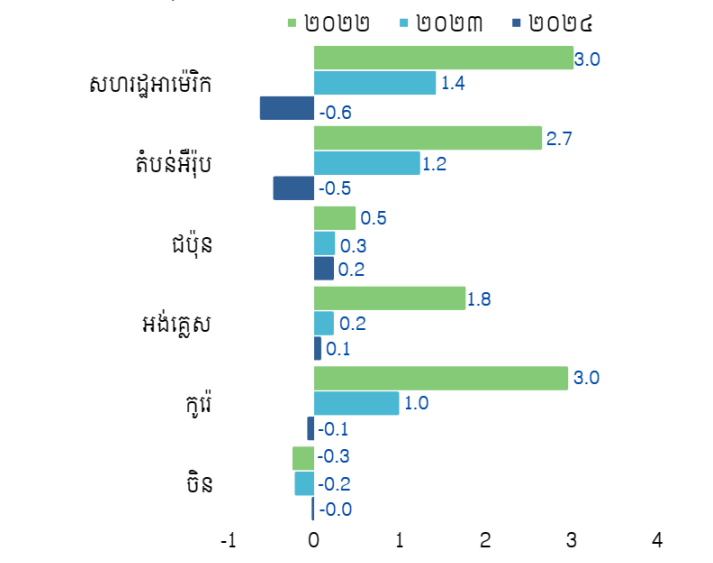
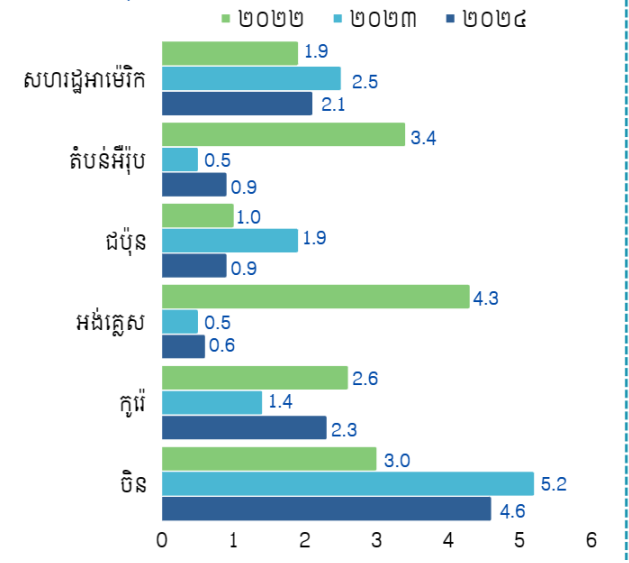


ប្រភព៖ ទិន្នន័យ ILOSTAT របស់អង្គការអន្តរជាតិខាងការងារ, ខែមករា ឆ្នាំ២០២៤

នៅឆ្នាំ២០២៤ ប្រទេសជាគោលដៅនៃការនាំចេញកម្ពុជានឹងបន្តរក្សាបានកំណើនសេដ្ឋកិច្ច ជាមួយអត្រាព្យាករណ៍ដែលល្អប្រសើរ ជាងការព្យាករណ៍ពីខែតុលា ឆ្នាំ២០២៣កន្លងមក ដោយសារការរំពឹងទុកនៃការកើនឡើង និងភាពរឹងមាំនៃកំណើនរបស់ សហរដ្ឋអាមេរិក និងប្រទេសចិន(រូបទី៤)។ ស្ថានភាពការងារមានការប្រែប្រួលទៅតាមប្រទេសគោលដៅ (រូបទី៥ និងរូបទី៦)។ សហរដ្ឋអាមេរិក និងតំបន់អឺរ៉ុបមានកំណើនការងារវិជ្ជមាននៅក្នុងឆ្នាំ២០២៣ ប៉ុន្តែនៅឆ្នាំ២០២៤នឹងមានអត្រាកំណើន អវិជ្ជមាន -០,៦% និង -០,៥% រៀងគ្នា។ ប្រទេសជប៉ុនរក្សាបានកំណើនការងារ ០,៣% នៅឆ្នាំ២០២៣ ហើយនឹងបន្តរក្សា កំណើនប្រមាណ ០,២% នៅឆ្នាំ២០២៤។ ប្រទេសអង់គ្លេសមានកំណើនការងារ ០,២% នៅឆ្នាំ២០២៣ ហើយនឹងរក្សាកំណើន ០,១% នៅឆ្នាំ២០២៤ ខណៈប្រទេសកូរ៉េមានកំណើន ១% នៅឆ្នាំ២០២៣ ហើយ នឹងថយចុះប្រមាណ -០,១% នៅឆ្នាំ ២០២៤។

រូបទី៤៖ ការព្យាករណ៍កំណើនសេដ្ឋកិច្ចសកលលោក និងប្រទេសជា ដៃគូពាណិជ្ជកម្មកម្ពុជា, ឆ្នាំ២០២២ ២០២៣ និង ២០២៤ (%)

រូបទី៥៖ ការព្យាករណ៍កំណើនការងារសកលលោក និងប្រទេសជា ដៃគូពាណិជ្ជកម្មកម្ពុជា, ឆ្នាំ២០២២ ២០២៣ និង ២០២៤ (%)



ប្រភព៖ របាយការណ៍ទស្សនវិស័យសេដ្ឋកិច្ចសកលលោករបស់ IMF (ខែមករា ឆ្នាំ២០២៤)

ប្រភព៖ ទិន្នន័យ ILOSTAT របស់អង្គការអន្តរជាតិខាងការងារ, ខែមករា ឆ្នាំ២០២៤

បើទោះបីជាមានកំណើនការងារ ស្ថានភាពអ្នកគ្មានការងារនៅលើសកលលោកនៅឆ្នាំ២០២៤មានការកើន ០,១ពិន្ទុភាគរយ ធៀបនឹងឆ្នាំ២០២៣។ អត្រាអ្នកគ្មានការងារធ្វើកើនឡើងនៅក្នុងចំណោមប្រទេសមានចំណូលខ្ពស់ប្រមាណជា ០,២ពិន្ទុភាគរយ ជាពិសេសនៅក្នុងចំណោមប្រទេសដែលជាទីផ្សារនាំចេញផលិតផលរបស់កម្ពុជា ដូចបានបង្ហាញនៅក្នុងរូបទី៦ ខាងក្រោម។

រូបទី៦៖ អត្រាអ្នកគ្មានការងារសកល តាមកម្រិតនៃចំណូល និងតាមប្រទេសគោលដៅ, ឆ្នាំ២០២២, ២០២៣, ២០២៤ (%)

| កម្រិតនៃចំណូល | 2022 | 2023 | 2024 | ប្រទេស | 2022 | 2023 | 2024 |
|-------------------------------------|------|------|------|---------------|------|------|------|
| ពិភពលោក | 5.3 | 5.1 | 5.2 | សហរដ្ឋអាមេរិក | 3.7 | 3.6 | 3.9 |
| ក្រុមប្រទេសមានចំណូលខ្ពស់ | 4.5 | 4.5 | 4.7 | តំបន់អឺរ៉ុប | 6.1 | 5.9 | 6.0 |
| ក្រុមប្រទេសមានចំណូលទាប | 5.6 | 5.7 | 5.7 | អង់គ្លេស | 3.7 | 4.4 | 4.9 |
| ក្រុមប្រទេសមានចំណូលមធ្យមកម្រិតទាប | 5.1 | 5.0 | 4.9 | ជប៉ុន | 2.6 | 2.6 | 2.8 |
| ក្រុមប្រទេសមានចំណូលមធ្យមកម្រិតខ្ពស់ | 5.7 | 5.5 | 5.5 | កូរ៉េ | 2.9 | 2.7 | 2.8 |

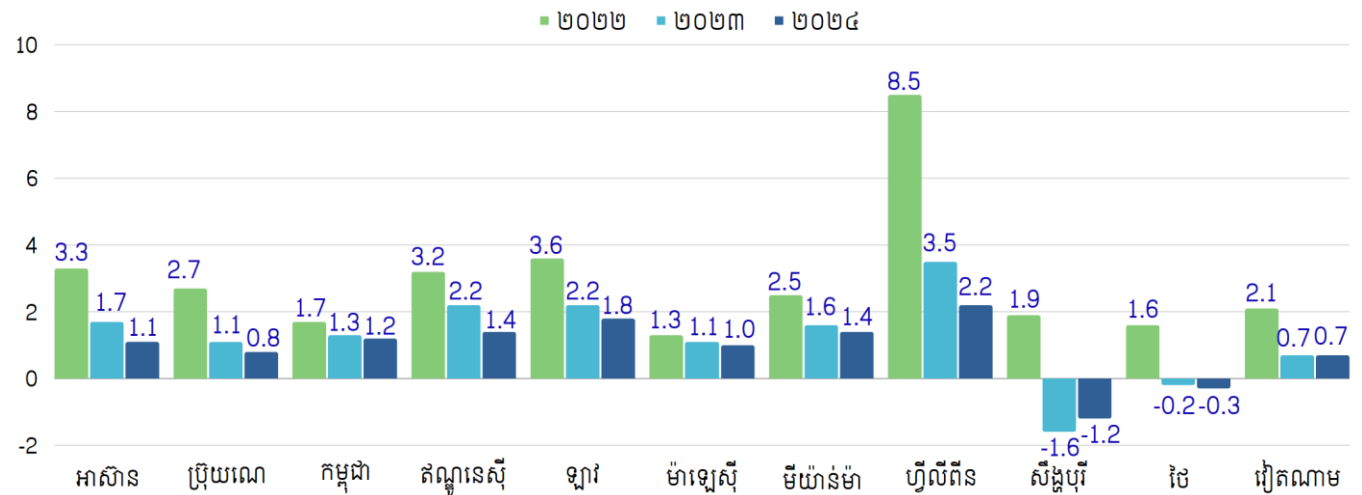
ប្រភព៖ ទិន្នន័យ ILOSTAT របស់អង្គការអន្តរជាតិខាងការងារ, ខែមករា ឆ្នាំ២០២៤

ប្រទេសចិនដែលជាក្បាលម៉ាស៊ីននៃកំណើនសេដ្ឋកិច្ចសកលនឹងកើនឡើង ៤,៦% ក្នុងឆ្នាំ២០២៤ ដែលទាបជាងឆ្នាំ២០២៣ (៥,២%)។ ការធ្លាក់ចុះនៃការព្យាករណ៍កំណើននេះ គឺបណ្តាលមកពីការកើនឡើងនៃហានិភ័យនៅក្នុងវិស័យអចលនទ្រព្យ និងបញ្ហា

ទំនុកចិត្តនៅលើទីផ្សារដែលបន្តមានការយឺតយ៉ាវក្នុងការវិលត្រឡប់មករកភាពប្រក្រតីឡើងវិញ។ ចំនួនការងារនៅប្រទេសចិន និងនៅបន្តនិទ្ទាការធ្លាក់ចុះ សម្រាប់ឆ្នាំ២០២៤។

សម្រាប់តំបន់អាស៊ីអាគ្នេយ៍ជារួមមានកំណើនសេដ្ឋកិច្ចខ្ពស់ និងមានស្ថិរភាព ដោយបន្តរក្សាបាននូវអត្រាកំណើនក្នុងរង្វង់ ៤,២% ក្នុងឆ្នាំ២០២៣ និងប្រមាណជា ៤,៦% នៅឆ្នាំ២០២៤។ ប៉ុន្តែអត្រាកំណើននេះថយចុះ ធៀបនឹងឆ្នាំ២០២២ ប្រមាណ ៥,៧% ដែលបណ្តាលមកពីការថយចុះនៃកំណើនសេដ្ឋកិច្ចសកលលោក ជាពិសេសក្នុងចំណោមប្រទេសដែលមានសេដ្ឋកិច្ចរីកចម្រើនដែលជាដៃគូពាណិជ្ជកម្មសំខាន់ៗ និងការកើនឡើងយឺតនៃផលិតភាពនៅតាមបណ្តាប្រទេសជាសមាជិកមួយចំនួន។

រូបទី៧៖ ការព្យាករណ៍កំណើនអ្នកមានការងារនៅក្នុងតំបន់អាស៊ាន សម្រាប់ឆ្នាំ២០២២ ២០២៣ និង ២០២៤ (%)

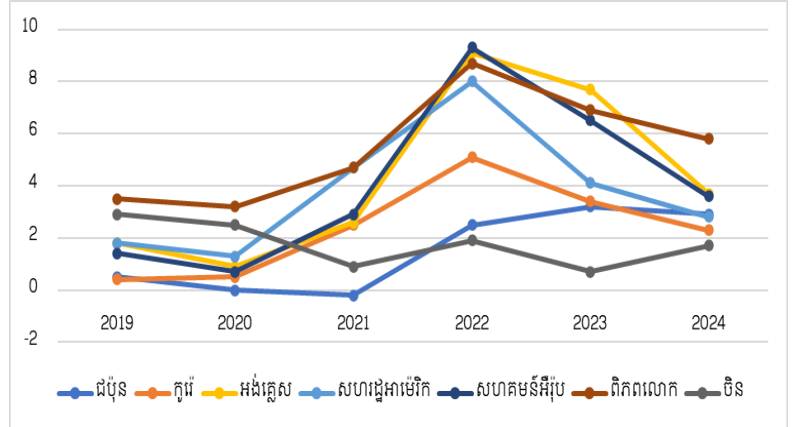


ប្រភព៖ ទិន្នន័យ ILOSTAT របស់អង្គការអន្តរជាតិខាងការងារ, ខែមករា ឆ្នាំ២០២៤

ចំនួនអ្នកមានការងារបានបន្តអត្រាកំណើនវិជ្ជមានក្នុងរង្វង់ ១,៧% នៅក្នុងឆ្នាំ២០២៣ និងប្រមាណ ១,១% នៅឆ្នាំ២០២៤។ ក្នុងចំណោមប្រទេសជាសមាជិកអាស៊ានទាំង១០ លើកលែងតែប្រទេសសិង្ហបុរី និងប្រទេសថៃ ត្រូវបានវាយតម្លៃថាមានកំណើនការងារអវិជ្ជមានប្រមាណ -១,២% និង -០,៣% រៀងគ្នា ដែលបង្កឡើងដោយបាតុភូតប្រជាសាស្ត្រ ដែលមានប្រភពមកពីការធ្លាក់ចុះនៃចំនួនអ្នកដែលស្ថិតនៅក្នុងវ័យធ្វើការ និងការកើនឡើងនៃប្រជាជនវ័យចំណាស់។ ការណ៍នេះនឹងបន្តជំរុញឱ្យមានកំណើននៃចលនាទេសន្តរប្រវេសន៍ការងារនៅក្នុងតំបន់ (រូបទី ៧ខាងលើ)។

ទន្ទឹមនេះ (រូបទី៨) អត្រាអតិផរណាសកលលោក បានថយចុះនៅឆ្នាំ២០២៣ ហើយត្រូវបានព្យាករណ៍ថាបន្តថយចុះ នៅក្នុងឆ្នាំ២០២៤ ដែលជានិទ្ទាការនៃការថយចុះនៅគ្រប់ប្រទេសគោលដៅនាំចេញរបស់កម្ពុជា។ ចំណែកនៅប្រទេសចិន ដែលជាប្រភពនៃការនាំចេញវត្ថុធាតុដើម អត្រាអតិផរណានឹងមានការកើនឡើងបន្តិចនៅក្នុងឆ្នាំ២០២៤។

រូបទី៨៖ អត្រាអតិផរណាសកលលោក និងប្រទេសជាដៃគូពាណិជ្ជកម្មកម្ពុជា ចាប់ពីឆ្នាំ២០១៩-២០២៤



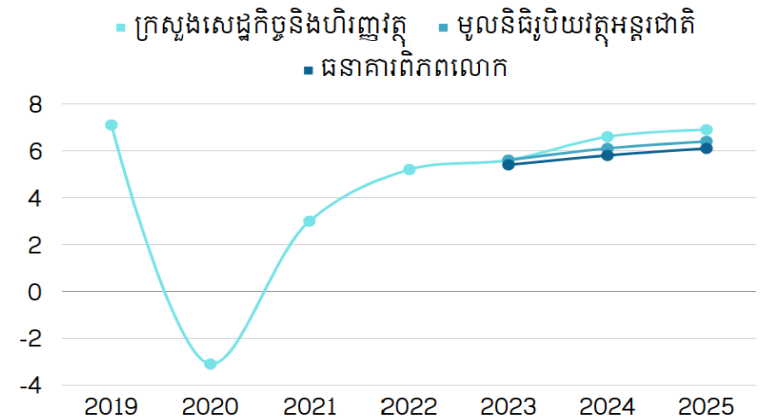
ប្រភព៖ របាយការណ៍ទស្សនវិស័យសេដ្ឋកិច្ចសកលលោករបស់ IMF (ខែមករា ឆ្នាំ២០២៤)

ផ្នែកទី២៖ ស្ថានភាពសេដ្ឋកិច្ច និងទីផ្សារការងារកម្ពុជា

ក. ស្ថានភាពសេដ្ឋកិច្ចកម្ពុជាឆ្នាំ២០២៣

តាមការប៉ាន់ស្មានរបស់ក្រសួងសេដ្ឋកិច្ចនិងហិរញ្ញវត្ថុ ឆ្នាំ២០២៣ សេដ្ឋកិច្ចកម្ពុជាមានកំណើនប្រមាណ ៥,៦% ដែលការប៉ាន់ស្មាននេះដូចគ្នាទៅនឹងមូលនិធិ រូបិយវត្ថុអន្តរជាតិ និងខ្ពស់ជាងការប៉ាន់ស្មានរបស់ ធនាគារពិភពលោកចំនួន ០,២ ពិន្ទុភាគរយ។ ដោយឡែក នៅឆ្នាំ២០២៤ សេដ្ឋកិច្ចកម្ពុជាត្រូវបាន ព្យាករថានឹងសម្រេចបានកំណើនខ្ពស់ប្រមាណ ៦,៦% បើទោះបីជាសកលលោកបន្តប្រឈមនឹង ភាពមិនប្រាកដប្រជាដែលបង្កឡើងដោយ ភាពតាន តឹងនៃការប្រកួតប្រជែងកូមិសាស្ត្រនយោបាយ, សង្គ្រាម ពាណិជ្ជកម្ម, ការប្រែប្រួលអាកាសធាតុ, សង្គ្រាមរវាងរុស្ស៊ីនិងអ៊ុយក្រែន, ជម្លោះរវាងអ៊ីស្រាអែលនិងក្រុមហាម៉ាស និងការ ថមថយនៃកំណើនសេដ្ឋកិច្ចសកលលោកក្នុងរយៈពេល ៣ឆ្នាំជាប់គ្នា។ ប្រសិនបើពិនិត្យទៅកំណើនតាមវិស័យ (រូបទី១០ និងរូបទី១១)៖

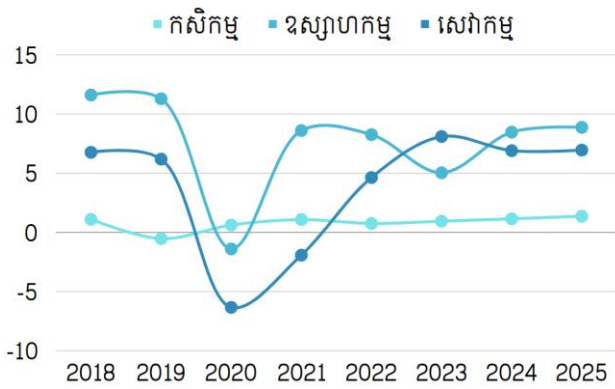
រូបទី៩៖ ការព្យាករកំណើនសេដ្ឋកិច្ចកម្ពុជា (%), ពីឆ្នាំ២០១៩-២០២៥



ប្រភព៖ ក្រសួងសេដ្ឋកិច្ច និងហិរញ្ញវត្ថុ ឆ្នាំ២០២៣

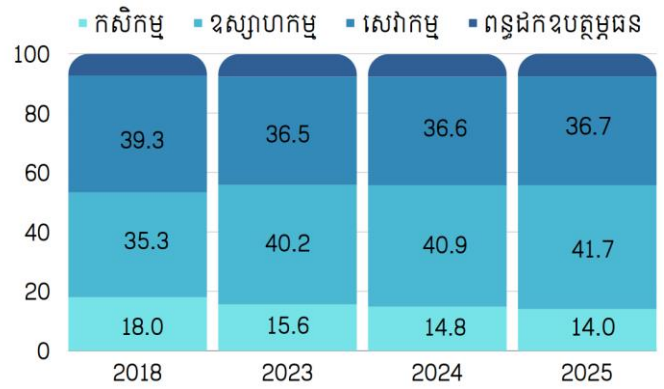
- > **វិស័យកសិកម្ម** បានដើរតួនាទីយ៉ាងសំខាន់ក្នុងការរក្សាលំនឹងសេដ្ឋកិច្ចនៅពេលមានវិបត្តិកន្លងមក ហើយបន្តមាន កំណើន ០,៩% នៅក្នុងឆ្នាំ២០២៣ និង ១,១% នៅក្នុងឆ្នាំ២០២៤។ កំណើននេះត្រូវបានជំរុញបន្ថែមដោយកិច្ច ព្រមព្រៀងពាណិជ្ជកម្មសេរី, និងការបង្កើនការវិនិយោគរបស់រាជរដ្ឋាភិបាល។ ដោយឡែក ការចូលរួមចំណែករបស់ វិស័យកសិកម្ម នៅក្នុងផលិតផលក្នុងស្រុកសរុប (ផ.ស.ស.) បានថមថយជាបន្តបន្ទាប់ ប្រមាណពី ១៨,០% នៅឆ្នាំ ២០១៨ ដល់ ១៥,៦% នៅក្នុងឆ្នាំ២០២៣។
- > **វិស័យឧស្សាហកម្ម** បន្ទាប់ពីទទួលរងផលប៉ះពាល់ក្នុងអំឡុងពេលនៃវិបត្តិនៃការរីករាលដាលនៃជំងឺកូវីដ-១៩ បាន ងើបឡើងវិញយ៉ាងឆាប់រហ័ស ដោយសម្រេចបានកំណើន ៥,០% នៅក្នុងឆ្នាំ២០២៣។ វិស័យនេះនឹងបន្តនិរន្តរភាព កើនឡើងក្នុងប្រមាណ ៨,៥% នៅក្នុងឆ្នាំ២០២៤ ដោយសារការរំពឹងទុកថានឹងមានកំណើននៃតម្រូវការខាងក្រៅ សម្រាប់អនុវិស័យកាត់ដេរ និងការរំពឹងទុកនៃកំណើនល្អប្រសើរសម្រាប់អនុវិស័យកម្មនិរន្តរភាពផ្សេងទៀត ដែលត្រូវ បានជំរុញដោយកំណើនតម្រូវការក្នុងស្រុក និងកំណើននៃការនាំចេញ តាមរយៈកិច្ចព្រមព្រៀងពាណិជ្ជកម្មសេរី។ ទន្ទឹមនឹងនេះ ការចូលរួមចំណែករបស់វិស័យឧស្សាហកម្មក្នុង ផ.ស.ស. បានកើនឡើងជាបន្តបន្ទាប់ពី ៣៥,៣% នៅ ឆ្នាំ២០១៨ ដល់ ៤០,២% នៅក្នុងឆ្នាំ២០២៣។
- > **វិស័យសេវាកម្ម** នឹងបន្តកើន ៦,៩% ក្នុងឆ្នាំ២០២៤ ប៉ុន្តែស្ថិតនៅក្នុងអត្រាកំណើនទាបជាងឆ្នាំ២០២៣ ដែលសម្រេច បានកំណើន ៨,១%។ ការកើនឡើងនេះ ដោយសារការបន្តងើបឡើងវិញនូវសកម្មភាពសេដ្ឋកិច្ចក្នុងស្រុក ជាពិសេស អនុវិស័យស្នាក់នៅនិងភោជនីយដ្ឋាន, អនុវិស័យលក់ដុំ-វាយ, និងអនុវិស័យដឹកជញ្ជូន និងគមនាគមន៍ ខណៈពេល ដែលអនុវិស័យអចលនទ្រព្យត្រូវបានរំពឹងថាងើបឡើងវិញក្នុងកំណើនយឺត។ ការងើបឡើងវិញនៃវិស័យសេវាកម្មបាន ដើរតួនាទីយ៉ាងសំខាន់ក្នុងការស្តារកំណើនសេដ្ឋកិច្ចកម្ពុជាឱ្យវិលត្រឡប់មកកំណើនមុនពេលមានវិបត្តិ។ ជាមួយ ការចូល រួមរបស់វិស័យនេះក្នុង ផ.ស.ស. បានថយចុះពី ៣៩,៣% នៅក្នុងឆ្នាំ២០១៨ មកនៅត្រឹម ៣៦,៥% នៅក្នុងឆ្នាំ២០២៣ បន្ទាប់ពីវិស័យនេះបានទទួលរងផលប៉ះពាល់យ៉ាងធ្ងន់ធ្ងរពីវិបត្តិនៃការរីករាលដាលនៃជំងឺកូវីដ-១៩។

រូបទី១០៖ កំណើនសេដ្ឋកិច្ចតាមវិស័យ (%) ពីឆ្នាំ២០១៨-២០២៥



ប្រភព៖ ក្រសួងសេដ្ឋកិច្ច និងហិរញ្ញវត្ថុ, ឆ្នាំ២០២៣

រូបទី១១៖ បរិមាណភាគនៃផលិតផលក្នុងស្រុកសរុប បែងចែកតាមវិស័យ (គិតជា %) ចាប់ពីឆ្នាំ ២០១៨-២០២៥

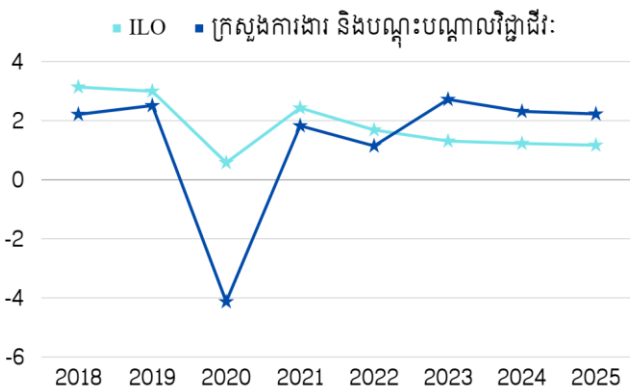


ប្រភព៖ ក្រសួងសេដ្ឋកិច្ច និងហិរញ្ញវត្ថុ, ឆ្នាំ២០២៣

ខ. ស្ថានភាពការងារទីផ្សារការងារកម្ពុជាឆ្នាំ២០២៣

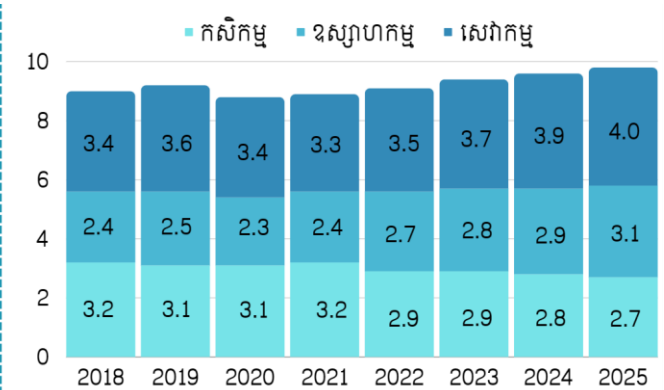
ចំនួនអ្នកមានការងារនៅកម្ពុជា (អាយុពី១៥ ទៅ ៦៤ឆ្នាំ) កើនឡើងពី ៩,១លាននាក់នៅក្នុងឆ្នាំ២០២២ ទៅប្រមាណ ៩,៣លាននាក់ នៅក្នុងឆ្នាំ២០២៣ ឬកើនឡើង ២,៧% ដែលស្មើនឹងចំនួនការងារបន្ថែមប្រមាណ ២៥ម៉ឺននាក់ (រូបទី១២ និងទី១៣)។ នៅក្នុងឆ្នាំ២០២៣ ចំនួនអ្នកមានការងារក្នុងវិស័យកសិកម្មថយចុះប្រមាណ -២,៣% ខណៈវិស័យឧស្សាហកម្ម និងសេវាកម្មបានបន្តរក្សាកំណើនការងារវិជ្ជមានក្នុងរង្វង់ ៣,២% និង ៦,៦% រៀងគ្នា (រូបទី១៣)។

រូបទី១២៖ អត្រាកំណើនចំនួនអ្នកមានការងារអាយុចាប់ពី ១៥ ទៅ ៦៤ឆ្នាំ (%) ពីឆ្នាំ២០១៨ ដល់ ២០២៥



ប្រភព៖ ការព្យាករណ៍របស់ក្រសួងការងារ និងបណ្តុះបណ្តាលវិជ្ជាជីវៈ ឆ្នាំ២០២៤

រូបទី១៣៖ ចំនួនអ្នកមានការងារអាយុចាប់ពី ១៥ ទៅ ៦៤ ឆ្នាំ (លាន នាក់) បែងចែកតាមវិស័យ ពីឆ្នាំ២០១៨ ដល់ ២០២៥



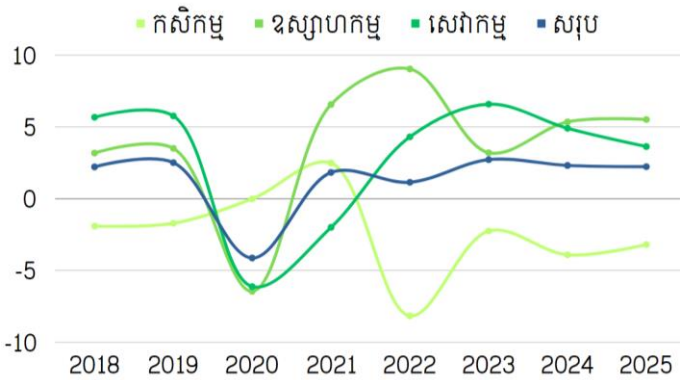
ប្រភព៖ ការព្យាករណ៍របស់ក្រសួងការងារ និងបណ្តុះបណ្តាលវិជ្ជាជីវៈ ឆ្នាំ២០២៤

កំណើនសេដ្ឋកិច្ចនាពេលកន្លងមកមិនត្រឹមតែធ្វើឱ្យមានការប្រែប្រួលចរនាសម្ព័ន្ធសេដ្ឋកិច្ចប៉ុណ្ណោះទេ ហើយថែមទាំងបានជះឥទ្ធិពលទៅលើចរនាសម្ព័ន្ធទីផ្សារការងារ (រូបទី១៤ និង ទី១៥) ជាក់ស្តែងយើងសង្កេតឃើញថា៖

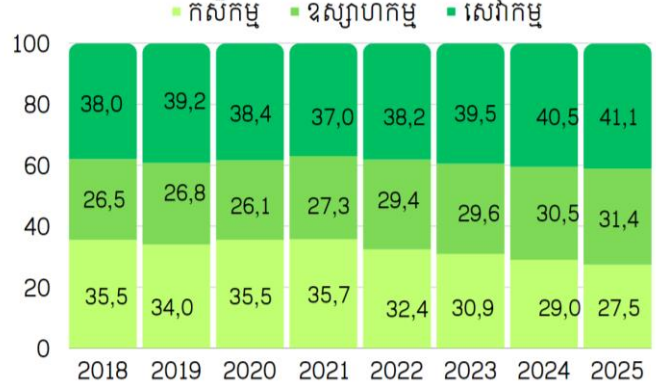
- **វិស័យកសិកម្ម៖** ចំនួនអ្នកមានការងារបានធ្លាក់ចុះពី ៣,២លាននាក់ នៅឆ្នាំ២០១៨ មកត្រឹម ២,៩លាននាក់ នៅឆ្នាំ២០២៣។ និន្នាការនេះបានឆ្លុះឱ្យឃើញពីជម្រើសមុខរបរនិងការងារកាន់តែប្រសើរសម្រាប់ប្រជាពលរដ្ឋ ដោយប្តូរការងារវិស័យកសិកម្មដែលមានចំណូលទាប (ផលិតភាពទាប) ទៅចាប់យកឱកាសការងារថ្មីដែលមានចំណូលប្រសើរជាងមុន នៅក្នុងវិស័យឧស្សាហកម្ម និងសេវាកម្ម (ផលិតភាពខ្ពស់)។
- **វិស័យឧស្សាហកម្ម៖** វិស័យនេះបានបង្កើតការងារបន្ថែមជូនប្រជាពលរដ្ឋប្រមាណ ៣២៨ពាន់នាក់ ដោយធ្វើឱ្យចំនួនអ្នកមានការងារបានកើនឡើងពី ២,៤លាននាក់ ទៅ២,៨លាននាក់ នៅចន្លោះឆ្នាំ២០១៨-២០២៣។

➢ **វិស័យសេវាកម្ម៖** វិបត្តិនៃការរីករាលដាលនៃជំងឺកូវីដ-១៩ បានធ្វើឱ្យចំនួនការងារនៅក្នុងវិស័យនេះ បានថយចុះចំនួន ២ឆ្នាំជាប់គ្នា នៅក្នុងឆ្នាំ២០២០ និងឆ្នាំ២០២១។ ប៉ុន្តែវិស័យនេះបានចាប់ផ្តើមងើបឡើងវិញ បន្ទាប់ពីកម្ពុជាបានបើក ប្រទេសឡើងវិញជាមួយអត្រាចាក់វ៉ាក់សាំងខ្ពស់ ដែលធ្វើឱ្យចំនួនការងារនៅក្នុងវិស័យនេះកើនប្រមាណ ៤,៣% នៅ ក្នុងឆ្នាំ២០២២ និង ៦,៦% នៅក្នុងឆ្នាំ២០២៣។ ជារួម ចន្លោះឆ្នាំ២០១៨-២០២៣ វិស័យនេះបានបង្កើតការងារ បន្ថែមប្រមាណ ២៧៨ពាន់នាក់ ដោយធ្វើឱ្យចំនួនអ្នកមានការងារកើនឡើងពី ៣,៤លាននាក់ ទៅ៣,៧លាននាក់។

រូបទី១៤៖ អត្រាកំណើនចំនួនអ្នកមានការងារអាយុចាប់ពី ១៥ ទៅ ៦៤ឆ្នាំ បែងចែកតាមវិស័យ (%) ពីឆ្នាំ២០១៨ ដល់២០២៥



រូបទី១៥៖ ចំនួនអ្នកមានការងារអាយុចាប់ពី ១៥ ទៅ ៦៤ ឆ្នាំ (% នៃចំនួនការងារសរុប) បែងចែកតាមវិស័យ, ពីឆ្នាំ២០១៨ ដល់២០២៥

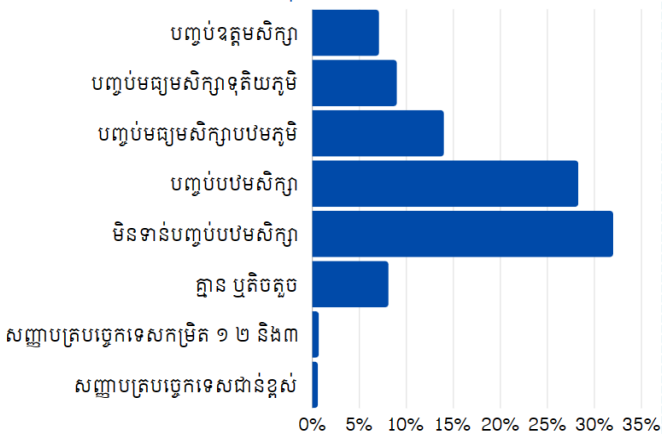


ប្រភព៖ ការព្យាកររបស់ក្រសួងការងារ និងបណ្តុះបណ្តាលវិជ្ជាជីវៈ ឆ្នាំ២០២៤

ប្រភព៖ ការព្យាកររបស់ក្រសួងការងារ និងបណ្តុះបណ្តាលវិជ្ជាជីវៈ ឆ្នាំ២០២៤

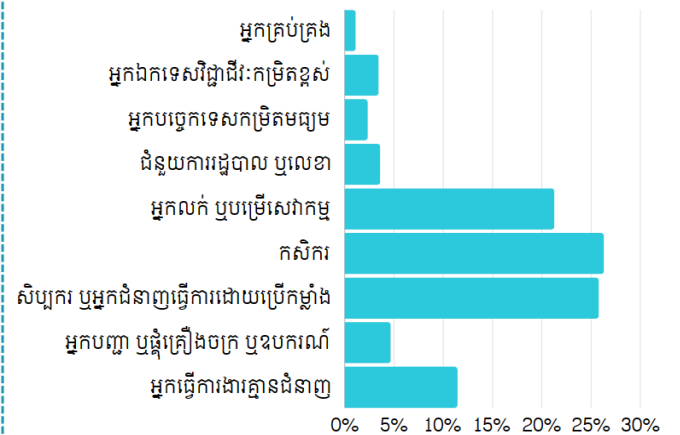
នៅឆ្នាំ២០២៣ ប្រជាជនភាគច្រើនប្រកបមុខរបរ និងការងារជាកសិករ ស្មើប្រមាណ ២៦,៣% នៃចំនួនការងារសរុប ហើយ មួយភាគធំទៀតប្រកបមុខរបរនិងការងារជាសិប្បករឬអ្នកជំនាញធ្វើការដោយប្រើកម្លាំង ២៥,៨% និង ២១,៣% ប្រកបមុខ របរនិងការងារជាអ្នកលក់ឬបម្រើសេវាកម្ម។ បើពិនិត្យលើកម្រិតអប់រំរបស់អ្នកមានការងារវិញ អ្នករៀនមិនចប់ថ្នាក់បឋមសិក្សា មាន ៣២% និងអ្នករៀនចប់ថ្នាក់បឋមសិក្សាមាន ២៨,៣% (រូបទី១៦)។ ដោយឡែកក្នុងរយៈពេលមួយទសវត្សរ៍ចុង ក្រោយនេះ យើងឃើញថាអ្នកធ្វើការមានកម្រិតអប់រំចាប់ពីមធ្យមសិក្សាបឋមភូមិឡើងមានការកើនឡើងជាបន្តបន្ទាប់ ហើយ បន្តកើនឡើងដល់ ៣១,៥% នៅក្នុងឆ្នាំ២០២៣ (រូបទី១៦)។

រូបទី១៦៖ បរិមាណភាគអ្នកមានការងារធ្វើបែងចែកតាម កម្រិតនៃការអប់រំ នៅក្នុងឆ្នាំ២០២៣



ប្រភព៖ ការព្យាកររបស់ក្រសួងការងារ និងបណ្តុះបណ្តាលវិជ្ជាជីវៈ ឆ្នាំ២០២៤

រូបទី១៧៖ បរិមាណភាគអ្នកមានការងារធ្វើបែងចែកតាម ប្រភេទមុខរបរ នៅក្នុងឆ្នាំ២០២៣

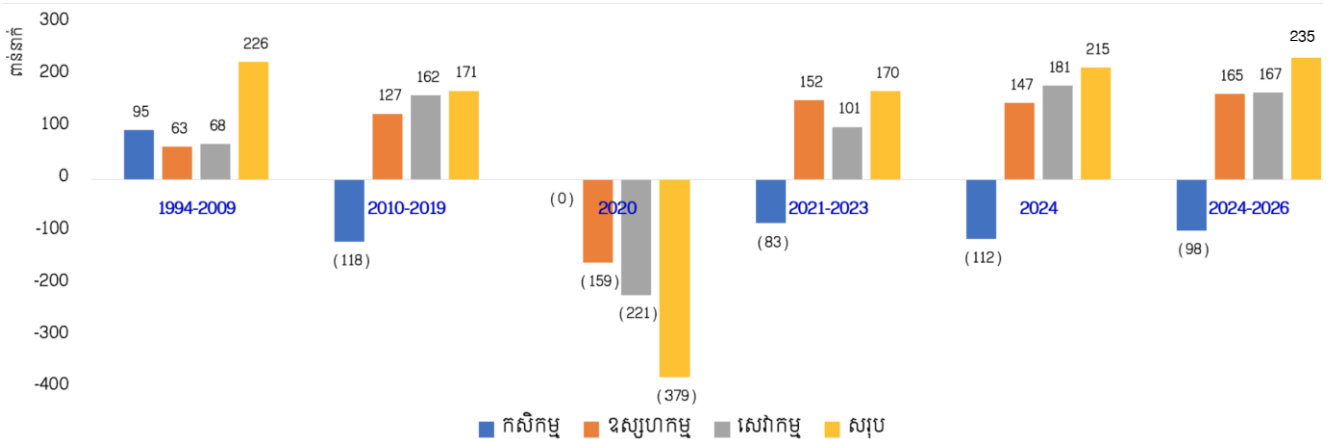


ប្រភព៖ ការព្យាកររបស់ក្រសួងការងារ និងបណ្តុះបណ្តាលវិជ្ជាជីវៈ ឆ្នាំ២០២៤

គ. ការព្យាករណ៍សម្រាប់ការងារ

សម្រាប់ឆ្នាំ២០២៤ (រូបទី១៨) ចំនួនអ្នកមានការងារត្រូវបានព្យាករណ៍ថានឹងបន្តរក្សាបានកំណើន ប្រមាណជា ២,៣% ឬកើនឡើងបន្ថែមចំនួន ប្រមាណ ២២ម៉ឺននាក់។ វិស័យកសិកម្មត្រូវបានព្យាករណ៍ថាថយចុះក្នុងអត្រា -៣,៩% ឬថយចុះប្រមាណ ១១,២ម៉ឺននាក់ វិស័យឧស្សាហកម្មត្រូវបានព្យាករណ៍ថានឹងកើនឡើង ៥,៣% ឬកើនឡើងប្រមាណ ១៤,៧ម៉ឺននាក់ និងវិស័យសេវាកម្មត្រូវបានព្យាករណ៍ថានឹងកើនឡើង ៤,៩% ឬកើនឡើងប្រមាណ ១៨,១ម៉ឺននាក់។

រូបទី១៨៖ ការព្យាករណ៍កំណើនការងារជាមធ្យមក្នុងមួយឆ្នាំសម្រាប់ឆ្នាំ១៩៩៤-២០២៦ តាមវិស័យ



ប្រភព៖ ការព្យាករណ៍របស់ក្រសួងការងារ និងបណ្តុះបណ្តាលវិជ្ជាជីវៈ ឆ្នាំ២០២៤

ចន្លោះឆ្នាំ២០២៤-២០២៦ ខាងមុខ (រូបទី១៨) កម្ពុជាត្រូវបានព្យាករណ៍ថានឹងអាចបង្កើតការងារបន្ថែមជូនប្រជាពលរដ្ឋប្រមាណ ២៣,៥ម៉ឺននាក់ ក្នុងមួយឆ្នាំ។ កំណើនការងារជាមធ្យមប្រមាណ ២,៥% ក្នុងមួយឆ្នាំនឹងធ្វើឱ្យចំនួនអ្នកមានការងារសរុបកើនឡើងដល់ប្រមាណ ១០,២លាននាក់ នៅឆ្នាំ២០២៦។ គួរកត់សម្គាល់ដែរថា វិស័យឧស្សាហកម្មដែលជាក្បាលម៉ាស៊ីនបង្កើតការងារត្រូវបានព្យាករណ៍ថានឹងបង្កើតការងារប្រមាណ១៦,៥ម៉ឺននាក់ក្នុងមួយឆ្នាំ ឬស្មើនឹងអត្រាកំណើនការងារ ៥,៧% ។ វិស័យសេវាកម្មវិញ ត្រូវបានរំពឹងថានឹងបង្កើតការងារប្រមាណ ១៦,៧ម៉ឺននាក់ក្នុងមួយឆ្នាំ ស្មើនឹងអត្រាកំណើនការងារ ៤,៤%។ និន្នាការកំណើនការងារនៅក្នុងវិស័យទាំង២នេះ គឺដោយសារការកើនឡើងនៃតម្រូវការក្នុងការពង្រីក ផលិតកម្មនិងអាជីវកម្មព្រមទាំងការផ្លាស់ប្តូរការងារពីវិស័យកសិកម្មដែលត្រូវបានព្យាករណ៍ថាចំនួនការងារនឹងថយចុះប្រមាណ ៩,៨ម៉ឺននាក់ក្នុងមួយឆ្នាំស្មើនឹងអត្រាថយចុះការងារ ៣,៥% ក្នុងមួយឆ្នាំ។ បើពិនិត្យឱ្យស៊ីជម្រៅតាមអនុវិស័យ (តារាងទី១)៖

- **អនុវិស័យដែលមានអត្រាកំណើនការងារលឿន និងចំនួនការងារបង្កើតបន្ថែមថ្មីច្រើនក្នុងមួយឆ្នាំមាន៖** ការស្នាក់នៅ និង ភោជនីយដ្ឋាន (អត្រាកំណើន ១០,១%ស្មើចំនួនការងារបន្ថែម ៥,៨ម៉ឺននាក់), សំណង់ (អត្រាកំណើន ៦,៧%ស្មើចំនួនការងារបន្ថែម ៦,៨ម៉ឺននាក់), និងឧស្សាហកម្មផ្សេងទៀត (អត្រាកំណើន ៦,៤% ស្មើចំនួនការងារបន្ថែម ៤,៣ម៉ឺននាក់)។
- **អនុវិស័យផ្សេងទៀត ដែលបង្កើតការងារច្រើនជាង ២ម៉ឺននាក់ ក្នុងមួយឆ្នាំ រួមមាន៖** លក់ដុំនិងរាយ (៥,៤ម៉ឺននាក់), កាត់ដេរ (៥,៣ម៉ឺននាក់), ការដឹកជញ្ជូននិងគមនាគមន៍ (២,១ម៉ឺននាក់) និងសេវាកម្មផ្សេងទៀត (២,៤ម៉ឺននាក់)។
- **អនុវិស័យនៃវិស័យកសិកម្ម៖** ត្រូវរំពឹងថានឹងថយចុះចំនួនអ្នកមានការងារ ដោយអនុវិស័យដាំដុះថយចុះ ៥,៧ម៉ឺននាក់ និងអនុវិស័យកសិកម្មផ្សេងទៀតថយចុះ ៤ម៉ឺននាក់។

តារាងទី១៖ ការព្យាករណ៍នៃការងារជាមធ្យមក្នុងមួយឆ្នាំសម្រាប់ឆ្នាំ២០២៤-២០២៦ តាមអនុវិស័យ
 (%កំណើនការងារ, %កំណើន ផ.ស.ស. តាមអនុវិស័យ, ចំនួនការងារដែលបង្កើតជាមធ្យម/ឆ្នាំ)

| វិស័យ/អនុវិស័យ | កំណើន ផ.ស.ស. ជាមធ្យម/ឆ្នាំ | អត្រាកំណើនការងារ | ចំនួនការងារ/ឆ្នាំ (នាក់) |
|------------------------------|----------------------------|------------------|--------------------------|
| កសិកម្ម | ១,៣% | -៣,៥% | -៩៧ ៥៣២ |
| ឧស្សាហកម្ម | ៩,០% | ៥,៧% | ១៦៤ ៧៣០ |
| កាត់ដេរ | ៨,៧% | ៤,៤% | ៥៣ ១០១ |
| សំណង់ | ៥,២% | ៦,៧% | ៦៨ ៣១៨ |
| ឧស្សាហកម្មផ្សេងទៀត | ១២,៦% | ៦,៤% | ៤៣ ៣១១ |
| សេវាកម្ម | ៦,៩% | ៤,៤% | ១៦៧ ៤៤២ |
| ពាណិជ្ជកម្មលក់ដុំ និងរាយ | ៧,១% | ៣,៦% | ៥៤ ៥៥៦ |
| ការស្នាក់នៅ និងភោជនីយដ្ឋាន | ១២,១% | ១០,១% | ៥៨ ០៥១ |
| ការដឹកជញ្ជូន និងគមនាគមន៍ | ៨,១% | ៤,៣% | ២០ ៦១៥ |
| អចលនទ្រព្យ | ៤,៤% | ២,៥% | ១០ ១៨០ |
| សេវាកម្មផ្សេងទៀត | ៦,០% | ២,៨% | ២៤ ០៤០ |
| ការងារក្នុងប្រទេសសរុប | ៦,៩% | ២,៥% | ២៣៤ ៦៤១ |

ប្រភព៖ ការព្យាករណ៍របស់ក្រសួងការងារ និងបណ្តុះបណ្តាលវិជ្ជាជីវៈ ឆ្នាំ២០២៤

ស្របជាមួយនឹងការធ្លាក់ចុះចំនួនការងារនៅក្នុងវិស័យកសិកម្ម មុខរបរនិងការងារជាកសិករ ត្រូវបានព្យាករណ៍ថានឹងថយចុះប្រមាណ ៨,៤ម៉ឺននាក់ ក្នុងមួយឆ្នាំ (តារាងទី២)។ មុខរបរនិងការងារ ២ប្រភេទ ដែលរំពឹងថានឹងកើនឡើងលឿន និងបង្កើតការងារថ្មីច្រើនជាងគេជូនប្រជាជនរួមមាន៖ ប្រភេទទី១.សិប្បករ ឬអ្នកជំនាញធ្វើការងារដោយប្រើកម្លាំង (ជាកម្លាំងពលកម្មជំនាញ ដែលទាមទារការបណ្តុះបណ្តាលជំនាញបច្ចេកទេស និងវិជ្ជាជីវៈ) ប្រមាណ ១៣,៧ម៉ឺននាក់ ក្នុងមួយឆ្នាំ ស្មើនឹង ៣៦,៦% នៃការងារសរុបបង្កើតបន្ថែម ហើយភាគច្រើននៃមុខរបរប្រភេទនេះត្រូវបានបង្កើតឡើងក្នុងអនុវិស័យសំណង់, កាត់ដេរ និងឧស្សាហកម្មផ្សេងៗ។ រីឯប្រភេទទី២នោះ គឺអ្នកលក់ឬអ្នកបម្រើសេវាកម្មប្រមាណជា ១០,៩ម៉ឺននាក់ក្នុងមួយឆ្នាំ ដែលភាគច្រើននឹងត្រូវបង្កើតឡើងក្នុងអនុវិស័យការស្នាក់នៅនិងភោជនីយដ្ឋាន, ការលក់ដុំនិងរាយ, និងសេវាកម្មផ្សេងៗ។

ប្រភេទមុខរបរដែលមានកំណើនគួរឱ្យកត់សម្គាល់ផងដែរនោះ រួមមាន៖ អ្នកបញ្ជា ឬផ្គត់ផ្គង់ចក្រ ឬឧបករណ៍ ២,១ម៉ឺននាក់ ក្នុងមួយឆ្នាំ ដែលភាគច្រើននៃការងារប្រភេទនេះនឹងត្រូវបង្កើតឡើងក្នុងអនុវិស័យការដឹកជញ្ជូន និងគមនាគមន៍ និងឧស្សាហកម្មផ្សេងៗ និងប្រភេទការងារនិងមុខរបរជំនួយការរដ្ឋបាលឬលេខា ប្រមាណ ១,២ម៉ឺននាក់ ក្នុងមួយឆ្នាំ ដែលភាគច្រើននឹងបង្កើតឡើងក្នុងអនុវិស័យសេវាកម្មផ្សេងៗ អចលនទ្រព្យ កាត់ដេរ ការដឹកជញ្ជូន និងគមនាគមន៍។

ដោយឡែក ប្រភេទការងារដែលទាមទារជំនាញខ្ពស់ដូចជា អ្នកបច្ចេកទេសកម្រិតមធ្យម និងអ្នកឯកទេសវិជ្ជាជីវៈកម្រិតខ្ពស់ ជា រួមត្រូវបានរំពឹងថា នឹងកើនប្រមាណជា ៨ពាន់នាក់ និង ៩ពាន់នាក់ ក្នុងមួយឆ្នាំ រៀងគ្នា។ រីឯអ្នកធ្វើការងារគ្មានជំនាញ ត្រូវបានព្យាករណ៍ថានឹងកើនឡើងប្រមាណជា ១,៩ម៉ឺននាក់ ក្នុងមួយឆ្នាំដែលភាគច្រើននៃការងារទាំងនោះស្ថិតនៅក្នុងអនុវិស័យ សំណង់ និងការដឹកជញ្ជូននិងគមនាគមន៍។

តារាងទី២៖ ការព្យាករណ៍នៃចំនួនការងារជាមធ្យមក្នុងមួយឆ្នាំសម្រាប់ឆ្នាំ២០២៤-២០២៦ តាមប្រភេទនៃមុខរបរ

| ប្រភេទមុខរបរ | %នៃការងារសរុបឆ្នាំ២០២៣ | អត្រាកំណើនការងារ | ចំនួនការងារ/ឆ្នាំ (នាក់) |
|--|------------------------|------------------|--------------------------|
| អ្នកគ្រប់គ្រង | ១,១% | ៣,៤% | ៣ ៧៩៦ |
| អ្នកឯកទេសវិជ្ជាជីវៈកម្រិតខ្ពស់ | ៣,៥% | ២,៥% | ៨ ៥៥៤ |
| អ្នកបច្ចេកទេសកម្រិតធម្មតា | ២,៣% | ៣,៤% | ៨ ០២៧ |
| ជំនួយការរដ្ឋបាល ឬលេខា | ៣,៦% | ៣,៥% | ១២ ៣៧៥ |
| អ្នកលក់ ឬបម្រើសេវាកម្ម | ២១,៣% | ៥,១% | ១០៩ ៤៦៤ |
| កសិករ | ២៦,៣% | -៣,៦% | -៨៤ ២៣៣ |
| សិប្បករ ឬអ្នកជំនាញធ្វើការងារដោយកម្លាំង | ២៥,៨% | ៥,២% | ១៣៧ ២២៥ |
| អ្នកបញ្ជា ឬធ្វើគ្រឿងចក្រ ឬឧបករណ៍ | ៤,៧% | ៤,៤% | ២០ ៦៨៦ |
| អ្នកធ្វើការងារគ្មានជំនាញ | ១១,៥% | ១,៧% | ១៨ ៧៤៧ |
| សរុប | ១០០,០% | ២,៥% | ២៣៤ ៦៤១ |

ប្រភព៖ ការព្យាករណ៍របស់ក្រសួងការងារ និងបណ្តុះបណ្តាលវិជ្ជាជីវៈ ឆ្នាំ២០២៤

ស្រដៀងគ្នាទៅនឹងនិន្នាការការងារតាមប្រភេទមុខរបរដែរ ចំនួនការងារដែលទាមទារកម្រិតអប់រំតិចតួច ឬគ្មាន ត្រូវបានរំពឹងថានឹងថយចុះជាគំហុក ដោយជំនួសមកវិញនូវការងារដែលតម្រូវឱ្យមានកម្រិតមធ្យមសិក្សាទុតិយភូមិ និងមធ្យមសិក្សាបឋមភូមិ ដែលត្រូវបានរំពឹងថានឹងមានការកើនឡើងប្រមាណ ១៣,៧ម៉ឺននាក់ និង ៤,០ម៉ឺននាក់ក្នុងមួយឆ្នាំ រៀងគ្នា ដែលប្រភេទការងាររបស់ក្រុមស្ថិតនៅក្នុងកម្រិតអប់រំទាំងអស់នេះ ត្រូវការបណ្តុះបណ្តាលជំនាញបច្ចេកទេស និងវិជ្ជាជីវៈ ជាការចាំបាច់ក្នុងការផ្តល់នូវជំនាញបច្ចេកទេសជាក់លាក់ ដែលឆ្លើយតបទៅនឹងកំណើនតម្រូវការតាមវិស័យនិងប្រភេទនៃមុខរបរ (តារាងទី៣)។

តារាងទី៣៖ ការព្យាករណ៍នៃការងារជាមធ្យមក្នុងមួយឆ្នាំសម្រាប់ឆ្នាំ២០២៤-២០២៦ តាមកម្រិតនៃការអប់រំ

| កម្រិតនៃការអប់រំ | %នៃការងារសរុបឆ្នាំ២០២៣ | អត្រាកំណើនការងារ | ចំនួនការងារ/ឆ្នាំ (នាក់) |
|-----------------------------------|------------------------|------------------|--------------------------|
| សញ្ញាបត្របច្ចេកទេសកម្រិត ១ ២ និង៣ | ០,៧% | ២៥,៧% | ២២ ៨៤៣ |
| សញ្ញាបត្របច្ចេកទេសជាន់ខ្ពស់ | ០,៦% | ៣៨,៥% | ២៨ ៧៥៦ |
| បញ្ចប់ថ្នាក់ឧត្តមសិក្សា | ៧,១% | ១០,២% | ៧៥ ១៩៤ |
| បញ្ចប់កម្រិតមធ្យមសិក្សាទុតិយភូមិ | ៩,០% | ១៤,២% | ១៣៧ ១២៦ |
| បញ្ចប់កម្រិតមធ្យមសិក្សាបឋមភូមិ | ១៤,០% | ៣,០% | ៤០ ៣១៦ |
| បញ្ចប់ថ្នាក់បឋមសិក្សា | ២៨,៣% | ០,១% | ១ ៥១៤ |
| មិនទាន់បញ្ចប់ថ្នាក់បឋមសិក្សា | ៣២,០% | -០,៥% | -១៣ ៤២៣ |
| គ្មាន ឬតិចតួច | ៨,១% | -៨,០% | -៥៧ ៦៨៧ |
| សរុប | ១០០,០% | ២,៥% | ២៣៤ ៦៤១ |

ប្រភព៖ ការព្យាករណ៍របស់ក្រសួងការងារ និងបណ្តុះបណ្តាលវិជ្ជាជីវៈ ឆ្នាំ២០២៤

បន្ថែមពីលើនេះ កម្ពុជាក៏មានតម្រូវការចាំបាច់ក្នុងការផ្តល់ជំនាញដល់កម្លាំងពលកម្មដែលគ្មានឬមានការអប់រំតិចតួច និងមិនបានបញ្ចប់ថ្នាក់បឋមសិក្សា ប្រមាណ ៧ម៉ឺននាក់ ដែលអ្នកទាំងនោះមានការប្រឈមខ្ពស់ក្នុងការបាត់បង់ការងារ។ ទន្ទឹមនឹងនេះ ចំនួនការងារដែលទាមទារការបណ្តុះបណ្តាលជំនាញបច្ចេកទេស និងវិជ្ជាជីវៈ ទាំងកម្រិតសញ្ញាបត្របច្ចេកទេសនិងវិជ្ជាជីវៈកម្រិត ១, ២ និង៣ ទាំងសញ្ញាបត្របច្ចេកទេសជាន់ខ្ពស់ ត្រូវបានរំពឹងទុកថានឹងកើនឡើងយ៉ាងហោចណាស់ជាមួយនឹងអត្រាកំណើនជាមធ្យមប្រចាំឆ្នាំ ២៥,៧% និង ៣៨,៥% រៀងគ្នា។ ការកើនឡើងនេះ គឺបណ្តាលមកពីការធ្វើពិពិធកម្មសេដ្ឋកិច្ច ឈានទៅរកវិស័យដែលប្រើប្រាស់ជំនាញកាន់តែខ្ពស់ និងតម្លៃបន្ថែមកាន់តែប្រសើរជាងមុន ជាពិសេសនៅក្នុងឧស្សាហកម្មផ្សេងទៀតក្រៅពីកាត់ដេរ។ ជាមួយគ្នានេះ តម្រូវការការងារសម្រាប់កម្រិតបញ្ចប់ថ្នាក់ឧត្តមសិក្សា ត្រូវបានព្យាករណ៍ថានឹងបន្តកើនឡើងប្រមាណ ៧,៥ម៉ឺននាក់ ជាមធ្យមក្នុង១ឆ្នាំ ឬកើនឡើង ស្របទៅនឹងនិន្នាការនៃការអភិវឌ្ឍសេដ្ឋកិច្ច។

ផ្នែកទី៣៖ តើអ្នកគួរត្រៀមខ្លួនបែបណា?

ក. ស្វែងយល់អំពីពិភពការងារនៅសកលលោក

បើយោងតាមរបាយការណ៍របស់វេទិកាសេដ្ឋកិច្ចសកលលោក ប្រមាណ៤៤% នៃជំនាញស្នូលរបស់កម្មករនិយោជិត រំពឹងទុកថាមានការប្រែប្រួល និងទាមទារឱ្យមានការរៀនជំនាញសារឡើងវិញបន្ថែមក្នុងរយៈពេល៥ឆ្នាំខាងមុខ ដែលនេះបានបង្ហាញពីបម្រែបម្រួល យ៉ាងលឿននៃតម្រូវការជំនាញនៅក្នុងការបំពេញការងារ ដែលទាមទារឱ្យកម្លាំងពលកម្មលើសកលលោកត្រូវបន្តអភិវឌ្ឍជំនាញរបស់ខ្លួន ជាប្រចាំ។

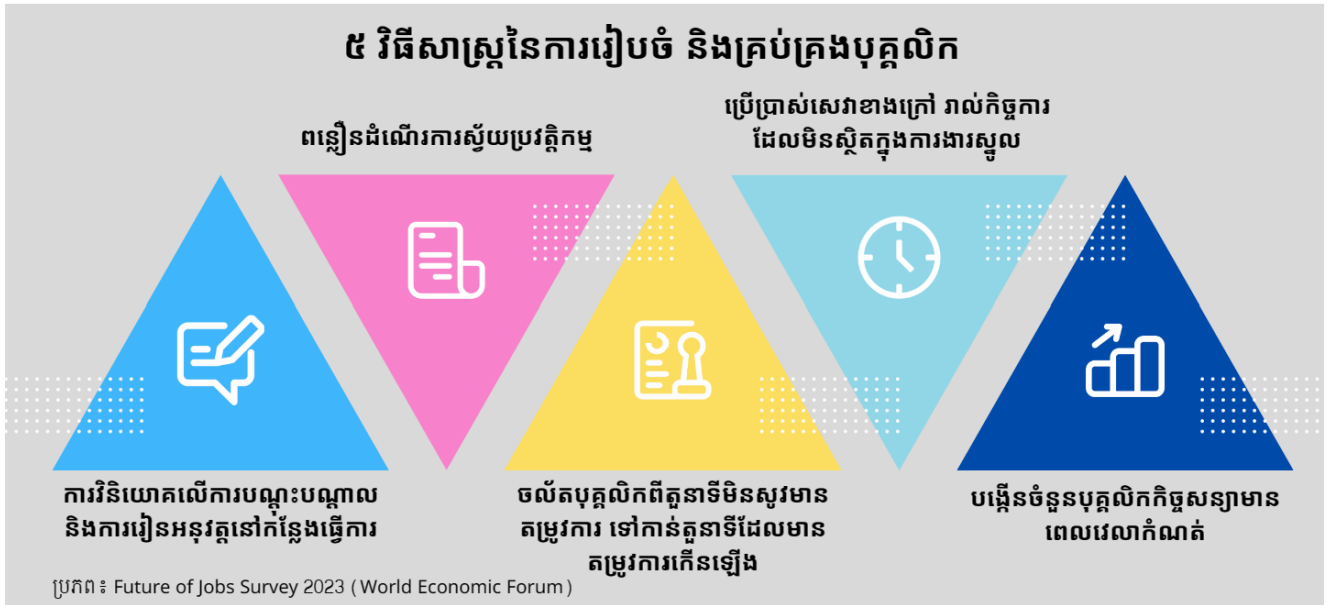


របាយការណ៍នេះក៏បានបង្ហាញអំពីការងារចំនួន ១០ ដែលមានលទ្ធភាពខ្ពស់ជាងគេក្នុងការថយចុះអំឡុងពេល ៥ឆ្នាំខាងមុខ រួមមានដូចខាងក្រោម៖

| | | | | |
|------------------------------|---|---|--|-------------------------------------|
| ជំនួយការផ្នែកបញ្ចូលទិន្នន័យ | លេខាដ្ឋបាល | បុគ្គលិកកត់ត្រា និងរៀបចំឯកសារគណនេយ្យ | សន្តិសុខ | អ្នកសម្អាតអនាម័យ និងថែទាំអាការ |
| អ្នកលក់សំបុត្រ និងអ្នកគិតលុយ | អ្នកកត់ត្រាស្តុកអីវ៉ាន់ និងវត្ថុធាតុដើម | អ្នកកត់ត្រាស្តុកកម្មកររោងចក្រ និងបង្កើន | បុគ្គលិកសេវាវត់សំបុត្រ និងបញ្ជីអីវ៉ាន់ | បុគ្គលិកផ្តល់ព័ត៌មានអតិថិជននៅធនាគារ |

ប្រភព៖ Future of Jobs Survey 2023 (World Economic Forum)

ជាមួយនឹងបម្រែបម្រួលនៃពិភពការងារ ការរៀបចំយុទ្ធសាស្ត្រក្នុងការគ្រប់គ្រងបុគ្គលិក គឺជាកត្តាចាំបាច់ក្នុងការរក្សាបានភាពប្រកួតប្រជែង និងការលើកកម្ពស់ផលិតភាពការងារនៅកន្លែងធ្វើការ ដែលយុទ្ធសាស្ត្រទាំងនោះ រួមមាន៖


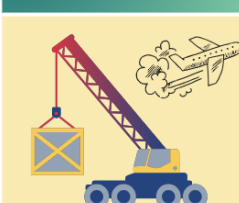





ខ. ស្វែងយល់អំពីពិភពការងារនៅអាស៊ាន

ប្រទេសសមាជិកអាស៊ាន មានចក្ខុវិស័យធ្វើពិពិធកម្មសេដ្ឋកិច្ច ចេញពីសកម្មភាពសេដ្ឋកិច្ចដែលត្រូវការជំនាញទាប ទៅចាប់យកសកម្មភាពសេដ្ឋកិច្ចដែលត្រូវការជំនាញមធ្យម និងខ្ពស់ ដែលឆ្លុះបញ្ចាំងតាមរយៈឯកសារគោលនយោបាយ និងផែនការអភិវឌ្ឍនៃប្រទេសសមាជិក។ ការណ៍នេះ តម្រូវឱ្យប្រទេសសមាជិកផ្ដោតការយកចិត្តទុកដាក់លើការអភិវឌ្ឍជំនាញ ដែលបម្រើដល់វិស័យសេដ្ឋកិច្ចទាំងនោះ។



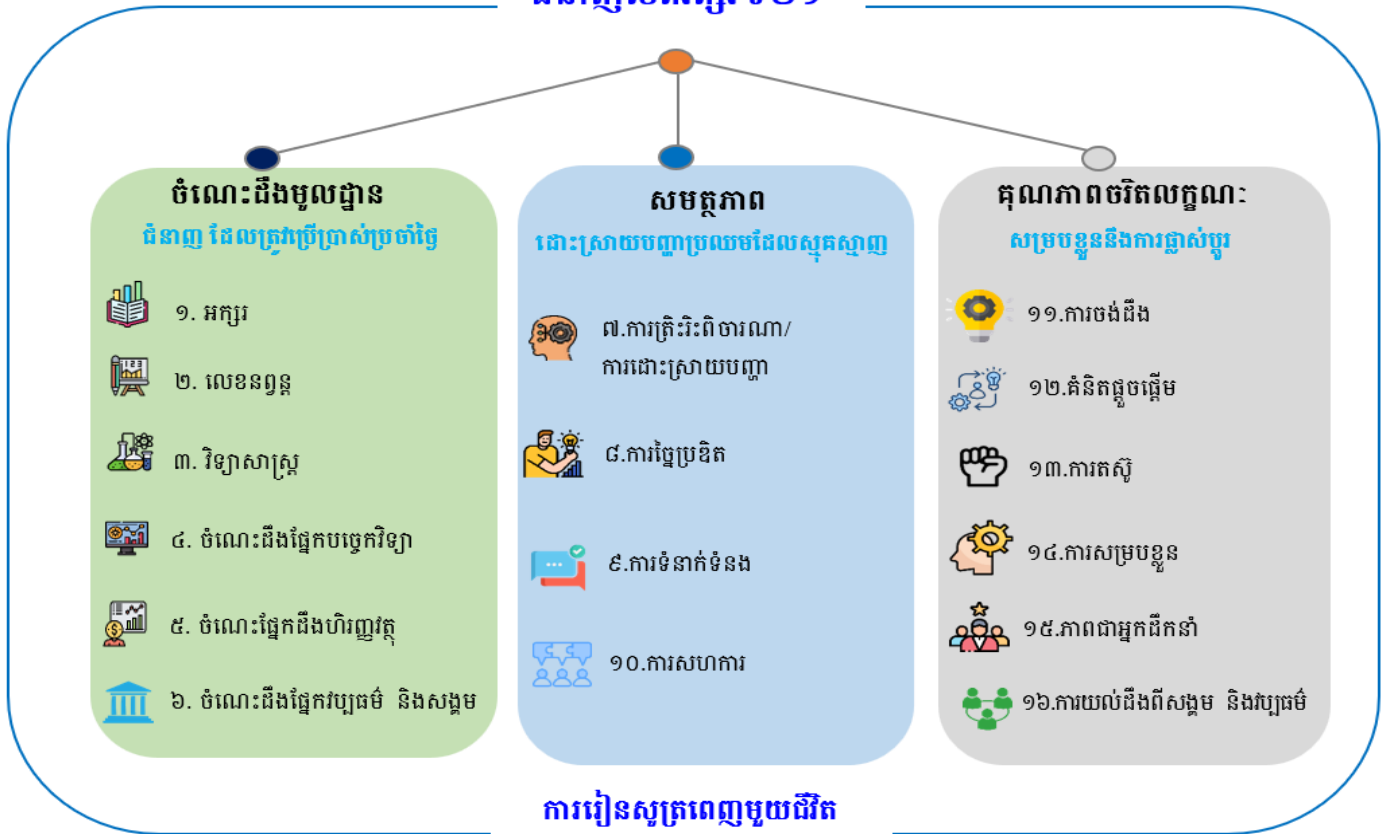
វិស័យអាទិភាពចំនួន ៥ ក្នុងតំបន់អាស៊ាន ដែលមានឥទ្ធិពលដល់ការផ្លាស់ប្តូរនៃតម្រូវការជំនាញ

| | | | | |
|---|---|---|--|---|
| វិទ្យាសាស្ត្រ បច្ចេកវិទ្យា និងឌីជីថល | ទូរស័ព្ទ និងការដឹកជញ្ជូន | អេឡិចត្រូនិច គ្រឿងម៉ាស៊ីន និងថយន្ត | ថាមពលកើតឡើងវិញ និងថាមពលឆ្លាតវៃ | ឧស្សាហកម្មកែច្នៃ និងគាំទ្រដល់វិស័យកសិកម្ម |
|  |  |  |  |  |

ប្រភព៖ របាយការណ៍តំបន់ស្តីពី ការត្រៀមខ្លួនសម្រាប់ការអភិវឌ្ឍធនធានមនុស្ស របស់អគ្គលេខាធិការដ្ឋានអាស៊ាន ឆ្នាំ២០២១

ទន្ទឹមនឹងនេះ របាយការណ៍តំបន់ស្តីពី ការត្រៀមខ្លួនសម្រាប់ការអភិវឌ្ឍធនធានមនុស្ស របស់អគ្គលេខាធិការដ្ឋានអាស៊ាន ឆ្នាំ២០២១ បានបង្ហាញអំពី ១៦ ជំនាញសំខាន់ៗ ដែលទីផ្សារការងារត្រូវការសម្រាប់សតវត្សរ៍ ទី២១ ដែលជំនាញទាំងនេះក៏មានសារៈសំខាន់សម្រាប់កម្លាំងពលកម្មកម្ពុជាត្រូវត្រៀមខ្លួន និងបន្តអភិវឌ្ឍជំនាញរបស់ខ្លួន ដើម្បីឆ្លើយតបទៅនឹងការប្រែប្រួលនៃពិភពការងារនៅក្នុងតំបន់។

ជំនាញសករ្យក្រ ទី២១



គ. ស្វែងយល់អំពីពិភពការងារនៅកម្ពុជា

របាយការណ៍ស្តីពីតម្រូវការកម្លាំងពលកម្មឆ្នាំ២០២០ របស់ទីភ្នាក់ងារជាតិមុខរបរ និងការងារនៃក្រសួងការងារ និងបណ្តុះបណ្តាលវិជ្ជាជីវៈ បានបង្ហាញអំពីជំនាញសំខាន់ៗចំនួន១០ ដែលនិយោជកម្ចាស់ក្រុមហ៊ុនត្រូវការពីបេក្ខជនដែលគ្មានបទពិសោធន៍ការងារ ឬទើបបញ្ចប់ការសិក្សា នៅពេលដែលមកដាក់ពាក្យស្វែងរកការងារ។

ជំនាញសំខាន់ៗចំនួន១០ ដែលនិយោជកម្ចាស់ក្រុមហ៊ុនត្រូវការពីបេក្ខជនដែលគ្មានបទពិសោធន៍ការងារ ឬទើបបញ្ចប់ការសិក្សា

- ☑ កាសាអង់គ្លេស
- ☑ ជំនាញបច្ចេកទេស
- ☑ ជំនាញអនុវត្តជាក់ស្តែង
- ☑ ការដោះស្រាយបញ្ហា
- ☑ ការទំនាក់ទំនង
- ☑ កាសាចិន
- ☑ ការសម្របសម្រួល
- ☑ ការគ្រប់គ្រងពេលវេលា
- ☑ ការតាមដានត្រួតពិនិត្យប្រតិបត្តិការងារ
- ☑ កាសម្របសម្រួលជាមួយអតិថិជន

ប្រភព៖ Vacancy Report 2020 (National Employment Agency)

ជំនាញទាំង៧ ដែលទីផ្សារការងារកំពុងមានតម្រូវការខ្ពស់ ដែលអ្នកស្វែងរកការងារគួររៀន និងអ្នកដែលមានការងារត្រូវបន្តអភិវឌ្ឍដើម្បីទទួលបានឱកាសការងារកាន់តែប្រសើរ។

ជំនាញទន់ទាំង ៧ ដែលចាំបាច់



ប្រភព៖ Qualifications and Skills Mismatches in Cambodia 2020 (National Employment Agency)

ជំនាញក្នុងការរៀនការងារថ្មីបានលឿន និងឆាប់ចេះ គឺជាជំនាញដែលចាំបាច់ដើម្បីអភិវឌ្ឍន៍សមត្ថភាពរបស់ខ្លួន និងដើម្បីទទួលបាននូវជំនាញថ្មីបន្ថែមនៅកន្លែងធ្វើការ ខណៈដែលតម្រូវការជំនាញទៅតាមមុខតំណែងនៃការងារមានការផ្លាស់ប្តូរជាបន្តបន្ទាប់។ វិធីសាស្ត្រ ចំនួន ៥ ដែលអាចជួយដល់អ្នកក្នុងការរៀនធ្វើការ និងអភិវឌ្ឍជំនាញថ្មីៗរួមមាន៖

៥ វិធីសាស្ត្រនៃការទទួលបានចំណេះដឹង និងជំនាញថ្មីបន្ថែម



ប្រភព៖ Qualifications and Skills Mismatches in Cambodia 2020 (National Employment Agency)

មុនពេលសម្រេចទទួលយកការងារ ចំណុចសំខាន់ៗចំនួន ៥ ដែលអ្នកត្រូវពិចារណា៖

ចំណុចសំខាន់ៗចំនួន ៥ នៃការសម្រេចចិត្តទទួលយកឱកាសការងារ



ប្រភព៖ Qualifications and Skills Mismatches in Cambodia 2020 (National Employment Agency)

ឃ. សេវាការងារសាធារណៈ និងការប្រឹក្សាយោបល់

ទីភ្នាក់ងារជាតិមុខរបរ និងការងារ (ទ.ជ.ម.ក.) នៃក្រសួងការងារ និងបណ្តុះបណ្តាលវិជ្ជាជីវៈ ជាទីភ្នាក់ងារផ្តល់សេវាការងារសាធារណៈ មានមជ្ឈមណ្ឌលការងារ ១៤ និងមជ្ឈមណ្ឌលការងារចល័ត ៥ គេហទំព័រការងារ www.nea.gov.kh និងកម្មវិធីទូរសព្ទឈ្មោះ NEA Job Search កំពុងផ្តល់សេវាការងារ ព័ត៌មានការងារ ការប្រឹក្សាយោបល់ការងារ និង រៀបចំវគ្គបណ្តុះបណ្តាលអំពីការត្រៀមលក្ខណសម្បត្តិចូលទីផ្សារការងារ ជំនាញទន់ និងផ្តល់ព័ត៌មានស្តីពីការអប់រំ និងបណ្តុះបណ្តាលបច្ចេកទេសនិងវិជ្ជាជីវៈ ជូនដល់យុវជន សិស្ស/និស្សិត និងអ្នកស្វែងរកការងារ ដោយឥតគិតថ្លៃនៅតាមបណ្តាជំនាន់ ខេត្ត ទូទាំងប្រទេស ដោយមានលេខទូរសព្ទទំនាក់ទំនងដូចខាងក្រោម៖

ទីតាំងមជ្ឈមណ្ឌលការងាររបស់ទីភ្នាក់ងារជាតិមុខរបរ និងការងារ នៅតាមរាជធានី-ខេត្ត

| | |
|--|--|
| ម.ក. រាជធានីភ្នំពេញ 023 633 6002 / 016 786 655 | ម.ក. ខេត្តសៀមរាប 063 210 277 / 016 536 655 |
| ម.ក. ខេត្តបាត់ដំបង 053 733 111 / 016 836 655 | ម.ក. ខេត្តកំពង់ចាម 042 210 277 / 016 656 655 |
| ម.ក. ខេត្តកំពង់ឆ្នាំង 062 210 277 / 016 836 655 | ម.ក. ខេត្តកោះកុង 081 856 655 |
| ម.ក. ខេត្តកែវ 016 676 655 | ម.ក. ខេត្តព្រះសីហនុ 052 740 277 / 019 706 655 |
| ម.ក. ខេត្តកំពត 053 210 277 / 016 506 655 | ម.ក. ខេត្តព្រះវិហារ 054 210 277 / 016 326 655 |
| ម.ក. ខេត្តព្រៃវែង 043 210 277 / 081 786 655 | ម.ក. ខេត្តឧត្តុង្គ 074 212 277 / 010 746 655 |
| ម.ក. ខេត្តសៀមរាប 044 715 277 / 010 746 655 | ម.ក. ខេត្តកោះកុង 010 236 655 / 017 800 493 |

មជ្ឈមណ្ឌលការងារចល័ត
☎ 012 906 664 / 086 860 066

ពីតម្រូវបន្ថែម សូមទំនាក់ទំនងមកកាន់
☎ 023 633 6002 / 077 232 378 / 016 786 655
www.nea.gov.kh
📱 <https://www.facebook.com/nea.km>
✉ info@nea.gov.kh

ទាញយកកម្មវិធីស្វែងរកការងារ លើទូរសព្ទដៃឥឡូវនេះ!
Available on the App Store | Get it on Google Play

ដើម្បីឆ្លើយតបទៅនឹងតម្រូវការនៃការប្រឹក្សាយោបល់ ទ.ជ.ម.ក. បានរៀបចំចងក្រង និងបោះពុម្ពផ្សព្វផ្សាយនូវសៀវភៅ «ការស្វែងយល់ពីខ្លួនឯង៖ កម្រងសំណួរសម្រាប់ការរៀបចំផែនការសិក្សា និងការជ្រើសរើសការងារនិងអាជីព» ជាស្នាដៃសម្រាប់បំផុសគំនិតរៀបចំមតិដើរតាមផែនការសម្រាប់អនាគតដល់សិស្ស និស្សិត និងអ្នកកំពុងស្វែងរកការងារ។ សិស្ស និស្សិត និងអ្នកកំពុងស្វែងរកការងារ អាចស្វែងរកសៀវភៅនេះបាននៅលើគេហទំព័ររបស់ ទ.ជ.ម.ក. ដើម្បីអាន និងស្វែងយល់បន្ថែម ឬក៏អាចមកដល់ទីតាំងនៅគ្រប់មជ្ឈមណ្ឌលការងារ ដើម្បីធ្វើតេស្ត និងទទួលបានលទ្ធផល ព្រមទាំងអាចទទួលបានសេវាប្រឹក្សាផ្ទាល់ជាមួយអ្នកជំនាញប្រឹក្សាអាជីពក្នុងការរៀបចំផែនការអាជីព និងការសិក្សារបស់ខ្លួនប្រកបដោយភាពជោគជ័យ។

ការស្វែងយល់ពីខ្លួនឯង
កម្រងសំណួរសម្រាប់ការរៀបចំផែនការសិក្សា
ការជ្រើសរើសការងារ និងអាជីព

សាកសួរឆ្លើយសំណួរដើម្បីស្វែងយល់ពីប្រទេសនៃ : ចំណូលចិត្ត ជំនាញ គុណសិទ្ធិ និងបុគ្គលិកសកលៈ សម្រាប់ជួយសម្បូរ និងអ្នកស្វែងរកការងារ រៀបចំផែនការសិក្សា ជ្រើសរើសការងារ និងអាជីពបានត្រឹមត្រូវ!

ដើម្បីជ្រើសរើសការសិក្សា ជំនាញ អាជីព និងការងារ ស្របតាមតម្រូវការផ្ទាល់ខ្លួន និងទីផ្សារការងារ បុគ្គលម្នាក់ៗគួររៀបចំផែនការ និងគោលដៅឱ្យបានច្បាស់លាស់ ដោយពិនិត្យលើ ៣ចំណុចស្នូល ដូចខាងក្រោម៖

- ចំណុចស្នូលទី១**
ស្វែងយល់ពីខ្លួនឯងឱ្យបានច្បាស់ (ចំណូលចិត្ត ជំនាញ គុណសិទ្ធិ និងបុគ្គលិកសកលៈ)
- ចំណុចស្នូលទី២**
ស្វែងយល់ពីអាជីព និងពិភពការងារ ដែលសមស្របតាមជំនាញឯកទេសរបស់ខ្លួន
- ចំណុចស្នូលទី៣**
ស្វែងយល់ពីលទ្ធភាព និងកត្តាពាក់ព័ន្ធ ដែលជំរុញ ឬរារាំងដល់គោលដៅអាជីពរបស់ខ្លួន



ដើម្បីទាញយកកម្រងសំណួរ

ស្វែងយល់អំពី ចំណូលចិត្ត ជំនាញ គុណតម្លៃ និងបុគ្គលិក
លក្ខណៈ ដើម្បីរៀបចំផែនការសិក្សា ការងារ និងអាជីពត្រឹមត្រូវ
សម្រាប់ សិស្ស និស្សិត និងអ្នកស្វែងរកការងារ !

ដើម្បីអាចត្រៀមលក្ខណសម្បត្តិឱ្យបានល្អដើម្បីចូលទីផ្សារការងារ អ្នកស្វែងរកការងារត្រូវស្វែងយល់អំពីគន្លឹះមួយចំនួនមុនពេល
ដាក់ពាក្យរកការងារ ដែលចំណេះដឹងទាំងអស់នេះ ទីភ្នាក់ងារជាតិមុខរបរ និងការងារ តែងតែផ្តល់ប្រឹក្សាយោបល់ និងផ្តល់វគ្គបណ្តុះ
បណ្តាលដល់អ្នកស្វែងរកការងារជាបន្តបន្ទាប់ ដោយឥតគិតថ្លៃ។

ការស្វែងយល់អំពីខ្លួនឯង មុននឹងដាក់ពាក្យរកការងារ និងសម្រេចចិត្តទទួលការងារ

បុគ្គលិកលក្ខណៈ



ចំណូលចិត្ត



គុណតម្លៃ



ទេព្យកោសល្យ
ឬជំនាញ



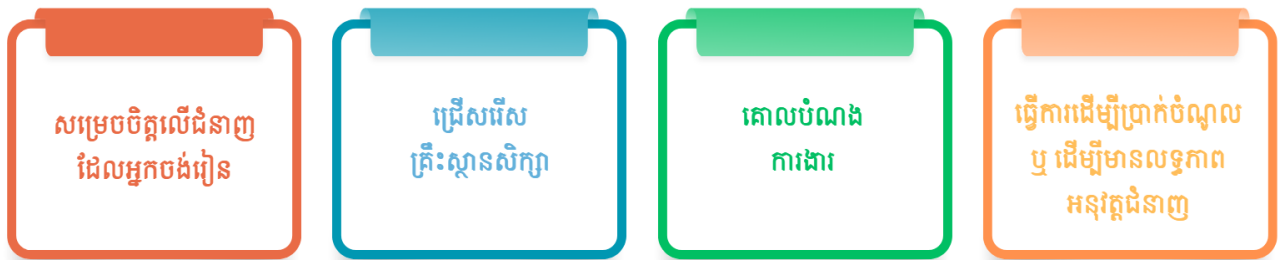
គន្លឹះមួយចំនួនមុនពេលដាក់ពាក្យរកការងារ



១. ការចាប់យកឱកាសបណ្តុះបណ្តាល និងអភិវឌ្ឍន៍ជំនាញ

ការកំណត់គោលដៅ និងរៀបចំផែនការអាជីព មានសារសំខាន់ជាពិសេសសម្រាប់យុវជន ដើម្បីអាចប្រកបមុខរបរ និងការងារ ដែលសមស្របតាមការវិវឌ្ឍយ៉ាងឆាប់រហ័សនៃឧស្សាហកម្ម បច្ចេកវិទ្យា បរិស្ថាន ចីរភាព និងគោលនយោបាយអភិវឌ្ឍន៍វិស័យ របស់រាជរដ្ឋាភិបាល។

ការកំណត់គោលដៅ និងរៀបចំផែនការអាជីព



ដើម្បីឆ្លើយតបនឹងតម្រូវការទីផ្សារការងារនាពេលបច្ចុប្បន្ន និងអនាគត និងដើម្បីផ្តល់ឱកាសឱ្យយុវជនមកពីគ្រួសារក្រីក្រ និងគ្រួសារងាយរងហានិភ័យ ព្រមទាំងកម្មករ និយោជិត និងប្រជាពលរដ្ឋទូទៅ អាចក្លាយជាកម្លាំងពលកម្មជំនាញប្រកបដោយសមត្ថភាព និងផលិតភាពខ្ពស់ ដែលជាជំនួយសម្រាប់ការអភិវឌ្ឍសង្គម និងសេដ្ឋកិច្ច **សម្តេចមហាបវរធិបតី ហ៊ុន ម៉ាណែត នាយករដ្ឋមន្ត្រី** បានប្រកាសដាក់ឱ្យអនុវត្តជាផ្លូវការកម្មវិធីបណ្តុះបណ្តាលជំនាញវិជ្ជាជីវៈ និងបច្ចេកទេសសម្រាប់យុវជនមកពីគ្រួសារក្រីក្រ និងគ្រួសារងាយរងហានិភ័យ កាលពីថ្ងៃទី១៤ ខែវិច្ឆិកា ឆ្នាំ២០២៣។ ក្រសួងការងារ និងបណ្តុះបណ្តាលវិជ្ជាជីវៈ បានកំណត់យកវិស័យអាទិភាពចំនួន១០ និងមុខជំនាញចំនួន៣៨ ដោយមានគ្រឹះស្ថានបណ្តុះបណ្តាលចំនួន៣៧ ស្ថិតក្រោមការគ្រប់គ្រងរបស់ក្រសួង ទទួលបន្ទុកបណ្តុះបណ្តាលយុវជនគោលដៅ ១លាន ៥សែននាក់។



ការស្វែងរកសាលារៀន និងកម្មវិធីសិក្សាជំនាញបច្ចេកទេស និងវិជ្ជាជីវៈ និងការចុះឈ្មោះចូលរៀនអាចទាក់ទងតាមរយៈ៖



ក្រសួងការងារ និងបណ្តុះបណ្តាលវិជ្ជាជីវៈ

កម្មវិធីបណ្តុះបណ្តាលវិជ្ជាជីវៈ និងបច្ចេកទេសជំនាញបច្ចេកទេសស្របច្បាប់សម្រាប់ក្រសួងការងារ និងបណ្តុះបណ្តាលវិជ្ជាជីវៈ



សម្តេចមហាបវរនាយករដ្ឋមន្ត្រី ហ៊ុន ម៉ាណែត
នាយករដ្ឋមន្ត្រី នៃព្រះរាជាណាចក្រកម្ពុជា

បានមានប្រសាសន៍ថា៖ គោលដៅនៃការបណ្តុះបណ្តាលនេះគឺ **ឱ្យចប់ ឱ្យរួម ឱ្យមានការងារ**

១. អត្ថប្រយោជន៍

- សិក្សាដោយមិនបង់ថ្លៃ
- ប្រាក់ឧបត្ថម្ភប្រចាំខែចំនួន ២៨ម៉ឺនរៀល/ខែ ដោយសិក្សាពេញម៉ោង
- ផ្តល់ថ្លៃក្រុមហ៊ុន/យោបល់ពីការជ្រើសរើសជំនាញ និងព័ត៌មានទីផ្សារការងារ
- កន្លែងចុះកម្មសិក្សានៅតាមសហគ្រាស គ្រឹះស្ថាន ឧស្សាហកម្ម និងក្រុមហ៊ុនឯកជន
- សញ្ញាបត្របច្ចេកទេស និងវិជ្ជាជីវៈ១ និងឱកាសបន្តការសិក្សា
- ជំនាញមួយពិតប្រាកដដែលទីផ្សារការងារកំពុងត្រូវការ
- ឱកាសការងាររៀនសូត្រ និងចំណូលរៀនទាក់

២. ក្រុមគោលដៅ

- យុវជនមកពីគ្រួសារក្រីក្រ និងគ្រួសារងាយរងហានិភ័យទូទាំងប្រទេស (ចូលរៀនដោយមិនបង់ថ្លៃ និងទទួលបានប្រាក់ឧបត្ថម្ភក្នុងអំឡុងពេលបណ្តុះបណ្តាល)
- បុគ្គលនៃសេដ្ឋកិច្ចក្រៅប្រព័ន្ធ និងក្នុងប្រព័ន្ធ (អាចចូលរៀនដោយមិនបង់ថ្លៃ)

៣. ការចុះឈ្មោះចូលរៀន

- តាមប្រព័ន្ធនីដីថល៖
✓ www.tvet.gov.kh
✓ **Mobile App: TVET 1.5M**
- តាមគ្រឹះស្ថានអប់រំបណ្តុះបណ្តាលបច្ចេកទេស និងវិជ្ជាជីវៈទូទាំងប្រទេស



ស្កេនទីរនេះដើម្បីចុះឈ្មោះ

៤. វេនសិក្សា

| ល.រ | មន្ទីរពេទ្យ | ថ្ងៃ | ពេលវេលា | យប់ |
|-----|-------------------------|------------|-------------|-------------|
| ១ | ថ្ងៃចន្ទ ជម្រ ថ្ងៃសុក្រ | ៧:៣០-១១:៣០ | ១៤:០០-១៧:០០ | - |
| ២ | ថ្ងៃចន្ទ ជម្រ ថ្ងៃសុក្រ | - | - | ១៧:៣០-២០:៣០ |
| ៣ | ថ្ងៃសៅរ៍ និងថ្ងៃអាទិត្យ | ៧:៣០-១១:៣០ | ១៤:០០-១៧:០០ | - |

៥. ទិសដៅបណ្តុះបណ្តាល

- សំណង់
- មេកានិកទូទៅ/មេកានិកថយទូ
- អគ្គិសនី និងថាមពល
- ទេសចរណ៍
- អេឡិចត្រូនិក
- សេវាកម្ម
- បរិក្ខារគ្រឿង និងកម្តៅ
- កសិកម្ម និងកសិ-ឧស្សាហកម្ម
- កម្មន្តសាលា
- អុក្រិច ប្រព័ន្ធនិងព័ត៌មានវិទ្យា





៦. គ្រឹះស្ថានអប់រំបណ្តុះបណ្តាលបច្ចេកទេស និងវិជ្ជាជីវៈសាធារណៈនៅតាមរាជធានី ខេត្ត


- វិទ្យាស្ថានជាតិពហុបច្ចេកទេសកម្ពុជា (ភ្នំពេញ)
លេខទូរស័ព្ទ៖ ០២០ ២៧៨ ៨៨៩/០៧០ ២៧៨ ៨៨៩
- វិទ្យាស្ថានជាតិបណ្តុះបណ្តាលបច្ចេកទេស (ភ្នំពេញ)
លេខទូរស័ព្ទ៖ ០១២ ៩៩៧ ៦៨៤/០១១ ៦៦៦ ២២៦
- វិទ្យាស្ថានពហុបច្ចេកទេសព្រះកុសុមៈ (ភ្នំពេញ)
លេខទូរស័ព្ទ៖ ០១២ ៧៦៦ ៤៨៨/០១៦ ៥២៨ ៨០០
- វិទ្យាស្ថានជាតិពាណិជ្ជសាស្ត្រ (ភ្នំពេញ)
លេខទូរស័ព្ទ៖ ០៦៩ ៦០៦ ៥៧៧/០១២ ៨៥៣ ០៣០
- វិទ្យាស្ថានជាតិសហគ្រិនភាព និងឧស្សាហកម្ម (ភ្នំពេញ)
លេខទូរស័ព្ទ៖ ០១១ ២៩៨ ៤៥៦/០១០ ៣៤៩ ៦៦៦
- វិទ្យាស្ថានបច្ចេកទេសឧស្សាហកម្ម (ភ្នំពេញ)
លេខទូរស័ព្ទ៖ ០៩៩ ៤៤៤ ៣៣០/០១០ ៩០១ ១៧៧
- វិទ្យាស្ថានអភិវឌ្ឍន៍មុខជំនាញកម្ពុជា-ថៃ (ភ្នំពេញ)
លេខទូរស័ព្ទ៖ ០៩២ ៨២៧ ០៨៨/០១៦ ៧៨៩ ០៧០
- វិទ្យាស្ថានបច្ចេកទេស ហ្សឺ អេស (ភ្នំពេញ)
លេខទូរស័ព្ទ៖ ០១២ ៤៩៩ ៩៩៩/០៩៩ ៨០៦ ១៧៤
- វិទ្យាស្ថានពហុបច្ចេកទេសភូមិភាគតេជោសែនតាកែវ
លេខទូរស័ព្ទ៖ ០១២ ៧៣៣ ៣០៤/០១២ ៩៩៦ ០១២
- វិទ្យាស្ថានពហុបច្ចេកទេសភូមិភាគតេជោសែនស្វាយរៀង
លេខទូរស័ព្ទ៖ ០១២ ២២៦ ៦៧៩/០៨៨ ៩៩៣២ ៣៣៣
- វិទ្យាស្ថានពហុបច្ចេកទេសភូមិភាគតេជោសែនឧត្តុង្គ (ក្រចេះ)
លេខទូរស័ព្ទ៖ ០៩៧ ៧៦៦ ៤០០/០៩៧ ៧៨៧ ០០០៩

- វិទ្យាស្ថានពហុបច្ចេកទេសភូមិភាគតេជោសែនសៀមរាប
លេខទូរស័ព្ទ៖ ០១២ ៩១៥ ១៦២/០៩៧ ៧០០ ៧៧៩៤
- វិទ្យាស្ថានជាតិពហុបច្ចេកទេសអង្គរ (សៀមរាប)
លេខទូរស័ព្ទ៖ ០១៧ ៦៧៨ ៤៤៦/០៩៣ ៤៩៩ ៧៧៧
- វិទ្យាស្ថានពហុបច្ចេកទេសខេត្តពោធិ៍សាត់
លេខទូរស័ព្ទ៖ ០១២ ៣៣២ ៨៧៦/០១១ ៩៩៤ ០៣៦
- វិទ្យាស្ថានពហុបច្ចេកទេសភូមិភាគតេជោសែនបាត់ដំបង
លេខទូរស័ព្ទ៖ ០១៧ ៤៤០ ៧៦២/០៨៦ ៨៧៩ ២៩២
- វិទ្យាស្ថានបច្ចេកវិទ្យាបាត់ដំបង
លេខទូរស័ព្ទ៖ ០១២ ២៩០ ០៨៦/០១៦ ៥២២ ២០៦
- វិទ្យាស្ថានជាតិវិជ្ជាជីវៈបាត់ដំបង
លេខទូរស័ព្ទ៖ ០៦៩ ៥៤៤ ៨៥៥/០១២ ៨២២ ៤៩៥
- វិទ្យាស្ថានពហុបច្ចេកទេសខេត្តព្រះសីហនុ
លេខទូរស័ព្ទ៖ ០៩២ ៨៨៤ ៨២៨/០១៥ ៨៨៤ ៨២៨
- វិទ្យាស្ថានពហុបច្ចេកទេសមិត្តភាពកម្ពុជា-ចិនខេត្តព្រះសីហនុ
លេខទូរស័ព្ទ៖ ០១២ ២២១ ២៤២/០១៦ ៦៣៣ ៣៦៧
- វិទ្យាស្ថានពហុបច្ចេកទេសភូមិភាគតេជោសែនកំពត
លេខទូរស័ព្ទ៖ ០១២ ២៨៩ ៩៩៩/០៩៣ ៥៣៦ ៤៦៤
- វិទ្យាស្ថានពហុបច្ចេកទេសខេត្តកំពង់ចាម
លេខទូរស័ព្ទ៖ ០១៧ ៩១៥ ៥៤៨/០៩៧ ៧៨៧ ៨២៦១
- វិទ្យាស្ថានពហុបច្ចេកទេសខេត្តបន្ទាយមានជ័យ
លេខទូរស័ព្ទ៖ ០៧៧ ៩៦៩ ៥៥៨/០១៧ ៧៥០ ៥០៥
- វិទ្យាស្ថានពហុបច្ចេកទេសខេត្តកំពង់ធំ
លេខទូរស័ព្ទ៖ ០១២ ២៥៩ ៦៤៨/០៩៦ ៩៤៣ ២៧៩៦
- វិទ្យាស្ថានជាតិពហុបច្ចេកទេសតេជោសែន (ខេត្តកណ្តាល)
លេខទូរស័ព្ទ៖ ០១០ ៣៣៧ ១៦៦/០៩៧ ៧៣៥ ២៦៣

- វិទ្យាស្ថានពហុបច្ចេកទេសខេត្តកំពង់ស្ពឺ
លេខទូរស័ព្ទ៖ ០៨១ ៩៩៩ ៩៥២/០៦៧ ៤០៤ ៣៤៣
- វិទ្យាស្ថានពហុបច្ចេកទេសខេត្តកោះកុង
លេខទូរស័ព្ទ៖ ០៨១ ២៥១ ៦៦៦/០៩៧ ៨៣៨ ៨៨៦៥
- វិទ្យាស្ថានពហុបច្ចេកទេសខេត្តកំពង់ឆ្នាំង
លេខទូរស័ព្ទ៖ ០៩៨ ៤៧៤ ៣៤០/០៩៧ ២៦៩ ៥៧១៣
- វិទ្យាស្ថានពហុបច្ចេកទេសខេត្តព្រៃវែង
លេខទូរស័ព្ទ៖ ០១២ ៧៧២ ០៣៧/០៩៦ ៧៥៧ ៧៧១៤
- វិទ្យាស្ថានពហុបច្ចេកទេសខេត្តព្រះវិហារ
លេខទូរស័ព្ទ៖ ០១២ ៩៨១ ២៧៨/០៩៧ ៨៤៣ ០៧៧៧
- មជ្ឈមណ្ឌលបណ្តុះបណ្តាលវិជ្ជាជីវៈព្រះវិហារ-យ៉ាឡាយ
លេខទូរស័ព្ទ៖ ០៦៨ ២៣៣ ៣០៣
- មជ្ឈមណ្ឌលបណ្តុះបណ្តាលវិជ្ជាជីវៈខេត្តស្ទឹងត្រែង
លេខទូរស័ព្ទ៖ ០៩៧ ៨៨៨ ៦៦៦/០៨៨ ៥៤៥ ៥៦៥៦
- មជ្ឈមណ្ឌលបណ្តុះបណ្តាលវិជ្ជាជីវៈខេត្តរតនគិរី
លេខទូរស័ព្ទ៖ ០១២ ៣៨៧ ៦៦៦/០៨៩ ៤៤២ ៧៣៥
- មជ្ឈមណ្ឌលបណ្តុះបណ្តាលវិជ្ជាជីវៈខេត្តប៉ៃលិន
លេខទូរស័ព្ទ៖ ០៩៧ ៥៥៥ ៦៦៦/០៨៦ ២៤៤ ៩០១
- មជ្ឈមណ្ឌលបណ្តុះបណ្តាលវិជ្ជាជីវៈខេត្តឧត្តរមានជ័យ
លេខទូរស័ព្ទ៖ ០១៧ ៩១៥ ៧១៤/០៩៧ ៦៦៨ ៨២៨
- មជ្ឈមណ្ឌលបណ្តុះបណ្តាលវិជ្ជាជីវៈខេត្តមណ្ឌលគិរី
លេខទូរស័ព្ទ៖ ០១២ ៣១៣ ៣៦២/០១១ ៩៤០ ៨១៨
- មជ្ឈមណ្ឌលបណ្តុះបណ្តាលវិជ្ជាជីវៈខេត្តក្រចេះ
លេខទូរស័ព្ទ៖ ០១២ ៦៧៩ ៦៦៦/០៧០ ២៦៩ ២៩២
- មជ្ឈមណ្ឌលបណ្តុះបណ្តាលវិជ្ជាជីវៈខេត្តកែប
លេខទូរស័ព្ទ៖ ០៩២ ៦៩៣ ២៦៩/០៩៧ ៩៧១ ៩១៦៨

ស្កេនទីរនេះ៖ 

១២៩៧  ក្រសួងការងារ និងបណ្តុះបណ្តាលវិជ្ជាជីវៈ

១២៩៧  ក្រសួងការងារ និងបណ្តុះបណ្តាលវិជ្ជាជីវៈ



ក្រសួងការងារ និងបណ្តុះបណ្តាលវិជ្ជាជីវៈ

អាសយដ្ឋាន៖ អគារលេខ៣ មហាវិថីសហព័ន្ធរុស្ស៊ី សង្កាត់ទឹកល្អក់១ ខណ្ឌទួលគោក រាជធានីភ្នំពេញ



Hotline: 1297



www.mlvt.gov.kh



www.facebook.com/mlvt.gov.kh



t.me/molvtkhmer

គាំទ្រការបោះពុម្ពដោយ៖

