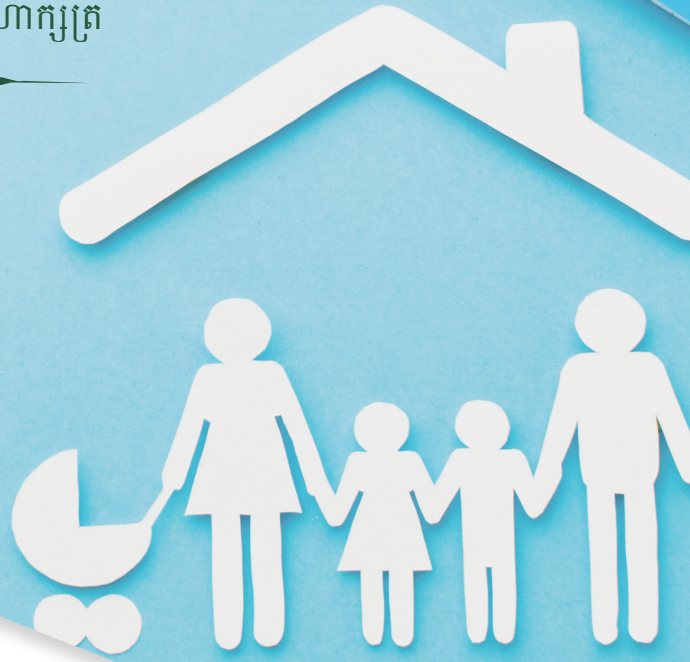


ព្រះរាជាណាចក្រកម្ពុជា
ជាតិ សាសនា ព្រះមហាក្សត្រ



គាំពារ
សង្គម
កម្ពុជា

SOCIAL PROTECTION IN CAMBODIA

ការវាយតម្លៃលើការអនុវត្តក្របខណ្ឌ គោលនយោបាយជាតិគាំពារសង្គមកម្ពុជា

Review of the Cambodian National Social Protection Policy Framework

សង្ខេបគោលនយោបាយ: លេខ ៨

POLICY BRIEF VOL.8

ឯកសារសង្ខេបគោលនយោបាយនេះ បង្ហាញដោយសង្ខេបពី លទ្ធផលនៃការវាយតម្លៃពាក់កណ្តាលអាណត្តិលើការអនុវត្តក្របខណ្ឌគោលនយោបាយជាតិគាំពារសង្គម ២០១៦-២០២៥ ដែលបានបញ្ចប់ នៅខែមិថុនា ឆ្នាំ២០២២

This policy brief summarizes the results of the mid-term review of the National Social Protection Policy Framework (NSPPF) 2016-2025 conducted in June 2022



រៀបចំដោយក្រុមប្រឹក្សាជាតិគាំពារសង្គម
ខែសីហា ឆ្នាំ២០២៣

ការអនុវត្តក្របខណ្ឌគោលនយោបាយជាតិ គាំពារសង្គម របស់កង្វះពេលបច្ចុប្បន្ន

ក្របខណ្ឌគោលនយោបាយជាតិគាំពារសង្គម ២០១៦-២០២៥ បាននាំមកនូវការបោះមួយ
ជំហានទៅមុខ ក្នុងការអភិវឌ្ឍប្រព័ន្ធគាំពារសង្គមនៅកម្ពុជា។ ក្របខណ្ឌគោលនយោបាយនេះជា
មូលដ្ឋានសម្រាប់ការធ្វើនិម្មិតកម្មប្រព័ន្ធគាំពារសង្គមកម្ពុជា ដោយបានដាក់ចេញនូវគោលនយោបាយ
ជាក់លាក់សម្រាប់អនុវត្តប្រកបដោយភាពប្រាកដប្រជា។ ក្របខណ្ឌគោលនយោបាយនេះជា
ទស្សនាទានលើកដំបូង ដែលបង្កើតឱ្យមានប្រព័ន្ធជំនួយសង្គម និងប្រព័ន្ធសន្តិសុខសង្គម ដែល
ជាសសរស្តម្ភនៃប្រព័ន្ធគាំពារសង្គម។ គន្លឹះនៃភាពជោគជ័យក្នុងការអនុវត្តក្របខណ្ឌគោលនយោបាយ
ជាតិគាំពារសង្គម គឺការរៀបចំឱ្យមានរចនាសម្ព័ន្ធអភិបាលកិច្ចជាក់លាក់ ដើម្បីគាំទ្រដល់ភាព
ស៊ីសង្វាក់គ្នារវាងកម្រិតគោលនយោបាយ និងកម្រិតប្រតិបត្តិការ។

ក្នុងរយៈពេលប៉ុន្មានឆ្នាំចុងក្រោយនេះ ក្របខណ្ឌគោលនយោបាយជាតិគាំពារសង្គម ជាភាគីករគាំទ្រ
ដ៏សំខាន់ ក្នុងការជំរុញសន្ទុះនៃការអភិវឌ្ឍប្រព័ន្ធគាំពារសង្គមឱ្យមានប្រសិទ្ធភាពរឹងមាំ និងជវភាព។
ចាប់តាំងពីក្របខណ្ឌគោលនយោបាយនេះត្រូវបានដាក់ឱ្យអនុវត្ត, ប្រព័ន្ធគាំពារសង្គមមានការរីកចម្រើនគួរឱ្យ
កត់សម្គាល់ តាមរយៈការដាក់ចេញជាបន្តបន្ទាប់នូវកម្មវិធីជាតិជំនួយសង្គម និងរបបសន្តិសុខសង្គមថ្មីៗ និង
ការកែលម្អកម្មវិធី និងរបបដែលបានអនុវត្តកន្លងមក ដែលក្នុងនោះ កម្ពុជាបានដាក់ឱ្យអនុវត្តវិធានការគាំពារ
សង្គមដែលមិនធ្លាប់មានកន្លងមក គឺការឆ្លើយតបទៅនឹងវិបត្តិកូវីដ-១៩។ រាជរដ្ឋាភិបាលកម្ពុជា បានរ៉ាប់រង
ហិរញ្ញប្បទាន និងការគ្រប់គ្រងធាតុផ្សំនានានៃប្រព័ន្ធនេះ កាន់តែច្រើនជាងមុន ដូចជាកម្មវិធីផ្តល់អាហារតាម
សាលារៀនដោយប្រើប្រាស់កសិផលក្នុងសហគមន៍ និងកម្មវិធីឧបត្ថម្ភសាច់ប្រាក់ជូនស្ត្រីមានផ្ទៃពោះ និង
កុមារអាយុក្រោម ២ឆ្នាំ ជាដើម។ ក្រុមប្រឹក្សាជាតិគាំពារសង្គម បានបំពេញតួនាទីយ៉ាងសំខាន់ ក្នុងការសម្រប
សម្រួលជាមួយ តួអង្គពាក់ព័ន្ធនានា ដើម្បីជំរុញឱ្យមានសុខដុមនីយកម្ម និងសង្គតិភាពរវាងកម្មវិធីជាតិជំនួយ
សង្គម និងរបបសន្តិសុខសង្គម។



ទោះជាយ៉ាងនេះក្តី ប្រព័ន្ធគាំពារសង្គមនៅតែមាន ចំណុចខ្វះខាតមួយចំនួន។ ការវាយតម្លៃលើប្រព័ន្ធ នេះ ផ្ដោតលើការគ្របដណ្តប់ ភាពពេញលេញនៃ សេវា, ចីរភាពហិរញ្ញវត្ថុ, អភិបាលកិច្ច និងសិទ្ធិភាព (Coherence)។ ចំណុចខ្វះខាតក្នុងផ្នែកនីមួយៗ ភាគច្រើន ជាការឆ្លុះបញ្ចាំងពីដំណាក់កាលចាប់ផ្ដើម នៃការអភិវឌ្ឍប្រព័ន្ធគាំពារសង្គមកម្ពុជា ប៉ុន្តែមិនបាន ធ្វើឱ្យថយចុះក្នុងការសម្រេចបាននូវ សមិទ្ធផល នានាក្នុងការអនុវត្តក្របខណ្ឌគោលនយោបាយនេះ ឡើយ។

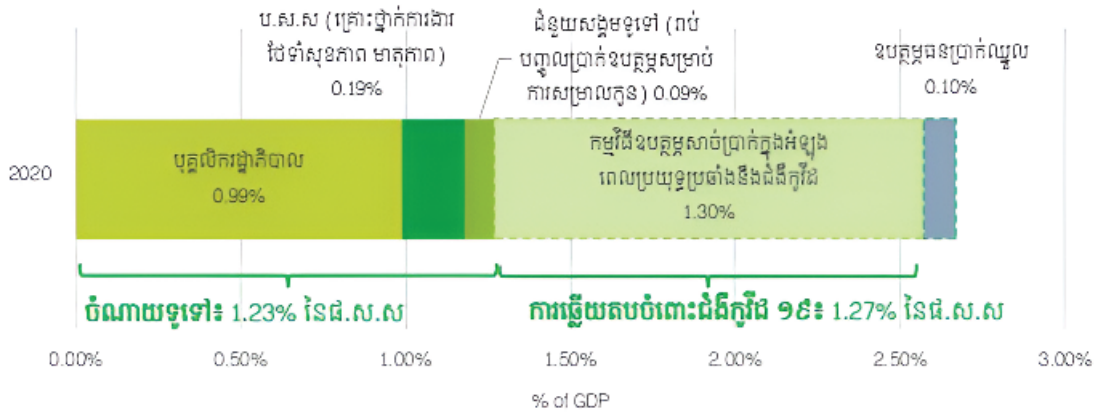
ការគ្របដណ្តប់៖ បើទោះជាប្រព័ន្ធគាំពារសង្គមមានការ វិវឌ្ឍគួរឱ្យកត់សម្គាល់ក្តី, ការកំណត់អត្តសញ្ញាណ និង ការចុះបញ្ជីក្រុមប្រជាពលរដ្ឋគោលដៅចូលក្នុងកម្មវិធី ជាតិជំនួយសង្គម និងរបបសន្តិសុខសង្គម ត្រូវការការ គិតគូរបន្ថែម។

បច្ចុប្បន្នប្រជាពលរដ្ឋជាច្រើននាក់ដែល “មិនទាន់ ទទួលបានការគ្របដណ្តប់” នៅមិនទាន់បានទទួល ការគាំពារពីកម្មវិធីជាតិជំនួយសង្គម ដែលផ្ដោតលើ ក្រុមប្រជាជនគោលដៅ និងពីរបបសន្តិសុខសង្គម ដែលផ្ដោតលើអ្នកដែលមានការងារធ្វើជាប់លាប់។

ភាពគ្រប់គ្រាន់៖ លើកលែងករណីវិជ្ជមានមួយចំនួន, ការកំណត់អំពីកម្រិតអត្ថប្រយោជន៍គួរត្រូវបានកែ សម្រួល។ អត្ថប្រយោជន៍នៃប្រព័ន្ធជំនួយសង្គមនៅ មានកម្រិតនៅឡើយ បើធៀបនឹងនិយាមអន្តរជាតិ។ ទោះជាយ៉ាងនេះក្តី, កម្មវិធីឧបត្ថម្ភសាច់ប្រាក់ជូន គ្រួសារក្រីក្រ និងងាយរងគ្រោះ ក្នុងអំឡុងពេល ប្រយុទ្ធនឹងជំងឺកូវីដ-១៩ (CT-COVID) បង្ហាញពី ភាពគ្រប់គ្រាន់នៃការផ្តល់ប្រាក់ឧបត្ថម្ភ បើធៀបនឹង និយាមកម្មវិធីដែលធ្លាប់អនុវត្តកន្លងមក។ ការកំណត់ នៃរបបសន្តិសុខសង្គម ជាទូទៅមានកម្រិតសមស្រប តាមកម្រិតអប្បបរមានៃ និយាមអន្តរជាតិ បើទោះជា ការធ្វើស្ថាប័នីយកម្មត្រូវបានគិតគូរ មួយចំនួននៅ មានភាពចាំបាច់។



រូបទី១: ចំណាយលើសេវាគាំពារសង្គម (មិនរាប់បញ្ចូលសេវាសុខភាព) គិតជាភាគរយនៃ ផ.ស.ស ឆ្នាំ២០២០។



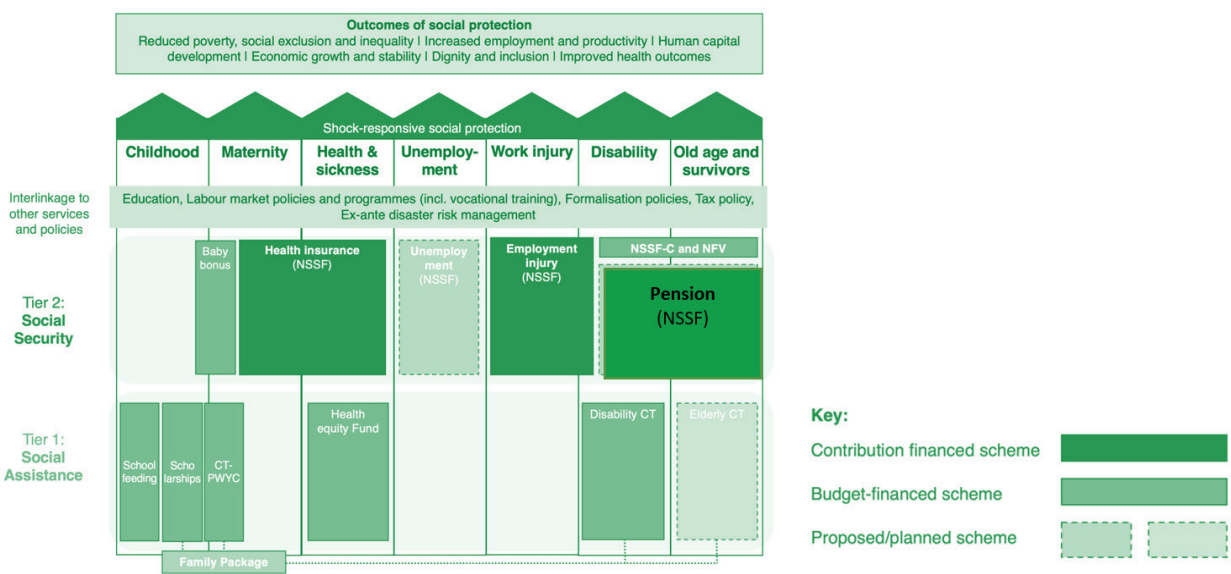
ចីរភាពហិរញ្ញវត្ថុ៖ វឌ្ឍនភាពដែលសម្រេចបាននៅមានកម្រិតបើធៀបនឹងគោលដៅដែលបានកំណត់នៅក្នុងផែនការសកម្មភាពពាក់ព័ន្ធនឹងចីរភាពហិរញ្ញវត្ថុដោយ ការ ចំណាយលើប្រព័ន្ធនេះ នៅមានកម្រិត។ ជាទូទៅ, ចំណាយលើប្រព័ន្ធគាំពារសង្គមនៅមានកម្រិតទាប បើធៀបនឹងថ្នាក់តំបន់។ ការឆ្លើយតបនៃប្រព័ន្ធគាំពារសង្គមចំពោះវិបត្តិកូវីដ-១៩ នាំឱ្យចំណាយកើនឡើងខ្ពស់ក្នុងកម្រិតដែលមិនធ្លាប់មានកន្លងមក បើទោះជាកម្មវិធីនេះអនុវត្តជាបណ្តោះអាសន្នក៏ដោយ (សូមមើលរូបទី១)។ ចំណាយប្រចាំឆ្នាំលើការអនុវត្តកម្មវិធីឧបត្ថម្ភសាច់ប្រាក់ជូនគ្រួសារក្រីក្រ និងងាយរងគ្រោះក្នុងអំឡុងពេលប្រយុទ្ធនឹងជំងឺកូវីដ១៩ (១,៣%-នៃផ.ស.ស) ច្រើនជាងចំណាយសរុបលើកម្មវិធីជំនួយសង្គម និងការកាលិក ប.ស.ស. សម្រាប់កម្មករនិយោជិតនៃវិស័យឯកជនដល់ទៅជាង ៤ ដង។ នៅពេលដែលប្រព័ន្ធនេះពង្រីកខ្លួនធំ ការពង្រឹងវិធានអភិបាលកិច្ចហិរញ្ញវត្ថុ ជាពិសេសដើម្បីធានាឱ្យបាននូវចីរភាពនៃមូលនិធិដែលបានពីការបង់ភាគទានពិតជាមានសារៈសំខាន់។



អភិបាលកិច្ច៖ ចាំបាច់ត្រូវមានការពង្រឹងសមត្ថភាពស្ថាប័ន និងការសម្របសម្រួលគោលនយោបាយដើម្បីបង្កើនប្រសិទ្ធភាពការងារ។ កន្លងមកមានការសម្រេចបាននូវវឌ្ឍនភាពជាច្រើនដូចជាការបង្កើតស្ថាប័នសម្របសម្រួល និងការធ្វើសុខដុមនីយកម្មនៃកម្មវិធីនានាជាដើម។ ទោះជាយ៉ាងនេះក្តី, ខណៈពេលដែលក្របខណ្ឌនេះ បានកំណត់យ៉ាងច្បាស់ពីស្ថាប័នដែលគួរដឹកនាំការងារសម្របសម្រួលក្របខណ្ឌគោលនយោបាយនេះមិនបានកំណត់ឱ្យបានច្បាស់ ថាតើការសម្របសម្រួល គួរធ្វើឡើងដោយរបៀបណានោះឡើយ។ ការវាយតម្លៃនេះរកឃើញថា យន្តការដែលស្ថាប័ននានាអាចសម្រេចក្នុងការសម្របសម្រួលគោលនយោបាយអាចត្រូវបានកំណត់ឱ្យច្បាស់ ជាពិសេស ចាំបាច់ត្រូវមានការបែងចែករវាងការសម្របសម្រួលស្ថាប័ន និងការសម្របសម្រួលកម្រិតគោលនយោបាយ។

សិទ្ធិភាព៖ បញ្ហាប្រឈមជាមួយនៃប្រព័ន្ធគាំពារសង្គម គឺភាពស៊ីសង្វាក់ក្នុងកម្រិតគោលនយោបាយ។ ខណៈពេលដែលក្របខណ្ឌគោលនយោបាយជាគាំពារសង្គម បានជួយបង្កើនភាពស៊ីសង្វាក់គ្នានៃប្រព័ន្ធ, បញ្ហាប្រឈមសំខាន់មួយដែលត្រូវដោះស្រាយ គឺភាពដាច់ដោយឡែកពីគ្នានៃប្រព័ន្ធសន្តិសុខសង្គម និងប្រព័ន្ធជំនួយសង្គម។ គំនិតផ្តួចផ្តើមជាច្រើនត្រូវបានអនុវត្ត ដើម្បីបង្កើនភាពស៊ីសង្វាក់គ្នាប៉ុន្តែប្រព័ន្ធទាំងពីរនេះ ត្រូវបានយល់ឃើញ និងចាត់ទុកថាជាប្រព័ន្ធដាច់ពីគ្នាទាំងក្នុងទិដ្ឋភាពគោលនយោបាយ និងទិដ្ឋភាពប្រតិបត្តិការ។ បញ្ហាទាំងនេះអាចមិនត្រូវបានគេមើលឃើញភ្លាមៗនោះទេ យោងលើស្ថានភាពនៃប្រព័ន្ធគាំពារសង្គមនាពេលបច្ចុប្បន្ន ប៉ុន្តែនឹងស្តែងចេញឱ្យឃើញកាន់តែច្បាស់បន្តិចម្តងៗ នៅពេលដែលប្រព័ន្ធនេះ ពង្រីកវិសាលភាពគ្របដណ្តប់កាន់តែធំជាងមុន។ ផ្នែកថែទាំសុខភាពជាផ្នែកមួយដែលបង្ហាញឱ្យឃើញពីការខិតខំជំរុញឱ្យមានភាពស៊ីសង្វាក់គ្នានៅកម្រិតគោលនយោបាយ តាមរយៈការរៀបចំផែនទីបង្ហាញផ្លូវ ដើម្បីសម្រេចបានការគ្របដណ្តប់សុខភាពជាសកល។

រូបទី ២. ប្រព័ន្ធគាំពារសង្គមនៅកម្ពុជា



អនុសាសន៍រួម

ការវាយតម្លៃនេះអាចទាញសេចក្តីសន្និដ្ឋានថា ការកែសម្រួលក្របខណ្ឌគោលនយោបាយជាតិគាំពារសង្គម នឹងផ្តល់ជាប្រយោជន៍សម្រាប់តម្រង់ទិសដល់ការបន្តធ្វើឱ្យប្រព័ន្ធគាំពារសង្គមដែលការវាយតម្លៃនេះបង្ហាញពីសក្តិកម្ម នៃការអនុវត្តជោគជ័យនៃក្របខណ្ឌគោលនយោបាយជាតិគាំពារសង្គម ២០១៦-២០២៥។ ការអភិវឌ្ឍយ៉ាងឆាប់រហ័សនៃប្រព័ន្ធគាំពារសង្គម ព្រមទាំងមេរៀនដែលទទួលបានចាប់តាំងពីឆ្នាំ ២០១៦ មក រួមទាំងបទពិសោធន៍ឆ្លើយតបទៅនឹងវិបត្តិកូវីដ-១៩ ផងនោះ ជាមូលដ្ឋានសម្រាប់កំណត់ចក្ខុវិស័យនៃប្រព័ន្ធនេះ ក្នុងការបោះជំហានឆ្ពោះទៅមុខកាន់តែជាក់លាក់ និងជវភាព។ ការអភិវឌ្ឍប្រព័ន្ធគាំពារសង្គមត្រូវធ្វើឡើងជាជំហានៗ ដែលទាមទារឱ្យមានការពិចារណាយ៉ាងមធ្យតលើការកំណត់អាទិភាព ព្រមទាំងការផ្តល់ហិរញ្ញប្បទានពាក់ព័ន្ធនានា។ ការវាយតម្លៃនេះបានផ្តល់នូវអនុសាសន៍មួយចំនួនដូចខាងក្រោម (១) ទិសដៅរួមនៃគោលនយោបាយ (២) លក្ខណៈសំខាន់ៗនៃក្របខណ្ឌគោលនយោបាយជាតិគាំពារសង្គមក្នុងដំណាក់កាលបន្ទាប់ (៣) បញ្ហាឆ្លងវិស័យ និង (៤) ទស្សនាទាន និងនិយមន័យ។

១. ទិសដៅរួមនៃគោលនយោបាយ

មានការយល់ស្របជារួមថា ចំណុចសំខាន់នៃគោលនយោបាយ នឹងធ្វើឱ្យប្រព័ន្ធកាន់តែមានបរិយាបន្នតាមរយៈការពង្រីកការគ្របដណ្តប់ និងអត្ថប្រយោជន៍ ដែលជាមូលដ្ឋានដ៏សំខាន់ ដើម្បីឱ្យប្រព័ន្ធគាំពារសង្គមអាចបំពេញសក្តានុពល ក្នុងការរួមចំណែកដល់ការសម្រេចបាននូវគោលដៅអភិវឌ្ឍន៍ជាច្រើនដូចដែលបានលើកឡើងនៅក្នុងក្របខណ្ឌគោលនយោបាយជាតិគាំពារសង្គម រួមមានការកាត់បន្ថយភាពក្រីក្រនិងវិសមភាព, ការលើកកម្ពស់លទ្ធផលផ្នែកថែទាំសុខភាព, ការគាំទ្រដល់ការអភិវឌ្ឍមូលធនមនុស្ស, ការបង្កើនការងារ និងផលិតភាព ព្រមទាំងការជំរុញកំណើនស្ថិរភាពសេដ្ឋកិច្ច។ អនុសាសន៍ពាក់ព័ន្ធនឹងទិសដៅគោលនយោបាយជារួមនៃក្របខណ្ឌគោលនយោបាយជាតិគាំពារសង្គម រួមមាន៖

- > បន្តអនុវត្តអភិក្រមមួយដែលមានពីរផ្នែក ដែលបំពេញឱ្យគ្នាទៅវិញទៅមក ដើម្បីបង្កើនបរិយាបន្ននៃប្រព័ន្ធជំនួយសង្គម និងប្រព័ន្ធសន្តិសុខសង្គម។
- > បន្តកិច្ចខិតខំប្រឹងប្រែងក្នុងការពង្រីកការគ្របដណ្តប់ ដោយគួរបញ្ចូលទៅក្នុងយុទ្ធសាស្ត្រជាតិ សម្រាប់ការជំរុញឱ្យចូលក្នុងសេដ្ឋកិច្ចក្នុងប្រព័ន្ធ។
- > បង្កើនកម្រិតវិនិយោគលើប្រព័ន្ធគាំពារសង្គមជាបន្តបន្ទាប់ ជាមួយនឹងការទទួលស្គាល់ថា ការបង្កើនការវិនិយោគជាបុរេលក្ខខណ្ឌ ដើម្បីបង្កើនប្រសិទ្ធភាពនៃប្រព័ន្ធ។

២. លក្ខណៈសំខាន់ៗនៃក្របខណ្ឌគោលនយោបាយជាតិគាំពារសង្គមក្នុងដំណាក់កាលបណ្តុះបណ្តាល

ក្របខណ្ឌគោលនយោបាយជាតិគាំពារសង្គមនឹងបំពេញតួនាទីសំខាន់ក្នុងការតម្រង់ទិស ដើម្បីសម្រេចបាននូវវឌ្ឍនភាព ស្របតាមទិសដៅគោលនយោបាយខាងលើ។ ការពង្រីកវិសាលភាពគ្របដណ្តប់ និងភាពពេញលេញនៃអត្ថប្រយោជន៍ និងការកៀរគរធនធានហិរញ្ញវត្ថុ នឹងត្រូវធ្វើឡើងជាជំហានៗ។ ក្របខណ្ឌគោលនយោបាយជាតិគាំពារសង្គមថ្មីត្រូវបានរៀបចំ។ ក្របខណ្ឌពេលសម្រាប់រៀបចំក្របខណ្ឌគោលនយោបាយថ្មីអាចត្រូវបានកំណត់តាមបែបផែនផ្សេងៗគ្នា ប៉ុន្តែលក្ខណៈសំខាន់មួយគឺក្របខណ្ឌនេះ នឹងតម្រង់ទិសដល់ការអភិវឌ្ឍប្រព័ន្ធគាំពារសង្គមក្នុងរយៈពេលវែង។ អនុសាសន៍សម្រាប់ក្របខណ្ឌគោលនយោបាយ រួមមាន៖

- > តម្រង់ទិសក្របខណ្ឌគោលនយោបាយជាតិគាំពារសង្គម ដោយផ្ដោតលើអភិក្រមវដ្តជីវិត។ ដោយហេតុថា(ទី១) អភិក្រមវដ្តជីវិតឆ្លុះបញ្ចាំងយ៉ាងច្បាស់ពីលក្ខណៈនៃហានិភ័យ និងភាពងាយរងគ្រោះនៅកម្ពុជា និង(ទី២) អភិក្រមនេះផ្តល់នូវអំណោយផល សម្រាប់កសាងប្រព័ន្ធគាំពារសង្គម ដែលអាចធានាបាននូវភាពស៊ីសង្វាក់គ្នារវាងប្រព័ន្ធជំនួយសង្គម និងប្រព័ន្ធសន្តិសុខសង្គម។
- > រៀបចំផែនទីបង្ហាញផ្លូវ ដើម្បីពង្រីកការគ្របដណ្តប់នៃប្រព័ន្ធគាំពារសង្គម និងភាពគ្រប់គ្រាន់នៃអត្ថប្រយោជន៍។ ផែនទីបង្ហាញផ្លូវទាំងនេះ គួរបញ្ចូលចក្ខុវិស័យនៃកិច្ចការពារពីហានិភ័យនីមួយៗ ក្នុងរយៈពេលពីមធ្យមទៅរយៈពេលវែង និងមត៌កឈានទៅសម្រេចចក្ខុវិស័យនេះ។
- > កែសម្រួល ឬរៀបចំយន្តការអភិបាលកិច្ច ដើម្បីគាំទ្រដល់ដំណើរការនៅកម្រិតគោលនយោបាយ និងកម្រិតប្រតិបត្តិការដើម្បីរៀបចំ និងតាមដានការអនុវត្តផែនទីបង្ហាញផ្លូវ ពាក់ព័ន្ធនឹងហានិភ័យ/ ដំណាក់កាលនីមួយៗនៃវដ្តជីវិត។
- > ញែកឱ្យដាច់រវាងការងារកំណត់ទិសដៅជាយុទ្ធសាស្ត្រ និងការកំណត់គោលនយោបាយ នៅកម្រិតប្រតិបត្តិការ ដែលការណ៍នេះ នឹងជួយឱ្យយន្តការសម្របសម្រួលកាន់តែមានប្រសិទ្ធភាព ដើម្បីសម្រេចភារកិច្ចសំខាន់ៗរបស់យន្តការនេះ។

៣. បញ្ហាឆ្លងវិស័យ

ការតភ្ជាប់រវាងវិស័យគាំពារសង្គម និងគោលនយោបាយនៃវិស័យផ្សេងទៀត ដែលក្នុងនោះរួមទាំងអន្តរប្រតិបត្តិការនៃប្រព័ន្ធទិន្នន័យត្រូវបានពង្រឹង។ កន្លងមកដោយមានសក្ខីកម្មដែលបង្ហាញពីកិច្ចសហប្រតិបត្តិការវិជ្ជមានរវាងវិស័យនីមួយៗ, ក្របខណ្ឌគោលនយោបាយជាតិគាំពារសង្គម អាចនឹងផ្តល់នូវកាលានុវត្តភាពសម្រាប់កសាងកិច្ចសហប្រតិបត្តិការឱ្យកាន់តែបុរេសកម្មដែលការតភ្ជាប់ទាំងនេះ រួមមាន ការតភ្ជាប់ជាមួយគោលនយោបាយអប់រំ និងប្រព័ន្ធបណ្តុះបណ្តាលវិជ្ជាជីវៈ, ប្រព័ន្ធគាំពារសង្គម, ប្រព័ន្ធចុះបញ្ជីពាណិជ្ជកម្ម, ប្រព័ន្ធពន្ធដារ, ប្រព័ន្ធចុះបញ្ជីនានា ព្រមទាំងសកម្មភាព ដែលពាក់ព័ន្ធនឹងការផ្តល់ការកាលិក (ឧទាហរណ៍-ប្រព័ន្ធទូទាត់)។ ការតភ្ជាប់រវាងមូលដ្ឋានប្រព័ន្ធទិន្នន័យជាតិនានា អាចរួមចំណែកដល់ដំណើរនៃការជំរុញការចុះបញ្ជីក្នុងប្រព័ន្ធ និងកំណត់ពីលក្ខណៈវិនិច្ឆ័យថ្មីៗ ដើម្បីអាចទទួលបានកិច្ចគាំពារ (ដូចជា ការធ្វើតេស្តទៅលើកម្រិតជីវភាព (affluence test) ជាដើម)។

៤. ទស្សនាទាន និងនិយមន័យ

ក្នុងការរៀបចំក្របខណ្ឌគោលនយោបាយជាតិគាំពារសង្គមដំណាក់កាលបន្ទាប់, ចំណុចមួយចំនួនដែលពាក់ព័ន្ធនឹងការកំណត់ទស្សនាទាន និងនិយមន័យគាំពារសង្គម អាចនឹងធ្វើការកែសម្រួលបន្ថែមទៀត ចំណុចទាំងនេះរួមមាន៖

- > ពិចារណាលើការកែសម្រួលនិយមន័យនៃប្រព័ន្ធគាំពារសង្គមទាំងមូល ដើម្បីបញ្ជាក់ឱ្យកាន់តែច្បាស់ពីធាតុផ្សំ និងមុខងាររបស់វា។ និយមន័យនៃប្រព័ន្ធជំនួយសង្គម និងប្រព័ន្ធសន្តិសុខសង្គម ក៏ចាំបាច់ត្រូវធ្វើការកែសម្រួលផងដែរ ដើម្បីឱ្យកាន់តែមានសង្គតិភាព។
- > កំណត់ទ្រឹស្តីនៃការផ្លាស់ប្តូរសម្រាប់ប្រព័ន្ធគាំពារសង្គម ដែលអាចជាជម្រើសមួយដែលកំណត់ច្បាស់លាស់ពីគោលនយោបាយ និងកម្មវិធីគាំពារសង្គម, គោលនយោបាយ និងសេវា ដែលមានភាពប្រទាក់ក្រឡាគ្នា ព្រមទាំងលទ្ធផលផ្ទាល់ និងប្រយោល។
- > កំណត់ឱ្យបានច្បាស់ថាផ្នែកណានៃគោលនយោបាយទីផ្សារការងារ និងការថែទាំសង្គម (social-care) មានជាប់ពាក់ព័ន្ធ និងស្ថិតក្រោមវិសាលភាពនៃប្រព័ន្ធគាំពារសង្គមនៅកម្ពុជា។





គាំពារ
សង្គម
កម្ពុជា

SOCIAL PROTECTION IN CAMBODIA



NSPC.GOV.KH



[Socialprotectioncambodia](https://www.tiktok.com/Socialprotectioncambodia)



[socialprotection.cambodia](https://www.instagram.com/socialprotection.cambodia)



[គាំពារសង្គមកម្ពុជា](https://www.facebook.com/គាំពារសង្គមកម្ពុជា)



[Spic_kh](https://twitter.com/Spic_kh)