

# ព្រះរាជាណាចក្រកម្ពុជា ជាតិ សាសនា ព្រះមហាក្សត្រ

ក្រសួងសុខាភិបាល



## សេចក្តីណែនាំស្តីពី ការអនុវត្តកម្មវិធីឃុំ សង្កាត់សម្រាប់ស្ត្រី និងកុមារ សម្រាប់ គម្រោងអាហារូបត្ថម្ភសៅកម្ពុជា

មជ្ឈមណ្ឌលជាតិលើកកំពស់សុខភាព

ថ្ងៃទី ២៣ ខែ មិថុនា ឆ្នាំ២០២០



THE WORLD BANK  
IBRD • IDA | WORLD BANK GROUP



GLOBAL  
FINANCING  
FACILITY

## អារម្ភកថា

ដោយមានការប្តេជ្ញាចិត្តនិងការដឹកនាំដ៏មោះមុត ទាំងផ្នែកនយោបាយ និងការវិនិយោគលើផ្នែកសុខភាពរាជរដ្ឋាភិបាលនៃព្រះរាជាណាចក្រកម្ពុជាសម្រេចបាន គោលដៅអភិវឌ្ឍន៍សហស្សវត្សរ៍ ក្នុងការកាត់បន្ថយអត្រាស្លាប់របស់មាតា ទារក និងកុមារ។ ទន្ទឹមនឹងនេះ កង្វះអាហារូបត្ថម្ភក្នុងចំណោមស្ត្រី និងកុមារ នៅតែជាបញ្ហាសុខភាពសាធារណៈ និងដែលអាចប៉ះពាល់ដល់ការអភិវឌ្ឍធនធានមនុស្ស សម្រាប់អភិវឌ្ឍន៍ប្រទេសជាតិ។

ដើម្បីរួមចំណែកដោះស្រាយការប្រឈមទាំងនេះ រាជរដ្ឋាភិបាលកម្ពុជា រួមជាមួយ និងដៃគូអភិវឌ្ឍន៍ (ក្រសួងការបរទេសនិងពាណិជ្ជកម្មប្រទេសអូស្ត្រាលី ធនាគារអភិវឌ្ឍន៍នៃរដ្ឋាភិបាលអាស៊ីម៉ង់ មូលនិធិហិរញ្ញប្បទានសកលសម្រាប់គ្រប់ស្ត្រី កុមារនិងយុវវ័យ និងធនាគារពិភពលោក) បានផ្តួចផ្តើមគម្រោងអាហារូបត្ថម្ភនៅកម្ពុជា ដែលមានរយៈពេលសម្រាប់ការងារប្រាំឆ្នាំ (២០១៩-២០២៤) នេះឡើង។

ដោយពិនិត្យឃើញពីសារៈសំខាន់ នៃការលើកកម្ពស់សុខភាពសាធារណៈ ជាពិសេសសុខភាពមាតានិងកុមារ ក្រសួងសុខាភិបាលនិងលេខាធិការដ្ឋាននៃគណៈកម្មាធិការជាតិសម្រាប់ការអភិវឌ្ឍតាមបែបប្រជាធិបតេយ្យ (គ.ជ.អ.ប.) ដោយមានកិច្ចសហប្រតិបត្តិការ និងការគាំទ្របច្ចេកទេស និងហិរញ្ញវត្ថុពីដៃគូអភិវឌ្ឍន៍គម្រោងអាហារូបត្ថម្ភនៅកម្ពុជា បានអនុញ្ញាតឱ្យមជ្ឈមណ្ឌលជាតិលើកកម្ពស់សុខភាព រៀបចំ **សេចក្តីណែនាំស្តីពីការអនុវត្តកម្មវិធីឃុំ សង្កាត់សម្រាប់ស្ត្រី និងកុមារសម្រាប់គម្រោងអាហារូបត្ថម្ភនៅកម្ពុជា។** សេចក្តីណែនាំនេះមាន គោលបំណងគាំទ្រក្រុមប្រឹក្សាឃុំ សង្កាត់ ក្នុងការរៀបចំ និង អនុវត្តកម្មវិធីឃុំ សង្កាត់សម្រាប់ស្ត្រីនិងកុមារសម្រាប់គម្រោងអាហារូបត្ថម្ភ នៅតាមឃុំ សង្កាត់នីមួយៗ ដើម្បីលើកកម្ពស់សុខភាព និងសុខុមាលភាពរបស់ប្រជាជនស្របតាមតម្រូវការសុខភាពរបស់គេ ជាពិសេសសុខភាពស្ត្រីនិងកុមារ។

សេចក្តីណែនាំនេះ រៀបចំដោយ មជ្ឈមណ្ឌលជាតិលើកកម្ពស់សុខភាព និងលេខាធិការដ្ឋានគ.ជ.អ.ប. ព្រមទាំងការផ្តល់យោបល់ពី មជ្ឈមណ្ឌលជាតិគាំពារមាតា និងទារក នាយកដ្ឋានការពារសុខភាព និង នាយកដ្ឋានផែនការ និងព័ត៌មាននៃក្រសួងសុខាភិបាល និងបានពិគ្រោះយោបល់ជាមួយអ្នកពាក់ព័ន្ធនានា ទាំងនៅថ្នាក់ជាតិ និងថ្នាក់ក្រោមជាតិ ព្រមទាំងបានធ្វើតេស្តសាកល្បងជាមួយតំណាងសហគមន៍ផងដែរ សេចក្តីណែនាំនេះ ចែកចេញជា៨ផ្នែក (១)សារវតារនៃកម្មវិធីឃុំ សង្កាត់សម្រាប់ស្ត្រីនិងកុមារ (២)កញ្ចប់សកម្មភាពនៃកម្មវិធី (៣)ការជ្រើសរើស ការបញ្ជាក់អត្តសញ្ញាណ និងការបណ្តុះបណ្តាល (៤)ការអនុវត្តកម្មវិធី (៥)ការលើកទឹកចិត្តនិងឱកាសការងារ (៦)ការសម្របសម្រួលនិងការចូលរួមរបស់សហគមន៍ (៧)តួនាទីនិងភារកិច្ចរបស់អ្នកពាក់ព័ន្ធ និង(៨)ការផ្គត់ផ្គង់ឧបករណ៍និងសម្ភារ។

ខ្ញុំសង្ឃឹមយ៉ាងមុតមាំថា សេចក្តីណែនាំស្តីពីការអនុវត្តកម្មវិធីឃុំ សង្កាត់សម្រាប់ស្ត្រី និងកុមារ  
សម្រាប់គម្រោងអាហារូបត្ថម្ភនៅកម្ពុជានេះ នឹងក្លាយជាមគ្គុទេសក៍ដ៏មានប្រយោជន៍ ក្នុងការជួយដល់  
ក្រុមប្រឹក្សាឃុំ សង្កាត់ ក្នុងការរៀបចំ និងអនុវត្តកម្មវិធីឃុំ សង្កាត់ សម្រាប់ស្ត្រី និងកុមារសម្រាប់គម្រោង  
អាហារូបត្ថម្ភ នៅថ្នាក់ឃុំ សង្កាត់ នីមួយៗ ប្រកបដោយគុណភាព តម្លាភាព គណនេយ្យភាព និងប្រសិទ្ធ  
ភាពខ្ពស់ ដើម្បីបំពេញកិច្ចសង្ឃឹមនិងតម្រូវការរបស់សហគមន៍ក្នុងការស្វែងរក សេវាសុខភាពដែល  
សមស្រប។

ថ្ងៃ ២៧ ខែ កក្កដា ឆ្នាំ ២០២០ ទោស័ក ព.ស.២៥៦៤  
រាជធានីភ្នំពេញ ថ្ងៃទី ០៦ ខែ កក្កដា ឆ្នាំ ២០២០  
នាយកគម្រោង

  
អង្គ.យក់-សម្បត្តិ

**សេចក្តីថ្លែងអំណរគុណ**

មជ្ឈមណ្ឌលជាតិលើកកំពស់សុខភាព សូមថ្លែងអំណរគុណយ៉ាងជ្រាលជ្រៅដល់ក្រុមការងារ មជ្ឈមណ្ឌលជាតិលើកកំពស់សុខភាពនៃក្រសួងសុខាភិបាល ដែលបានខិតខំប្រឹងប្រែងស្រាវជ្រាវប្រជុំ ពិភាក្សាគ្នា ផ្លាស់ប្តូរចំណេះដឹងនិងបទពិសោធន៍ ដើម្បីរៀបចំបង្កើតសេចក្តីណែនាំស្តីពីការអនុវត្តកម្មវិធី ឃុំ សង្កាត់សម្រាប់ស្ត្រីនិងកុមារ និង សូមថ្លែងអំណរគុណចំពោះលេខាធិការដ្ឋាន គ.ជ.អ.ប. ដែលបាន សហការផ្តល់នូវចំណេះដឹង បទពិសោធន៍ មតិយោបល់ និងឯកសារយោង ដែលជាធាតុចូលដើម្បីរួម ចំណែកក្នុងការផលិតសេចក្តីណែនាំនេះ។

មជ្ឈមណ្ឌលជាតិលើកកំពស់សុខភាពក៏សូមថ្លែងអំណរគុណផងដែរចំពោះ មជ្ឈមណ្ឌលជាតិ គាំពារមាតា និងទារក នាយកដ្ឋានការពារសុខភាព នាយកដ្ឋានផែនការ និងព័ត៌មាននៃក្រសួងសុខា ភិបាល ទីប្រឹក្សាប្រាស្រ័យទាក់ទងជាតិ នៃគម្រោងអាហារូបត្ថម្ភនៅកម្ពុជា និងអ្នកពាក់ព័ន្ធនានាទាំងនៅ ថ្នាក់ជាតិ និងថ្នាក់ក្រោមជាតិ ដែលបានចំណាយពេលវេលាដ៏មានតម្លៃ ចូលរួមយ៉ាងសស្រាក់សស្រាំក្នុង ការបញ្ចេញនូវចំណេះដឹង បទពិសោធន៍ ដែលជាធាតុចូលក្នុងការរៀបចំបង្កើត សេចក្តីណែនាំស្តីពីការ អនុវត្តកម្មវិធីឃុំ សង្កាត់សម្រាប់ស្ត្រីនិងកុមារសម្រាប់គម្រោងអាហារូបត្ថម្ភនៅកម្ពុជា ដ៏មានសារៈសំខាន់ មួយនេះ។

មជ្ឈមណ្ឌលជាតិលើកកំពស់សុខភាព សូមថ្លែងអំណរគុណយ៉ាងជ្រាលជ្រៅផងដែរ ចំពោះ ដៃគូ អភិវឌ្ឍន៍គម្រោងអាហារូបត្ថម្ភនៅកម្ពុជា រួមមានក្រសួងការបរទេស និង ពាណិជ្ជកម្មប្រទេសអូស្ត្រាលី ធនាគារអភិវឌ្ឍន៍នៃរដ្ឋាភិបាលអាស្ត្រីម៉ង់ មូលនិធិហិរញ្ញប្បទានសកលសម្រាប់គ្រប់ស្ត្រី កុមារនិងយុវវ័យ និង ធនាគារពិភពលោកដែល គាំទ្រថវិកានិងបច្ចេកទេសក្នុងការរៀបចំ-សេចក្តីណែនាំដ៏មានតម្លៃនេះ។

មជ្ឈមណ្ឌលជាតិលើកកំពស់សុខភាព សូមថ្លែងអំណរគុណជាពិសេស ជូនចំពោះថ្នាក់ដឹកនាំនៃ ក្រសួងសុខាភិបាល សម្រាប់គម្រោងអាហារូបត្ថម្ភនៅកម្ពុជាដែលតែងតែលើកទឹកចិត្តនិងជួយជ្រោម ជ្រែងគាំទ្រយ៉ាងកក់ក្តៅក្នុងការរៀបចំ សេចក្តីណែនាំនេះឲ្យសម្រេចបានប្រកដោយជោគជ័យ។

ជាទីបញ្ចប់ មជ្ឈមណ្ឌលជាតិសូមអរគុណចំពោះរដ្ឋបាល ឃុំ សង្កាត់ គណៈកម្មការគ្រប់គ្រង មណ្ឌលសុខភាព ក្រុមទ្រទ្រង់សុខភាពភូមិ ដែលនឹងចូលរួមអនុវត្តតាមសេចក្តីណែនាំនេះដើម្បីកែលម្អ ការផ្តល់និងការទទួលសេវាសុខភាពមាតានិងកុមារប្រកបដោយនិរន្តរភាព។

ថ្ងៃ សុក្រ ៤កើត ខែ ពិសាខ ឆ្នាំជូត ទោស័ក ព.ស.២៥៦៤  
រាជធានីភ្នំពេញ ថ្ងៃទី ១៤ ខែ ថ្ងៃសុក្រ ២០២០  
ប្រធានមជ្ឈមណ្ឌលជាតិលើកកំពស់សុខភាព



**បណ្ឌិត.ឈា ឆជាតា**

ផ្នែកទី១ ៖ សារវិការនៃកម្មវិធីយុំ សង្កាត់សម្រាប់ស្ត្រី និងកុមារ ..... 1

    ១.១. និយមន័យ ..... 2

    ១.២. គោលបំណង ..... 2

    ១.៣. សារៈសំខាន់កម្មវិធីយុំ សង្កាត់សម្រាប់ស្ត្រី និងកុមារ ..... 2

    ១.៤. គោលការណ៍ ..... 3

    ១.៥. ទំនាក់ទំនងនៃកម្មវិធីយុំ សង្កាត់សម្រាប់ស្ត្រី និងកុមារ និងកម្មវិធី វិនិយោគបីឆ្នាំរំកិលយុំ សង្កាត់  
..... 4

    ១.៦. ទំនាក់ទំនងនៃកម្មវិធីយុំ សង្កាត់សម្រាប់ស្ត្រី និងកុមារ និងដំណើរការវាយតម្លៃថវិកាសេវាយុំ  
សង្កាត់ ..... 4

    ១.៧. ទំនាក់ទំនងរវាងកម្មវិធីយុំ សង្កាត់សម្រាប់ស្ត្រី និងកុមារ និងមណ្ឌលសុខភាព ..... 5

    ១.៨. ទំនាក់ទំនងរវាងកម្មវិធីយុំ សង្កាត់សម្រាប់ស្ត្រី និងកុមារ និងគណៈកម្មការគ្រប់គ្រងមណ្ឌលសុខ  
ភាព ..... 5

ផ្នែកទី ២ ៖ កញ្ចប់សកម្មភាពនៃកម្មវិធីយុំ សង្កាត់សម្រាប់ស្ត្រី និងកុមារ ..... 6

    ២.១. កញ្ចប់សកម្មភាពចម្បងៗនៃកម្មវិធីយុំ សង្កាត់សម្រាប់ស្ត្រី និងកុមារ ..... 6

    ២.២. បែបបទនៃការអនុវត្តកញ្ចប់សកម្មភាពកម្មវិធីយុំ សង្កាត់សម្រាប់ស្ត្រី និងកុមារ ..... 6

        ២.២.១. ការគូសផែនទីសង្គម ..... 6

        ២.២.២. ការលើកកម្ពស់សុខភាពអាហារូបត្ថម្ភ ចំពោះមាតា ទារក និងកុមារ ..... 6

        ២.២.៣. ការជំរុញ និងការកៀរគរសហគមន៍ ..... 7

        ២.២.៤. ការលើកកម្ពស់ការប្រើប្រាស់មូលនិធិសមធម៌ ..... 8

    ២.៣. ការពង្រឹងភាពជាម្ចាស់របស់រដ្ឋបាលយុំសង្កាត់ ..... 8

ផ្នែកទី ៣ ៖ ការជ្រើសរើស ការបញ្ជាក់អត្តសញ្ញាណ និងការបណ្តុះបណ្តាល ..... 9

    ៣.១. ការជ្រើសរើសក្រុមទ្រទ្រង់សុខភាពភូមិ ..... 9

        ៣.១.១. លក្ខណៈវិនិច្ឆ័យនៃការជ្រើសរើសក្រុមទ្រទ្រង់សុខភាពភូមិ ..... 9

        ៣.១.២. នីតិវិធីជ្រើសរើសក្រុមទ្រទ្រង់សុខភាពភូមិ ..... 10

    ក). គណៈកម្មការជ្រើសរើស ..... 10

ខ). ដំណើរការជ្រើសរើស .....	10
៣.២. ការបញ្ជាក់អត្តសញ្ញាណក្រុមទ្រទ្រង់សុខភាពភូមិ .....	12
៣.៣. ការបណ្តុះបណ្តាលក្រុមទ្រទ្រង់សុខភាពភូមិ.....	12
៣.៣.១. ការអភិវឌ្ឍកម្មវិធីបណ្តុះបណ្តាលសម្រាប់ក្រុមទ្រទ្រង់សុខភាពភូមិ .....	12
៣.៣.២. ធនធានមនុស្ស .....	13
ផ្នែកទី ៤ ៖ ការអនុវត្តកម្មវិធីយុំ សង្កាត់សម្រាប់ស្ត្រី និងកុមារ.....	14
៤.១. ការរៀបចំផែនការ និងថវិកាកម្មវិធីយុំ សង្កាត់សម្រាប់ស្ត្រី និងកុមារ.....	14
៤.២. ការអនុវត្តសកម្មភាពកម្មវិធីយុំ សង្កាត់សម្រាប់ស្ត្រី និងកុមារ.....	14
៤.៣. ការគ្រប់គ្រង និងការអភិបាល.....	15
៤.៣.១. ការគ្រប់គ្រងទូទៅ .....	15
៤.៣.២. ការគ្រប់គ្រងផ្នែកបច្ចេកទេស .....	16
៤.៤. ការត្រួតពិនិត្យ ការតាមដាន.....	16
៤.៤.១. សូចនាករ.....	17
៤.៤.២. ការប្រមូលទិន្នន័យ .....	17
៤.៤.៣. របាយការណ៍.....	17
ផ្នែកទី ៥ ៖ ការលើកទឹកចិត្ត និងឱកាសការងារ.....	19
ផ្នែកទី ៦៖ ការសម្របសម្រួល និងការចូលរួមរបស់សហគមន៍.....	20
៦.១. ការសម្របសម្រួល.....	20
៦.២. ការចូលរួមរបស់ប្រជាពលរដ្ឋ និងសហគមន៍ .....	20
៦.៣. យន្តការផ្តល់ព័ត៌មានគ្រលប់របស់ប្រជាពលរដ្ឋ .....	20
ផ្នែកទី ៧ ៖ តួនាទី ភារកិច្ចរបស់អ្នកពាក់ព័ន្ធ.....	24
៧.១. តួនាទី ភារកិច្ចរបស់ក្រសួង ស្ថាប័ននៅថ្នាក់ជាតិ .....	24
៧.១.១. មជ្ឈមណ្ឌលជាតិលើកកម្ពស់សុខភាព .....	24
៧.១.២. លេខាធិការដ្ឋាន គ.ជ.អ.ប.....	24
៧.២. តួនាទី ភារកិច្ចរបស់រដ្ឋបាល និងអង្គភាពនៅថ្នាក់ក្រោមជាតិ.....	25
៧.៣.សេចក្តីសង្ខេបអំពីកម្មវិធីយុំសង្កាត់សម្រាប់ស្ត្រីនិងកុមារ.....	25
ផ្នែកទី ៨ ៖ ការផ្គត់ផ្គង់ឧបករណ៍ និងសម្ភារៈ.....	29

ឧបសម្ព័ន្ធ ឧបសម្ព័ន្ធទី១ ៖ សេចក្តីជូនដំណឹងស្តីពីការជ្រើសរើសបុគ្គលិក..... 30

ឧបសម្ព័ន្ធទី២ ៖ សំណើសុំបំពេញការងាររបស់ក្រុមទ្រទ្រង់សុខភាពភូមិ..... 32

ឧបសម្ព័ន្ធទី៣ ៖ របាយការណ៍ជ្រើសរើសក្រុមទ្រទ្រង់សុខភាពភូមិ ..... 33

ឧបសម្ព័ន្ធទី៤ ៖ កិច្ចសន្យាបំពេញការងារក្រុមទ្រទ្រង់សុខភាពភូមិ ..... 34

ឧបសម្ព័ន្ធទី៥ ៖ បញ្ជីក្រុមទ្រទ្រង់សុខភាពភូមិ ..... 36

ឧបសម្ព័ន្ធទី៦ ៖ ទម្រង់វាយតម្លៃលើការបំពេញការងារក្រុមទ្រទ្រង់សុខភាពភូមិ..... 37

ឧបសម្ព័ន្ធទី៧ ៖ ប័ណ្ណសម្គាល់ខ្លួន ក្រុមទ្រទ្រង់សុខភាពភូមិ ..... 39

ឧបសម្ព័ន្ធទី៨ ៖ ការទទួលនិងឆ្លើយតបទៅនឹងមតិយោបល់និងការត្អូញត្អែរតវ៉ារបស់ប្រជាពលរដ្ឋ... 40



### ពាក្យបំព្រួញ

BF	ការបំបៅកូនដោយទឹកដោះម្តាយ
CCWC	គណៈកម្មាធិការទទួលបន្ទុកកិច្ចការនារី និងកុមារ
C/S	ឃុំ/សង្កាត់
C/S SDG OM	សៀវភៅណែនាំស្តីពីការអនុវត្តបរិក្ខារសេវាឃុំ សង្កាត់
CIP	កម្មវិធីវិនិយោគឃុំ
CNP	គម្រោងអាហារូបត្ថម្ភនៅកម្ពុជា
CPWC	កម្មវិធីឃុំ សង្កាត់សម្រាប់ស្ត្រី និងកុមារ
DLI	សូចនាករផ្សារភ្ជាប់នឹងការទូទាត់
DLI-G	សូចនាករផ្សារភ្ជាប់នឹងការទូទាត់ “ឆ”
DHP	នាយកដ្ឋានការពារសុខភាព
DMA	រដ្ឋបាលក្រុង/ស្រុក
DPHI	នាយកដ្ឋានផែនការ និងព័ត៌មាន នៃក្រសួងសុខាភិបាល
GMP	ការតាមដាន និងលើកកម្ពស់ការលូតលាស់
HC	មណ្ឌលសុខភាព
HCMC	គណៈកម្មការគ្រប់គ្រងមណ្ឌលសុខភាព
HEF	មូលនិធិសមធម៌
ID Poor	ប័ណ្ណក្រីក្រ
ISAF	ការអនុវត្តផែនការយុទ្ធសាស្ត្រស្តីពីការងារគណនេយ្យភាពសង្គម
JAAP	ផែនការសកម្មភាពគណនេយ្យភាពរួម
MOH	ក្រសួងសុខាភិបាល
NCDSS	គណៈកម្មាធិការជាតិសម្រាប់ការអភិវឌ្ឍតាមបែបប្រជាធិបតេយ្យ
NCHP	មជ្ឈមណ្ឌលជាតិលើកកម្ពស់សុខភាព
NMCHC	មជ្ឈមណ្ឌលជាតិគាំពារមាតា និងទារក
MNCHN	កម្មវិធីសុខភាពមាតា ទារក កុមារ និងអាហារូបត្ថម្ភ
NNP	កម្មវិធីជាតិអាហារូបត្ថម្ភ
OD	ការិយាល័យសុខាភិបាលស្រុកប្រតិបត្តិ។
OM	សៀវភៅណែនាំ
PA	រដ្ឋបាលខេត្ត
PHD	មន្ទីរសុខាភិបាលខេត្ត
RGC	រាជរដ្ឋាភិបាលនៃព្រះរាជាណាចក្រកម្ពុជា
SAM	កង្វះអាហារូបត្ថម្ភស្រួចស្រាល់ធ្ងន់ធ្ងរ



SDG	ថវិកាសេវាឃុំ សង្កាត់
SNA	រដ្ឋបាល និងអង្គភាពនៅថ្នាក់ក្រោមជាតិ
ToT	ការបណ្តុះបណ្តាលគ្រូបង្គោល

រាជរដ្ឋាភិបាលកម្ពុជា បានយកចិត្តទុកដាក់ខ្ពស់ចំពោះសុខភាពសាធារណៈ ជាពិសេសការលើកកម្ពស់សុខភាពមាតា ទារក កុមារ និងអាហារូបត្ថម្ភ ដែលជាវិធានការអាទិភាព ត្រូវដោះស្រាយចំពោះមុខ និងសម្រាប់ធ្វើការអភិវឌ្ឍប្រទេសជាតិប្រកបដោយចីរភាព។ ដោយពិនិត្យឃើញពីសារៈសំខាន់នៃការលើកកម្ពស់សុខភាពសាធារណៈ ជាពិសេសសុខភាពមាតា ទារក កុមារ និងអាហារូបត្ថម្ភ ក្រសួងសុខាភិបាល និងលេខាធិការដ្ឋាន គ.ជ.អ.ប ដោយមានកិច្ចសហប្រតិបត្តិការ និងការគាំទ្របច្ចេកទេសពីធនាគារពិភពលោកបានរៀបចំសេចក្តីណែនាំស្តីពីកម្មវិធីឃុំ សង្កាត់សម្រាប់ស្ត្រី និងកុមារនេះឡើងក្នុងគោលបំណងដើម្បីជួយដល់រដ្ឋបាលឃុំ សង្កាត់ ក្នុងការរៀបចំ និងអនុវត្តកម្មវិធីឃុំ សង្កាត់សម្រាប់ស្ត្រី និងកុមារនៅថ្នាក់ឃុំ សង្កាត់ សំដៅលើកកម្ពស់សុខុមាលភាពរបស់ប្រជាពលរដ្ឋ និងឆ្លើយតបនឹងតម្រូវការប្រជាពលរដ្ឋ ជាពិសេសតម្រូវការរបស់ស្ត្រី និងកុមារក្នុងការទទួលបាននូវសេវាសុខាភិបាលប្រកបដោយគុណភាព តម្លាភាព គណនេយ្យភាព និងប្រសិទ្ធភាពខ្ពស់។

ដើម្បីជួយដល់រដ្ឋបាលឃុំ សង្កាត់ក្នុងការរៀបចំចាត់ចែង និងអនុវត្តកម្មវិធីឃុំ សង្កាត់សម្រាប់ស្ត្រី និងកុមារឲ្យមានប្រសិទ្ធភាព សេចក្តីណែនាំនេះត្រូវបានរៀបចំឡើងឲ្យមានលក្ខណៈសាមញ្ញ ងាយយល់ និងងាយប្រើប្រាស់ ដោយបែងចែកជា០៨ផ្នែករួមមាន ៖

- ផ្នែកទី១ ៖ សាវតារនៃកម្មវិធីឃុំ សង្កាត់សម្រាប់ស្ត្រី និងកុមារ ដែលនឹងបរិយាយអំពីនិយមន័យ គោលបំណង គោលការណ៍ សារៈសំខាន់ និងទំនាក់ទំនងរវាងកម្មវិធីឃុំ សង្កាត់សម្រាប់ ស្ត្រី និងកុមារជាមួយកម្មវិធី ឬយន្តការផ្សេងៗទៀតនៅថ្នាក់ឃុំ សង្កាត់។
- ផ្នែកទី២ ៖ កញ្ចប់សកម្មភាពនៃកម្មវិធីឃុំ សង្កាត់សម្រាប់ស្ត្រី និងកុមារ ដែលនឹងបរិយាយអំពីកញ្ចប់សកម្មភាពចម្បងៗនៃកម្មវិធីឃុំ សង្កាត់សម្រាប់ស្ត្រី និងកុមារ និងបែបបទនៃការអនុវត្តសកម្មភាពនីមួយៗនៃកម្មវិធីឃុំ សង្កាត់សម្រាប់ស្ត្រី និងកុមារ។
- ផ្នែកទី៣ ៖ ការជ្រើសរើស ការបញ្ជាក់អត្តសញ្ញាណ និងការបណ្តុះបណ្តាល ដែលបរិយាយអំពីលក្ខណវិនិច្ឆ័យនៃការជ្រើសរើស វិធីសាស្ត្រជ្រើសរើស ការបណ្តុះបណ្តាល និងការទទួលស្គាល់ក្រុមទ្រង់ទ្រង់សុខភាពភូមិ។
- ផ្នែកទី៤ ៖ ការអនុវត្តសកម្មភាពកម្មវិធីឃុំ សង្កាត់សម្រាប់ស្ត្រី និងកុមារ ដែលបរិយាយអំពីការរៀបចំផែនការ និងថវិកាកម្មវិធីឃុំ សង្កាត់សម្រាប់ស្ត្រី និងកុមារ ការអនុវត្តសកម្មភាពកម្មវិធីឃុំ សង្កាត់សម្រាប់ស្ត្រី និងកុមារ ការគ្រប់គ្រង និងការអភិបាល និងការត្រួតពិនិត្យតាមដានការអនុវត្តកម្មវិធីឃុំ សង្កាត់សម្រាប់ស្ត្រី និងកុមារ។
- ផ្នែកទី៥ ៖ ការលើកទឹកចិត្ត និងឱកាសការងារ
- ផ្នែកទី៦ ៖ ការសម្របសម្រួល និងការចូលរួមរបស់សហគមន៍ ដែលបរិយាយអំពីការសម្របសម្រួល ការចូលរួមរបស់ប្រជាពលរដ្ឋ និងសហគមន៍ និងយន្តការផ្តល់ព័ត៌មានត្រលប់របស់ប្រជាពលរដ្ឋ។

- ផ្នែកទី៧ ៖ តួនាទី និងភារកិច្ចរបស់អ្នកពាក់ព័ន្ធ ដែលបរិយាយអំពីតួនាទី ភារកិច្ចរបស់ក្រសួង ស្ថាប័ននៅថ្នាក់ជាតិ និងតួនាទី ភារកិច្ចរបស់រដ្ឋបាលថ្នាក់ក្រោមជាតិ។
- ផ្នែកទី៨ ៖ ការផ្គត់ផ្គង់ឧបករណ៍ និងសម្ភារ កម្មវិធីឃុំ សង្កាត់សម្រាប់ស្ត្រី និងកុមារ។

សេចក្តីណែនាំនេះ ត្រូវបានរៀបចំឡើងដោយមជ្ឈមណ្ឌលជាតិលើកកំពស់សុខភាព ដែលជាសេនាធិការឲ្យក្រសួងសុខាភិបាល ដោយបានសហការជាមួយមជ្ឈមណ្ឌលជាតិគាំពារមាតា និងទារកនាយកដ្ឋានការពារសុខភាព នាយកដ្ឋានផែនការ និងព័ត៌មាន នៃក្រសួងសុខាភិបាល និងលេខាធិការដ្ឋាន គ.ជ.អ.ប និងបានពិគ្រោះយោបល់ជាមួយអ្នកពាក់ព័ន្ធនានាទាំងនៅថ្នាក់ជាតិ និងថ្នាក់ក្រោមជាតិ ព្រមទាំងបានធ្វើតេស្តសាកល្បងជាមួយតំណាងសហគមន៍ផងដែរ។

**១.១. និយមន័យ**

កម្មវិធីឃុំ សង្កាត់សម្រាប់ស្ត្រី និងកុមារ គឺជាកម្មវិធីដែលរដ្ឋបាលឃុំ សង្កាត់បង្កើតឡើង និងអនុវត្តដើម្បីគាំទ្រ និងលើកកម្ពស់ការផ្តល់ និងទទួលសេវាសុខភាព និងអាហារូបត្ថម្ភនៅសហគមន៍។

កម្មវិធីនេះ នឹងផ្តល់ជាគំរូនៃការផ្សារភ្ជាប់ទំនាក់ទំនងជាផ្លូវការរវាងរដ្ឋបាលឃុំ សង្កាត់ និងអ្នកផ្តល់សេវាសុខភាព។ ក្នុងន័យនេះ រដ្ឋបាលឃុំ សង្កាត់ ត្រូវរៀបចំចាត់ចែង និងអនុវត្តសកម្មភាពនានាក្នុងគោលបំណងលើកកម្ពស់សុខភាព និងអាហារូបត្ថម្ភរបស់ប្រជាពលរដ្ឋក្នុងដែនសមត្ថកិច្ចរបស់ខ្លួន តាមរយៈការពង្រឹងទំនាក់ទំនងរវាងប្រជាពលរដ្ឋជាមួយនឹងរដ្ឋបាលឃុំ សង្កាត់ និងជាមួយអ្នកផ្តល់សេវាសុខាភិបាលនៅថ្នាក់មូលដ្ឋាន ដែលនឹងចូលរួមពង្រឹងគណនេយ្យភាពរបស់រដ្ឋបាលឃុំ សង្កាត់ចំពោះប្រជាពលរដ្ឋនៅក្នុងដែនសមត្ថកិច្ចរបស់ខ្លួន។

**១.២. គោលបំណង**

គោលបំណងនៃកម្មវិធីឃុំ សង្កាត់សម្រាប់ស្ត្រី និងកុមារ គឺដើម្បីពង្រឹងតួនាទី និងការទទួលខុសត្រូវរបស់រដ្ឋបាលឃុំ សង្កាត់ ពាក់ព័ន្ធនឹងការលើកកម្ពស់សុខភាព អាហារូបត្ថម្ភនៅសហគមន៍ ការជំរុញឲ្យប្រជាពលរដ្ឋមានសេចក្តីត្រូវការផ្នែកសុខភាពកាន់តែច្រើនឡើង និងអាចទទួលបាននូវសេវាសុខភាពកាន់តែល្អប្រសើរ ព្រមទាំងដើម្បីកាត់បន្ថយនូវការអនុវត្តការលើកកម្ពស់សុខភាព និងអាហារូបត្ថម្ភដោយឡែកៗពីគ្នានៅថ្នាក់ឃុំ សង្កាត់។

កម្មវិធីឃុំ សង្កាត់សម្រាប់ស្ត្រី និងកុមារ ជាយុទ្ធសាស្ត្រ ដើម្បីកែលម្អការផ្តល់ និងការទទួលសេវាសុខភាពមាតា និងកុមារ និងអាហារូបត្ថម្ភនៅតាមសហគមន៍ប្រកបដោយនិរន្តរភាព។

**១.៣. សារៈសំខាន់កម្មវិធីឃុំ សង្កាត់សម្រាប់ស្ត្រី និងកុមារ**

- តាមរយៈការអនុវត្តសកម្មភាពកម្មវិធីឃុំ សង្កាត់សម្រាប់ស្ត្រី និងកុមារ រដ្ឋបាលឃុំ សង្កាត់អាច៖
- កំណត់បាននូវអត្តសញ្ញាណគ្រួសារអំឡុង ១.០០០ថ្ងៃដំបូងនៃជីវិត តាមរយៈការរៀបចំផែនទីសង្គម

- កំណត់យុទ្ធសាស្ត្រផ្លាស់ប្តូរឥរិយាបថពាក់ព័ន្ធនឹងសុខភាព និងអាហារូបត្ថម្ភ ដូចជា តាមរយៈការចុះជួបតាមផ្ទះ តាមសហគមន៍ និង/ឬតាមរយៈការតាមដានការលូតលាស់របស់កុមារនៅសហគមន៍មូលដ្ឋាន ជាដើម។
- លើកកម្ពស់ការប្រើប្រាស់មូលនិធិសមធម៌ ក្នុងចំណោមប្រជាពលរដ្ឋក្រីក្រ
- កៀរគរការចូលរួមរបស់សហគមន៍ រួមទាំងការស្វែងរកកុមារដែលខ្វះអាហារូបត្ថម្ភស្រួចស្រាល់ធ្ងន់ធ្ងរ
- ពង្រឹងកិច្ចប្រជុំរបស់គណៈកម្មការគ្រប់គ្រងមណ្ឌលសុខភាព
- ជំរុញសហគមន៍ឲ្យមកទទួលសេវាសុខភាពមាតា ទារក កុមារ និងអាហារូបត្ថម្ភនៅមណ្ឌលសុខភាព និងនៅតាមទីតាំងផ្តល់សេវាសុខាភិបាលនានាដែលនៅជិតបំផុត។
- បង្កើនការទទួលសេវាថែទាំសុខភាពជាអាទិភាព ព្រមទាំងសេវាសុខភាពសម្រាប់ស្ត្រី និងកុមារ។

**១.៤. គោលការណ៍**

ការរៀបចំចាត់ចែង និងអនុវត្តកម្មវិធីឃុំ សង្កាត់សម្រាប់ស្ត្រី និងកុមារ ត្រូវអនុវត្តតាមគោលការណ៍សំខាន់ៗ ដូចខាងក្រោម៖

- **ការចូលរួម** ៖ ការរៀបចំ និងការអនុវត្តកម្មវិធីឃុំ សង្កាត់សម្រាប់ស្ត្រី និងកុមារ ត្រូវមានការចូលរួមពីអ្នកពាក់ព័ន្ធទាំងអស់ រួមបញ្ចូលទាំងប្រជាពលរដ្ឋជាស្ត្រី កុមារ ជាពិសេសស្ត្រី និងកុមារជនជាតិដើមភាគតិច។
- **ការឆ្លើយតប** ៖ ការរៀបចំ និងការអនុវត្តកម្មវិធីឃុំ សង្កាត់សម្រាប់ស្ត្រី និងកុមារ ត្រូវឆ្លើយតបទៅនឹងសេចក្តីត្រូវការអាទិភាពរបស់ប្រជាពលរដ្ឋ ជាពិសេសតម្រូវការរបស់ស្ត្រី និងកុមារជនជាតិដើមភាគតិច។
- **សមធម៌ និងបរិយាបន្ន** ៖ ការរៀបចំ និងការអនុវត្តកម្មវិធីឃុំ សង្កាត់សម្រាប់ស្ត្រី និងកុមារ ត្រូវធានាថា ប្រជាពលរដ្ឋទាំងអស់ ជាពិសេសស្ត្រី និងកុមារក្រីក្រនៃជនជាតិដើមភាគតិច ទទួលបានផលប្រយោជន៍ និងទទួលបានសេវាសុខភាពប្រកបដោយគុណភាព ហើយគ្មាននរណាម្នាក់ត្រូវបានរើសអើង ឬមិនបានយកចិត្តទុកដាក់នោះឡើយ។
- **គណនេយ្យភាព** ៖ រដ្ឋបាលឃុំ សង្កាត់ដែលជាអ្នកទទួលខុសត្រូវនូវរាល់ការរៀបចំផែនការ និងការអនុវត្តកម្មវិធីឃុំ សង្កាត់សម្រាប់ស្ត្រី និងកុមារ ត្រូវមានគណនេយ្យភាពចំពោះប្រជាពលរដ្ឋនៅក្នុងដែនសមត្ថកិច្ចរបស់ខ្លួន ព្រមទាំងត្រូវធានាថា យន្តការផ្តល់មតិយោបល់ត្រលប់របស់ប្រជាពលរដ្ឋត្រូវបានបង្កើត និងអនុវត្តយ៉ាងពេញលេញ ព្រមទាំងបានឆ្លើយតបទៅនឹងមតិយោបល់ត្រលប់ទាំងនោះបានទាន់ពេលវេលា និងមានប្រសិទ្ធភាព។
- **តម្លាភាព** ៖ រដ្ឋបាលឃុំ សង្កាត់ត្រូវធានាថា ១) ការរៀបចំ និងការអនុវត្តកម្មវិធីឃុំ សង្កាត់សម្រាប់ស្ត្រី និងកុមារ ត្រូវអនុវត្តតាមសេចក្តីណែនាំស្តីពីកម្មវិធីឃុំ សង្កាត់សម្រាប់ស្ត្រី និង

កុមារ ២). ព័ត៌មានពាក់ព័ន្ធនឹងការអនុវត្តកម្មវិធីឃុំ សង្កាត់សម្រាប់ស្ត្រី និងកុមារត្រូវបានរៀបចំ និងផ្សព្វផ្សាយ ៣). ព័ត៌មានដែលផ្សព្វផ្សាយ គឺជាព័ត៌មានដែលត្រឹមត្រូវ សុក្រិត និងងាយយល់ ៤). ប្រជាពលរដ្ឋទាំងអស់ ពិសេសប្រជាពលរដ្ឋក្រីក្រ និងជនជាតិដើមភាគតិចអាចទទួលបានព័ត៌មានអំពីកម្មវិធីឃុំ សង្កាត់សម្រាប់ស្ត្រី និងកុមារ។

**១.៥. ទំនាក់ទំនងរវាងកម្មវិធីឃុំ សង្កាត់សម្រាប់ស្ត្រី និងកុមារ និងកម្មវិធីវិនិយោគបីឆ្នាំរំកិលឃុំ សង្កាត់**

ទំនាក់ទំនងនេះ រួមមាន ៖

- កម្មវិធីឃុំ សង្កាត់សម្រាប់ស្ត្រី និងកុមារ គឺជាកម្មវិធីរបស់ឃុំ សង្កាត់ដែលត្រូវរៀបចំឡើងដើម្បីលើកកម្ពស់ស្ថានភាពសុខភាព និងអាហារូបត្ថម្ភរបស់ប្រជាពលរដ្ឋ តាមរយៈការលើកកម្ពស់ការយល់ដឹងអំពីសុខភាព ការផ្លាស់ប្តូរឥរិយាបថ និងការទទួលបានសេវាសុខភាពប្រកបដោយសមធម៌ បរិយាបន្ន និងប្រសិទ្ធភាព។ កម្មវិធីឃុំ សង្កាត់សម្រាប់ស្ត្រី និងកុមារនឹងត្រូវរៀបចំឡើងជារៀងរាល់ ០៦ ខែម្តង ឬប្រចាំឆ្នាំ ដោយប្រើប្រាស់ថវិកាសេវាឃុំ សង្កាត់ និងអាចប្រើប្រាស់មូលនិធិឃុំ សង្កាត់ផងដែរ។
- កម្មវិធីវិនិយោគបីឆ្នាំរំកិល ឃុំ សង្កាត់ គឺជាអាណត្តិរបស់រដ្ឋបាលឃុំ សង្កាត់ដែលរៀបចំឡើងសម្រាប់អនុវត្តផែនការអភិវឌ្ឍន៍ឃុំ សង្កាត់រយៈពេលប្រាំឆ្នាំរបស់ខ្លួន។ កម្មវិធីវិនិយោគបីឆ្នាំរំកិលឃុំ សង្កាត់គ្រប់ដណ្តប់លើគ្រប់វិស័យនៃការអភិវឌ្ឍនៅមូលដ្ឋាន ដែលរួមមានផ្នែកសេដ្ឋកិច្ច ផ្នែកសង្គមកិច្ច ផ្នែកធនធានធម្មជាតិ បរិស្ថាន និងការប្រែប្រួលអាកាសធាតុ និងផ្នែករដ្ឋបាល សន្តិសុខ សណ្តាប់ធ្នាប់សាធារណៈ។ កម្មវិធីវិនិយោគបីឆ្នាំរំកិល ឃុំ សង្កាត់ត្រូវបានរៀបចំជារៀងរាល់ឆ្នាំ។ កម្មវិធីវិនិយោគបីឆ្នាំរំកិល ឃុំ សង្កាត់ គឺត្រូវប្រើប្រាស់មូលនិធិឃុំ សង្កាត់ (ផ្នែកអភិវឌ្ឍន៍) និងធនធានពីប្រភពផ្សេងៗទៀត។
- កម្មវិធីឃុំ សង្កាត់សម្រាប់ស្ត្រី និងកុមារ ជាផ្នែកមួយនៃកម្មវិធីវិនិយោគបីឆ្នាំរំកិល ឃុំ សង្កាត់ និងបំពេញបន្ថែមលើកម្មវិធីវិនិយោគបីឆ្នាំរំកិលឃុំ សង្កាត់។ ផែនការនិងថវិកានៃកម្មវិធីឃុំ សង្កាត់សម្រាប់ស្ត្រីនិងកុមារ ដែលបានរៀបចំនិងអនុម័ត ត្រូវតែបញ្ចូលទៅក្នុងកម្មវិធីវិនិយោគបីឆ្នាំរំកិល ឃុំសង្កាត់សម្រាប់ប្រើប្រាស់ជាផ្លូវការ និងងាយស្រួលក្នុងការតាមដានត្រួតពិនិត្យ និងវាយតម្លៃការអភិវឌ្ឍមូលដ្ឋាន និងធានាគណនេយ្យភាពចំពោះប្រជាពលរដ្ឋ។

**១.៦. ទំនាក់ទំនងនៃកម្មវិធីឃុំ សង្កាត់សម្រាប់ស្ត្រី និងកុមារ និងដំណើរការវាយតម្លៃថវិកាសេវាឃុំ សង្កាត់**

- ការរៀបចំ និងការអនុវត្តកម្មវិធីឃុំ សង្កាត់សម្រាប់ស្ត្រី និងកុមារ គឺជាសូចនាករយ៉ាងសំខាន់សម្រាប់ការវាយតម្លៃ និងការដាក់ពិន្ទុលើការបំពេញការងាររបស់រដ្ឋបាលឃុំ សង្កាត់។
- ចំនួនថវិកាសេវាឃុំ សង្កាត់ដែលឃុំ សង្កាត់នីមួយៗទទួលបាន គឺអាស្រ័យលើលទ្ធផលនៃការវាយតម្លៃនេះ។

ដូច្នេះ មេឃុំ ចៅសង្កាត់នីមួយៗ ត្រូវរៀបចំ ចាត់ចែង និងអនុវត្តកម្មវិធីឃុំ សង្កាត់សម្រាប់ស្ត្រី និងកុមារនៅក្នុងឃុំ សង្កាត់របស់ខ្លួនឲ្យមានប្រសិទ្ធភាព។

**១.៧. ទំនាក់ទំនងរវាងកម្មវិធីឃុំ សង្កាត់សម្រាប់ស្ត្រី និងកុមារ និងមណ្ឌលសុខភាព**

- កម្មវិធីឃុំ សង្កាត់សម្រាប់ស្ត្រី និងកុមារ គឺជាកម្មវិធីមួយរបស់រដ្ឋបាលឃុំ សង្កាត់ ដែលរៀបចំឡើងដើម្បីលើកកម្ពស់ស្ថានភាពសុខភាព និងអាហារូបត្ថម្ភ។
- មណ្ឌលសុខភាព គឺជាកន្លែងផ្តល់សេវាសុខាភិបាលដល់ប្រជាពលរដ្ឋក្នុងសហគមន៍។ ដូចនេះ មណ្ឌលសុខភាពជាអ្នកគាំទ្របច្ចេកទេសដល់រដ្ឋបាលឃុំ សង្កាត់ក្នុងការអនុវត្តសកម្មភាពកម្មវិធីឃុំ សង្កាត់សម្រាប់ស្ត្រី និងកុមារ និងជាអ្នកផ្តល់ការហ្វឹកហ្វឺនដល់ក្រុមទ្រទ្រង់សុខភាពភូមិ និងក្រុមភូមិ ដើម្បីធានាបាននូវគុណភាពបច្ចេកទេស និងប្រសិទ្ធភាពនៃការអនុវត្តកម្មវិធីឃុំ សង្កាត់សម្រាប់ស្ត្រី និងកុមារ។

**១.៨- ទំនាក់ទំនងរវាងកម្មវិធីឃុំ សង្កាត់សម្រាប់ស្ត្រី និងកុមារ និងគណៈកម្មការគ្រប់គ្រងមណ្ឌលសុខភាព**

- រដ្ឋបាលឃុំ សង្កាត់អាចយកបញ្ហាប្រឈមនានាពាក់ព័ន្ធនឹងការអនុវត្តកម្មវិធីឃុំ សង្កាត់សម្រាប់ស្ត្រី និងកុមារ ដែលហួសពីសមត្ថភាពរបស់រដ្ឋបាលឃុំ សង្កាត់ក្នុងការដោះស្រាយដាក់ទៅក្នុងកិច្ចប្រជុំគណៈកម្មការគ្រប់គ្រងមណ្ឌលសុខភាព ដើម្បីជួយអន្តរាគមន៍ដោះស្រាយ។
- តាមរយៈយន្តការគណៈកម្មការគ្រប់គ្រងមណ្ឌលសុខភាព រដ្ឋបាលឃុំ សង្កាត់ និងមណ្ឌលសុខភាពអាចសម្របសម្រួល និងសហការក្នុងការដោះស្រាយ និងឆ្លើយតបទៅនឹងបញ្ហាប្រឈមនានាទាក់ទងទៅនឹងការអនុវត្តកម្មវិធីឃុំ សង្កាត់សម្រាប់ស្ត្រី និងកុមារ។



កញ្ចប់សកម្មភាពនៃកម្មវិធីឃុំ សង្កាត់សម្រាប់ស្ត្រី និងកុមារនឹងត្រូវបានអនុវត្តផ្ទាល់ដោយក្រុម ទ្រទ្រង់សុខភាពភូមិ (កទសភ) ក្រោមការណែនាំរបស់មេឃុំ ចៅសង្កាត់។

**២.១. កញ្ចប់សកម្មភាពចម្បងៗនៃកម្មវិធីឃុំ សង្កាត់សម្រាប់ស្ត្រី និងកុមារ**

កញ្ចប់សកម្មភាពចម្បងៗរបស់កម្មវិធីឃុំ សង្កាត់សម្រាប់ស្ត្រី និងកុមារ ដែលផ្តោតលើការលើក កម្ពស់សុខភាព និងអាហារូបត្ថម្ភសម្រាប់ស្ត្រី និងកុមារ (១០០០ថ្ងៃដំបូងនៃជីវិត) រួមមាន៖

- ការថែទាំពេលមានផ្ទៃពោះ
- ការថែទាំក្រោយសម្រាល
- ការតាមដាន និងលើកកម្ពស់ការលូតលាស់
- កង្វះអាហារូបត្ថម្ភស្រួចស្រាល
- សេវាចុះមូលដ្ឋាន
- លើកកម្ពស់ការព្យាបាលដល់ទារកដែលមានជំងឺ
- ការបង្ការទារកដែលមិនគ្រប់ទម្ងន់។

**២.២. បែបបទនៃការអនុវត្តកញ្ចប់សកម្មភាពកម្មវិធីឃុំ សង្កាត់សម្រាប់ស្ត្រី និងកុមារ**

**២.២.១. ការគូសផែនទីសង្គម**

ដោយមានការណែនាំពី មេឃុំ ចៅសង្កាត់ ក្រុមទ្រទ្រង់សុខភាពភូមិតាមភូមិនីមួយៗនិងគូស ផែនទីសង្គម ដើម្បីកំណត់នូវព័ត៌មានអំពីចំនួន និងទីតាំងខ្នងផ្ទះនៃក្រុមគោលដៅដូចខាងក្រោមនេះ ៖

- ក្រុមគោលដៅរួមមាន៖
  - + ស្ត្រីមានផ្ទៃពោះ
  - + ស្ត្រីទើបសម្រាលកូនរួច
  - + ទារក កុមារអាយុ០-២ឆ្នាំ និងកុមារអាយុ ២-៥ឆ្នាំ
  - + កុមារមានបញ្ហាកង្វះអាហារូបត្ថម្ភស្រួចស្រាលធ្ងន់ធ្ងរ និងកុមារមានបញ្ហាកង្វះអាហារ ូបត្ថម្ភស្រួចស្រាលមធ្យម
  - + ទារកទើបកើត (មិនលើសពី ៣០ថ្ងៃ) ដែលត្រូវចុះសំបុត្រកំណើត។
- ត្រូវធ្វើបច្ចុប្បន្នភាពផែនទីសង្គមនេះរៀងរាល់ខែឲ្យស្របតាមការប្រែប្រួលនៃក្រុមគោលដៅ ឧទាហរណ៍ ស្ត្រីមានផ្ទៃពោះថ្មី ឬស្ត្រីមានផ្ទៃពោះបានសម្រាលកូនហើយ ជាដើម។

**២.២.២. ការលើកកម្ពស់សុខភាពអាហារូបត្ថម្ភ ចំពោះមាតា ទារក និងកុមារ**

ក្រុមទ្រទ្រង់សុខភាពភូមិតាមភូមិនីមួយៗត្រូវរៀបចំផែនការ និងអនុវត្តសម្មភាពចុះអប់រំសុខភាព តាមខ្នងផ្ទះនៃក្រុមគោលដៅនីមួយៗ ដោយផ្តោតលើ៖

- ការថែទាំសុខភាពស្ត្រីអំឡុងពេលមានផ្ទៃពោះ
- ការថែទាំសុខភាពស្ត្រីក្រោយពេលសម្រាល
- ការចិញ្ចឹមទារក និងកុមារតូច
- ការផ្តល់ថ្នាំបង្ការ ការផ្តល់បន្ថែមមីក្រូសារជាតិ និងថ្នាំទម្លាក់ព្រូនដល់មាតា ទារក និង កុមារ
- ការតាមដាន និងលើកកម្ពស់ការលូតលាស់របស់ទារក កុមារ និងវាស់ជុំវិញពាក់កណ្តាល ដើមដៃរបស់កុមារដើម្បីស្វែងរកបញ្ហាកង្វះអាហារូបត្ថម្ភស្រួចស្រាលធ្ងន់ធ្ងរ
- តាមដានបន្តការព្យាបាលកុមារមានបញ្ហាកង្វះអាហារូបត្ថម្ភស្រួចស្រាលធ្ងន់ធ្ងរ និងមធ្យម
- ការពន្យារកំណើត
- ការបញ្ជូនទៅមណ្ឌលសុខភាព
- ការចុះសំបុត្រកំណើត
- ទឹកស្អាត និងអនាម័យ
- សួនបន្លែគ្រួសារ

ក្នុងករណីដែលក្រុមទ្រង់ទ្រង់សុខភាពមិនទាន់មានចំណេះដឹងគ្រប់គ្រាន់ពាក់ព័ន្ធនឹងការអប់រំ ដល់ប្រភេទក្រុមគោលដៅជាក់លាក់ណាមួយ មេឃុំ ចៅសង្កាត់ត្រូវស្នើសុំការគាំទ្របច្ចេកទេសពីមណ្ឌល សុខភាព។

**២.២.៣. ការជំរុញ និងការកៀរគរសហគមន៍**

**កទសក** ត្រូវចូលរួមជំរុញ និង កៀរគរសហគមន៍ ដើម្បីឲ្យប្រជាពលរដ្ឋចូលរួមក្នុងការលើក កម្ពស់សុខភាព ជាពិសេសសុខភាពមាតា ទារក និងកុមារ និងអាហារូបត្ថម្ភដោយអនុវត្តសកម្មភាពដូច ខាងក្រោមនេះ៖

- សហការជាមួយមណ្ឌលសុខភាព ដើម្បីទទួលបានផែនការសកម្មភាពរបស់មណ្ឌលសុខភាព ដែលនឹងត្រូវអនុវត្តនៅតាមសហគមន៍។
- ជូនដំណឹងដល់ក្រុមគោលដៅជាក់លាក់ ដូចជា ស្ត្រីមានផ្ទៃពោះ មាតា បិតា និងអាណា ព្យាបាល ពីសកម្មភាពរបស់មណ្ឌលសុខភាពការអប់រំសុខភាព យុទ្ធនាការផ្តល់ថ្នាំបង្ការ ឬ វេទិកាសុខភាពសហគមន៍ ជាដើម។
- ប្រមូលក្រុមគោលដៅជាក់លាក់ដូចជា ស្ត្រីមានផ្ទៃពោះ ស្ត្រីក្រោយសម្រាល គ្រួសារមានកុមារ ក្រិន គ្រួសារកង្វះអាហារូបត្ថម្ភ ឬកុមារដែលត្រូវទទួលការផ្តល់ថ្នាំបង្ការ ជាដើម ដើម្បីចូលរួម ជាមួយសកម្មភាពរបស់មណ្ឌលសុខភាព។
- តាមរកករណីពិសេស ដូចជា កុមារមានបញ្ហាកង្វះអាហារូបត្ថម្ភស្រួចស្រាលធ្ងន់ធ្ងរដែលត្រូវ បញ្ជូនទៅព្យាបាលនៅមណ្ឌលសុខភាព និងករណីផ្សេងៗទៀត
- ចូលរួមគ្រប់សកម្មភាពនៃការចុះមូលដ្ឋានរបស់មណ្ឌលសុខភាព
- លើកទឹកចិត្តសហគមន៍ឲ្យទៅប្រើប្រាស់សេវាសុខភាព នៅមូលដ្ឋានសុខាភិបាល



- ចូលរួមយុទ្ធនាការអប់រំសុខភាពនានា
- កត់ត្រាចំនួនអ្នកចូលរួមនូវរាល់ព្រឹត្តិការណ៍អប់រំសុខភាព និងសកម្មភាពសង្គមផ្សេងៗ
- ចូលរួមសកម្មភាពសង្គម (គ.ក.ន.ក ក្រុមភូមិ និងសមាជិកក្រុមប្រឹក្សាយុវ សង្កាត់)។

**២.២.៤. ការលើកកម្ពស់ការប្រើប្រាស់មូលនិធិសមធម៌**

- លើកកម្ពស់ការផ្សព្វផ្សាយអំពីកញ្ចប់ផលប្រយោជន៍ (តារាកាលិក) មូលនិធិសមធម៌ដល់ប្រជាជនក្រីក្រដែលមានប័ណ្ណក្រីក្រ ឬប័ណ្ណសមធម៌ ឬប័ណ្ណអាទិភាពឲ្យទៅប្រើប្រាស់សេវានៅមណ្ឌលសុខភាព និងមន្ទីរពេទ្យ។
- ជំរុញឲ្យអ្នកក្រីក្រដែលពុំមានប័ណ្ណក្រីក្រ ឬប័ណ្ណសមធម៌ ឲ្យទៅទទួលសេវាសុខាភិបាលសាធារណៈ ដែលអនុញ្ញាតឲ្យពួកគេ អាចទទួលបានសេវាសុខភាពដោយលើកលែងការបង់ថ្លៃ។

**២.៣. ការពង្រឹងភាពជាម្ចាស់របស់រដ្ឋបាលឃុំ សង្កាត់**

កញ្ចប់សកម្មភាពរបស់កម្មវិធីឃុំ សង្កាត់សម្រាប់ស្ត្រី និងកុមារ គឺជាកញ្ចប់សកម្មភាពរបស់រដ្ឋបាលឃុំ សង្កាត់។ ដូច្នេះ រដ្ឋបាលឃុំ សង្កាត់ត្រូវធានាអនុវត្តសកម្មភាពទាំងនេះឲ្យមានប្រសិទ្ធភាព តម្លាភាព និងមានគណនេយ្យភាពចំពោះប្រជាពលរដ្ឋក្នុងមូលដ្ឋានរបស់ខ្លួន និងចំពោះរាជរដ្ឋាភិបាល។ អាស្រ័យហេតុនេះ រដ្ឋបាលឃុំ សង្កាត់គប្បីពិចារណាលើចំណុចមួយចំនួន ដូចខាងក្រោម ៖

- កំណត់បញ្ហា តម្រូវការ និងដំណោះស្រាយនានាពាក់ព័ន្ធនឹងការលើកកម្ពស់សុខភាពស្ត្រី និងកុមារ និងកំណត់អាទិភាព។
- វិភាជន៍ និងប្រើប្រាស់ថវិកាសេវាឃុំ សង្កាត់ ដែលទទួលបានឲ្យមានប្រសិទ្ធភាព។
- វិភាជន៍មូលនិធិឃុំ សង្កាត់ ដើម្បីគាំទ្រគម្រោងអាទិភាពនានា ពិសេសគម្រោងពាក់ព័ន្ធនឹងការលើកកម្ពស់សុខភាព និងអាហារូបត្ថម្ភនៅក្នុងមូលដ្ឋានរបស់ខ្លួន។
- កៀរគរធនធានពីប្រកបទានា ដើម្បីគាំទ្រដល់ការអនុវត្តការលើកកម្ពស់សុខភាពស្ត្រី និងកុមារ។



ប្រតិបត្តិការសំខាន់សម្រាប់អនុវត្តកញ្ចប់សកម្មភាពនៃកម្មវិធីឃុំ សង្កាត់សម្រាប់ស្ត្រី និងកុមារ គឺ ក្រុមទ្រទ្រង់សុខភាពភូមិ។ ក្រុមទ្រទ្រង់សុខភាពភូមិ គឺជាបុគ្គលិកកិច្ចសន្យា ដែលត្រូវបានជ្រើសរើស និងផ្តល់កិច្ចសន្យាការងារដោយរដ្ឋបាលឃុំ សង្កាត់សាមីនីមួយៗ។

មេឃុំ ចៅសង្កាត់ត្រូវធានាថា ការជ្រើសរើសក្រុមទ្រទ្រង់សុខភាពភូមិ គឺធ្វើឡើងបានត្រឹមត្រូវ និងមានតម្លាភាព។

**៣.១. ការជ្រើសរើសក្រុមទ្រទ្រង់សុខភាពភូមិ**

**៣.១.១. លក្ខណវិនិច្ឆ័យនៃការជ្រើសរើសក្រុមទ្រទ្រង់សុខភាពភូមិ**

ក្រុមទ្រទ្រង់សុខភាពភូមិដែលត្រូវបានជ្រើសរើស ដើម្បីបំពេញការងារនៅតាមភូមិនីមួយៗត្រូវ បំពេញ តាមលក្ខណវិនិច្ឆ័យដូចខាងក្រោមនេះ៖

- មានអាយុចាប់ពី១៨ ឆ្នាំឡើង
- មានទីលំនៅក្នុងភូមិគោលដៅដែលសាមីខ្លួនត្រូវបំពេញការងារ ( ប្រសិនបើជាប់ )
- ចេះអាន និងចេះសរសេរអក្សរខ្មែរ ឬអក្សរជនជាតិដើមភាគតិច
- មានការប្រាស្រ័យទាក់ទងល្អជាមួយប្រជាពលរដ្ឋ អាជ្ញាធរមូលដ្ឋាន និងអ្នកពាក់ព័ន្ធនានា
- មានភាពរួសរាយរាក់ទាក់ និងទទួលបានការគោរពពីប្រជាពលរដ្ឋក្នុងសហគមន៍
- អាចចូលរួមវគ្គបណ្តុះបណ្តាលនានាទាំងនៅក្នុងសហគមន៍ និងក្រៅសហគមន៍
- អាចចុះបំពេញការងារតាមខ្នងផ្ទះប្រជាពលរដ្ឋនៅក្នុងភូមិ
- មានលទ្ធភាពផ្តល់ការអប់រំប្រឹក្សាអំពីសុខភាពមាតា ទារក កុមារ និងអាហារូបត្ថម្ភ ដូចជាការ ថែទាំសុខភាពអំឡុងពេលមានផ្ទៃពោះ និងក្រោយសម្រាល ការចិញ្ចឹមទារក ( ការបំបៅកូន ដោយទឹកដោះម្តាយ )
- អាចអនុវត្តកញ្ចប់សកម្មភាពរបស់កម្មវិធីឃុំ សង្កាត់សម្រាប់ស្ត្រី និងកុមារ ដែលបានចែងក្នុង សេចក្តីណែនាំ
- ជនជាតិដើមភាគតិច ត្រូវបានលើកទឹកចិត្ត និងផ្តល់អាទិភាព ( សម្រាប់ភូមិដែលមានជន ជាតិដើមភាគតិច )
- មានការជម្រុញទឹកចិត្ត ពេលវេលា និងការប្តេជ្ញាចិត្តក្នុងការអនុវត្តកម្មវិធីសុខភាព ជាពិសេស កម្មវិធីឃុំ សង្កាត់សម្រាប់ស្ត្រី និងកុមារ
- មានភាពឯករាជ្យ និងអព្យាក្រឹត្យក្នុងការបំពេញការងារ។

**សម្គាល់៖**

- បេក្ខជនដែលត្រូវបានជ្រើសរើសសូមភ្ជាប់មកជាមួយរូបថតទំហំ ៣x៤ ចំនួន ២សន្លឹក
- មេភូមិ អនុប្រធានភូមិ និងសមាជិកភូមិមិនអនុញ្ញាតឲ្យដាក់ពាក្យស្នើសុំបំពេញការងារទេ។

**៣.១.២. នីតិវិធីជ្រើសរើសក្រុមទ្រទ្រង់សុខភាពភូមិ**

**ក). គណៈកម្មការជ្រើសរើស**

ដើម្បីជ្រើសរើសក្រុមទ្រទ្រង់សុខភាពភូមិតាមភូមិនីមួយៗ មេឃុំ ចៅសង្កាត់ត្រូវបង្កើតគណៈកម្មការជ្រើសរើសដោយមានសមាជិកចំនួន ០៥ រូប ដូចខាងក្រោម៖

- |  |          |
|--|----------|
| ១. មេឃុំ ចៅសង្កាត់   | ជាប្រធាន |
| ២. ប្រធានមណ្ឌលសុខភាពជាអនុប្រធានគណៈកម្មការ                      | សមាជិក   |
| ៣. តំណាងមួយរូបមកពីគណៈកម្មាធិការទទួលបន្ទុកកិច្ចការនារី និងកុមារ | សមាជិក   |
| ៤. ចាស់ព្រឹទ្ធាចារ្យមួយរូបដែលប្រជាពលរដ្ឋគោរពរាប់អាន            | សមាជិក   |
| ៥. ស្មៀនឃុំ សង្កាត់  | សមាជិក   |

**កំណត់សម្គាល់៖**

- តំណាងចាស់ព្រឹទ្ធាចារ្យម្នាក់ក្នុងមួយភូមិ។
- ចាស់ព្រឹទ្ធាចារ្យម្នាក់ៗត្រូវចូលរួមជ្រើសរើសក្រុមទ្រទ្រង់សុខភាពភូមិសម្រាប់តែភូមិរបស់ខ្លួនតែប៉ុណ្ណោះ។
- ស្មៀនឃុំ សង្កាត់ ត្រូវដើរតួនាទីជាលេខាតត្រា បន្ថែមលើតួនាទីជាសមាជិកគណៈកម្មការ។

**ខ). ដំណើរការជ្រើសរើស**

ដើម្បីឲ្យការជ្រើសរើសក្រុមទ្រទ្រង់សុខភាពភូមិ មានប្រសិទ្ធភាព និងតម្លាភាព គណៈកម្មការជ្រើសរើសត្រូវអនុវត្តតាមដំណើរការដូចខាងក្រោម៖

១. ការប្រកាសជ្រើសរើស ៖ ត្រូវធ្វើការផ្សព្វផ្សាយជាសាធារណៈអំពីតម្រូវការមុខតំណែងដែល ត្រូវជ្រើសរើស និងលក្ខណវិនិច្ឆ័យនៃការជ្រើសរើស ព្រមទាំងកាលបរិច្ឆេទឈប់ទទួលពាក្យស្នើសុំបំពេញការងារ។ ការប្រកាសជ្រើសរើសគួរមានរយៈពេលយ៉ាងតិច ០២ សប្តាហ៍ ដោយត្រូវបិទផ្សាយនៅក្តារព័ត៌មានឃុំ សង្កាត់ និងតាមទីប្រជុំជននានា (ឧបសម្ព័ន្ធ១៖ រសេចក្តីជូនដំណឹងស្តីពីការជ្រើសរើសបុគ្គលិក)។
២. ការបំពេញពាក្យស្នើសុំ ៖ បេក្ខជនដែលចាប់អារម្មណ៍ ត្រូវបំពេញទម្រង់បែបបទនៅសាលាឃុំ សង្កាត់ (ឧបសម្ព័ន្ធ២៖ សំណើសុំបំពេញការងាររបស់ក្រុមទ្រទ្រង់សុខភាពភូមិ)
៣. ការទទួលពាក្យស្នើសុំ ៖ ស្មៀនឃុំ សង្កាត់ ឬអ្នកទទួលបន្ទុកកិច្ចការនារី និងកុមារ (តាមការចាត់តាំងរបស់មេឃុំ ចៅសង្កាត់) គឺជាអ្នកទទួលពាក្យស្នើសុំបំពេញការងារ
៤. របៀបជ្រើសរើស ៖ មេឃុំ ចៅសង្កាត់ ដែលជាប្រធានគណៈកម្មការ ត្រូវដឹកនាំគណៈកម្មការក្នុងការជ្រើសរើសក្រុមទ្រទ្រង់សុខភាពភូមិ ដោយត្រូវអនុវត្តម្តងមួយភូមិៗ តាមដំណើរការ ដូចខាងក្រោម ៖

- + អញ្ជើញបេក្ខជនដែលបានដាក់ពាក្យទាំងអស់មកជួបជុំគ្នានៅកន្លែងដែលបានកំណត់
- + បេក្ខជនម្នាក់ៗត្រូវណែនាំខ្លួន និងបង្ហាញពីលក្ខណសម្បត្តិស័ក្តិសមនឹងការងារនេះ
- + បេក្ខជនម្នាក់ៗ ត្រូវជ្រើសរើស ឬបោះឆ្នោតឲ្យបេក្ខជនពីររូប ដែលក្នុងនោះអាចបោះឆ្នោតឲ្យខ្លួនឯង និងបោះឆ្នោតឲ្យអ្នកដទៃមួយរូបទៀត ដែលខ្លួនគិតថាស័ក្តិសមនឹងត្រូវបានជ្រើសរើស
- + សមាជិកម្នាក់ៗនៃគណៈកម្មការជ្រើសរើស ត្រូវជ្រើសរើសបេក្ខជនពីររូបដែលខ្លួនគិតថាស័ក្តិសមនឹងត្រូវបានជ្រើសរើស
- + រាប់សន្លឹកឆ្នោត
- + អ្នកដែលទទួលបានសម្លេងច្រើនជាងគេ ត្រូវបានជ្រើសរើស
- + ស្មៀនឃុំ សង្កាត់ ជាលេខានៃគណៈកម្មការត្រូវរៀបចំរបាយការណ៍ការជ្រើសរើស ដែលត្រូវចុះហត្ថលេខាទទួលស្គាល់ដោយមេឃុំ ចៅសង្កាត់ (ឧបសម្ព័ន្ធព្រឹក្សាបាយការណ៍ជ្រើសរើសក្រុមទ្រទ្រង់សុខភាពភូមិ)។

**ឧទាហរណ៍ ៖**

នៅក្នុងភូមិ១មានបេក្ខជនចំនួន ០៣រូបបានដាក់ពាក្យស្នើសុំបំពេញការងារជាក្រុមទ្រទ្រង់សុខភាពភូមិ។ នៅក្នុងកិច្ចដំណើរការជ្រើសរើស បេក្ខជននីមួយៗបានជ្រើសរើសដូចខាងក្រោម ៖

- បេក្ខជន សុខ បោះឆ្នោតឲ្យខ្លួនឯង និងសៅ
- បេក្ខជន សៅ បោះឆ្នោតឲ្យខ្លួនឯង និងសន
- បេក្ខជន សន បោះឆ្នោតឲ្យខ្លួនឯង និងសៅ
- មេឃុំ បោះឆ្នោត សុខ និងសៅ
- ប្រធានមណ្ឌលសុខភាពបោះឆ្នោតឲ្យ សុខ និងសន
- ស្មៀនឃុំបោះឆ្នោតសុខ និងសៅ
- តំណាងម្នាក់មកពីអ្នកទទួលបន្ទុកកិច្ចការនារី និងកុមារ បោះឆ្នោត សន និងសៅ
- ចាស់ព្រឹទ្ធាចារ្យ បោះឆ្នោត សៅ និងសន

តារាងលទ្ធផលនៃការជ្រើសរើសនេះ មានបង្ហាញដូចខាងក្រោម ៖

ល រ	ឈ្មោះបេក្ខជន	សន្លឹកឆ្នោតទទួលបាន	សរុប	បេក្ខជនដែលត្រូវបានជ្រើសរើស
១	សុខ	<input type="checkbox"/>	៤	មិនត្រូវបានជ្រើសរើស
២	សៅ	<input checked="" type="checkbox"/> ៧	៧	ត្រូវបានជ្រើសរើស
៣	សន	<input checked="" type="checkbox"/>	៥	មិនត្រូវបានជ្រើសរើស

**៣.២. ការបញ្ជាក់អត្តសញ្ញាណក្រុមទ្រទ្រង់សុខភាពភូមិ**

ដោយផ្អែកលើលទ្ធផលនៃការជ្រើសរើស មេឃុំ ចៅសង្កាត់ត្រូវចេញសេចក្តីសម្រេចទទួលស្គាល់ ក្រុមទ្រទ្រង់សុខភាពភូមិ ដែលបានជ្រើសរើស។ បេក្ខជនដែលជាប់ឆ្នោត ជាក្រុមទ្រទ្រង់សុខភាពភូមិ ត្រូវធ្វើកិច្ចសន្យាជាមួយមេឃុំ ចៅសង្កាត់ (ឧបសម្ព័ន្ធ៤៖ កិច្ចសន្យាបំពេញការងារក្រុមទ្រទ្រង់សុខភាព ភូមិ) ដែលកិច្ចសន្យានេះមានសុពលភាពរយៈពេលមួយឆ្នាំ (០១ឆ្នាំ)។

បន្ទាប់ពីជ្រើសរើសហើយ មេឃុំ ចៅសង្កាត់ត្រូវរៀបចំបញ្ជីក្រុមទ្រទ្រង់សុខភាពរបស់ខ្លួនទាំង អស់ ដោយប្រើប្រាស់ទម្រង់បញ្ជីក្រុមទ្រទ្រង់សុខភាពភូមិ (ឧបសម្ព័ន្ធ៥៖ បញ្ជីក្រុមទ្រទ្រង់សុខភាព ភូមិ)។ ជាមួយគ្នានេះ មេឃុំ ចៅសង្កាត់ត្រូវរៀបចំប័ណ្ណសម្គាល់ខ្លួនសម្រាប់ក្រុមទ្រទ្រង់សុខភាពនីមួយៗ ដោយប្រើប្រាស់ទម្រង់ប័ណ្ណសម្គាល់ខ្លួនដូចមានកំណត់ក្នុងឧបសម្ព័ន្ធ៧ (ប័ណ្ណសម្គាល់ខ្លួនក្រុមទ្រទ្រង់ សុខភាពភូមិ) នៃសេចក្តីណែនាំនេះ។

ក្រុមទ្រទ្រង់សុខភាពភូមិអាចត្រូវបានបន្តកិច្ចសន្យាការងារសម្រាប់ឆ្នាំបន្ទាប់ទៀត អាស្រ័យលើ លទ្ធផលនៃការវាយតម្លៃការបំពេញការងារប្រចាំឆ្នាំ។ មេឃុំ ចៅសង្កាត់ ដោយមានការចូលរួមពីប្រធាន មណ្ឌលសុខភាព និងអ្នកទទួលបន្ទុកកិច្ចការនារី និងកុមារ នឹងពិនិត្យមើលឡើងវិញនូវការបំពេញ ការងារ របស់ក្រុមទ្រទ្រង់សុខភាពភូមិម្តងមួយ ដោយប្រើប្រាស់ទម្រង់ដែលមានកំណត់នៅក្នុង ឧបសម្ព័ន្ធ៦ (ទម្រង់វាយតម្លៃលើការបំពេញការងារក្រុមទ្រទ្រង់សុខភាពភូមិ)។

**៣.៣. ការបណ្តុះបណ្តាលក្រុមទ្រទ្រង់សុខភាពភូមិ**

ក្រុមទ្រទ្រង់សុខភាពភូមិដែលបានជ្រើសរើសនៅតាមភូមិនីមួយៗហើយ នឹងទទួលបានការបណ្តុះ បណ្តាល ដើម្បីទទួលបានចំណេះដឹង ជំនាញ និងឥរិយាបថល្អក្នុងការអនុវត្តការងារទៅតាមតួនាទី និង ភារកិច្ច ជាពិសេសពាក់ព័ន្ធនឹងការលើកកម្ពស់សុខភាពស្ត្រី ទារក កុមារ និងអាហារូបត្ថម្ភ នៅតាមសហ គមន៍។

**៣.៣.១. ការអភិវឌ្ឍកម្មវិធីបណ្តុះបណ្តាលសម្រាប់ក្រុមទ្រទ្រង់សុខភាពភូមិ**

មជ្ឈមណ្ឌលជាតិលើកកំពស់សុខភាពដែលជាសេនាធិការឲ្យក្រសួងសុខាភិបាល ដែលជាអ្នក ទទួលខុសត្រូវលើការងារផ្លាស់ប្តូរឥរិយាបថ ការងារថែទាំសុខភាពបឋម ការចូលរួមរបស់សហគមន៍ក្នុង ការអភិវឌ្ឍវិស័យសុខាភិបាល និងសង្គម គឺជាស្ថាប័នដឹកនាំរៀបចំកម្មវិធីបណ្តុះបណ្តាលសម្រាប់ក្រុម ទ្រទ្រង់សុខភាពភូមិ ផ្នែកសេវាលើកកម្ពស់សុខភាព និងអាហារូបត្ថម្ភសម្រាប់ស្ត្រី និងកុមារនៅតាម សហគមន៍។

មជ្ឈមណ្ឌលជាតិលើកកំពស់សុខភាព នឹងសហការជាមួយមជ្ឈមណ្ឌលជាតិគាំពារមាតា និង ទារក (ផ្នែកកម្មវិធីអាហារូបត្ថម្ភ) កម្មវិធីមូលនិធិសមធម៌ និងនាយកដ្ឋានការពារសុខភាពនៃក្រសួង សុខាភិបាល ដើម្បីអភិវឌ្ឍកម្មវិធីសិក្សាដោយផ្តោតលើប្រធានបទ ១).សមត្ថភាពក្នុងការបំពេញការងារ ២).កម្មវិធីសុខភាពមាតា ទារក កុមារ និងអាហារូបត្ថម្ភ និង ៣).កម្មវិធីមូលនិធិសមធម៌។

**៣.៣.២. ធនធានមនុស្ស**

មជ្ឈមណ្ឌលជាតិលើកកំពស់សុខភាព និងមជ្ឈមណ្ឌលជាតិគាំពារមាតា និងទារកដែលជាស្ថាប័ន ទទួលខុសត្រូវក្នុងការបណ្តុះបណ្តាលគ្រូបង្គោលដល់ថ្នាក់ក្រោមជាតិអំពីការអនុវត្តកម្មវិធីឃុំ សង្កាត់ សម្រាប់ស្ត្រី និងកុមារ និងពិធីសារកញ្ចប់សកម្មភាពកម្មវិធីឃុំ សង្កាត់សម្រាប់ស្ត្រី និងកុមារ ។

សិក្ខាកាមមកពីថ្នាក់ក្រោមជាតិដែលត្រូវទទួលវគ្គបណ្តុះបណ្តាលគ្រូបង្គោល រួមមាន មន្ត្រីលើក កម្ពស់សុខភាពខេត្ត និងកម្មវិធីអាហារូបត្ថម្ភខេត្ត ព្រមទាំងមន្ត្រីការិយាល័យសុខាភិបាលស្រុកប្រតិបត្តិ។ គោលបំណងនៃការបណ្តុះបណ្តាលគ្រូបង្គោលនេះ គឺដើម្បីបង្កើនចំណេះដឹង ជំនាញ និងឥរិយាបថល្អ ហើយនឹងធ្វើការបណ្តុះបណ្តាលបន្តប្រតិបត្តិករនៅថ្នាក់ឃុំ សង្កាត់ ដែលរួមមាន ក្រុមទ្រទ្រង់សុខភាព ភូមិ អ្នកទទួលបន្ទុកកិច្ចការនារី និងកុមារ និងសមាជិកភូមិ (តាមលទ្ធភាពថវិកា) ដោយផ្ដោតលើ ប្រធានបទ ១).សមត្ថភាពក្នុងការបំពេញការងារ ២).កម្មវិធីសុខភាពមាតា ទារក កុមារ និងអាហារូបត្ថម្ភ និង ៣).កម្មវិធីមូលនិធិសមធម៌។

មេឃុំ ចៅសង្កាត់នឹងទទួលបានការបណ្តុះបណ្តាលអំពីសេចក្តីណែនាំស្តីពីការអនុវត្តកម្មវិធីឃុំ សង្កាត់សម្រាប់ស្ត្រី និងកុមារ អាហារូបត្ថម្ភ ការតាមដាន ការវាយតម្លៃ ជំនាញសម្របសម្រួល និង ជំនាញសម្រុះសម្រួលទំនាស់។



**៤.១. ការរៀបចំផែនការ និងថវិកាកម្មវិធីយុំ សង្កាត់សម្រាប់ស្ត្រី និងកុមារ**

ដើម្បីអនុវត្តកម្មវិធីយុំ សង្កាត់សម្រាប់ស្ត្រី និងកុមារ មេឃុំ ចៅសង្កាត់ត្រូវរៀបចំផែនការសកម្មភាព និងថវិកាសម្រាប់កម្មវិធីយុំ សង្កាត់សម្រាប់ស្ត្រី និងកុមារ។

ផែនការនេះអាចត្រូវរៀបចំជាប្រចាំឆមាសឲ្យស្របគ្នានឹងប្រតិទិននៃការវាយតម្លៃការអនុវត្តថវិកាសេវាយុំ សង្កាត់ និង/ឬអាចរៀបចំប្រចាំឆ្នាំ ឲ្យស្របនឹងប្រតិទិនកម្មវិធីវិនិយោគយុំ សង្កាត់។ ក្នុងករណីការរៀបចំផែនការកម្មវិធីយុំ សង្កាត់សម្រាប់ស្ត្រី និងកុមារប្រចាំឆមាស មេឃុំ ចៅសង្កាត់គួរតែកំណត់នូវសកម្មភាពអាទិភាពសម្រាប់កម្មវិធីយុំ សង្កាត់សម្រាប់ស្ត្រី និងកុមារសម្រាប់តែរយៈពេល០៦ខែ ប៉ុណ្ណោះ ហើយត្រូវដាក់បញ្ចូលផែនការថវិកា សកម្មភាពកម្មវិធីយុំ សង្កាត់សម្រាប់ស្ត្រី និងកុមារទៅក្នុងកម្មវិធីវិនិយោគបីឆ្នាំរំកិលយុំ សង្កាត់ ដែលតម្រូវឲ្យមានវិសោធកម្ម កម្មវិធីវិនិយោគយុំ សង្កាត់ក្នុងអំឡុងខែកក្កដារៀងរាល់ឆ្នាំ។ ក្នុងករណីការរៀបចំផែនការសកម្មភាពកម្មវិធីយុំ សង្កាត់សម្រាប់ស្ត្រី និងកុមារប្រចាំឆ្នាំ មេឃុំ ចៅសង្កាត់គួរតែកំណត់នូវសកម្មភាពអាទិភាពនៃកម្មវិធីយុំ សង្កាត់សម្រាប់ស្ត្រី និងកុមារសម្រាប់រយៈពេលមួយឆ្នាំ ប៉ុន្តែត្រូវបែងចែកឲ្យបានច្បាស់លាស់នូវសកម្មភាពណាខ្លះដែលត្រូវអនុវត្តនៅឆមាសទី១ និងសកម្មភាពណាខ្លះត្រូវអនុវត្តនៅឆមាសទី២នៃឆ្នាំនីមួយៗ។ ការកំណត់សកម្មភាពបានច្បាស់លាស់សម្រាប់ឆមាសទី១ និងទី២មានសារៈសំខាន់ណាស់សម្រាប់ការអនុវត្តថវិកាសេវាយុំ សង្កាត់ និងការវាយតម្លៃផងដែរ។ ការបរិយាយលម្អិតអំពីរបៀបរៀបចំផែនការសកម្មភាព និងថវិកានៃកម្មវិធីយុំ សង្កាត់សម្រាប់ស្ត្រី និងកុមារមាននៅក្នុងសៀវភៅណែនាំស្តីពីការអនុវត្តថវិកាសេវាយុំ សង្កាត់។

**៤.២. ការអនុវត្តសកម្មភាពកម្មវិធីយុំ សង្កាត់សម្រាប់ស្ត្រី និងកុមារ**

ផ្អែកតាមផែនការសកម្មភាព និងថវិកានៃកម្មវិធីយុំ សង្កាត់សម្រាប់ស្ត្រី និងកុមារបានអនុម័ត មេឃុំ ចៅសង្កាត់ ដោយសហការជាមួយមណ្ឌលសុខភាព ត្រូវណែនាំអ្នកទទួលបន្ទុកកិច្ចការនារី និងកុមារ ក្រុមភូមិ (មេភូមិ សមាជិកភូមិ និងក្រុមប្រឹក្សាយុំ សង្កាត់ដែលទទួលបន្ទុកតាមភូមិ) និងក្រុមទ្រទ្រង់សុខភាពភូមិឲ្យរៀបចំផែនការសកម្មភាពលម្អិតសម្រាប់អនុវត្ត ដូចជា ផែនការប្រចាំខែ ផែនការប្រចាំត្រីមាស។ អ្នកទទួលបន្ទុកកិច្ចការនារី និងកុមារ ត្រូវសហការជាមួយគ្នាសំខាន់ៗទាំងអស់នៃយុំ សង្កាត់ និងអ្នកពាក់ព័ន្ធនានា ដើម្បីរៀបចំផែនការប្រចាំសប្តាហ៍ និងអនុវត្តផែនការនេះឲ្យមានប្រសិទ្ធភាព។

ក្នុងអំឡុងពេលនៃការអនុវត្តកម្មវិធីយុំ សង្កាត់សម្រាប់ស្ត្រី និងកុមារ ក្រុមទ្រទ្រង់សុខភាពភូមិ និងក្រុមភូមិត្រូវ៖

- ប្រឹក្សាយោបល់ជាមួយអ្នកគ្រប់គ្រង ឬអញ្ជើញអ្នកគ្រប់គ្រងឲ្យចូលរួមក្នុងដំណើរការតាមតម្រូវការចាំបាច់

- កាត់បន្ថយរបាំងភាសាសម្រាប់ប្រជាពលរដ្ឋមូលដ្ឋាន ជាពិសេសជនជាតិដើមភាគតិចឲ្យបានជាអតិបរមា
- យល់ដឹង និងអនុវត្តតាមប្រពៃណី និងវប្បធម៌មូលដ្ឋាន រួមទាំងការប្រើប្រាស់ភាសា និងបទដ្ឋានយេនឌ័រ
- លុបបំបាត់ការរើសអើងផ្សេងៗ
- រាយការណ៍រាល់ការងារដែលបានអនុវត្ត រួមទាំងការប្រមូលទិន្នន័យឲ្យបានត្រឹមត្រូវសម្រាប់ដាក់ជូនអ្នកគ្រប់គ្រង
- ត្រូវធ្វើការងារជាមួយអ្នកគ្រប់គ្រង ដើម្បីពិនិត្យមើលលទ្ធផលនៃការអនុវត្តការងារ និងទទួលព័ត៌មានត្រលប់សម្រាប់កែលម្អផែនការ និងការអនុវត្ត
- អាចស្នើសុំមតិយោបល់ និងការគាំទ្រពីក្រុមភូមិ មេឃុំ ចៅសង្កាត់ សៀវភៅ មណ្ឌលសុខភាព និងការិយាល័យសុខាភិបាលស្រុកប្រតិបត្តិ ក៏ដូចជា រដ្ឋបាលក្រុង ស្រុកតាមការចាំបាច់ផងដែរ។

ក្រៅពីការរៀបចំផែនការ និងការអនុវត្តផែនការ មេឃុំ ចៅសង្កាត់ត្រូវចាត់ចែង និងណែនាំដល់ប្រតិបត្តិករនៅថ្នាក់ឃុំ សង្កាត់ឲ្យរៀបចំរបាយការណ៍អំពីវឌ្ឍនភាពនៃការអនុវត្តតាមបានស្របតាមប្រតិទិន និងទម្រង់ដែលបានកំណត់នៅក្នុងសៀវភៅប្រតិបត្តិណែនាំអំពី ការអនុវត្តវិកាសេវាឃុំសង្កាត់។

**៤.៣. ការគ្រប់គ្រង និងការអភិបាល**

ក្រុមទ្រទ្រង់សុខភាពភូមិ ត្រូវបានជ្រើសរើសដោយរដ្ឋបាលឃុំ សង្កាត់ ស្ថិតនៅក្រោមការគ្រប់គ្រងរបស់រដ្ឋបាលឃុំ សង្កាត់ និងត្រូវមានគណនេយ្យភាពចំពោះរដ្ឋបាលឃុំ សង្កាត់។ ប៉ុន្តែដោយសារកិច្ចការដែលក្រុមទ្រទ្រង់សុខភាពភូមិត្រូវអនុវត្តពាក់ព័ន្ធនឹងការងារបច្ចេកទេសសុខាភិបាលដូច្នោះ ក្រុមទ្រទ្រង់សុខភាពភូមិត្រូវស្ថិតនៅក្រោមការគ្រប់គ្រង ផ្នែកបច្ចេកទេសសុខាភិបាលពីមណ្ឌលសុខភាព។

**៤.៣.១. ការគ្រប់គ្រងទូទៅ**

ក្រុមទ្រទ្រង់សុខភាពភូមិស្ថិតនៅក្រោមការគ្រប់គ្រងរបស់មេឃុំចៅសង្កាត់។ មេឃុំ ចៅសង្កាត់ អាចប្រតិបត្តិកម្មការគ្រប់គ្រងនេះ ដល់អ្នកទទួលបន្ទុកកិច្ចការនារី និងកុមារឃុំ សង្កាត់។

- មេឃុំ ចៅសង្កាត់ ជាអ្នកចេញសេចក្តីសម្រេចទទួលស្គាល់ក្រុមទ្រទ្រង់សុខភាពភូមិដែលបានជ្រើសរើសនៅតាមភូមិនីមួយៗ។
- បេក្ខជន ដែលទទួលបានការជ្រើសរើសនឹងត្រូវបានចុះកិច្ចសន្យាការងារជាមួយមេឃុំ ចៅសង្កាត់រយៈពេល០១ឆ្នាំម្តង។ មុននឹងបន្តកិច្ចសន្យានេះ ក្រុមទ្រទ្រង់សុខភាពភូមិត្រូវបានវាយតម្លៃលើលទ្ធផលនៃការអនុវត្តការងារដោយមេឃុំ ចៅសង្កាត់ ប្រធានមណ្ឌលសុខភាព និងអ្នកទទួលបន្ទុកកិច្ចការនារី និងកុមារឃុំ សង្កាត់។



- ក្រុមទ្រទ្រង់សុខភាពភូមិបំពេញការងារក្រោមការដឹកនាំ និងគ្រប់គ្រងរបស់អ្នកទទួលបន្ទុកកិច្ចការនារី និងកុមារឃុំ សង្កាត់ក្នុងនាមមេឃុំ ចៅសង្កាត់។
- ក្រុមទ្រទ្រង់សុខភាពភូមិត្រូវធ្វើរបាយការណ៍ជូនមេឃុំ ចៅសង្កាត់តាមរយៈអ្នកទទួលបន្ទុកកិច្ចការនារី និងកុមារឃុំ សង្កាត់ ដែលជាអ្នកទទួលខុសត្រូវបូកសរុបរបាយការណ៍ប្រចាំខែនោះ ព្រមទាំងចម្លងជូនមណ្ឌលសុខភាព។
- ក្នុងករណី អ្នកទទួលបន្ទុកកិច្ចការនារី និងកុមារឃុំ សង្កាត់មិនអាចអនុវត្តបាន មេឃុំ ចៅសង្កាត់អាចចាត់តាំងសមាជិកដទៃទៀតនៃគណៈកម្មាធិការទទួលបន្ទុកកិច្ចការនារី និងកុមារឃុំ សង្កាត់តាមការចាំបាច់។
- មេឃុំ ចៅសង្កាត់ត្រូវរៀបចំយន្តការប្រមូលព័ត៌មានត្រលប់នៃការបំពេញការងាររបស់ក្រុមទ្រទ្រង់សុខភាពភូមិ ( ដូចមានបរិយាយនៅក្នុងចំណុច ៦.៣ នៃសេចក្តីណែនាំនេះ ) ។
- មេឃុំ ចៅសង្កាត់ត្រូវរៀបចំកិច្ចប្រជុំប្រចាំខែជាមួយក្រុមទ្រទ្រង់សុខភាពភូមិ ក្រុមភូមិ និងអ្នកទទួលបន្ទុកកិច្ចការនារី និងកុមារ ដើម្បីត្រួតពិនិត្យពីវឌ្ឍនភាព និងបញ្ហាប្រឈមនានានៃការអនុវត្តកម្មវិធីឃុំ សង្កាត់សម្រាប់ស្ត្រី និងកុមារ។
- មេឃុំ ចៅសង្កាត់ត្រូវរាយការណ៍ពីវឌ្ឍនភាព និងបញ្ហាប្រឈមនានានៃការអនុវត្តកម្មវិធីឃុំ សង្កាត់សម្រាប់ស្ត្រី និងកុមារ ជូនក្រុមប្រឹក្សារបស់ខ្លួន។

**៤.៣.២. ការគ្រប់គ្រងផ្នែកបច្ចេកទេស**

- មណ្ឌលសុខភាពត្រូវចាត់តាំងធុប ឬបុគ្គលិកមណ្ឌលសុខភាពឲ្យចូលរួមអនុវត្តកម្មវិធីឃុំ សង្កាត់សម្រាប់ស្ត្រី និងកុមារ។
- មណ្ឌលសុខភាពត្រូវចាត់ចែង រៀបចំកិច្ចប្រជុំជាមួយក្រុមទ្រទ្រង់សុខភាពភូមិរៀងរាល់២ខែម្តង។
- មណ្ឌលសុខភាពត្រូវរៀបចំផែនការសកម្មភាព និងចុះអនុវត្តសកម្មភាពមូលដ្ឋានប្រចាំខែ។
- មណ្ឌលសុខភាពគាំទ្របច្ចេកទេសដល់អ្នកទ្រទ្រង់សុខភាពភូមិក្នុងការអនុវត្តសកម្មភាព។

បន្ទាប់ពីទទួលបានរបាយការណ៍ច្បាស់លាស់ពីការអនុវត្តកម្មវិធីឃុំ សង្កាត់សម្រាប់ស្ត្រី និងកុមារ ប្រធានមណ្ឌលសុខភាពត្រូវពិនិត្យ និងផ្តល់ព័ត៌មានត្រលប់ និងបទអន្តរាគមន៍តាមការចាំបាច់។

**៤.៤. ការត្រួតពិនិត្យតាមដាន**

មេឃុំ ចៅសង្កាត់មានតួនាទីតាមដានត្រួតពិនិត្យលើដំណើរការនៃការអនុវត្តកម្មវិធីឃុំ សង្កាត់សម្រាប់ស្ត្រី និងកុមារ។ នីតិវិធីនៃការត្រួតពិនិត្យតាមដានការអនុវត្តកម្មវិធីឃុំ សង្កាត់សម្រាប់ស្ត្រី និងកុមារមានកំណត់នៅក្នុងសៀវភៅណែនាំស្តីពីការអនុវត្តវិភាគសេវាឃុំ សង្កាត់។

ទន្ទឹមនឹងនេះមណ្ឌលសុខភាពមានតួនាទីត្រួតពិនិត្យតាមដាននិងផ្តល់ការគាំទ្រផ្នែកបច្ចេកទេសនានាពាក់ព័ន្ធនឹងការអនុវត្តកម្មវិធីឃុំ សង្កាត់សម្រាប់ស្ត្រី និងកុមារជាទៀងទាត់ និងតាមការចាំបាច់។

**៤.៤.១. សូចនាករ**

សូចនាករសំខាន់ៗ ដែលត្រូវប្រមូលដោយក្រុមទ្រទ្រង់សុខភាពភូមិនីមួយៗក្នុងការអនុវត្តកម្មវិធី ឃុំ សង្កាត់សម្រាប់ស្ត្រី និងកុមារ រួមមាន៖

- ចំនួនខ្ទង់ផ្ទះនៃគ្រួសារនៅអំឡុងពេល១០០០ថ្ងៃដំបូងនៃជីវិត
- ចំនួនកុមារមានអាយុក្រោម ២ ឆ្នាំ
- ចំនួនកុមារកង្វះអាហារូបត្ថម្ភធ្ងន់ធ្ងរដែលត្រូវតាមដានបន្ត
- ចំនួនស្ត្រីមានផ្ទៃពោះ
- ចំនួនស្ត្រីទើបសម្រាលកូនរួច
- ចំនួនស្ត្រីមានផ្ទៃពោះដែលបានទទួលការអប់រំពីក្រុមទ្រទ្រង់សុខភាពភូមិ
- ចំនួនកុមារដែលសង្ស័យថាមានកង្វះអាហារូបត្ថម្ភត្រូវបានបញ្ជូនទៅមណ្ឌលសុខភាព
- ចំនួនមាតាដែលបានទទួលការផ្តល់ប្រឹក្សាយោបល់ពាក់ព័ន្ធនឹងសុខភាពមាតានិងទារក និង អាហារូបត្ថម្ភ
- ចំនួនប្រជាពលរដ្ឋគោលដៅដែលបានចូលរួមក្នុងវគ្គផ្សព្វផ្សាយមូលនិធិសមធម៌
- ចំនួនដងនៃការពិភាក្សាក្រុមអំពីអាហារូបត្ថម្ភសម្រាប់ស្ត្រី និងកុមារ
- ចំនួនកុមារអាយុក្រោម២ឆ្នាំដែលបានទទួលបានការតាមដាននិងលើកកម្ពស់ការលូតលាស់
- ចំនួនម្តាយដែលមានកូនអាយុចាប់ពី ០ ដល់ ២ ឆ្នាំបានចូលរួមក្នុងព្រឹត្តិការណ៍កម្មវិធីឃុំ សង្កាត់សម្រាប់ស្ត្រី និងកុមារ
- ចំនួនប្រជាពលរដ្ឋនៅក្នុងសហគមន៍ ដែលបានផ្តល់មតិយោបល់ត្រលប់អំពីការអនុវត្តកម្ម វិធីឃុំ សង្កាត់សម្រាប់ស្ត្រី និងកុមារ។

សូចនាកររួមនៅថ្នាក់ឃុំ សង្កាត់ដែលត្រូវតាមដាន មានកំណត់នៅក្នុងសៀវភៅណែនាំស្តីពីការ អនុវត្តវិភាគសេវាឃុំ សង្កាត់។

**៤.៤.២. ការប្រមូលទិន្នន័យ**

ក្រុមទ្រទ្រង់សុខភាពភូមិត្រូវប្រមូលទិន្នន័យ និងព័ត៌មាននានាពាក់ព័ន្ធនឹងការអនុវត្តកម្មវិធីឃុំ សង្កាត់សម្រាប់ស្ត្រី និងកុមារតាមទម្រង់ បែបបទ និងនីតិវិធីដែលបានកំណត់ នៅក្នុងសៀវភៅណែនាំ ស្តីពីការអនុវត្តវិភាគសេវាឃុំ សង្កាត់។

**៤.៤.៣. របាយការណ៍**

ក្រុមទ្រទ្រង់សុខភាពភូមិ ត្រូវរៀបចំរបាយការណ៍វឌ្ឍនភាពនៃការអនុវត្តសកម្មភាពរបស់ខ្លួន តាមទម្រង់ បែបបទ និងនីតិវិធី ដែលបានកំណត់នៅក្នុងសៀវភៅណែនាំស្តីពីការអនុវត្តវិភាគសេវាឃុំ សង្កាត់ និងដាក់ជូនអ្នកទទួលបន្ទុកកិច្ចការនារី និងកុមារ ឃុំ សង្កាត់ឲ្យបានទៀងទាត់។

អ្នកទទួលបន្ទុកកិច្ចការនារី និងកុមារឃុំ សង្កាត់ត្រូវបូកសរុបរបាយការណ៍ដែលទទួលបានពី ក្រុមទ្រទ្រង់សុខភាពភូមិ ដើម្បីរៀបចំរបាយការណ៍រួមនៃការអនុវត្តកម្មវិធីឃុំ សង្កាត់សម្រាប់ស្ត្រី និង កុមារ ដើម្បីដាក់ជូនមេឃុំ ចៅសង្កាត់ពិនិត្យ និងផ្តល់យោបល់។

មេឃុំ ចៅសង្កាត់ត្រូវពិនិត្យមើលរបាយការណ៍រីកចម្រើន ដែលទទួលបានពីអ្នកទទួលបន្ទុកកិច្ចការនារី និងកុមារឃុំ សង្កាត់ និងរាយការណ៍ជូនកិច្ចប្រជុំប្រចាំខែរបស់ក្រុមប្រឹក្សាឃុំ សង្កាត់របស់ខ្លួន។



ក្រុមទ្រទ្រង់សុខភាពភូមិ ដែលបំពេញការងារក្នុងការអនុវត្តកម្មវិធីយុំ សង្កាត់សម្រាប់ស្ត្រី និង កុមារនៃគម្រោងអាហារូបត្ថម្ភនៅកម្ពុជា នឹងទទួលបាននូវការលើកទឹកចិត្ត និងឱកាសផ្សេងៗដូចខាង ក្រោម៖

- ទទួលបានប្រាក់ឧបត្ថម្ភប្រចាំខែ និងប្រាក់ឧបត្ថម្ភបន្ថែមដោយផ្អែកលើលទ្ធផលបំពេញ ការងាររបស់ខ្លួន (តាមរយៈការវាយតម្លៃការអនុវត្តថវិកាសេវាយុំ សង្កាត់) រៀងរាល់៦ខែម្តង
- ទទួលបានសេវាថែទាំសុខភាពដោយឥតគិតថ្លៃនៅមណ្ឌលសុខភាព
- ទទួលបានការបណ្តុះបណ្តាលជំនាញផ្សេងៗ ពាក់ព័ន្ធនឹងការលើកកម្ពស់សុខភាពមាតា ទារក កុមារ និងអាហារូបត្ថម្ភ
- មានឱកាសចូលរួមទស្សនកិច្ចសិក្សាផ្លាស់ប្តូរបទពិសោធន៍គ្នានៅក្នុង និងក្រៅមូលដ្ឋាន បំពេញការងារ
- ទទួលបានថវិកាស្របតាមប្រភេទចំណាយសម្រាប់អនុវត្តកម្មវិធីយុំ សង្កាត់សម្រាប់ស្ត្រី និង កុមារ ដូចដែលបានកំណត់ក្នុងសៀវភៅណែនាំស្តីពីការអនុវត្តថវិកាសេវាយុំ សង្កាត់។
- ទទួលបានថវិកាឧបត្ថម្ភផ្សេងទៀតដូចជា ថវិកាសម្រាប់ការចូលរួមវគ្គបណ្តុះបណ្តាល សិក្ខា សាលា និងការប្រជុំទៅតាមគោលការណ៍កំណត់។

លើសពីនេះទៀត ក្រុមទ្រទ្រង់សុខភាពភូមិអាចទទួលបាននូវការលើកទឹកចិត្តដែលមិនមែនជា ថវិកា ដូចជា ទទួលបាននូវការទទួលស្គាល់ក្នុងសង្គម លទ្ធភាពទទួលបានសេវាសហគមន៍ ឬសម្ភារ ផ្សេងៗទៀត។ល។ ដូចដែលបានកំណត់នៅក្នុងផ្នែកទី៨នៃសេចក្តីណែនាំនេះ។



**៦.១. ការសម្របសម្រួល**

នៅថ្នាក់ឃុំ សង្កាត់ មេឃុំ ចៅសង្កាត់ គឺជាអ្នកដឹកនាំ សម្របសម្រួល និងចាត់ចែងការអនុវត្តកម្មវិធីឃុំ សង្កាត់សម្រាប់ស្ត្រី និងកុមារតាមការសម្រេចរបស់ក្រុមប្រឹក្សាខ្លួន។ ក្នុងការអនុវត្តនាទីភារកិច្ចនេះ មេឃុំ ចៅសង្កាត់ អាចធ្វើប្រតិកម្មកិច្ចការមួយ ឬច្រើនទៅឲ្យប្រតិបត្តិករក្រោមឱវាទរបស់ខ្លួនតាមការចាំបាច់។ ដើម្បីធានាឲ្យមានប្រសិទ្ធភាពនៃការអនុវត្ត មេឃុំ ចៅសង្កាត់អាចធ្វើការសម្របសម្រួល និងសហការជាមួយមណ្ឌលសុខភាព ការិយាល័យសុខាភិបាលស្រុកប្រតិបត្តិ រដ្ឋបាលក្រុង ស្រុក រដ្ឋបាលខេត្ត អង្គការសង្គមស៊ីវិល និងវិស័យឯកជននានា ដើម្បីជួយគាំទ្រទាំងផ្នែកបច្ចេកទេស និងការអភិវឌ្ឍសមត្ថភាពតាមការចាំបាច់។

**៦.២. ការចូលរួមរបស់ប្រជាពលរដ្ឋ និងសហគមន៍**

ក្នុងការអនុវត្តកម្មវិធីឃុំ សង្កាត់សម្រាប់ស្ត្រី និងកុមារ មេឃុំ ចៅសង្កាត់ត្រូវធានាឲ្យមានការចូលរួមពីប្រជាពលរដ្ឋ ជាពិសេសស្ត្រី កុមារ និងជនជាតិដើមភាគតិច ក្នុងការ ៖

- ពិភាក្សា និងកំណត់អំពីបញ្ហា និងតម្រូវការរបស់ប្រជាពលរដ្ឋ
- រៀបចំផែនការសកម្មភាព និងថវិកាសម្រាប់អនុវត្តកម្មវិធីឃុំ សង្កាត់សម្រាប់ស្ត្រី និងកុមារ
- អនុវត្តគម្រោង ឬសកម្មភាពនៃកម្មវិធីឃុំ សង្កាត់សម្រាប់ស្ត្រី និងកុមារ ដូចជា ការចូលរួមក្នុងការរៀបចំផែនការសង្គម ការអនុវត្តវិធាននានាពាក់ព័ន្ធនឹងការលើកកម្ពស់សុខភាពមាតា ទារក និងកុមារ និងការលើកកម្ពស់អាហារូបត្ថម្ភសម្រាប់ស្ត្រី និងកុមារជាដើម
- វាយតម្លៃការបំពេញការងាររបស់ក្រុមទ្រទ្រង់សុខភាពភូមិ ការផ្តល់ព័ត៌មានត្រលប់ ឬការតវ៉ា ឬការដាក់ពាក្យការត្អូញត្អែរនានា
- ចូលរួមសកម្មភាពនានាតាមការអញ្ជើញ ឬជូនដំណឹងពីរដ្ឋបាលឃុំ សង្កាត់។

ក្រៅពីការចូលរួមខាងលើ ប្រជាពលរដ្ឋមានសិទ្ធិពេញលេញក្នុងការចូលរួមទទួល ឬប្រើប្រាស់សេវានានាពីរដ្ឋបាលឃុំ សង្កាត់ និង/ឬពីមណ្ឌលសុខភាព ឬកន្លែងផ្តល់សេវាសុខាភិបាលនានា ព្រមទាំងទទួលបានព័ត៌មានសុខភាពពាក់ព័ន្ធនឹងសហគមន៍របស់ខ្លួន។

**៦.៣. យន្តការផ្តល់ព័ត៌មានត្រលប់របស់ប្រជាពលរដ្ឋ**

ដើម្បីទទួលបាននូវព័ត៌មានត្រលប់ពីប្រជាពលរដ្ឋអំពីការបំពេញការងាររបស់ក្រុមទ្រទ្រង់សុខភាពភូមិ ការផ្តល់សេវាសុខាភិបាលរបស់មណ្ឌលសុខភាព និងការផ្តល់សេវានានារបស់រដ្ឋបាលឃុំ សង្កាត់ មេឃុំ ចៅសង្កាត់ត្រូវរៀបចំយន្តការប្រមូលព័ត៌មានត្រលប់ និងយន្តការដោះស្រាយ និងឆ្លើយតប ដោយត្រូវយក ចិត្តទុកដាក់ និងអនុវត្តនូវសកម្មភាពមួយចំនួន ដូចខាងក្រោម ៖

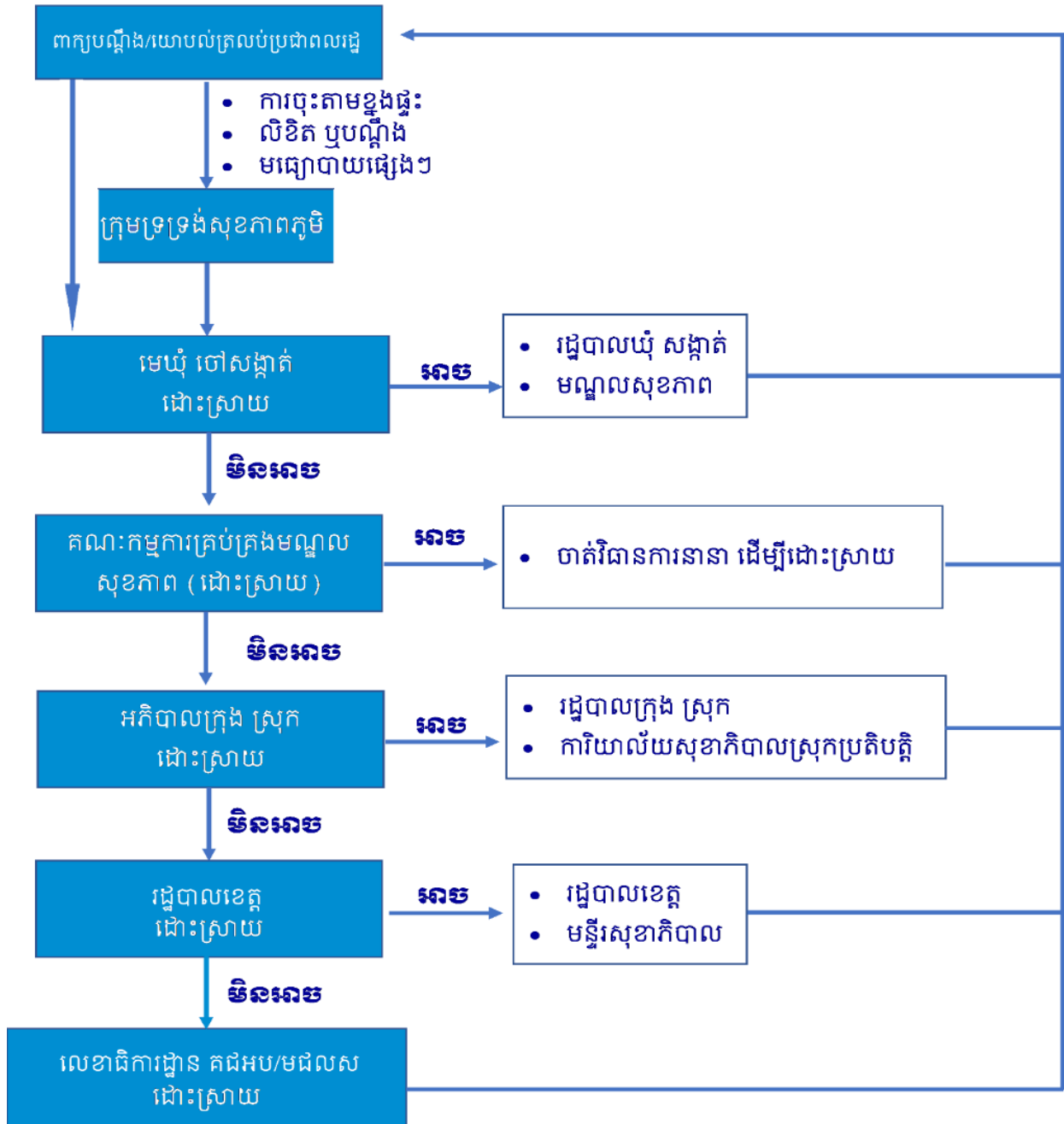
- ផ្សព្វផ្សាយអំពីយន្តការ នៃការផ្តល់ព័ត៌មានត្រលប់ (តាមរយៈក្រុមទ្រទ្រង់សុខភាពភូមិ ខិត្តប័ណ្ណ រូបភាពផ្ទាំងធំ ក្តារព័ត៌មានឃុំ សង្កាត់ ឬតាមមធ្យោបាយផ្សេងៗទៀត)
- ការទទួលពាក្យការត្អូញត្អែរ ឬយោបល់ត្រលប់ពីប្រជាពលរដ្ឋ

- + នៅពេលប្រជាពលរដ្ឋណាម្នាក់មិនពេញចិត្ត ឬមានបំណងចង់ផ្តល់យោបល់ពាក់ព័ន្ធនឹងការបំពេញការងាររបស់ក្រុមទ្រទ្រង់សុខភាពភូមិ និង/ឬមណ្ឌលសុខភាព និង/ឬសេវារបស់រដ្ឋបាលឃុំ សង្កាត់ ប្រជាពលរដ្ឋអាចផ្តល់ ឬជម្រាបជូនទៅអ្នកផ្តល់សេវាតាមរយៈក្រុមទ្រទ្រង់សុខភាពភូមិ ក្រុមភូមិ ឬអ្នកផ្តល់សេវាដោយផ្ទាល់ ឬផ្តល់ព័ត៌មានទៅរដ្ឋបាលឃុំ សង្កាត់ ឬតាមមធ្យោបាយផ្សេងៗទៀត ដូចជា តាមរយៈការផ្តល់យោបល់ដោយផ្ទាល់ ឬដាក់ពាក្យការត្អូញត្អែរតវ៉ា ឬតាមទូរស័ព្ទ ឬបណ្តាញសង្គម ជាដើម។
- + ក្រុមទ្រទ្រង់សុខភាពភូមិ គឺជាយន្តការមួយក្នុងចំណោមយន្តការនានាដែលស្ថិតនៅជិតប្រជាពលរដ្ឋ ហើយប្រជាពលរដ្ឋមានភាពងាយស្រួលក្នុងការផ្តល់យោបល់ ឬរាយការណ៍អំពីការពេញចិត្ត ឬមិនពេញចិត្តរបស់ខ្លួនចំពោះអ្នកផ្តល់សេវានានា ពិសេសសេវាផ្នែកសុខាភិបាល។
- + ក្រុមទ្រទ្រង់សុខភាពភូមិ ត្រូវកត់ត្រានូវរាល់មតិយោបល់ ឬការត្អូញត្អែរតវ៉ានានា ដែលប្រជាពលរដ្ឋបាលលើកឡើង និងរាយការណ៍ជូនមេភូមិឲ្យបានទៀងទាត់រៀងរាល់សប្តាហ៍ស្រប តាមបែបបទ និងទម្រង់របាយការណ៍ប្រចាំសប្តាហ៍ដែលបានកំណត់។
- + បន្ទាប់ពីទទួលបានរបាយការណ៍ប្រចាំសប្តាហ៍ពីក្រុមទ្រទ្រង់សុខភាពភូមិ មេភូមិត្រូវពិនិត្យ មើលផ្នែកទី២ (ការប្រមូលយោបល់ត្រឡប់ពីប្រជាពលរដ្ឋ) ដើម្បីបូកសរុប និងរាយការណ៍ជូនមេឃុំ ចៅសង្កាត់តាមរយៈអ្នកទទួលបន្ទុកកិច្ចការនារី និងកុមារឃុំ សង្កាត់តាមមធ្យោបាយនានាតាមដែលសមស្រប និងអាចធ្វើបាន ដូចជា តាមទូរស័ព្ទ ឬតេឡេក្រាម ឬតាមមធ្យោបាយផ្សេងៗទៀត។
- + អ្នកទទួលបន្ទុកកិច្ចការនារី និងកុមារឃុំ សង្កាត់ត្រូវកត់ត្រា បូកសរុប និងធ្វើបច្ចុប្បន្នភាពនូវរាល់មតិយោបល់ ឬការត្អូញត្អែរតវ៉ានានាដែលទទួលបានពីមេភូមិ ដើម្បីរាយការណ៍ជូនមេឃុំ ចៅសង្កាត់ ព្រមទាំងតាមដាន និងកត់ត្រាជាប្រចាំនូវរាល់ចំណាត់ការនានាពាក់ព័ន្ធនឹងការដោះស្រាយ និងឬការឆ្លើយតបទៅនឹងមតិយោបល់ត្រឡប់ ឬការត្អូញត្អែរតវ៉ានានាដែលបានទទួលទាំងនោះ ដោយប្រើ **ឧបសម្ព័ន្ធទី៨** “ការទទួល និងឆ្លើយតបទៅនឹងមតិយោបល់ និងការត្អូញត្អែរតវ៉ារបស់ប្រជាពលរដ្ឋ”។
- + រដ្ឋបាលឃុំ សង្កាត់ មិនត្រូវបានផ្សព្វផ្សាយជាសាធារណៈនូវមតិយោបល់ ឬការត្អូញត្អែរ និង អត្តសញ្ញាណនៃអ្នកប្តឹងតវ៉ា ឬអ្នកផ្តល់យោបល់ឡើយ។
- ការដោះស្រាយ និងឆ្លើយតប
  - + មេឃុំ ចៅសង្កាត់ គឺជាតួអង្គចម្បងក្នុងការពិនិត្យ និងដោះស្រាយនូវរាល់មតិយោបល់ ឬការតវ៉ានារបស់ប្រជាពលរដ្ឋ ជាពិសេស មតិយោបល់ពាក់ព័ន្ធនឹងការអនុវត្តកម្មវិធីឃុំ សង្កាត់សម្រាប់ស្ត្រី និងកុមារនៅថ្នាក់ឃុំ សង្កាត់។ នៅពេលទទួលបានពាក្យការត្អូញត្អែរ ឬការតវ៉ា ឬយោបល់ពីប្រជាពលរដ្ឋ មេឃុំ ចៅសង្កាត់ត្រូវចាត់វិធានការដោះស្រាយ និងឆ្លើយតបឲ្យបានទាន់ពេល និងមិនលើសពី ២០ ថ្ងៃនៃថ្ងៃការងារ តាមរយៈរដ្ឋបាលឃុំ

សង្កាត់របស់ខ្លួន ឬតាមរយៈមណ្ឌលសុខភាព។ មេឃុំ ចៅសង្កាត់ ត្រូវជម្រាបជូនអំពីការដោះស្រាយទាំងនេះ ទៅក្រុមទ្រទ្រង់សុខភាពភូមិ ឬជូនព័ត៌មានដោយផ្ទាល់ទៅប្រជាពលរដ្ឋ ឬសាមីខ្លួន។

- + ក្នុងករណីដែលមេឃុំ ចៅសង្កាត់មិនអាចចាត់វិធានការដោះស្រាយបានភ្លាមៗ មេឃុំ ចៅសង្កាត់ត្រូវយកបញ្ហាទាំងនោះទៅពិនិត្យ ពិភាក្សា និងដោះស្រាយនៅក្នុងកិច្ចប្រជុំគណៈកម្មការគ្រប់គ្រងមណ្ឌលសុខភាព។ តាមរយៈកិច្ចប្រជុំនេះ គណៈកម្មការគ្រប់គ្រងមណ្ឌលសុខភាពអាចសម្រេចលើដំណោះស្រាយនានាតាមលទ្ធភាពដែលអាចធ្វើបាន។
- + ក្នុងករណីដែលគណៈកម្មការគ្រប់គ្រងមណ្ឌលសុខភាពមិនអាចដោះស្រាយ ឬឆ្លើយតបបាន មេឃុំ ចៅសង្កាត់ត្រូវចាត់បញ្ជូនករណីនោះទៅអភិបាលក្រុង ស្រុក ដើម្បីដោះស្រាយបន្ត។ បន្ទាប់ពីទទួលបានករណីខាងលើពីមេឃុំ ចៅសង្កាត់ អភិបាលក្រុង ស្រុកត្រូវចាត់វិធានការដោះស្រាយតាមរយៈយន្តការរដ្ឋបាលក្រុងស្រុក ឬតាមរយៈការិយាល័យសុខាភិបាលស្រុកប្រតិបត្តិឲ្យបានទាន់ពេលវេលា និងមានប្រសិទ្ធភាព។ អភិបាលក្រុង ស្រុកត្រូវជូនព័ត៌មានអំពីដំណោះស្រាយទាំងនោះ ទៅមេឃុំ ចៅសង្កាត់ ដើម្បីជម្រាបជូនប្រជាពលរដ្ឋ ឬសាមីខ្លួនវិញ។
- + ក្នុងករណីដែលនៅតែមិនអាចដោះស្រាយ ឬឆ្លើយតបបាននៅកម្រិតរដ្ឋបាលក្រុង ស្រុក។ អភិបាលក្រុង ស្រុក ត្រូវបញ្ជូនករណីទាំងនោះទៅអភិបាលខេត្ត ដើម្បីចាត់វិធានការដោះស្រាយបន្ត។ អភិបាលខេត្ត ត្រូវដោះស្រាយ ឬឆ្លើយតបករណីទាំងនោះភ្លាមៗ តាមរយៈយន្តការរដ្ឋបាលខេត្ត ឬតាមរយៈមន្ទីរសុខាភិបាលខេត្ត។ អភិបាលខេត្ត ត្រូវជូនព័ត៌មានអំពីដំណោះស្រាយទាំងនោះទៅអភិបាលក្រុង ស្រុក ដើម្បីជម្រាបជូនប្រជាពលរដ្ឋ ឬសាមីខ្លួនវិញ។
- + ប្រសិនបើ អភិបាលខេត្តនៅតែមិនអាចដោះស្រាយបាន អភិបាលខេត្តត្រូវបញ្ជូនករណីទាំងនោះទៅលេខាធិការដ្ឋាន គ.ជ.អ.ប ឬទៅមជ្ឈមណ្ឌលជាតិលើកកំពស់សុខភាពដើម្បីចាត់វិធានការ ដោះស្រាយស្របតាមប្រភេទនៃបញ្ហា ឬការតវ៉ា ឬមតិយោបល់នីមួយៗ។
- + លេខាធិការដ្ឋាន គ.ជ.អ.ប ឬមជ្ឈមណ្ឌលជាតិលើកកំពស់សុខភាពនៃក្រសួងសុខាភិបាល គឺជាយន្តការចុងក្រោយនៃការដោះស្រាយ ឬឆ្លើយតបទៅនឹងមតិយោបល់ ការតវ៉ា ឬពាក្យការត្អូញត្អែរនានា ពាក់ព័ន្ធនឹងការអនុវត្តកម្មវិធីយុំ សង្កាត់សម្រាប់ស្ត្រី និងកុមារ។ ប្រធានលេខាធិការដ្ឋាន គ.ជ.អ.ប ឬប្រធានមជ្ឈមណ្ឌលជាតិលើកកំពស់សុខភាពនៃក្រសួងសុខាភិបាល ត្រូវជូនព័ត៌មានអំពីដំណោះស្រាយទាំងនោះ ទៅអភិបាលខេត្ត ដើម្បីជម្រាបជូនប្រជាពលរដ្ឋ ឬសាមីខ្លួនវិញ។
- + រាល់ការត្អូញត្អែរតវ៉ា និងការឆ្លើយតបទាំងអស់ ត្រូវតែកត់ត្រាទុក។

គំនូសបំព្រួញទី១៖ យន្តការទទួល និងដោះស្រាយពាក្យការត្អូញត្អែររបស់ប្រជាពលរដ្ឋ





**៧.១. តួនាទី ភារកិច្ចរបស់ក្រសួង ស្ថាប័ននៅថ្នាក់ជាតិ**

ដើម្បីអនុវត្តកម្មវិធីយុំ សង្កាត់សម្រាប់ស្ត្រី និងកុមារ ប្រកបដោយប្រសិទ្ធភាព ក្រសួង ស្ថាប័ននៅ ថ្នាក់ជាតិមានតួនាទី ភារកិច្ចតាមអាណត្តិការងាររបស់ខ្លួន ដូចខាងក្រោម ៖

**៧.១.១. មជ្ឈមណ្ឌលជាតិលើកកំពស់សុខភាព**

មជ្ឈមណ្ឌលជាតិលើកកំពស់សុខភាពមានតួនាទី ភារកិច្ចដឹកនាំ និងសម្របសម្រួលការងារដូច ខាងក្រោម៖

- រៀបចំសេចក្តីណែនាំស្តីពីកម្មវិធីយុំ សង្កាត់សម្រាប់ស្ត្រី និងកុមារ ដោយមានការគាំទ្រពីកម្មវិធី ជាតិនានារបស់ក្រសួងសុខាភិបាល និងលេខាធិការដ្ឋាន គ.ជ.អ.ប។
- បង្កើតសម្ភារបណ្តុះបណ្តាល សម្ភារជំនួយសម្រាប់ក្រុមទ្រទ្រង់សុខភាពភូមិ និងសម្រាប់គណៈ កម្មការគ្រប់គ្រងមណ្ឌលសុខភាព ដើម្បីអនុវត្តកម្មវិធីយុំ សង្កាត់សម្រាប់ស្ត្រី និងកុមារ។
- បណ្តុះបណ្តាលគ្រូបង្គោលថ្នាក់ខេត្ត ក្រុង ស្រុក អំពីការរៀបចំផែនការ ការអនុវត្ត ការតាម ដានត្រួតពិនិត្យ និងការវាយតម្លៃនូវការអនុវត្តកម្មវិធីយុំ សង្កាត់សម្រាប់ស្ត្រី និងកុមារ។
- ជួយសម្របសម្រួល គាំទ្របច្ចេកទេស និងការអភិវឌ្ឍសមត្ថភាពរបស់គណៈកម្មការគ្រប់គ្រង មណ្ឌលសុខភាពអំពីការរៀបចំ និងអនុវត្តកម្មវិធីយុំ សង្កាត់សម្រាប់ស្ត្រី និងកុមារ និងការរៀប ចំរបាយការណ៍។
- ទទួលខុសត្រូវចំពោះសូចនាករផ្សារភ្ជាប់នឹងការទូទាត់ “ធ”។
- ពិនិត្យ និងដោះស្រាយការតវ៉ា ឬព័ត៌មានត្រលប់នានារបស់ប្រជាពលរដ្ឋ។

**៧.១.២. លេខាធិការដ្ឋាន គ.ជ.អ.ប**

លេខាធិការដ្ឋាន គ.ជ.អ.ប មានតួនាទីភារកិច្ចដូចខាងក្រោម៖

- ធានានូវការវិភាជន៍ថវិកា នៃការការអនុវត្តថវិកាសេវាយុំ សង្កាត់ ដើម្បីគាំទ្រការអនុវត្តកម្មវិធីយុំ សង្កាត់សម្រាប់ស្ត្រី និងកុមារ និងការទូទាត់ថវិកាលើកទឹកចិត្តដល់ក្រុមទ្រទ្រង់សុខភាពភូមិ។
- គាំទ្ររដ្ឋបាលយុំ សង្កាត់ ដើម្បីធ្វើផែនការ និងថវិកានៃកម្មវិធីយុំ សង្កាត់សម្រាប់ស្ត្រី និងកុមារ ហើយដាក់បញ្ចូលក្នុងផែនការវិនិយោគបីឆ្នាំរំកិលយុំ សង្កាត់។
- សហការជាមួយមជ្ឈមណ្ឌលជាតិលើកកំពស់សុខភាពក្នុងការផ្តល់ការអភិវឌ្ឍសមត្ថភាព និង ហ្វឹកហ្វឺនប្រតិបត្តិករនៅថ្នាក់យុំ សង្កាត់អំពីការរៀបចំ និងអនុវត្តផែនការសកម្មភាព និងថវិកា កម្មវិធីយុំ សង្កាត់សម្រាប់ស្ត្រី និងកុមារ ព្រមទាំងការអនុវត្តសកម្មភាពចម្បងៗនៃកម្មវិធីយុំ សង្កាត់សម្រាប់ស្ត្រី និងកុមារដែលបានគ្រោងទុក។

- សហការជាមួយមជ្ឈមណ្ឌលជាតិលើកកំពស់សុខភាពក្នុងការពង្រឹងនីតិវិធីអនុវត្តការងាររបស់ប្រតិបត្តិករឃុំ សង្កាត់ ដើម្បីធានាការអនុវត្តកម្មវិធីឃុំ សង្កាត់សម្រាប់ស្រ្តី និងកុមារឲ្យបានត្រឹមត្រូវតាមសេចក្តីណែនាំ។
- សហការជាមួយមជ្ឈមណ្ឌលជាតិលើកកំពស់សុខភាពក្នុងការតាមដានត្រួតពិនិត្យ និងវាយតម្លៃការអនុវត្តកម្មវិធីឃុំ សង្កាត់សម្រាប់ស្រ្តី និងកុមារ។
- ពិនិត្យ និងដោះស្រាយការតវ៉ា ឬព័ត៌មានត្រលប់នានារបស់ប្រជាពលរដ្ឋ។

**៧.២. តួនាទី ភារកិច្ចរបស់រដ្ឋបាល និងអង្គភាពនៅថ្នាក់ក្រោមជាតិ**

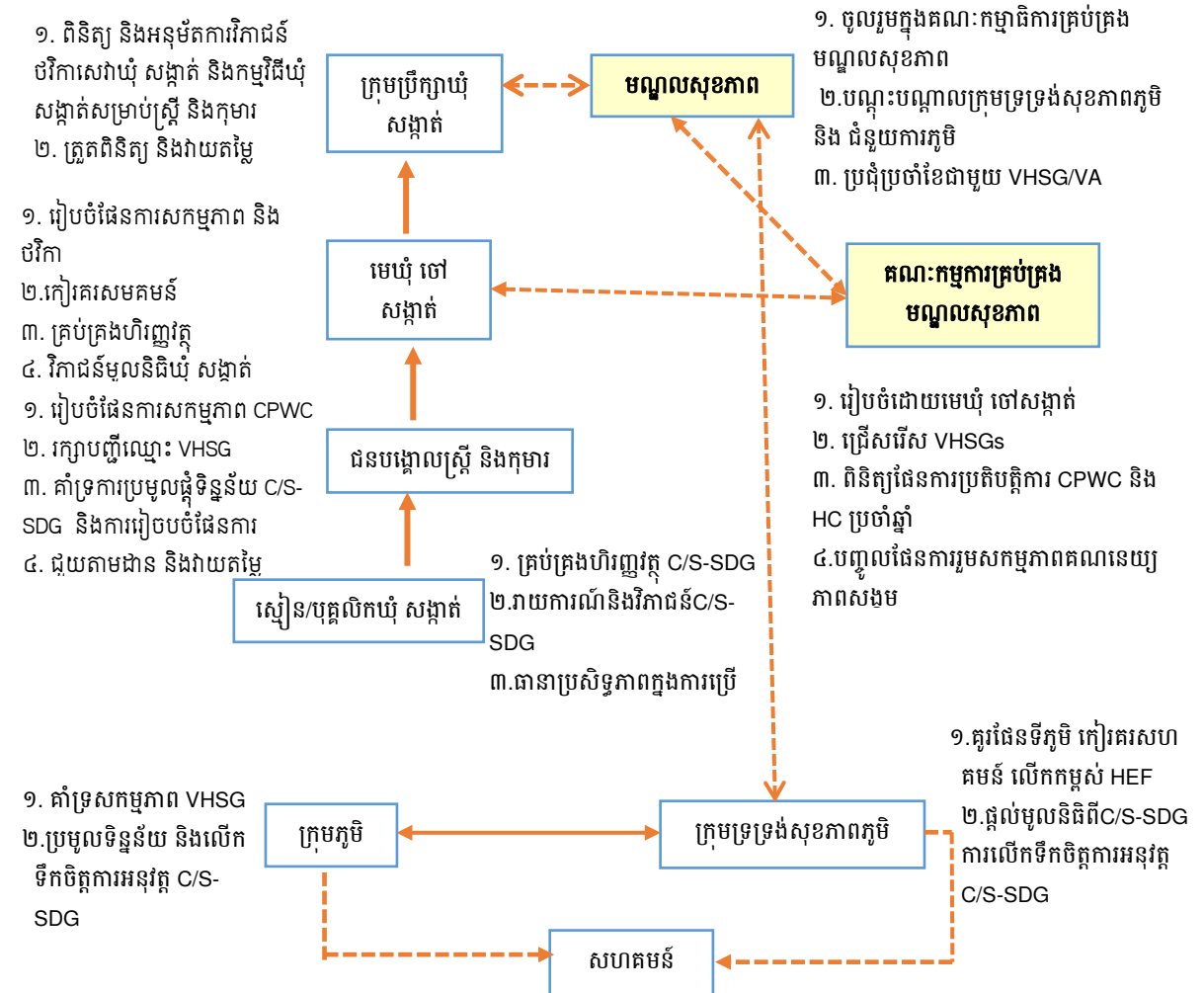
អ្នកពាក់ព័ន្ធ	តួនាទី ភារកិច្ច
រដ្ឋបាលខេត្ត	<p>សហការជាមួយរដ្ឋបាលក្រុង ស្រុកក្នុងការ៖</p> <ul style="list-style-type: none"> <li>- អភិវឌ្ឍសមត្ថភាព</li> <li>- ផ្តល់ការគាំទ្របច្ចេកទេស</li> <li>- ហ្វឹកហ្វឺន</li> <li>- ពិនិត្យ និងដោះស្រាយការតវ៉ា ឬព័ត៌មានត្រលប់នានារបស់ប្រជាពលរដ្ឋអំពីការអនុវត្តកម្មវិធីឃុំ សង្កាត់សម្រាប់ស្រ្តី និងកុមារទៅតាមផែនការសកម្មភាពកម្មវិធីឃុំ សង្កាត់សម្រាប់ស្រ្តី និងកុមារ។</li> <li>- វាយតម្លៃការអនុវត្តការងាររបស់រដ្ឋបាលក្រុង ស្រុក</li> <li>- គាំទ្រអ្នកវាយតម្លៃពីរដ្ឋបាលក្រុង ស្រុក ដើម្បីវាយតម្លៃការអនុវត្តការងាររបស់ថ្នាក់ឃុំ សង្កាត់។</li> </ul>
រដ្ឋបាលក្រុងស្រុក	<ul style="list-style-type: none"> <li>- អភិវឌ្ឍសមត្ថភាព</li> <li>- ផ្តល់ការគាំទ្របច្ចេកទេស</li> <li>- ហ្វឹកហ្វឺន</li> <li>- ពិនិត្យ និងដោះស្រាយការតវ៉ា ឬព័ត៌មានត្រលប់នានារបស់ប្រជាពលរដ្ឋអំពីការអនុវត្តកម្មវិធីឃុំ សង្កាត់សម្រាប់ស្រ្តី និងកុមារទៅតាមផែនការសកម្មភាពកម្មវិធីឃុំ សង្កាត់សម្រាប់ស្រ្តី និងកុមារ។</li> </ul>
ការិយាល័យសុខាភិបាលស្រុកប្រតិបត្តិ	<ul style="list-style-type: none"> <li>- ធ្វើការវាយតម្លៃការអនុវត្តថវិកាសេវាឃុំ សង្កាត់</li> <li>- អភិវឌ្ឍសមត្ថភាព ផ្តល់ការគាំទ្របច្ចេកទេស</li> <li>- អភិបាល ក្នុងការអនុវត្តការងាររបស់មណ្ឌលសុខភាពក្នុងការឆ្លើយតបទៅនឹងសកម្មភាពកម្មវិធីឃុំ សង្កាត់សម្រាប់ស្រ្តី និងកុមារ។</li> </ul>

អ្នកពាក់ព័ន្ធ	តួនាទី ភារកិច្ច
	<ul style="list-style-type: none"> <li>- ប្រមូល និងរៀបចំរបាយការណ៍ពីវឌ្ឍនភាព និងបញ្ហាប្រឈមនានារបស់មណ្ឌលសុខភាពក្នុងការគាំទ្រការអនុវត្តកម្មវិធីយុវសង្គតិសម្រាប់ស្ត្រីនិងកុមារ។</li> <li>- ពិនិត្យ និងដោះស្រាយការគ្រឿងគ្រឿង ឬព័ត៌មានត្រលប់ពីប្រជាពលរដ្ឋបើចាំបាច់។</li> </ul>
ក្រុមប្រឹក្សាយុវសង្គតិ	<ul style="list-style-type: none"> <li>- ពិនិត្យ កែសម្រួល និងអនុម័តផែនការសកម្មភាព និងថវិកានៃកម្មវិធីយុវសង្គតិសម្រាប់ស្ត្រី និងកុមារ</li> <li>- តាមដានការអនុវត្តកម្មវិធីយុវសង្គតិសម្រាប់ស្ត្រី និងកុមារតាមរយៈកិច្ចប្រជុំប្រចាំខែក្រុមប្រឹក្សាយុវសង្គតិ</li> <li>- ចាត់តាំងសមាជិកក្រុមប្រឹក្សាចុះគាំទ្រតាមភូមិ</li> </ul>
មេឃុំ ចៅសង្កាត់	<ul style="list-style-type: none"> <li>- ដឹកនាំជ្រើសរើស ក្រុមទ្រទ្រង់សុខភាពភូមិ</li> <li>- ដឹកនាំការវាយតម្លៃលទ្ធផលនៃការអនុវត្តការងាររបស់ក្រុមទ្រទ្រង់សុខភាពភូមិ</li> <li>- ដឹកនាំការរៀបចំ និងអនុវត្តផែនការសកម្មភាព និងថវិកាកម្មវិធីយុវសង្គតិសម្រាប់ស្ត្រី និងកុមារ</li> <li>- ដឹកនាំការវិភាជន៍មូលនិធិយុវសង្គតិសម្រាប់គាំទ្រគម្រោងសេវាសង្គមនានាដែលជាតម្រូវការអាទិភាពរបស់ប្រជាពលរដ្ឋ។</li> <li>- រាយការណ៍ពីវឌ្ឍនភាពនៃអនុវត្តផែនការសកម្មភាព និងថវិកាកម្មវិធីយុវសង្គតិសម្រាប់ស្ត្រី និងកុមារ ជូនក្រុមប្រឹក្សាយុវសង្គតិ។</li> <li>- ដឹកនាំ និងសម្របសម្រួលកិច្ចប្រជុំរបស់គណៈកម្មការគ្រប់គ្រងមណ្ឌលសុខភាពឲ្យបានទៀងទាត់ មានរបៀបវារៈ និងមានកំណត់ហេតុត្រឹមត្រូវ។</li> <li>- ពិនិត្យ និងដោះស្រាយការគ្រឿងគ្រឿង ឬព័ត៌មាននានារបស់ប្រជាពលរដ្ឋ និងផ្តល់ព័ត៌មាន ត្រលប់ជូនប្រជាពលរដ្ឋវិញ។</li> </ul>
ស្មៀនយុវសង្កាត់	<ul style="list-style-type: none"> <li>- ជួយមេឃុំ ចៅសង្កាត់វិភាជន៍ថវិកាសេវាយុវសង្កាត់ ដើម្បីគាំទ្រផែនការសកម្មភាព កម្មវិធីយុវសង្កាតិសម្រាប់ស្ត្រី និងកុមារ ស្របតាមការណែនាំរបស់មេឃុំ ចៅសង្កាត់ និងសៀវភៅស្តីពីប្រតិបត្តិការថវិកាសេវាយុវសង្កាត់។</li> <li>- ជួយមេឃុំ ចៅសង្កាត់ក្នុងការវិភាជន៍មូលនិធិយុវសង្កាតិសម្រាប់គាំទ្រគម្រោងសេវាសង្គមនានា ដែលជាតម្រូវការអាទិភាពរបស់ប្រជាពលរដ្ឋ។</li> <li>- ជួយមេឃុំ ចៅសង្កាត់ក្នុងដំណើរការជ្រើសរើសក្រុមទ្រទ្រង់សុខភាពភូមិ។</li> <li>- ជួយមេឃុំ ចៅសង្កាត់គ្រប់គ្រងហិរញ្ញវត្ថុក្នុងដំណើរការអនុវត្តថវិកាសេវាយុវសង្កាត់។</li> </ul>
អ្នកទទួល	<ul style="list-style-type: none"> <li>- រៀបចំសេចក្តីព្រាងផែនការសកម្មភាព និងថវិកាកម្មវិធីយុវសង្កាតិសម្រាប់ស្ត្រី</li> </ul>

អ្នកពាក់ព័ន្ធ	តួនាទី ភារកិច្ច
<p>បន្ទុកកិច្ចការ នារី និងកុមារ ឃុំ សង្កាត់</p>	<ul style="list-style-type: none"> <li>– និង កុមារ។</li> <li>– ដាក់ផែនការសកម្មភាព និងថវិកាកម្មវិធីឃុំ សង្កាត់សម្រាប់ស្ត្រី និងកុមារជូនមេឃុំ ចៅសង្កាត់ពិនិត្យ និងផ្តល់យោបល់។</li> <li>– សហការ និងគាំទ្រក្រុមទ្រទ្រង់សុខភាពភូមិក្នុងការរៀបចំផែនការសកម្មភាពប្រចាំ សប្តាហ៍ និងអនុវត្តសកម្មភាពកម្មវិធីឃុំ សង្កាត់សម្រាប់ស្ត្រី និងកុមារ ។</li> <li>– រាយការណ៍អំពីលទ្ធផលនៃអនុវត្តកម្មវិធីឃុំ សង្កាត់សម្រាប់ស្ត្រី និងកុមារជូនមេឃុំ ចៅសង្កាត់។</li> <li>– ចូលរួមជ្រើសរើសក្រុមទ្រទ្រង់សុខភាពភូមិ។</li> <li>– ជួយតាមដាន និងវាយតម្លៃការអនុវត្តកម្មវិធីឃុំ សង្កាត់សម្រាប់ស្ត្រី និងកុមារ។</li> </ul>
<p>មណ្ឌលសុខភាព</p>	<ul style="list-style-type: none"> <li>– ពង្រឹងសមត្ថភាពរបស់ក្រុមទ្រទ្រង់សុខភាពភូមិ និងសមាជិកភូមិតាមរយៈការបណ្តុះបណ្តាល និងអភិបាលអំពីការអនុវត្តសកម្មភាពកម្មវិធីឃុំ សង្កាត់សម្រាប់ស្ត្រី និងកុមារ។</li> <li>– ចូលរួមប្រជុំជាមួយក្រុមទ្រទ្រង់សុខភាពភូមិ និងក្រុមភូមិ ដើម្បីធានាគុណភាពក្នុងការអនុវត្តកម្មវិធីឃុំ សង្កាត់សម្រាប់ស្ត្រី និងកុមារ</li> <li>– ចូលរួមក្នុងកិច្ចប្រជុំគណៈកម្មការគ្រប់គ្រងមណ្ឌលសុខភាព</li> <li>– ចូលរួមជ្រើសរើសក្រុមទ្រទ្រង់សុខភាពភូមិ</li> <li>– រៀបចំរបាយការណ៍វឌ្ឍនភាព និងបញ្ហាប្រឈមនានារបស់មណ្ឌលសុខភាពក្នុងការគាំទ្រការអនុវត្តកម្មវិធីឃុំ សង្កាត់សម្រាប់ស្ត្រី និងកុមារ ជូនការិយាល័យសុខាភិបាលស្រុកប្រតិបត្តិ។</li> </ul>
<p>គណៈកម្មការគ្រប់គ្រងមណ្ឌលសុខភាព</p>	<ul style="list-style-type: none"> <li>– ពិនិត្យមើលឡើងវិញនូវផែនការប្រតិបត្តិប្រចាំឆ្នាំរបស់មណ្ឌលសុខភាព។</li> <li>– ដាក់បញ្ចូលផែនការប្រតិបត្តិប្រចាំឆ្នាំរបស់មណ្ឌលសុខភាព និងផែនការប្រតិបត្តិប្រចាំថ្ងៃថវិកាសេវាឃុំ សង្កាត់ទៅក្នុងផែនការសកម្មភាពគណនេយ្យភាពរួម ចំពោះខេត្តដែលអនុវត្តផែនការយុទ្ធសាស្ត្រស្តីពីការងារគណនេយ្យភាពសង្គម។</li> <li>– ពិនិត្យ និងផ្តល់យោបល់ពីវឌ្ឍនភាពនៃការអនុវត្តសកម្មភាពការងាររបស់ក្រុមទ្រទ្រង់សុខភាពភូមិ និងចាត់វិធានការដោះស្រាយទៅលើបញ្ហាប្រឈមនានា។</li> <li>– ពិនិត្យ និងដោះស្រាយការតវ៉ា ឬព័ត៌មាន នានារបស់ប្រជាពលរដ្ឋ និងផ្តល់ព័ត៌មានត្រឡប់ជូនប្រជាពលរដ្ឋវិញ។ ដឹកនាំកិច្ចប្រជុំគណៈកម្មការគ្រប់គ្រងមណ្ឌលសុខភាព។</li> </ul>
<p>ក្រុមភូមិ</p>	<ul style="list-style-type: none"> <li>– ជួយក្រុមទ្រទ្រង់សុខភាពភូមិក្នុងការសម្របសម្រួល និងអញ្ជើញប្រជាពលរដ្ឋចូលរួមព្រឹត្តិការណ៍ ឬកម្មវិធីផ្សេងៗ</li> </ul>

អ្នកពាក់ព័ន្ធ	តួនាទី ភារកិច្ច
	<ul style="list-style-type: none"> <li>- គាំទ្រក្រុមទ្រទ្រង់សុខភាពភូមិក្នុងការរៀបចំ និងអនុវត្តផែនការសកម្មភាពកម្មវិធីយុំ សង្កាត់សម្រាប់ស្ត្រី និងកុមារ។</li> </ul>
ក្រុមទ្រទ្រង់សុខភាពភូមិ	<ul style="list-style-type: none"> <li>- ធ្វើការជាមួយអ្នកទទួលបន្ទុកកិច្ចការនារី និងកុមារក្នុងការរៀបចំផែនការ និងថវិកាកម្មវិធីយុំ សង្កាត់សម្រាប់ស្ត្រី និងកុមារ។</li> <li>- រៀបចំផែនការសកម្មភាពសម្រាប់អនុវត្តកម្មវិធីយុំសង្កាត់សម្រាប់ស្ត្រីនិងកុមារ។</li> <li>- អនុវត្តកិច្ចការសកម្មភាពរបស់កម្មវិធីយុំ សង្កាត់សម្រាប់ស្ត្រី និងកុមារក្នុងភូមិរបស់ខ្លួន ដូចជាការរៀបចំផែនទីសង្គម ផ្សព្វផ្សាយការប្រើប្រាស់មូលនិធិសមធម៌ និងកៀរគរសហគមន៍។</li> <li>- រៀបចំរបាយការណ៍អំពីការអនុវត្តសកម្មភាពកម្មវិធីយុំ សង្កាត់សម្រាប់ស្ត្រី និងកុមារជូនមេឃុំ ចៅសង្កាត់។</li> <li>- កត់ត្រាទិន្នន័យនានា និងបញ្ជូនទៅអ្នកពាក់ព័ន្ធនានាតាមការចាំបាច់។</li> <li>- ប្រមូលព័ត៌មានត្រលប់ពីប្រជាពលរដ្ឋ។</li> </ul>

**៧.៣. សេចក្តីសង្ខេបអំពីកម្មវិធីយុំ សង្កាត់សម្រាប់ស្ត្រី និងកុមារ កម្មវិធីយុំ សង្កាត់**



**ផ្នែកទី ៨ ការផ្គត់ផ្គង់ឧបករណ៍ និងសម្ភារ សម្រាប់កម្មវិធីឃុំ សង្កាត់សម្រាប់ស្ត្រី និងកុមារ**

ក្រសួងសុខាភិបាល និងរដ្ឋបាលឃុំ សង្កាត់ ទទួលខុសត្រូវក្នុងការផ្តល់នូវឧបករណ៍ និងសម្ភារ ដល់ក្រុមទ្រទ្រង់សុខភាពភូមិ ដូចដែលបានកំណត់ក្នុងតារាងខាងក្រោម ៖

បរិយាយ	ទទួលបានដោយ	
	ក្រសួងសុខាភិបាល	រដ្ឋបាលឃុំ សង្កាត់
ឯកសារបណ្តុះបណ្តាល ( សម្រាប់គ្រូ និងសិក្ខាកាម )	x	
សម្ភារជំនួយក្នុងការផ្តល់ប្រឹក្សាពាក់ព័ន្ធនឹងកម្មវិធីឃុំ សង្កាត់សម្រាប់ស្ត្រី និងកុមារ	x	
ប៊ិច សៀវភៅ		x
កាបូបស្ពាយ		x
ប័ណ្ណសម្គាល់ខ្លួនសម្រាប់ក្រុមទ្រទ្រង់សុខភាពភូមិ		x
សៀវភៅបញ្ជីកត់ត្រាអំឡុង១០០០ថ្ងៃនៃជីវិតដំបូង	x	
ទម្រង់របាយការណ៍ពាក់ព័ន្ធនឹងការអនុវត្តកម្មវិធីឃុំ សង្កាត់សម្រាប់ស្ត្រី និងកុមារ		x
កូនសៀវភៅសរសេរសម្រាប់កត់ត្រាការចុះសាកសួរ តាមខ្នងផ្ទះ		x
ប័ណ្ណបញ្ជូនអ្នកជំងឺទៅមណ្ឌលសុខភាព	x	
ជញ្ជីង	X	



**ឧបសម្ព័ន្ធ**

ឧបសម្ព័ន្ធ១៖ សេចក្តីជូនដំណឹងស្តីពីការជ្រើសរើសបុគ្គលិក

ព្រះរាជាណាចក្រកម្ពុជា  
ជាតិ សាសនា ព្រះមហាក្សត្រ

ខេត្ត                    ៖ \_\_\_\_\_  
ស្រុក                   ៖ \_\_\_\_\_  
ឃុំ/សង្កាត់        ៖ \_\_\_\_\_ ថ្ងៃទី \_\_\_\_\_/\_\_\_\_\_/\_\_\_\_\_

សេចក្តីជូនដំណឹងស្តីពីការជ្រើសរើសបុគ្គលិក

មុខតំណែង        ៖ ក្រុមទ្រទ្រង់សុខភាពភូមិ  
ប្រភេទការងារ    ៖ ការងារមិនពេញម៉ោង  
ទីតាំង               ៖ ភូមិ \_\_\_\_\_  
រយៈពេល           ៖ កិច្ចសន្យារយៈពេល១ឆ្នាំ (អាចបន្ត ផ្អែកលើលទ្ធផលការវាយតម្លៃការបំពេញការងារ)

**១-ការកិច្ច និងការទទួលខុសត្រូវ**

- ចូលរួមជាមួយអ្នកទទួលបន្ទុកស្រ្តី និងកុមារ ក្នុងការរៀបចំផែនការសកម្មភាព និងថវិកានៃកម្មវិធីឃុំ សង្កាត់សម្រាប់ស្រ្តី និងកុមារ
- រៀបចំផែនការសកម្មភាពនៃកម្មវិធីឃុំ សង្កាត់សម្រាប់ស្រ្តី និងកុមារសម្រាប់ភូមិគោលដៅរបស់ខ្លួន
- អនុវត្តសកម្មភាពកម្មវិធីឃុំ សង្កាត់សម្រាប់ស្រ្តី និងកុមារក្នុងភូមិគោលដៅ តាមផែនការដែលបានកំណត់
- រៀបចំរបាយការណ៍ពីការអនុវត្តកម្មវិធីឃុំ សង្កាត់សម្រាប់ស្រ្តី និងកុមារ រួចដាក់ជូនមេឃុំ សង្កាត់
- កត់ត្រា បូកសរុប និងប្រមូលទិន្នន័យអនុវត្តការងារទាំងអស់ និងផ្ញើជូនអ្នកពាក់ព័ន្ធ
- ប្រមូលព័ត៌មានត្រលប់ពីប្រជាពលរដ្ឋ។

**២-លក្ខណសម្បត្តិត្រូវការចាំបាច់**

- មានអាយុចាប់ពី១៨ឆ្នាំ ឡើង
- រស់នៅ និងមានទីលំនៅក្នុងភូមិដែលខ្លួនទទួលខុសត្រូវ

- ចេះអក្សរ ( អាចអាន និង សរសេរបាន ឬអាចនិយាយភាសាជនជាតិដើមភាគតិច )
- មានទំនាក់ទំនងល្អ ជាមួយប្រជាពលរដ្ឋ អាជ្ញាធរមូលដ្ឋាន និងអ្នកពាក់ព័ន្ធផ្សេងៗ
- មានភាពរួសរាយរាក់ទាក់ និងមានការគោរពពីសហគមន៍
- អាចចូលរួមវគ្គបណ្តុះបណ្តាលផ្សេងៗ
- មានលទ្ធភាពចុះបំពេញការងារតាមខ្នងផ្ទះនៃក្រុមគោលដៅនីមួយៗ
- មានលទ្ធភាពអនុវត្តកម្មវិធីយុំ សង្កាត់សម្រាប់ស្ត្រី និងកុមារ
- មានការជម្រុញទឹកចិត្ត ពេលវេលា ការប្តេជ្ញាចិត្ត ក្នុងការធ្វើការងារលើកម្មវិធីសុខភាព ពិសេសកម្មវិធីយុំ សង្កាត់សម្រាប់ស្ត្រី និងកុមារ
- មានលទ្ធភាពផ្តល់ការប្រឹក្សាយោបល់ផ្នែកអាហារូបត្ថម្ភមាតា ទារក កុមារ ដូចជា ការថែទាំសុខភាពអំឡុងពេលមានផ្ទៃពោះ ការសម្រាលកូន ការបំបៅដោះទារក កុមារ ដោយទឹកដោះម្តាយ និងការផ្តល់អាហារកុមារ
- មានភាពឯករាជ្យ ម្ចាស់ការ និង អព្យាក្រឹត្យ។

**៣-កញ្ចប់ផលប្រយោជន៍ទទួលបាន**

- ទទួលបានប្រាក់ឧបត្ថម្ភប្រចាំខែ និងប្រាក់ឧបត្ថម្ភបន្ថែមដោយផ្អែកលើលទ្ធផលបំពេញការងាររបស់ខ្លួន ( តាមរយៈការវាយតម្លៃការអនុវត្តថវិកាសេវាយុំ សង្កាត់ ) រៀងរាល់៦ខែម្តង
- ទទួលបានសេវាថែទាំសុខភាពដោយឥតគិតថ្លៃនៅមណ្ឌលសុខភាព
- ទទួលបានការបណ្តុះបណ្តាលជំនាញផ្សេងៗពាក់ព័ន្ធនឹងការលើកកម្ពស់សុខភាពមាតា ទារក កុមារ និង អាហារូបត្ថម្ភ
- មានឱកាសចូលរួមទស្សនកិច្ចសិក្សាផ្លាស់ប្តូរបទពិសោធន៍គ្នានៅក្នុង និងក្រៅមូលដ្ឋានបំពេញការងារ
- ទទួលបានថវិកាស្របតាមប្រភេទចំណាយសម្រាប់អនុវត្តកម្មវិធីយុំ សង្កាត់សម្រាប់ស្ត្រី និងកុមារ ដូចដែលបានកំណត់ក្នុងសៀវភៅណែនាំស្តីពីការអនុវត្តថវិកាសេវាយុំ សង្កាត់។
- ទទួលបានថវិកាឧបត្ថម្ភផ្សេងទៀតដូចជា ថវិកាសម្រាប់ការចូលរួមវគ្គបណ្តុះបណ្តាល សិក្ខាសាលា និងការប្រជុំទៅតាមគោលការណ៍កំណត់។

ប្រសិនបើមានចំណាប់អារម្មណ៍ សូមបេក្ខជនបំពេញប្រវត្តិរូប និងទម្រង់ដាក់ពាក្យសុំនៅសាលាយុំសង្កាត់នៅរៀងរាល់ម៉ោងធ្វើការ។ ព័ត៌មានបន្ថែមសូមទាក់ទងលោក/លោកស្រី \_\_\_\_\_ ស្មៀនយុំ សង្កាត់ លេខទូរស័ព្ទ \_\_\_\_\_ ។  
 កាលបរិច្ឆេទឈប់ទទួលពាក្យថ្ងៃទី \_\_\_\_\_ / \_\_\_\_\_ / \_\_\_\_\_ ។



**ឧបសម្ព័ន្ធទី២ ៖ សំណើសុំបំពេញការងាររបស់ក្រុមទ្រទ្រង់សុខភាពភូមិ**

ព្រះរាជាណាចក្រកម្ពុជា  
ជាតិ សាសនា ព្រះមហាក្សត្រ

សំណើសុំបំពេញការងារ

ឈ្មោះ: \_\_\_\_\_ ភេទ: \_\_\_\_\_ អាយុ: \_\_\_\_\_ ថ្ងៃខែឆ្នាំកំណើត: \_\_\_\_/\_\_\_\_/\_\_\_\_  
 សញ្ជាតិ: \_\_\_\_\_ មុខរបរបច្ចុប្បន្ន \_\_\_\_\_  
 អាសយដ្ឋានបច្ចុប្បន្ន ភូមិ \_\_\_\_\_ ឃុំ \_\_\_\_\_ ស្រុក \_\_\_\_\_  
 ខេត្ត: \_\_\_\_\_ លេខទូរស័ព្ទ: \_\_\_\_\_

គោរពជូន

លោក/លោកស្រី មេឃុំ ចៅសង្កាត់ \_\_\_\_\_

កម្មវត្ថុ ៖ សំណើសុំដាក់ពាក្យបំពេញការងារជាក្រុមទ្រទ្រង់សុខភាពភូមិប្រចាំភូមិ.....។  
 យោង ៖ សេចក្តីជូនដំណឹងអំពីជ្រើសរើសក្រុមទ្រទ្រង់សុខភាពភូមិ ចុះថ្ងៃទី.....ខែ.....ឆ្នាំ.....។

តបតាមកម្មវត្ថុ និងយោងខាងលើ ខ្ញុំបាទ/នាងខ្ញុំ សូមដាក់ពាក្យស្នើសុំបំពេញការងារជា ក្រុម  
 ទ្រទ្រង់សុខភាពភូមិ ប្រចាំនៅភូមិ \_\_\_\_\_។

**ប្រវត្តិបង្គោលខ្លួន**

- ស្ថានភាពផ្ទាល់ខ្លួន: នៅលីវ  រៀបការ  លែងលះ
- ថ្មី/ប្រពន្ធ ឈ្មោះ: \_\_\_\_\_ ថ្ងៃខែឆ្នាំកំណើត: \_\_\_\_\_
- មុខរបរបច្ចុប្បន្ន \_\_\_\_\_
- កូនក្នុងបន្ទុក: \_\_\_\_\_ នាក់
- ឪពុកឈ្មោះ: \_\_\_\_\_ ម្តាយឈ្មោះ: \_\_\_\_\_
- កម្រិតវប្បធម៌ \_\_\_\_\_
- ជំនាញដែលបានទទួលការបណ្តុះបណ្តាល: \_\_\_\_\_
- បទពិសោធន៍ការងារ: \_\_\_\_\_
- ឈ្មោះអ្នកធានា: \_\_\_\_\_ លេខទូរស័ព្ទ: \_\_\_\_\_

សូមលោក/លោកស្រីមេឃុំ ចៅសង្កាត់ មេត្តាពិនិត្យ និងពិចារណា បេក្ខភាពខ្ញុំបាទ/នាងខ្ញុំ ដោយក្តី  
 អនុគ្រោះ។

សូមលោក/លោកស្រីមេឃុំ ចៅសង្កាត់ទទួលនូវការគោរពអំពីខ្ញុំបាទ/នាងខ្ញុំ។  
 ថ្ងៃទី.....ខែ.....ឆ្នាំ.....  
 ហត្ថលេខា និងឈ្មោះ: បេក្ខជន

**ឧបសម្ព័ន្ធ៣ ៖ របាយការណ៍ជ្រើសរើសក្រុមទ្រទ្រង់សុខភាពភូមិ**

របាយការណ៍  
ជ្រើសរើសក្រុមទ្រទ្រង់សុខភាពភូមិ

**សមជីកគណៈកម្មការជ្រើសរើស**

- លោក/លោកស្រី ៖ \_\_\_\_\_
- លោក/លោកស្រី ៖ \_\_\_\_\_
- លោក/លោកស្រី ៖ \_\_\_\_\_
- លោក/លោកស្រី ៖ \_\_\_\_\_
- លោក/លោកស្រី ៖ \_\_\_\_\_

**បេក្ខជន**

ល.រ	ឈ្មោះ	ភេទ	ភូមិគោលដៅ	ផ្សេងៗ

**ដំណើរការជ្រើសរើស**

កាលបរិច្ឆេទប្រកាសជ្រើសរើស ៖ \_\_\_\_\_  
 កាលបរិច្ឆេទឈប់ទទួលពាក្យស្នើសុំ ៖ \_\_\_\_\_  
 ចំនួនបេក្ខជនសរុប ៖ \_\_\_\_\_ (ស្រ្តី ៖ \_\_\_\_\_)

**កាលបរិច្ឆេទជ្រើសរើស:**

- + ភូមិ \_\_\_\_\_ ៖ \_\_\_\_\_
- + ភូមិ \_\_\_\_\_ ៖ \_\_\_\_\_
- + .....

**លទ្ធផលជ្រើសរើស**

ល.រ	ឈ្មោះបេក្ខជន	ចំនួនសំឡេងឆ្នោត	សរុប	លទ្ធផល
១				
២				
៣				

**សង្ខេបលទ្ធផលជ្រើសរើស**

ល.រ	ភូមិ	ឈ្មោះបេក្ខជន	ភេទ	កាលបរិច្ឆេទចូលបម្រើការងារ
១	ក			
២	ខ			
៣	គ			

ថ្ងៃទី..... ខែ.....ឆ្នាំ.....  
 គណៈកម្មការជ្រើសរើស  
 ប្រធាន

**ឧបសម្ព័ន្ធ៤៖ កិច្ចសន្យាបំពេញការងារក្រុមទ្រទ្រង់សុខភាពភូមិ**

ព្រះរាជាណាចក្រកម្ពុជា  
ជាតិ សាសនា ព្រះមហាក្សត្រ

ខេត្ត                    ៖ \_\_\_\_\_  
ស្រុក                   ៖ \_\_\_\_\_  
ឃុំ/សង្កាត់           ៖ \_\_\_\_\_

**កិច្ចសន្យាបំពេញការងារ**

កិច្ចសន្យានេះធ្វើឡើងនៅថ្ងៃទី \_\_\_\_\_ ខែ \_\_\_\_\_ ឆ្នាំ \_\_\_\_\_ រវាងលោក/លោកស្រី \_\_\_\_\_ ជាមេឃុំ ចៅសង្កាត់ \_\_\_\_\_ តទៅហៅថា “រដ្ឋបាលឃុំសង្កាត់” និងលោក/លោកស្រី \_\_\_\_\_ កើតនៅថ្ងៃទី \_\_\_\_\_ ខែ \_\_\_\_\_ ឆ្នាំ ២០២... មានទីលំនៅអចិន្ត្រៃយ៍នៅភូមិ \_\_\_\_\_ តទៅហៅថា “បុគ្គលិក”។

បុគ្គលិកត្រូវបានចាត់តាំងឲ្យបំពេញការងារជាក្រុមទ្រទ្រង់សុខភាពភូមិសម្រាប់ភូមិ \_\_\_\_\_ និងមានភារកិច្ច និងការទទួលខុសត្រូវដូចខាងក្រោម៖

- + ធ្វើការជាមួយអ្នកទទួលបន្ទុកស្រ្តី និងកុមារ ដើម្បីរៀបចំផែនការ ថវិកានៃកម្មវិធីឃុំ សង្កាត់សម្រាប់ស្រ្តី និងកុមារ
  - + រៀបចំផែនការសកម្មភាពកម្មវិធីឃុំ សង្កាត់សម្រាប់ស្រ្តី និងកុមារសម្រាប់ភូមិរបស់ខ្លួន
  - + អនុវត្តសកម្មភាពនៃកម្មវិធីឃុំ សង្កាត់សម្រាប់ស្រ្តី និងកុមារក្នុងភូមិគោលដៅ តាមផែនការ
  - + រៀបចំរបាយការណ៍ពីការអនុវត្តកម្មវិធីឃុំ សង្កាត់សម្រាប់ស្រ្តី និងកុមារ រួចដាក់ជូនមេឃុំសង្កាត់
  - + ប្រមូលព័ត៌មានត្រលប់ពីប្រជាពលរដ្ឋ
  - + បុគ្គលិកត្រូវធ្វើការក្រោមការគ្រប់គ្រងពីអ្នកទទួលបន្ទុកស្រ្តី និងកុមារ តំណាងមេឃុំ ចៅសង្កាត់។
- រយៈពេលកិច្ចសន្យា៖ ពីថ្ងៃទី \_\_\_\_\_ ខែ \_\_\_\_\_ ឆ្នាំ \_\_\_\_\_ ដល់ថ្ងៃទី \_\_\_\_\_ ខែ \_\_\_\_\_ ឆ្នាំ \_\_\_\_\_ ។

**កញ្ចប់ផលប្រយោជន៍ទទួលបាន**

- ទទួលបានប្រាក់ឧបត្ថម្ភប្រចាំខែ និងប្រាក់ឧបត្ថម្ភបន្ថែមដោយផ្អែកលើលទ្ធផលបំពេញការងាររបស់ខ្លួន (តាមរយៈការវាយតម្លៃ ការអនុវត្តថវិកាសេវាឃុំ សង្កាត់) រៀងរាល់៦ខែម្តង
- ទទួលបានសេវាថែទាំសុខភាពដោយឥតគិតថ្លៃនៅមណ្ឌលសុខភាព
- ទទួលបានការបណ្តុះបណ្តាលជំនាញផ្សេងៗពាក់ព័ន្ធនឹងការលើកកម្ពស់សុខភាពមាតា ទារក កុមារ និង អាហារូបត្ថម្ភ

- មានឱកាសចូលរួមទស្សនកិច្ចសិក្សាផ្លាស់ប្តូរទិសដៅនានានៅក្នុង និងក្រៅមូលដ្ឋានបំពេញការងារ
- ទទួលបានថវិកាស្របតាមប្រភេទចំណាយសម្រាប់អនុវត្តកម្មវិធីយុំ សង្កាត់សម្រាប់ស្ត្រី និងកុមារដូចដែលបានកំណត់ក្នុងសៀវភៅណែនាំស្តីពីការអនុវត្តថវិកាសេវាយុំ សង្កាត់
- ទទួលបានថវិកាឧបត្ថម្ភផ្សេងទៀតដូចជា ថវិកាសម្រាប់ការចូលរួមវគ្គបណ្តុះបណ្តាល សិក្ខាសាលា និងការប្រជុំទៅតាមគោលការណ៍កំណត់។

**សិទ្ធិនិងកាតព្វកិច្ច**

- បុគ្គលិកត្រូវបំពេញកិច្ចការតាមការចាត់តាំង
- បុគ្គលិកត្រូវប្រើប្រាស់សម្ភារបានពីការផ្តល់ឲ្យដើម្បីអនុវត្តកម្មវិធីយុំ សង្កាត់សម្រាប់ស្ត្រី និងកុមារឲ្យចំគោលដៅ
- បុគ្គលិកត្រូវទទួលខុសត្រូវ លើសម្ភារ ដែលបានផ្តល់ឲ្យនិងថែរក្សាទុកឲ្យមានសុវត្ថិភាព
- ក្នុងករណីដែលមានការបាត់បង់ និងចោរលួច សម្ភារ ដែលបានផ្តល់ឲ្យផ្សេងៗ បុគ្គលិកត្រូវរាយការណ៍ ភ្លាមៗ ទៅអ្នកទទួលបន្ទុកស្ត្រី និងកុមារ និង/ឬរាយការណ៍ផ្ទាល់ទៅមេឃុំ ចៅសង្កាត់។

**ការបញ្ចប់កិច្ចសន្យាការងារ:**

ភាគីណាមួយអាចបញ្ចប់កិច្ចសន្យាការងារនៅពេលណាមួយក៏បាន ដោយមានការជូនដំណឹងដល់ភាគីផ្សេងជាមុនឲ្យបាន៣០ថ្ងៃ។ ក្នុងករណីបញ្ចប់ដោយការអនុវត្តខុសឆ្គងរបស់បុគ្គលិក កិច្ចសន្យាបញ្ចប់និងត្រូវធ្វើឡើងភ្លាមៗ។ កិច្ចសន្យាត្រូវបានធ្វើឡើងចំនួន២ច្បាប់ ដោយភាគីម្នាក់ៗរក្សាទុក១ច្បាប់។

ថ្ងៃទី \_\_\_\_\_ ខែ \_\_\_\_\_ ឆ្នាំ \_\_\_\_\_

មេឃុំ/ចៅសង្កាត់  
ឈ្មោះ និង ហត្ថលេខា

បុគ្គលិក  
ឈ្មោះ និង ហត្ថលេខា

**ឧបសម្ព័ន្ធ៥៖ បញ្ជីក្រុមទ្រទ្រង់សុខភាពភូមិ**

បញ្ជីក្រុមទ្រទ្រង់សុខភាពភូមិ

ល.រ	ឈ្មោះ	ភេទ	ថ្ងៃចូលបម្រើ ការងារ	ប័ណ្ណ សម្គាល់ខ្លួន	ភូមិគោល ដៅ	ទូរស័ព្ទ	ផ្សេងៗ

ថ្ងៃទី..... ខែ..... ឆ្នាំ.....

មេឃុំ ចៅសង្កាត់

**ឧបសម្ព័ន្ធ៦ ៖ ទម្រង់វាយតម្លៃលើការបំពេញការងារក្រុមទ្រទ្រង់សុខភាពភូមិ**

**ការវាយតម្លៃប្រចាំឆ្នាំ**

មុខតំណែង ៖ ការងារក្រុមទ្រទ្រង់សុខភាពភូមិ

ថ្ងៃខែឆ្នាំចាប់ផ្តើមការងារ: ពីថ្ងៃទី \_\_\_\_/\_\_\_\_/\_\_\_\_ ដល់ថ្ងៃទី \_\_\_\_/\_\_\_\_/\_\_\_\_

ឈ្មោះក្រុមទ្រទ្រង់សុខភាពភូមិ: \_\_\_\_\_ ភេទ \_\_\_\_\_ ភូមិ \_\_\_\_\_

លក្ខណៈវិនិច្ឆ័យ	ខ្សោយ	មធ្យម	ល្អ	ល្អប្រសើរ	សម្គាល់
<b>អាកប្បកិរិយា ចរិតលក្ខណៈ</b>					
▪ ភាពទុកចិត្តបាន ( ពឹងពាក់បាន,មានសមត្ថភាព , មានការទទួលខុសត្រូវ , មានឆន្ទៈ ទទួលខុសត្រូវខ្ពស់ )					
▪ សុចរិតភាព ( ភាពស្មោះត្រង់ ភាពទុកចិត្តបាន )					
▪ ការលះបង់ ( អត់ធ្មត់,ស៊ូទ្រាំ , មានការតាំងចិត្តខ្ពស់ )					
▪ ការយល់ដឹងពីទិដ្ឋភាពសង្គម(របៀបរស់នៅក្នុងសង្គម ភាពក្រីក្រ អំពើពុករលួយ និងរដ្ឋាភិបាល)					
▪ ទំនាក់ទំនង					
▪ ផ្សេងៗ					
<b>ចំណេះដឹង ជំនាញ</b>					
▪ ផែនការ					
▪ ការអនុវត្តសកម្មភាព ( ក យ ស ក )					
▪ របាយការណ៍					
▪ ការប្រមូលទិន្នន័យ					
▪ ការដោះស្រាយបញ្ហា					
▪ ផ្សេងៗ					
<b>ពិន្ទុសរុប</b>					

**សម្គាល់ ៖**

- ខ្សោយ = ១, មធ្យម = ២, ល្អ = ៣, ល្អប្រសើរ = ៤.
- ពិន្ទុអប្បបរមាគិតជាង១០ និងពិន្ទុអតិបរមា៤០
- បុគ្គលិកនីមួយៗត្រូវទទួលបានពិន្ទុយ៉ាងតិច២៤ ( ៦០% ) ទើបអាចបន្តកិច្ចសន្យាឡើងវិញ

អនុសាសន៍:

---

---

---

---

លរ	សមធិកគណៈកម្មការវាយតម្លៃ	ហត្ថលេខា

**ឧបសម្ព័ន្ធ៧ ៖ ប័ណ្ណសម្គាល់ខ្លួន ក្រុមទ្រទ្រង់សុខភាពភូមិ  
ផ្ទៃខាងមុខ**

ទទឹង: ៥សម

**រដ្ឋបាលឃុំ សង្កាត់ \_\_\_\_\_**

**ប័ណ្ណសម្គាល់ខ្លួនក្រុមទ្រទ្រង់សុខភាពភូមិ**

រូបថត ៣ x ៤

ប័ណ្ណលេខ: \_\_\_\_\_

ឈ្មោះ: \_\_\_\_\_

ភូមិគោលដៅ: \_\_\_\_\_

សុពលភាព: \_\_\_\_\_

ថ្ងៃទី \_\_\_\_\_ ខែ \_\_\_\_\_ ឆ្នាំ \_\_\_\_\_

ដល់ថ្ងៃទី \_\_\_\_\_ ខែ \_\_\_\_\_ ឆ្នាំ \_\_\_\_\_

ថ្ងៃទី \_\_\_\_\_ ខែ \_\_\_\_\_ ឆ្នាំ \_\_\_\_\_

**មេឃុំ ចៅសង្កាត់**

ហត្ថលេខា និងត្រា

បណ្តោយ: ៩សម

**ផ្ទៃខាងក្រោយ**  
ទទឹង: ៥សម

ទទឹង: ៥សម

**គម្រោងអាហារូបត្ថម្ភនៅកម្ពុជា**

ប័ណ្ណនេះចេញឲ្យក្រុមទ្រទ្រង់សុខភាពភូមិប្រើប្រាស់ផ្លូវការ  
សម្រាប់គម្រោងអាហារូបត្ថម្ភនៅកម្ពុជា

បណ្តោយ: ៩សម



**ឧបសម្ព័ន្ធទី៨**

**ការទទួល និងឆ្លើយតប  
ទៅនឹងមតិយោបល់ និងការត្អូញត្អែរតវ៉ារបស់ប្រជាពលរដ្ឋ**

ល.រ	មតិយោបល់ ឬការ ត្អូញត្អែរ	ទទួលបានពី	កាលបរិច្ឆេទ ទទួល	កាលបរិច្ឆេទ ចាត់វិធានការ	ផ្សេងៗ

**កំណត់សម្គាល់ ៖** រដ្ឋបាលឃុំ សង្កាត់មិនត្រូវផ្សព្វផ្សាយជាសាធារណៈអំពីមតិយោបល់ ឬការត្អូញត្អែរ តវ៉ា និងអត្តសញ្ញាណនៃអ្នកផ្តល់យោបល់ ឬការត្អូញត្អែរតវ៉ាឡើយ។

**បញ្ជីរាយនាមក្រុមការងារ**  
**ដែលបានចូលរួមអភិវឌ្ឍសេចក្តីណែនាំស្តីពីកម្មវិធីឃុំសង្កាត់សម្រាប់ស្ត្រីនិងកុមារ**  
**នៃគម្រោងអាហារូបត្ថម្ភនៅកម្ពុជា**

**មជ្ឈមណ្ឌលជាតិលើកកំពស់សុខភាព**

ល.រ.	នាម និង គោត្តនាម	ឈ្មោះ	តួនាទី
១	លោកស្រីបណ្ឌិត	ឈា ឆដាភា	ប្រធានមជ្ឈមណ្ឌលជាតិលើកកំពស់សុខភាព
២	លោកវេជ្ជ.	ស៊ុន សុវណ្ណ	អនុប្រធាន
៣	លោកវេជ្ជ.	លីម ពេជ្រ	អនុប្រធាន
៤	លោកវេជ្ជ.	ឡាក់ ឡេង	អនុប្រធាន
៥	លោកស្រីវេជ្ជ.	អ៊ុក សុគន្ធ	ប្រធានការិយាល័យបច្ចេកទេស
៦	លោកវេជ្ជ.	លុន ឋានវឌ្ឍ	អនុប្រធានការិយាល័យបច្ចេកទេស
៧	លោកវេជ្ជ.	ហេង ប៊ុណ្ណា	ប្រធានផ្នែកសុខភាពបរិស្ថាននិងអនាម័យ
៨	លោក	ហ៊ាវ ប៊ុនស្រេង	អនុប្រធានផ្នែកសុខភាពបរិស្ថាននិងអនាម័យ
៩	កញ្ញាវេជ្ជ.	ហិត សុខហេង	មន្ត្រីការិយាល័យបច្ចេកទេស
១០	លោកស្រីវេជ្ជ.	ស៊ុន ហ្វានីតា	អនុប្រធានផ្នែកថ្នាំជក់ និងសុខភាព
១១	កញ្ញា	ដេង យាង	មន្ត្រីជំនួយការបណ្តុះបណ្តាលការិយាល័យ បច្ចេកទេស
១២	លោកវេជ្ជ.	ឡេង ក្លាយ	មន្ត្រីជំនួយការបច្ចេកទេស
១៣	លោកវេជ្ជ.	ទឹក ចាន់ណារិន	ទីប្រឹក្សាប្រាស្រ័យទាក់ទងជាតិ នៃគម្រោង អាហារូបត្ថម្ភ

**លេខាធិការដ្ឋាន គ.ជ.អ.ប**

ល.រ.	នាម និង គោត្តនាម	តួនាទី
១	លោក ជ័យ សម្បត្តិផល្លា	ប្រធានអង្គភាពវិភាគ និងអភិវឌ្ឍន៍គោលនយោបាយ និងជានាយកគ្រប់គ្រងគម្រោងអាហារូបត្ថម្ភ
២	កញ្ញា វង ស្រីមុំ	អនុប្រធានអង្គភាពវិភាគ និងអភិវឌ្ឍន៍គោលនយោបាយ
៣	ខោល យុទ្ធវី	អនុប្រធានអង្គភាពវិភាគ និងអភិវឌ្ឍន៍គោលនយោបាយ
៤	កញ្ញា ជួន សុម៉ារី	បេឡាករនៃអង្គការរដ្ឋបាល និងហិរញ្ញវត្ថុ
៥	លោក ម៉ែន វិះយុត្តិ	ប្រធានការិយាល័យអភិវឌ្ឍន៍សមត្ថភាព និងធនធានមនុស្សរដ្ឋបាលថ្នាក់ក្រោមជាតិ
៦	លោក សរ សុមុន្នីរតនៈ	អនុប្រធានការិយាល័យគាំទ្របច្ចេកទេសទូទៅ
៧	លោកស្រី សូត្រ ឆេងវឌ្ឍន	ទីប្រឹក្សាហិរញ្ញវត្ថុគម្រោង
៨	លោក ជឿប សំអាន	ទីប្រឹក្សាគ្រប់គ្រងគម្រោង

- ៩ លោក ឯម ពិសិដ្ឋ ទីប្រឹក្សាត្រួតពិនិត្យតាមដាន និងវាយតម្លៃគម្រោង
- ១០ លោក ឡុង សៀងសុភ័ក្ត ទីប្រឹក្សាអភិវឌ្ឍន៍សមត្ថភាព

**ដៃគូអភិវឌ្ឍគម្រោងអាហារូបត្ថម្ភ (CNP Pooling Partners)**

**ធនាគារពិភពលោក (WB)**

- | <b>ល.រ.</b> | <b>នាម និង គោត្តនាម</b>     | <b>តួនាទី</b>   |
|-------------|-----------------------------|---|
| ១           | លោកស្រី អាន ម៉ារីប្រូវ៉េ    | ជំនាញការអាហារូបត្ថម្ភ   |
| ២           | វេជ្ជ. សៅ សុវណ្ណរតនៈ        | មន្ត្រីវិភាគសុខភាព  |
| ៣           | វេជ្ជ. ឈឿ សុជាតិ            | ជំនួយការវាយតម្លៃគុណភាពសុខាភិបាល   |
| ៤           | លោក លី ប៊ុនថៃ               | ជំនួយការគាំទ្រដល់លេខាធិការដ្ឋាន គ.ជ.អ.ប និងការអនុវត្ត<br>កម្មវិធីថវិកាសេវា ឃុំ សង្កាត់                          |
| ៥           | លោក ផន យឿម                  | ជំនួយការគាំទ្រមជ្ឈមណ្ឌលជាតិលើកកំពស់សុខភាព និងការ<br>អនុវត្តការប្រស្រ័យទាក់ទងឲ្យមានការផ្លាស់ប្រែឥរិយាបថ<br>សង្គម |
| ៦           | លោកស្រី ម៉ូលី ប៊ែកវីត ហ៊ីលរ | អ្នកសម្របសម្រួលគម្រោងអាហារូបត្ថម្ភ  |

**មូលនិធិហិរញ្ញប្បទានសកលសម្រាប់គ្រប់ស្ត្រី កុមារនិងយុវវ័យ (GFF)**

- ១ លោក សូផា រតនា មន្ត្រីទំនាក់ទំនង

**ធនាគារអភិវឌ្ឍន៍នៃរដ្ឋាភិបាលអាល្លឺម៉ង់ (KfW)**

- ១ លោក ឈន ចំណា អ្នកសម្របសម្រួលគម្រោង

