



International Organization for Migration (IOM)
The UN Migration Agency



International
Labour
Organization

ហានិភ័យ និងការលើកទឹកចិត្ត: លទ្ធផលនៃការ ធ្វើទេសន្តរប្រវេសន៍ការងារនៅតំបន់អាស៊ីអាគ្នេយ៍

របកគំហើញសំខាន់ៗនៅកម្ពុជា

ហានិភ័យ និងការលើកទឹកចិត្ត: លទ្ធផលនៃការធ្វើ ទេសន្តរប្រវេសន៍ការងារនៅតំបន់អាស៊ីអាគ្នេយ៍ របកគំហើញសំខាន់ៗនៅកម្ពុជា

Benjamin Harkins; Daniel Lindgren; and Tarinee Suravoranon



International
Labour
Organization



International Organization for Migration (IOM)
The UN Migration Agency



RAPID ASIA
Evidence Based Insights

Copyright © International Labour Organization and International Organization for Migration 2017

First published 2017

Publications of the International Labour Office enjoy copyright under Protocol 2 of the Universal Copyright Convention. Nevertheless, short excerpts from them may be reproduced without authorization, on condition that the source is indicated. For rights of reproduction or translation, application should be made to ILO Publications (Rights and Licensing), International Labour Office, CH-1211 Geneva 22, Switzerland, or by email: rights@ilo.org. The International Labour Office welcomes such applications.

Libraries, institutions and other users registered with a reproduction rights organization may make copies in accordance with the licenses issued to them for this purpose. Visit www.ifrro.org to find the reproduction rights organization in your country.

ISBN 978-92-2-131410-3 (print); 978-92-2-131411-0 (web pdf)

The designations employed in ILO publications, which are in conformity with United Nations practice, and the presentation of material therein do not imply the expression of any opinion whatsoever on the part of the International Labour Office concerning the legal status of any country, area or territory or of its authorities, or concerning the delimitation of its frontiers.

The responsibility for opinions expressed in signed articles, studies and other contributions rests solely with their authors, and publication does not constitute an endorsement by the International Labour Office of the opinions expressed in them.

The study was supported by the Australian Government Department of Foreign Affairs and Trade, Global Affairs Canada and Swiss Agency for Development and Cooperation but does not necessarily reflect the views of the Australian, Canadian or Swiss Governments.

Reference to names of firms and commercial products and processes does not imply their endorsement by the International Labour Office, and any failure to mention a particular firm, commercial product or process is not a sign of disapproval.

Information on ILO publications and digital products can be found at: www.ilo.org/publns.

Cover photo: © ILO/Thierry Falise, photo page iii: © IOM

Printed in Thailand



៖ សេចក្តីផ្តើម

ក្នុងរយៈពេលពីរទសវត្សចុងក្រោយនេះ ទេសន្តរប្រវេសន៍ការងារ បានក្លាយជាកត្តាជំរុញដ៏សំខាន់នៃកំណើន សេដ្ឋកិច្ច និងការអភិវឌ្ឍ ទាំងនៅក្នុងប្រទេសបញ្ចូន និងប្រទេសទទួលពលករនៅក្នុងតំបន់អាស៊ាន។ បច្ចុប្បន្ន គេបានប៉ាន់ប្រមាណថាមានពលករទេសន្តរប្រវេសន៍ការងារប្រហែល២០,២លាននាក់មកពីប្រទេសអាស៊ាន ដែលក្នុងចំណោមនោះក៏មានពលករទេសន្តរប្រវេសន៍ការងារប្រហែល៦,៩លាននាក់បានធ្វើទេសន្តរប្រវេសន៍ដើម្បីការងារទៅកាន់ប្រទេសផ្សេងៗទៀតនៅក្នុងតំបន់ផងដែរ។

ដោយសារមានការចំណាយខ្ពស់ និងមានរយៈពេលវែង ក៏ដូចជាមានភាពស្មុគស្មាញមួយចំនួននៃការរំលែងរក ច្រកគ្រប់គ្រង ទេសន្តរប្រវេសន៍ការងារទ្វេភាគីដែលមានស្រាប់ពលករទេសន្តរប្រវេសន៍ការងារអន្តរប្រទេសក្នុង តំបន់អាស៊ានជាច្រើន ត្រូវបានគេផ្តល់ឲ្យនូវការងារដែលមានស្ថានភាពមិនជាក់លាក់ និងមិនទៀងទាត់។ ពលករទេសន្តរប្រវេសន៍ការងារភាគច្រើនដែលបានចូលរួមក្នុងការធ្វើទេសន្តរប្រវេសន៍ការងារអន្តរប្រទេស ក្នុងតំបន់អាស៊ានត្រូវបានគេផ្តល់ឲ្យនូវប្រភេទការងារដែលមានជំនាញទាប និងជាប្រភេទការងារដែលពឹងផ្អែកលើកម្លាំងកាយខ្លាំង។ ដោយគ្មានឯកសារផ្លូវច្បាប់ផងពលករទេសន្តរប្រវេសន៍ដែលមានជំនាញទាបនិងដោយ ធ្វើការដោយកម្លាំងកាយទាំងនេះតែងតែជួបប្រឈមនឹងការកេងប្រវ័ញ្ច។

កន្លងមកមានការសន្មត់មួយចំនួនត្រូវបានលើកឡើងអំពីលទ្ធផលចុងក្រោយពីការធ្វើទេសន្តរប្រវេសន៍ការងារ ក្នុងតំបន់អាស៊ាន និងអនុវត្តមានប្រសិទ្ធភាពបំផុត ដើម្បីធានាថាសុវត្ថិភាព បទពិសោធន៍ និងការលើក ទឹកចិត្ត នៃការធ្វើទេសន្តរប្រវេសន៍ការងារ ដល់ពលករ។ ប៉ុន្តែការប្រមូលនិងការវិភាគទិន្នន័យជាក់ស្តែង ពាក់ព័ន្ធនឹងការធ្វើទេសន្តរប្រវេសន៍ការងារនៅក្នុងតំបន់អាស៊ាននៅមានកម្រិត។ ម្យ៉ាងទៀតការធ្វើទេសន្តរប្រវេសន៍ភាគច្រើនបានប្រព្រឹត្តទៅជាលក្ខណៈឯកជនមិនទៀងទាត់ជាលក្ខណៈបណ្តោះអាសន្ននិងដោយសារ មិនមានច្បាប់កំណត់ច្បាស់លាស់នៅក្នុងតំបន់ផងនោះជាក់ស្តែងពលករទេសន្តរប្រវេសន៍ការងារជារឿយៗ ត្រូវបានគេផ្តល់ការងារឲ្យធ្វើនៅក្នុងស្ថានភាពបិទបាំង។ ដូច្នោះការសិក្សានេះមានគោលបំណងជួយបំពេញចន្លោះខ្វះខាតចំណេះដឹងស្តីពីលទ្ធផលសេដ្ឋកិច្ចសង្គមបានពីការធ្វើទេសន្តរប្រវេសន៍ការងារដែលមានជំនាញ ទាបនៅក្នុងតំបន់។

៖ វិធីសាស្ត្រស្រាវជ្រាវ

ក្នុងអំឡុងពេលពីខែកក្កដា ដល់ខែសីហាឆ្នាំ២០១៦ ពលករទេសន្តរប្រវេសន៍ការងារ ដែលបានវិលត្រឡប់ មកប្រទេសកំណើតវិញសរុបចំនួន ១៨០៨នាក់ ត្រូវបានគេធ្វើសម្ភាសន៍ស្ទង់មតិនៅប្រទេសកម្ពុជាឡាវ មីយ៉ាន់ម៉ា និងប្រទេសវៀតណាម ក្នុងនោះចំនួនពលករទេសន្តរប្រវេសន៍ការងារដែលត្រូវបានស្ទង់មតិ មានលក្ខណៈប្រហាក់ប្រហែលគ្នានៅទូទាំងប្រទេសទាំងបួននេះ។ លើសពីនេះទៀតក៏បានសំភាសន៍បែបគុណភាពជាមួយពលករទេសន្តរប្រវេសន៍ការងារដែលបានវិលត្រឡប់មកប្រទេសកំណើតវិញនិងអ្នកពាក់ព័ន្ធផ្សេងៗទៀតចំនួន៩៦នាក់។ ការស្រាវជ្រាវនេះបានដំណើរការឡើងដើម្បីពិនិត្យមើលទិដ្ឋភាពនៃការធ្វើទេសន្តរប្រវេសន៍ការងារពីថ្នាក់តំបន់ការផ្តល់នូវទិន្នន័យប្រៀបធៀបរវាងប្រទេសបញ្ចូនប្រទេសទទួលនិងការធ្វើទេសន្តរប្រវេសន៍ ការងាររបស់ពលករនៅក្នុងភូមិភាគអាស៊ីអាគ្នេយ៍។

ការស្ទង់មតិនេះ ត្រូវបានធ្វើឡើងរួមគ្នាដោយគម្រោង/កម្មវិធីចំនួនពីរ គឺគម្រោងត្រីកោណ (TRIANGLE) របស់ អង្គការអន្តរជាតិខាងការងារ (ILO) កម្មវិធីត្រីកោណនៅក្នុងតំបន់អាស៊ាន និងកម្មវិធីកាត់បន្ថយភាពក្រីក្រ តាមរយៈការធ្វើអន្តរប្រវេសន៍ប្រកបដោយសុវត្ថិភាព ការអភិវឌ្ឍន៍ជំនាញ និងការផ្តល់ការងារកាន់តែប្រសើរ ឡើង (PROMISE) របស់អង្គការអន្តរជាតិទេសន្តរប្រវេសន៍ (IOM) ដោយបានសហការភាពជាដៃគូជាមួយ ក្រុមហ៊ុនពិគ្រោះយោបល់ Rapid Asia។

បេកគំហើញនៃការស្រាវជ្រាវ

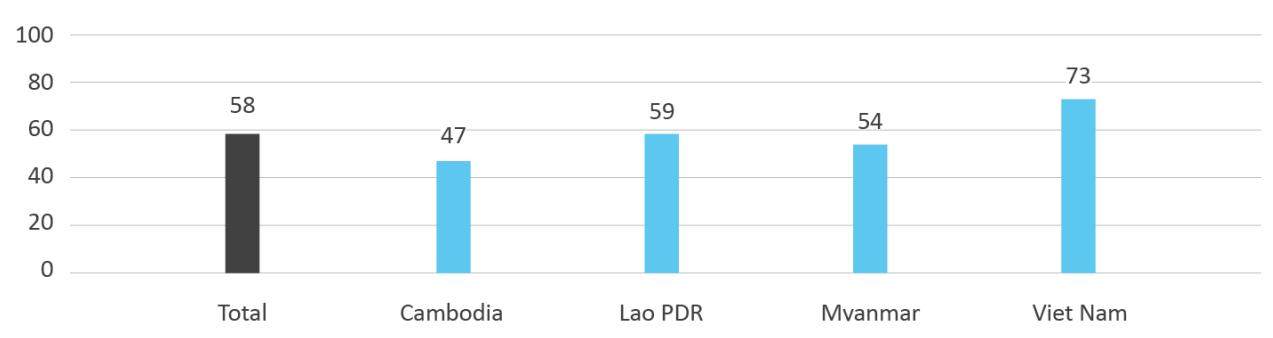
លទ្ធផលនៃការធ្វើទេសន្តរប្រវេសន៍ការងារ

ដោយគ្មានការសង្ស័យ ការផ្ទេរប្រាក់របស់ពលករទេសន្តរប្រវេសន៍ គឺជាលទ្ធផលដ៏សំខាន់មួយនៃការធ្វើទេសន្តរប្រវេសន៍ការងារ ក្នុងចំណោមប្រទេសបញ្ជូនពលករទាំងបួនដែលបានធ្វើការសិក្សា។ ទោះជាយ៉ាងណាក៏ការយកចិត្តទុកដាក់ជាសំខាន់នៃការសិក្សានេះគឺផ្ដោតលើសារៈសំខាន់ម៉ាក្រូសេដ្ឋកិច្ចនៃការផ្ទេរប្រាក់នៅក្នុងដំណើរការនៃការធ្វើទេសន្តរប្រវេសន៍និងការអភិវឌ្ឍន៍ដែលអាចជាប់ទាក់ទង លើការចំណាយ ដែលភ្ជាប់ទៅនឹងការយល់ដឹង កាន់តែមានតុល្យភាពពីចំណុចរួម និងលទ្ធផលនានាដែលទទួលបានពីការធ្វើ ទេសន្តរប្រវេសន៍។

ការសិក្សានេះ បានបង្កើតឲ្យមាននូវសន្ទស្សន៍នៃលទ្ធផលទេសន្តរប្រវេសន៍ (MOI) ដើម្បីវាស់វែងលទ្ធផល ផ្នែកសង្គម និងសេដ្ឋកិច្ចពីការធ្វើទេសន្តរប្រវេសន៍។ សន្ទស្សន៍នៃលទ្ធផលទេសន្តរប្រវេសន៍ (MOI) បានផ្តល់នូវវិធីសាស្ត្រសង្ខេបខ្លីមួយងាយស្រួលក្នុងការវាយតម្លៃលើលទ្ធផលនៃការធ្វើទេសន្តរប្រវេសន៍តាមរយៈការបង្កើតឲ្យមានពិន្ទុតែមួយរួមផ្សំជាមួយនឹងស្ថិតិស្ថានភាពផ្នែកហិរញ្ញវត្ថុចំនួន៤ និងស្ថិតិស្ថានភាពផ្នែកសង្គមចំនួន៤ ដែរ ដើម្បីវាស់វែងពីការប្រែប្រួលមុនពេលធ្វើ និងក្រោយពេលធ្វើទេសន្តរប្រវេសន៍។ សន្ទស្សន៍នៃលទ្ធផល ទេសន្តរប្រវេសន៍ (MOI)នេះត្រូវបានគណនានៅកម្រិតអ្នកឆ្លើយសំណួរជាងកត្តាៈបុគ្គល និងបានដាក់ សន្ទស្សន៍ពិន្ទុនេះនៅក្នុងចន្លោះលំដាប់ពី០-១០០ដើម្បីផ្តល់នូវគោលកម្រិតដែលអាចប្រៀបធៀបពីភាពខុសគ្នា និងវាស់វែងនូវការរីកចំរើនប្រទេសដែលទទួលបានរវាងមុនពេលធ្វើនិងក្រោយពេលធ្វើទេសន្តរប្រវេសន៍។

ពិន្ទុសរុបស្តីពីសន្ទស្សន៍នៃលទ្ធផលទេសន្តរប្រវេសន៍ (MOI) ក្នុងតំបន់គឺស្ថិតក្នុងកម្រិត៥៨ពិន្ទុដែលអាច ត្រូវបានគេប្រើជាចំណុចយោងនៅក្នុងការពិនិត្យមើលពីភាពខុសគ្នារវាងអនុក្រុម(រូបភាពទី១)។ ពលករទេសន្តរប្រវេសន៍មកពីប្រទេសកម្ពុជា (សន្ទស្សន៍ពិន្ទុសរុប គឺ ៤៧ ពិន្ទុ) ដែលពិន្ទុនេះ ហាក់ដូចជាទទួលបានលទ្ធផលទាបជាង ពលករទេសន្តរប្រវេសន៍មកពីប្រទេសមីយ៉ាន់ម៉ា (៥៤ ពិន្ទុ) ពលករទេសន្តរប្រវេសន៍ មកពីប្រទេសឡាវ (៥៩ពិន្ទុ) និងពលករទេសន្តរប្រវេសន៍មកពីប្រទេសវៀតណាម (៧៣ ពិន្ទុ)។ កត្តាដ៏សំខាន់មួយនៅពីក្រោយលទ្ធផលនេះគឺពលករទេសន្តរប្រវេសន៍មកពីប្រទេសកម្ពុជាត្រូវបាន គេរក ឃើញថាមានភាពងាយរងគ្រោះជាងគេជាពិសេសការរំលោភបំពាននានាខណៈពេលកំពុងធ្វើការងារនៅប្រទេសដែលកត្តានេះទំនងជាបានបង្កាក់ដល់សមត្ថភាពរបស់ពួកគេក្នុងការទទួលបានផលប្រយោជន៍ពីការធ្វើទេសន្តរប្រវេសន៍ដូចប្រទេសដទៃទៀតដែលការសិក្សានេះ បានគ្របដណ្តប់។ គេគួរពិចារណាផងដែរថា ពលករទេសន្តរប្រវេសន៍កម្ពុជាបានចំណាយពេលវេលាជាមធ្យមខ្លីក្នុងការធ្វើការទេសន្តរប្រវេសន៍នៅក្រៅ ប្រទេស(រយៈពេលមួយឆ្នាំ)ដែលកត្តានេះក៏ទំនងជាហេតុផលមួយដែរដែលនាំឲ្យពួកគេទទួលបានចំណូលតិច ជាងពលករទេសន្តរប្រវេសន៍មកពីប្រទេសដទៃទៀត។

រូបភាពទី ១៖ សន្ទស្សន៍ពិន្ទុនៃប្រទេសបញ្ជូនពលករទេសន្តរប្រវេសន៍



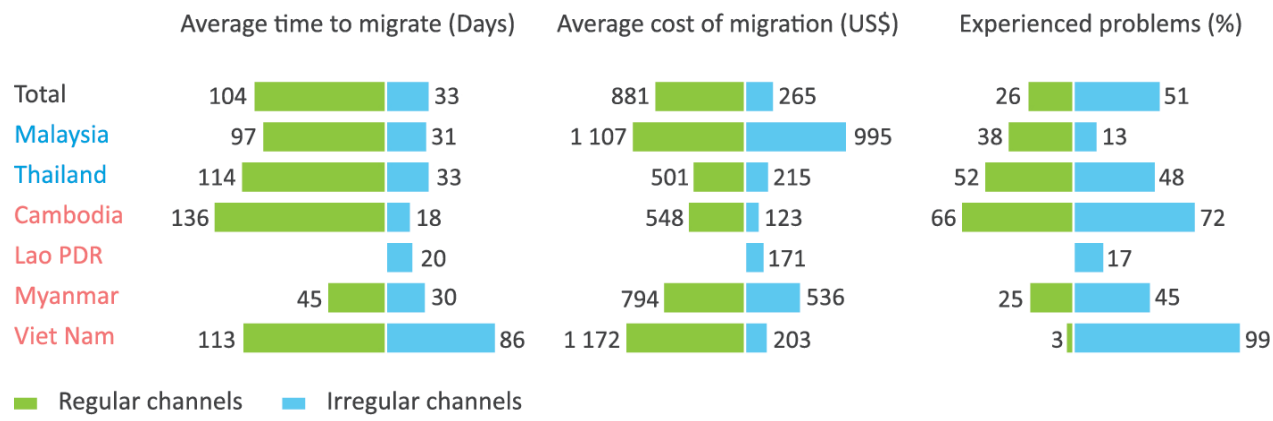
ការត្រៀមរៀបចំមុនពេលធ្វើទេសន្តរប្រវេសន៍

ព័ត៌មានដែលអាចជឿទុកចិត្តបានអំពីរបៀបធ្វើទេសន្តរប្រវេសន៍ប្រកបដោយសុវត្ថិភាព ជាទូទៅគឺមិនអាច រកបានទេសម្រាប់ជន ទេសន្តរប្រវេសន៍កម្ពុជា មានតែ១នាក់ក្នុងចំណោម៦នាក់(ស្មើនឹង១៤ ភាគរយ) ប៉ុណ្ណោះដែលទទួលបានព័ត៌មានដើម្បីគាំទ្រ ដល់ការធ្វើសេចក្តីសម្រេចចិត្តធ្វើទេសន្តរប្រវេសន៍របស់ ពួកគេមុនពេលចាកចេញទៅបរទេស។ ក្នុងករណីភាគច្រើនពលករទេស ន្តរប្រវេសន៍កម្ពុជា គឺពឹងផ្អែក យ៉ាងខ្លាំងទៅលើមិត្តភក្តិ និងគ្រួសាររបស់ពួកគេដើម្បីទទួលបានព័ត៌មាននិងជំនួយអំពីការធ្វើ ទេសន្តរប្រវេសន៍ ព្រោះថាពួកគេអាចជឿទុកចិត្តបានច្រើនជាងបើទោះបីជាព័ត៌មានទាំងនេះមិនមែនជាប្រភពព័ត៌មានផ្លូវការ ក៏ ដោយ។

ដំណើរការនៃការធ្វើទេសន្តរប្រវេសន៍

ពលករទេសន្តរប្រវេសន៍កម្ពុជាក្រោយច្រើន បានប្រើប្រាស់បណ្តាញក្រៅផ្លូវការ (៦៩ ភាគរយ) ដែលមាន លក្ខណៈឆាប់រហ័ស (ជាមធ្យម ១១៨ ថ្ងៃ) និងមានតម្លៃ (ជាមធ្យម ៤២៥ ដុល្លារ) ថោកជាងបណ្តាញផ្លូវការ ប៉ុន្តែជារឿយៗការប្រើប្រាស់បណ្តាញ ក្រៅផ្លូវការនេះក៏បាននាំមកនូវបញ្ហាជាច្រើនដល់ពួកគេផងដែរ (រូបភាពទី ២)។ ទោះបីជាបកគំហើញ បានបង្ហាញថា ពលករចំ ណាកស្រុក មានឱកាសថ្លឹងថ្លែងពីតម្លៃនៃការចំណាយ និងអត្ថប្រយោជន៍ដែលអាចទទួលបានពីជម្រើសណាមួយនៃការធ្វើចំ ណាកស្រុក ប៉ុន្តែពួកគេភាគច្រើន បានសម្រេចចិត្តធ្វើទេសន្តរប្រវេសន៍ដែលមានហានិភ័យខ្ពស់ សម្រាប់ការប្តូរយកភាពងាយ ស្រួល និងលទ្ធភាព ដែលពួកគេអាចធ្វើបានពាក់ព័ន្ធនឹងតម្លៃជំនួសឲ្យការប្រើប្រាស់បណ្តាញផ្លូវការដែលមានរយៈពេលយូរនិង ភាពស្មុគស្មាញច្រើនជាង។ ជាមួយនឹងលទ្ធភាពទទួលបានព័ត៌មាន ការបណ្តុះបណ្តាល និងច្រកទ្វារសម្រាប់ ធ្វើទេសន្តរប្រវេសន៍ ការងារផ្លូវការ នូវមានកម្រិត ក៏ដូចជាកង្វះខាតធនធាន ទាំងអស់នេះ បានដាក់កម្រិត កាន់តែធ្ងន់ធ្ងរបន្ថែមទៀតសម្រាប់ពលករ ទេសន្តរប្រវេសន៍ជាស្រ្តី។ ដូច្នេះពលករទេសន្តរប្រវេសន៍ត្រូវតែប្រើ ប្រាស់បណ្តាញចំណាកស្រុកនានាដែលពួកគេអាចរកបាន ដោយប្រុងប្រយ័ត្ន។

រូបភាពទី ២៖ ប្រសិទ្ធភាពនៃបណ្តាញទេសន្តរប្រវេសន៍ទៀងទាត់ និងមិនទៀងទាត់



ជនទេសន្តរប្រវេសន៍កម្ពុជា បានចំណាយប្រាក់ជាមធ្យម ២១១ ដុល្លារ / ០,៨ ខែ នៃប្រាក់ខែរបស់ពួកគេ ក្នុងការធ្វើទេសន្តរប្រវេ សន៍ទៅកាន់ប្រទេសថៃឡង់ដ៍ និងបានចំណាយប្រាក់ជាមធ្យម ៧៥៥ ដុល្លារ / ៣,១ ខែ នៅពេលធ្វើទេសន្តរប្រវេសន៍ទៅ ប្រទេសម៉ាឡេស៊ី។ តម្លៃនៃការធ្វើទេសន្តរប្រវេសន៍ខ្ពស់តម្រូវឲ្យពលករ ទេសន្តរប្រវេសន៍ជាច្រើន បានទៅខ្ចីប្រាក់ពីគេ ហើយ

យៈពេលដ៏វែងដែលពួកគេត្រូវការសងបំណុលនេះនឹង បង្ខំឲ្យពលករទេសន្តរប្រវេសន៍ទាំងនោះត្រូវបន្តធ្វើការនៅក្នុងស្ថានភាព ការងារដែលមានការកេញប្រវ័ញ្ច។

ថ្វីបើមានការចុះហត្ថលេខាលើកិច្ចសន្យាការងារជាលាយលក្ខណ៍មួយចំនួនបានធ្វើឡើងមុនពេលធ្វើចេញដំណើរប៉ុន្តែការអនុវត្តកិច្ចសន្យាការងារជាលាយលក្ខណ៍នេះមិនទាន់បានកាត់បន្ថយនិន្នាការនៃការប្រើប្រាស់ កិច្ចសន្យាជាច្រើនទៀតដែលកំពុង ត្រូវបានគេធ្វើឡើងតាមរយៈពាក្យសំដីនោះទេសម្រាប់ពលករទេសន្តរប្រវេសន៍កម្ពុជា (៣៣% មានកិច្ចសន្យាការងារជាលាយ លក្ខណ៍ ទល់នឹង ២២% មានកិច្ចសន្យាការងារតាម រយៈពាក្យសំដី)។ ទោះបីជា គេអាចសន្មត់បានថា មានការចុះហត្ថលេខា លើកិច្ចសន្យា ការងារជាលាយ លក្ខណ៍គឺជាផ្នែកមួយដ៏ប្រសើរនៃលក្ខខណ្ឌអនុវត្តការងារប៉ុន្តែការងារជាក់ស្តែងទំនងជាមាន ស្ថានភាពធ្ងន់ធ្ងរជាងអ្វីដែលបានព្រមព្រៀងគ្នានៅក្នុងកិច្ចសន្យាជាលាយលក្ខណ៍ផ្លូវការ។ ដូច្នេះកង្វះការធានាដែលត្រូវបាន ផ្តល់ឲ្យគឺនៅតែជាបញ្ហាមួយគួរឲ្យព្រួយបារម្ភនៅឡើយ។

មុខរបរ និងលក្ខខណ្ឌការងារ

មានជនទេសន្តរប្រវេសន៍កម្ពុជាតិចតួចណាស់ដែលត្រូវបានគេផ្តល់ការងារឲ្យធ្វើស្រែបនិងជំនាញដែល ពួកគេមាន (៥ ភាគរយ) ។ បច្ចុប្បន្ននេះ ការផ្តល់ការងារដោយប្រើជំនាញសម្រាប់ពលករទេសន្តរប្រវេសន៍ គឺនៅមានកម្រិតនៅឡើយ នៅប្រទេសថៃ ឡង់ដ៍ និងប្រទេសម៉ាឡេស៊ី។ ពលករទេសន្តរប្រវេសន៍ ត្រូវបានគេជ្រើសរើសជាទូទៅគឺដើម្បីបំពេញតម្រូវការសម្រាប់តែប្រភេទ ការងារណាដែលមានប្រាក់កម្រៃទាបនៅក្នុងឧស្សាហកម្មដែលប្រើកម្លាំងកាយច្រើនជាងជំនាញពីព្រោះពលករទេសន្តរប្រវេសន៍ ត្រូវបានគេវាយតម្លៃថាមិនមានបទពិសោធន៍ឬមិនមានការបណ្តុះបណ្តាលផ្លូវការដែលឆ្លើយតបទៅនឹងតម្រូវការជំនាញរបស់

ពួកគេ។

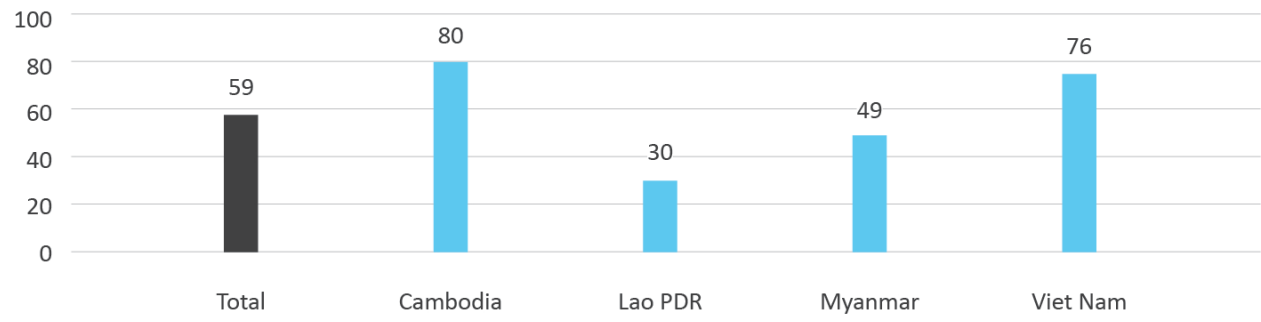
លក្ខខណ្ឌការងារនៅប្រទេសទទួលពលករទេសន្តរប្រវេសន៍ឲ្យធ្វើការងារ គឺមានតម្រូវការខ្ពស់ ប៉ុន្តែប្រាក់ ឈ្នួលមិនត្រូវបានគេផ្តល់ ឲ្យសមស្របនោះទេ។ ពលករទេសន្តរប្រវេសន៍កម្ពុជា ធ្វើការជាមធ្យមរយៈពេលវែង (១០ ម៉ោង / ថ្ងៃ) ស្ទើរតែរាល់ថ្ងៃ (៦,៦ ថ្ងៃ / សប្តាហ៍) សម្រាប់ប្រាក់ខែ (២៦៨ ដុល្លារអាមេរិក / ខែ) ដែលនេះគឺស្ថិតនៅក្រោមកម្រិតប្រាក់ឈ្នួលអប្បបរមានៅពេល ដែលពួកគេបានធ្វើប្រភេទការងារដែលថែម ម៉ោងនេះ។

ពលករទេសន្តរប្រវេសន៍ជាច្រើនត្រូវបានគេជួលឲ្យធ្វើការនៅក្នុងវិស័យសេដ្ឋកិច្ចក្រៅប្រព័ន្ធដែលមិនត្រូវបានគ្របដណ្តប់ដោយ ច្បាប់ស្តីពីប្រាក់ឈ្នួលអប្បបរមានៅក្នុងប្រទេសថៃឡង់ដ៍ និងប្រទេសម៉ាឡេស៊ី ឬអាចនិយាយបានម្យ៉ាងទៀតថាពួកគេមិនបាន ទទួលបានប្រាក់ឈ្នួលស្របច្បាប់ដោយសារតែភាពមិនអនុញ្ញាតតាមច្បាប់ពីសំណាក់និយោជក។

ការចុះឈ្មោះចូលក្នុងប្រភេទណាមួយនៃគម្រោងគាំពារសង្គមគឺមានកម្រិតទាបក្នុងចំណោមពលករទេសន្តរប្រវេសន៍កម្ពុជា (ជា ទូទៅ គឺ ២០ ភាគរយ) ហើយភាគរយនេះកាន់តែទាបសំរាប់ពលករទេសន្តរប្រវេសន៍ជាស្ត្រី (១៧ភាគរយ)។ តម្រូវការនៃសិទ្ធិ ស្របច្បាប់ជាច្រើនសម្រាប់ពលករទេសន្តរប្រវេសន៍ក្នុងការទទួលបាននូវអត្ថប្រយោជន៍ពី កិច្ចគាំពារសង្គម ច្បាស់ណាស់ថា ឬ មួយត្រូវបានគេដកហូត ឬក៏ត្រូវបានគេបង្កើតជាឧបសគ្គជំងឺរារាំងដល់ពលករទេសន្តរប្រវេសន៍កុំឲ្យទាមទារសិទ្ធិគាំពារសង្គម របស់ពួកគេ ដូចជាតម្រូវការឯកសារផ្សេងៗដែលត្រូវបានគេដកហូត ការកំណត់កំរិតអប្បបរមានៃការស្នាក់នៅដែលមិនអាចទទួល បានសិទ្ធិគាំពារសង្គម និងការដាក់ ពលករទេសន្តរប្រវេសន៍ឲ្យនៅធ្វើការងារតាមវិស័យដាច់ៗដោយឡែក។ ហើយគម្លាតនេះ កាន់តែធំ និងកាន់តែលំបាកថែមទៀតសម្រាប់ពលករចំណាកស្រុកជាស្ត្រីដែលភាគច្រើននៃពួកគេធ្វើការងារនៅក្នុងវិស័យដែល ងាយស្រួលក្នុងការដកហូតសិទ្ធិពីការគ្របដណ្តប់ដោយគម្រោងគាំពារសង្គម (ឧ. ការងារក្នុង វិស័យកសិកម្ម និងការងារបម្រើ តាមផ្ទះ) ។

ក្នុងអំឡុងពេលដែលពលករទេសន្តរប្រវេសន៍កំពុងធ្វើការងាររបស់ពួកគេនៅក្រៅប្រទេស ពលករទេសន្តរប្រវេសន៍កម្ពុជាភាគច្រើន បានប្រឈមនឹងទម្រង់មួយចំនួននៃការរំលោភសិទ្ធិការងារ (៨០ ភាគរយ) និងមានលទ្ធភាពទទួលបាននូវជំនួយផ្លូវច្បាប់តិចតួចបំផុត (រូបភាពទី ៣)។ គេបានរាយការណ៍ថា និយោជក និងអ្នកគ្រប់គ្រង ឬក្រុមគ្រួសារ និងមិត្តភក្តិ គឺជាប្រភពជំនួយដ៏សំខាន់សម្រាប់ពលករទេសន្តរប្រវេសន៍ហើយមានតែ ៦% នៃជនរងគ្រោះប៉ុណ្ណោះដែលមាន លទ្ធភាពទទួលបានការដោះស្រាយពីការរំលោភបំពានលើពួកគេដោយពេញចិត្ត។

រូបភាពទី៣៖ ការរំលោភបំពានលើសិទ្ធិការងារដែលបានជួបប្រទះក្នុងកំឡុងពេលធ្វើការងារដោយប្រទេសបញ្ជូន



ការផ្ទេរប្រាក់ និងបរិយាប័នហិរញ្ញវត្ថុ

ពលករទេសន្តរប្រវេសន៍កម្ពុជាស្ទើរតែទាំងអស់ បានផ្ទេរប្រាក់ត្រឡប់មកផ្ទះវិញ (៩០ ភាគរយ) ដែលមានសាច់ប្រាក់ធ្វើត្រឡប់មកផ្ទះជាមធ្យមចំនួន ១៦៣ ដុល្លារ ពីប្រទេសថៃ ឡង់ដ៍ និង ១៣៧ ដុល្លារ ពីប្រទេសម៉ាឡេស៊ី (រូបភាពទី៤)។ ជាទូទៅប្រាក់បញ្ញើរបស់ពួកគេត្រូវបានប្រើប្រាស់សម្រាប់ការចំណាយលើតម្រូវការផ្សេងៗក្នុងគ្រួសារ (៧៦ ភាគរយ)។ កត្តានេះអាចឲ្យយើងយល់បានថាក្នុងករណីជាច្រើនប្រាក់ដែលបានផ្ញើដោយ ពលករទេសន្តរប្រវេសន៍នៅក្រៅប្រទេសគឺជាប្រភពចំណូលដ៏សំខាន់ឬជាប្រភពចំណូលតែមួយគត់ សម្រាប់ គ្រួសារពលករដែលជាអ្នកទទួល។

រូបភាពទី ៤៖ ផែនទីនៃការផ្ញើប្រាក់ និងការប្រើប្រាស់សាច់ប្រាក់ជាទូទៅក្នុងប្រទេសបញ្ជូនពលករ



វិយាប័នហិរញ្ញវត្ថុរបស់ពលករទេសន្តរប្រវេសន៍នៅមានកម្រិតទាបណាស់ ហើយមានចំនួន ពលករទេសន្តរប្រវេសន៍កម្ពុជាតិច តួចបំផុតដែលបានបើកគណនីធនាគារនៅក្នុងប្រទេស បញ្ជូនរបស់ពួកគេ (២ ភាគរយ) ឬនៅប្រទេសទទួលពលករ (១៨ ភាគ រយ)។ មានបញ្ហាប្រឈមមួយចំនួនដែលពលករ ទេសន្តរប្រវេសន៍បានជួបប្រទះក្នុងការប្រើប្រាស់សេវាកម្មធនាគារផ្លូវការ ដែល កំពុងបន្តជាឧបសគ្គដល់ការរួម ចំណែកដល់វិស័យហិរញ្ញវត្ថុពីពលករទេសន្តរប្រវេសន៍ដូចជាតម្រូវការផ្នែកឯកសារផ្ទាល់ខ្លួន ដែលជារឿយៗ ត្រូវបានគេរាយការណ៍ថា និយោជកបានដកហូតពីពលករទេសន្តរប្រវេសន៍មិនស្របច្បាប់ ទឹកនៃឆ្នាំ ធ្វើការងារ

មួយចំនួននៅជាប់ស្រយាល និងការវិភាគការចេញចូលពីកន្លែងធ្វើការងារ ។ល។ ទាំងនេះបាន បង្កនូវការលំបាកហើយពលករ ចំណាកស្រុកមួយចំនួនបានរាយការណ៍ពីអារម្មណ៍ដែលពួកគេមិនទទួលបានការស្វាគមន៍ជា អតិថិជននៅក្នុងធនាគារជាច្រើន នៃប្រទេសទទួលពលករ។

ការវិលត្រឡប់ និងការធ្វើសមាហរណកម្ម

នៅពេលវិលត្រឡប់មកដល់ប្រទេសកម្ពុជាវិញគឺជាផ្នែកដ៏សំខាន់មួយដែលពលករទេសន្តរប្រវេសន៍ទាំងនោះ ត្រូវធ្វើការខិតខំ ស្វែងរកការងារធ្វើនៅក្នុងស្រុក (៨០ ភាគរយ) ហើយមានពលករទេសន្តរប្រវេសន៍ តែមួយចំនួនតូចប៉ុណ្ណោះដែលមានលទ្ធភាព ទទួលបាននូវសេវាកម្មដើម្បីជួយដល់ពួកគេឲ្យធ្វើសមាហរណកម្ម រួមរស់ជាមួយសហគមន៍របស់ពួកគេឡើងវិញ (៤ភាគរយ)។ ថ្មី បើស្ទើរតែពាក់កណ្តាលនៃពលករទេសន្តរប្រវេសន៍ដែលត្រឡប់មកផ្ទះវិញដោយនាំមកជាមួយនូវជំនាញថ្មីដែលពួកគេបានធ្វើ ការនៅឯក្រៅប្រទេស (៤៦ ភាគរយ) មានតែពលករទេសន្តរប្រវេសន៍មួយចំនួនតូចប៉ុណ្ណោះដែលអាចអនុវត្តជំនាញថ្មីទាំងនោះ នៅក្នុង ប្រទេសកំណើតរបស់ខ្លួន (១៣ភាគរយ)។ មានបញ្ហាប្រឈមមួយចំនួន និងកង្វះការគាំទ្រដែលអាចរកបានសម្រាប់ពល ករទេសន្តរប្រវេសន៍ដែលត្រឡប់មកប្រទេសកម្ពុជាទាំងនោះក្នុងការធ្វើសមាហរណកម្មពួកគេចូលទៅក្នុងសង្គមឡើងវិញអាច នឹងកម្រិតសមត្ថភាពរបស់ពួកគេពីការចូលរួម ចំណែកក្នុងការអភិវឌ្ឍន៍សង្គម និងសេដ្ឋកិច្ចរយៈពេលយូរនៅក្នុងប្រទេស កំណើតរបស់ពួកគេ។

ដើម្បីឲ្យយល់បានកាន់តែច្បាស់ថា ការងារនៅក្រៅប្រទេស គឺជាការផ្តល់ភាពអង់អាចផ្នែកសង្គម គេបានសួរ ពលករទេសន្តរប្រវេ សន៍អំពីអារម្មណ៍របស់ពួកគេលើការគ្រប់គ្រងកាន់តែច្រើនថែមទៀតស្តីពីការធ្វើសេចក្តី សម្រេចចិត្តក្នុងគ្រួសារដែលអាចប្រើជា សូចនាករតំណាង (proxy indicator) ។ ការធ្វើទេសន្តរប្រវេសន៍ កំពុងផ្តល់នូវភាពអង់អាចច្រើនបំផុតសម្រាប់ស្ត្រីនៅក្នុង ប្រទេសកម្ពុជា (៩២ ភាគរយ) បើប្រៀបធៀបជាមួយ នឹងជនជាតិដទៃទៀតដែលបានស្ទង់មតិ។

សេចក្តីសន្និដ្ឋាន

រកគំហើញនៃការសិក្សានេះបង្ហាញថាទោះបីមានផលប្រយោជន៍ផ្នែកសេដ្ឋកិច្ចសង្គមនៃការធ្វើ ទេសន្តរ ប្រវេសន៍ការងារ មិន ត្រូវបានគេពង្រីកវិសាលភាពជាអតិបរមានៅក្នុងតំបន់អាស៊ានក៏ដោយក៏លទ្ធផលជាវិជ្ជមាន អាចសម្រេចបានប្រសិនបើពលករ ទេសន្តរប្រវេសន៍ត្រូវបានគេផ្តល់ឲ្យនូវឱកាស សម្រាប់ធ្វើឲ្យ ប្រសើរឡើងនូវ ជំនាញការងាររបស់ពួកគេ ការជៀសវាងបានពី បំណុល ការទទួលបាននូវប្រាក់ឈ្នួលអប្បបរមានិងការ រកការងារដែលមានអត្ថប្រយោជន៍សមរម្យបានធ្វើ បន្ទាប់ពីការវិលត្រ ឡប់មកដល់ប្រទេសកំណើតវិញ។ ដើម្បីគាំទ្រដល់ការទទួលស្គាល់កាន់តែខ្លាំងឡើងថែមទៀតនូវលទ្ធផលជាវិជ្ជមានទាំងនេះ តម្រូវឲ្យមានការផ្លាស់ប្តូរវិធីសាស្ត្រទេសន្តរប្រវេសន៍មួយចំនួននៅក្នុងគោលនយោបាយអភិវឌ្ឍន៍។ ដើម្បីសម្រេចគោលដៅនេះ តម្រូវឲ្យមានការយកចិត្តទុកដាក់បន្ថែមទៀតចំពោះចំនួនកើន ឡើងនៃពលករ ទេសន្តរប្រវេសន៍ស្រុកដែលជាអ្នកមានបទ ពិសោធន៍ ឲ្យទទួលបានអត្ថប្រយោជន៍ជាទូទៅពីការធ្វើទេសន្តរ ប្រវេសន៍ការងាររកន្លងមកជាជាងគ្រាន់តែពង្រីកសេវាកម្មគណនី ក្នុងប្រទេសដើម្បីទទួលបានប្រាក់បញ្ញើពីពលករទេសន្តរប្រវេសន៍។

ការការពារសិទ្ធិការងារនៅក្នុងប្រទេសទទួលពលករទេសន្តរប្រវេសន៍ក៏ជាកត្តាសំខាន់បំផុតមួយដែរក្នុងការជួយ សម្របសម្រួល ដល់លទ្ធផលជាវិជ្ជមានឲ្យបានច្រើនថែមទៀតសម្រាប់ពលករទេសន្តរប្រវេសន៍ជាពិសេសដើម្បីឲ្យពួកគេអាចទទួលបាននូវអត្ថ ប្រយោជន៍ការងារក្នុងទម្រង់នៃប្រាក់ឈ្នួលអប្បបរមា។ ការជម្រុញឲ្យមានការបង្កើតលក្ខខណ្ឌការងារស្របច្បាប់សម្រាប់ពលករ ទេសន្តរប្រវេសន៍ជាទូទៅដែលត្រូវបានគេដកចេញពីលទ្ធភាពទទួលបានប្រាក់ឈ្នួលអប្បបរមាស្របតាមច្បាប់ក៏ជាជំហានដ៏

សំខាន់មួយដែរដើម្បីធានាថា ពលករទេសន្តរប្រវេសន៍ទាំងអស់នឹងទទួលបានអត្ថប្រយោជន៍កាន់តែប្រសើរឡើងពីបទពិសោធន៍នៃការធ្វើ ទេសន្តរប្រវេសន៍របស់ពួកគេ។

កង្វះការធានាលើកិច្ចការពារសិទ្ធិការងារនឹងរួមចំណែកបង្កើតឲ្យមានស្ថានភាពមួយដែលការធ្វើទេសន្តរប្រវេសន៍ក្នុងតំបន់អាស៊ានជារឿយៗបានក្លាយជាទម្រង់កេងប្រវ័ញ្ចមួយលើពលករទេសន្តរប្រវេសន៍និងសមាជិក គ្រួសាររបស់ពួកគេ។ ពលករទេសន្តរប្រវេសន៍បច្ចុប្បន្ន មានសមត្ថភាពតិចតួចក្នុងការត្រួតពិនិត្យមើលថា តើពួកគេមានបទពិសោធន៍ចំណាកស្រុកវិជ្ជមាន ឬអវិជ្ជមានដោយមិនគិតពីការសម្រេចចិត្តរបស់ពួកគេ។ ដើម្បីឲ្យការធ្វើទេសន្តរប្រវេសន៍ការងារសម្រេចបាននូវគោលបំណងដ៏ធំធេងមួយ ការធ្វើឲ្យប្រសើរឡើងនូវ ភាពផ្ទុយគ្នានៃលទ្ធផលជាវិជ្ជមានតម្រូវឲ្យមានការផ្លាស់ប្តូរគោលនយោបាយនិងការអនុវត្តដោយ អ្នកជាប់ កាតព្វកិច្ចពាក់ព័ន្ធទាំងអស់ រួមមាន រដ្ឋាភិបាល និយោជក និងទីភ្នាក់ងារជ្រើសរើសពលករជាជាងការផ្តោត តែទៅលើ ឥរិយាបថរបស់ពលករទេសន្តរប្រវេសន៍។

I អនុសាសន៍

១. **បង្កើតច្រកទេសន្តរប្រវេសន៍ការងារដោយទៀតទាត់ដែលមានតំលៃថោកជាង ប្រើប្រាស់ពេលវេលា និងមាន ភាពស្មុគស្មាញតិចជាង:** ថ្វីបើការធ្វើទេសន្តរប្រវេសន៍ដោយទៀតទាត់ អាចកាត់បន្ថយបញ្ហាប្រឈមនានា បានច្រើនក្នុងកំឡុងពេលដំណើរការនៃការធ្វើទេសន្តរប្រវេសន៍ប៉ុន្តែផលប្រយោជន៍ដែលទទួលបានពីការ ធ្វើទេសន្តរប្រវេសន៍ដោយទៀតទាត់នាពេលបច្ចុប្បន្ននេះតម្រូវឲ្យមានការចំណាយខ្ពស់ដំណើរការយឺតយ៉ាវ និងតម្រូវឯកសារមួយចំនួនមានភាពស្មុគស្មាញ។ ប្រទេសបញ្ជូននិងប្រទេសទទួលពលករទេសន្តរប្រវេសន៍ក្នុងតំបន់អាស៊ានត្រូវតែធ្វើការដោយសហការគ្នាដើម្បីឲ្យនីតិវិធីលើដំណើរការងាយៗសម្រាប់ពលករ ទេសន្តរប្រវេសន៍ការងារមានប្រសិទ្ធភាព និងតំលៃសមរម្យជាងមុនសម្រាប់ការធ្វើទេសន្តរប្រវេសន៍ដោយ ផ្តល់នូវការលើកទឹកចិត្តយ៉ាងខ្លាំងសម្រាប់ការធ្វើទេសន្តរប្រវេសន៍តាមច្រកទៀតទាត់។
២. **ផ្លាស់ប្តូរការចំណាយសម្រាប់ការជ្រើសរើសពីការចំណាយដោយពលករទេសន្តរប្រវេសន៍ទៅជាការចំណាយដោយនិយោជក:** ពលករទេសន្តរប្រវេសន៍បានផ្តល់នូវសេវាកម្មដ៏មានតម្លៃដល់និយោជករបស់ពួកគេដែលសេវានេះគួរតែត្រូវបានបង់ថ្លៃដោយអ្នកទទួលបាន (និយោជក)។ បំណុលដ៏ច្រើនដែលពលករទេសន្តរប្រវេសន៍កំពុងធ្វើការចំណាយសម្រាប់ការជ្រើសរើសនឹងត្រូវបានកាត់បន្ថយនៅពេលដែលពួកគេត្រូវបម្រើការងារធ្វើទេសន្តរប្រវេសន៍ការងាររបស់ពួកគេវិញហើយការវិលត្រឡប់មកវិញនេះពេលខ្លះពួកគេអាចមានហានិភ័យនៃការបាត់បង់ផ្ទះសំបែងនិងដីធ្លី (ពួកគេអាចនឹងលក់ដើម្បីសងបំណុលប្រសិនបើពួកគេគ្មានជម្រើសផ្សេង)។ អនុឡោមតាមស្តង់ដារអន្តរជាតិដែលបានចែងនៅក្នុងអនុសញ្ញាស្តីពីទីភ្នាក់ងារមុខរបរឯកជនរបស់អង្គការអន្តរជាតិខាងការងារឆ្នាំ ១៩៩៧ (លេខ ១៨១) គោលការណ៍ទូទៅនិងគោលការណ៍ណែនាំប្រតិបត្តិសម្រាប់ការជ្រើសរើសដោយ យុត្តិធម៌ និងប្រព័ន្ធសុច្ឆន្ទៈនៃការជ្រើស រើសពហុអ្នកពាក់ព័ន្ធអន្តរជាតិ (IRIS) ដែលដឹកនាំ ដោយអង្គការ(IOM) ការចំណាយលើការជ្រើសរើសពលករទេសន្តរប្រវេសន៍ គួរតែត្រូវបាន លុបចោលទាំងនៅ ក្នុងប្រទេសបញ្ជូន និងប្រទេសទទួលពលករ។
៣. **ផ្តល់ការបណ្តុះបណ្តាលជំនាញដែលស្របតាមតម្រូវការរបស់និយោជក ហើយមិនបង្កើតបន្ទុក បន្ថែមលើពេលវេលា និងធនធានរបស់ពលករទេសន្តរប្រវេសន៍:** ពលករទេសន្តរប្រវេសន៍ ភាគច្រើន បច្ចុប្បន្ននេះ កំពុងត្រូវបានគេជ្រើសរើសដោយផ្អែកលើតម្រូវការសម្រាប់ការងារដែលទទួលបានប្រាក់កម្រៃទាប ជាជាងការងារដែលត្រូវការការប្រើប្រាស់ជំនាញរបស់ពួកគេ។ ការផ្តល់ឲ្យមានឪកាសការងារដែលស្របគ្នាជាមួយនឹងជំនាញរបស់ពលករទេសន្តរប្រវេសន៍អាចផ្តល់អត្ថប្រយោជន៍ដល់ទាំងពីរភាគីនិយោជក និងពលករ ទេសន្តរប្រវេសន៍ ដែលនឹងរួមចំណែកដល់ការបង្កើនផលិតភាព ប្រាក់កម្រៃនិងលក្ខខណ្ឌការងារកាន់តែប្រសើរជាងមុន។ ទោះជាយ៉ាងណាក៏ដោយវាមានសារៈសំខាន់ណាស់ដែលការបណ្តុះបណ្តាលជំនាញ

ត្រូវបានផ្តល់ឲ្យតាមបែបបទដែលមិនបន្ថែមបន្ទុកលើការចំណាយ និងពេលវេលារបស់ពលករទេសន្តរប្រវេសន៍ទៅក្រៅប្រទេសដូចជាកម្មវិធីបណ្តុះបណ្តាលរៀនបណ្តើរធ្វើការងារបណ្តើរ និងកម្មវិធីធ្វើការងារជាកូនជាងដែលទទួលបានប្រាក់កម្រៃ។ល។ ការកសាងភាពជាដៃគូរវាងនិយោជក និងស្ថាប័នអប់រំនិងបណ្តុះបណ្តាលបច្ចេកទេសនិងវិជ្ជាជីវៈអាចជម្រុញប្រព័ន្ធអប់រំជាតិផ្នែកបណ្តុះបណ្តាល ជំនាញបច្ចេកទេស និងវិជ្ជាជីវៈ ដែលនឹងដាក់បញ្ចូលឲ្យបានកាន់តែច្រើនថែមទៀតនូវពលករទេសន្តរប្រវេសន៍ ទាំងស្រ្តី និងបុរស និងដើម្បីឆ្លើយតបទៅនឹងតម្រូវការទីផ្សារការងារ។

៤. ធានាថាពលករចំណេះទេសន្តរប្រវេសន៍ទាំងស្រ្តី និងបុរសទទួលបានការការពារពេញលេញក្រោមច្បាប់ស្តីពីការងារនិងកិច្ចគាំពារសង្គមដោយមិនគិតពីវិស័យការងារដែលពួកគេធ្វើ៖ ភាគច្រើននៃវិស័យការងារដែលពលករ ទេសន្តរប្រវេសន៍ កំពុងធ្វើការបានផ្តល់នូវកិច្ចការពារតិចតួចសម្រាប់សិទ្ធិការងារ និងឪកាសទទួលបានអត្ថប្រយោជន៍ផ្នែកគាំពារសង្គម ជាពិសេសសម្រាប់ស្ត្រីដែលធ្វើការនៅក្នុងវិស័យសេដ្ឋកិច្ចក្រៅផ្លូវការ។ វាមានសារៈសំខាន់ចាំបាច់ណាស់ក្នុងការធានាថាពលករទេសន្តរប្រវេសន៍ទទួលបានប្រាក់ឈ្នួលដោយយុត្តិធម៌។ ច្បាប់ស្តីពីប្រាក់ឈ្នួលអប្បបរមាដែលបានអនុម័តនៅប្រទេសម៉ាឡេស៊ីនិងថៃឡង់ដ៏គួរតែត្រូវបានពង្រីកដល់គ្រប់វិស័យការងាររួមទាំងវិស័យការងារដែលពលករទេសន្តរប្រវេសន៍ធ្វើដូចជាវិស័យការងារបម្រើតាមផ្ទះ និងវិស័យកសិកម្ម។ល។ លើសពីនេះទៀតការឈប់សម្រាកមាតុភាពដែលទទួលបានប្រាក់ឈ្នួលក៏គួរតែត្រូវបានពង្រីកដល់ពលករទេសន្តរប្រវេសន៍ជាស្ត្រីដែលបម្រើការងារក្នុងគ្រប់វិស័យទាំងអស់ផងដែរហើយការធ្វើនិរទេសនិរទេសន្តរប្រវេសន៍ ជាស្ត្រីដែលមានផ្ទៃពោះគួរត្រូវបានហាមឃាត់។

៥. ពង្រីកសេវាដែលបានផ្តល់ដល់ពលករទេសន្តរប្រវេសន៍ជំនួយក្នុងការវិលត្រឡប់មកវិញនិងការធ្វើសមាហរណកម្ម៖ លើកលែងតែប្រទេសហ្វីលីពីននៅក្នុងប្រទេសបញ្ជូនពលករភាគច្រើននៅក្នុងតំបន់ជំនួយដែលអាចរកបានសម្រាប់ពលករទេសន្តរប្រវេសន៍បន្ទាប់ពីការវិលត្រឡប់មកដល់ប្រទេសកំណើតវិញមានភាពខ្វះខាតយ៉ាងខ្លាំងជាពិសេសការគាំទ្រដល់ជនរងគ្រោះដែលត្រូវបានគេជួញដូរ។ ទោះជាយ៉ាងណាក៏ដោយ ពលករ ទេសន្តរប្រវេសន៍បានប្រាប់ឲ្យដឹងថាពួកគេបានជួបប្រទះនូវបញ្ហាប្រឈមជាច្រើនដូចជាការស្វែងរកការងារថ្មីនៅក្នុងស្រុកការចាប់ផ្តើមមុខរបរថ្មីនិងការចូលរួមឡើងវិញក្នុងសហគមន៍របស់ពួកគេ។ល។ ដូច្នេះកម្មវិធីមួយចំនួនគួរតែត្រូវបានរៀបចំបង្កើតឡើងដើម្បីគាំទ្រដល់ការធ្វើសមាហរណកម្មសេដ្ឋកិច្ចនិងសង្គមឲ្យទទួលបានជោគជ័យសម្រាប់ជាផលប្រយោជន៍ដល់ពលករទេសន្តរប្រវេសន៍និងដើម្បីឲ្យមានការទទួលស្គាល់កាន់តែពេញលេញថែមទៀត។

ការសិក្សានេះ ត្រូវបានគាំទ្រដោយក្រសួងការបរទេស និងពាណិជ្ជកម្មរបស់រដ្ឋាភិបាលអូស្ត្រាលី ទីភ្នាក់ងារកិច្ចការសកលរបស់ប្រទេសកាណាដា និងទីភ្នាក់ងារស្វ៊ីសសម្រាប់ការអភិវឌ្ឍន៍ និងសហប្រតិបត្តិការ តាមរយៈ គម្រោងត្រីកោណ (TRIANGLE) របស់អង្គការអន្តរជាតិខាងការងារ (ILO) នៅតំបន់អាស៊ាន និងកម្មវិធីកាត់បន្ថយភាពក្រីក្រ តាមរយៈការធ្វើអន្តរប្រវេសន៍ប្រកបដោយសុវត្ថិភាព ការអភិវឌ្ឍន៍ជំនាញ និងការផ្តល់ការងារ កាន់តែប្រសើរឡើង (PROMISE) របស់អង្គការអន្តរជាតិទេសន្តរប្រវេសន៍ (IOM) ។

ហានិភ័យ និងការលើកទឹកចិត្ត: លទ្ធផលនៃការធ្វើទេសន្តរបុរេសន្និការងារនៅតំបន់អាស៊ីអាគ្នេយ៍

របកគំហើញសំខាន់ៗនៅកម្ពុជា



Schweizerische Eidgenossenschaft
Confédération suisse
Confederazione Svizzera
Confederaziun svizra

Swiss Agency for Development and Cooperation SDC
Embassy of Switzerland

ILO Regional Office for Asia and the Pacific

11th Floor, United Nations Building
Rajdamnern Nok Avenue
Bangkok 10200 Thailand
Tel.: +662 288 1234
Fax: +622 280 1735
Email: BANGKOK@ilo.org
ilo.org/asia

IOM Regional Office for Asia and the Pacific

18th Floor, Rajanakarn Building
3 South Sathorn Road
Bangkok 10120 Thailand
Tel: +66 2 343 94 00
Fax: +66 2 343 94 99
Email: ROBangkok@iom.int
iom.int/asia-and-pacific

Decent Work

ISBN 978-92-2-131410-3 (print)
978-92-2-131411-0 (web pdf)