



ព្រះរាជាណាចក្រកម្ពុជា

ជាតិ សាសនា ព្រះមហាក្សត្រ

២២៧

ព្រឹត្តិបត្រស្ថិតិ

សេដ្ឋកិច្ច និង ហិរញ្ញវត្ថុ

ប្រចាំត្រីមាសទី១ ឆ្នាំ២០២៣

អគ្គនាយកដ្ឋានគោលនយោបាយ

ក្រសួងសេដ្ឋកិច្ច និង ហិរញ្ញវត្ថុ

ខែឧសភា ឆ្នាំ ២០២៣

មាតិកា

| | |
|---|----|
| សេចក្តីអធិប្បាយសង្ខេប | ១ |
| តារាងស្ថិតិសេដ្ឋកិច្ច និង ហិរញ្ញវត្ថុ..... | ៤ |
| ១. សូចនាករសេដ្ឋកិច្ចសំខាន់ៗ..... | ៤ |
| ២. សូចនាករតាមវិស័យ..... | ៦ |
| ២.១. សន្ទស្សន៍ថ្លៃទំនិញប្រើប្រាស់..... | ៦ |
| ២.២. អត្រាប្តូរប្រាក់..... | ៧ |
| ២.៣. ហិរញ្ញវត្ថុសាធារណៈ..... | ៨ |
| ២.៤. ស្ថានភាពរូបិយវត្ថុ និងឥណទាន..... | ១០ |
| ២.៥. ស្ថានភាពពាណិជ្ជកម្ម..... | ១៤ |
| ២.៦. ការវិនិយោគឯកជន | ១៨ |
| ២.៧. ស្ថានភាពទេសចរណ៍..... | ១៩ |
| ២.៨. ស្ថានភាពសំណង់ | ២១ |
| ៣. ថ្លៃទំនិញសំខាន់ៗ និងអត្រាប្តូរប្រាក់លើទំនិញអន្តរជាតិ | ២២ |

សេចក្តីអធិប្បាយសង្ខេប

ស្ថានភាពសេដ្ឋកិច្ចសកល ស្ថិតក្នុងភាពមិនប្រាកដប្រជា ដោយសារអតិផរណានៅតែស្ថិតក្នុងកម្រិតខ្ពស់, លក្ខខណ្ឌ មិនសូវអំណោយផលល្អនៅក្នុងវិស័យហិរញ្ញវត្ថុ, សង្គ្រាមនៅអ៊ុយក្រែននៅបន្តអូសបន្លាយ និងភូមិសាស្ត្រនយោបាយក្នុង តំបន់និងសកលនៅបន្តមានភាពតានតឹង ដែលប៉ះពាល់ដល់ដំណើរការពាណិជ្ជកម្ម។ តាមការវាយតម្លៃរបស់អង្គការមូលនិធិ រូបិយវត្ថុអន្តរជាតិ (IMF) កាលពីខែមេសា ឆ្នាំ២០២៣ បង្ហាញថា កំណើននឹងសម្រេចបាន ២,៨% នៅឆ្នាំ២០២៣ ទាបជាង កំណើនឆ្នាំ២០២២។

ទន្ទឹមនេះ សេដ្ឋកិច្ចកម្ពុជា ក៏ទទួលរងឥទ្ធិពលពីភាពមិនប្រាកដប្រជាសេដ្ឋកិច្ចសកលផងដែរ។ ទោះជាយ៉ាងនេះក្តី, តាមការប៉ាន់ស្មាន កំណើនសេដ្ឋកិច្ចកម្ពុជា នៅមានភាពរឹងមាំ អាចសម្រេចបាន ៥,៦%នៅឆ្នាំ២០២៣។ អត្រាកំណើននេះ គាំទ្រដោយការរក្សាបានកំណើនល្អ នៃកម្មន្តសាលមិនមែនកាត់ដេរ ដែលបម្រើឱ្យការនាំចេញ និងការប្រើប្រាស់ក្នុងស្រុក។ ជាមួយគ្នានេះ វិស័យទេសចរណ៍ ក៏កំពុងងើបឡើងវិញគួរឱ្យកត់សម្គាល់តាមរយៈការកើនឡើងទេសចរក្នុងស្រុក និងអន្តរជាតិ។ ជាក់ស្តែង ស្ថានភាពសេដ្ឋកិច្ចនៅក្នុងត្រីមាសទី១ ឆ្នាំ២០២៣ មានខ្លឹមសារដូចខាងក្រោម៖

អតិផរណា និង អត្រាប្តូរប្រាក់¹ អតិផរណាមធ្យមប្រចាំត្រីមាសទី១ ឆ្នាំ២០២៣ មានអត្រា ១,៩% ធៀបនឹងត្រីមាសដូចគ្នាឆ្នាំ២០២២ និងទាបជាងត្រីមាសមុន។ ដោយសារការថមថយសន្ទស្សន៍ថ្លៃម្ហូបអាហារ និងការធ្លាក់ចុះសន្ទស្សន៍ថ្លៃ ប្រេងនិងឧស្ម័ន (Gas)។ ទន្ទឹមនេះ អត្រាប្តូរប្រាក់ជាមធ្យមក្នុងរង្វង់ ៤ ០៨៤ រៀល/ដុល្លារអាមេរិក បានកើនឡើង ០,៥%។

ស្ថានភាពហិរញ្ញវត្ថុ សាធារណៈ² នៅត្រីមាសទី១ ឆ្នាំ២០២៣ ការប្រមូលចំណូល អនុវត្តបានសរុបចំនួន ៦ ៦៣០,៦ ប៊ីលានរៀល (ស្មើ ២៥,៦% នៃច្បាប់ថវិកាប្រចាំឆ្នាំ) បានកើនឡើង ២១,៨% ក្នុងនោះ ចំណូលចរន្តសរុប ៦ ៦២៦,៤ ប៊ីលានរៀល បានកើនឡើង ២១,៦% ធៀបនឹងត្រីមាសដូចគ្នាឆ្នាំ២០២២។ កំណើននេះ គឺដោយសារ ការពង្រឹងរដ្ឋបាលពន្ធ, ការពង្រីកមូលដ្ឋានពន្ធ, ការធ្វើទំនើបភាវូបនីយកម្មប្រព័ន្ធពន្ធ និងការអនុវត្ត វិធានការកែទម្រង់ ស្របពេលវេលាសកម្មភាពសេដ្ឋកិច្ចក្នុងស្រុកដំណើរការឡើងវិញ។ ជាមួយ កំណើន ចំណូលនេះ បានធ្វើឱ្យថវិកាចរន្ត មានអតិរេកចំនួន ១ ៣៨០,២ ប៊ីលានរៀល។ រីឯ ចំណាយ អនុវត្ត បានសរុបចំនួន ៦ ៦១៥,៣ ប៊ីលានរៀល (ស្មើនឹង ១៧,៩% នៃច្បាប់ថវិកាប្រចាំឆ្នាំ) បានធ្លាក់ចុះ ១៨% ធៀបនឹងត្រីមាសដូចគ្នាឆ្នាំ២០២២។

ស្ថានភាពរូបិយវត្ថុ និងឥណទាន³ គិតត្រឹមត្រីមាសទី១ ឆ្នាំ២០២៣ រូបិយវត្ថុទូទៅ (M2) មានសរុបចំនួន ១៧៥,៨ ត្រីលានរៀល បានកើនឡើង ៧,៧% ខណៈទុនបម្រុងរូបិយបណ្ណបរទេសដុល មានសរុបចំនួន ១៨,១ ប៊ីលានដុល្លារ អាមេរិក បានធ្លាក់ចុះ ១០,៨% ធៀបនឹងត្រីមាសដូចគ្នាឆ្នាំ២០២២។ ទន្ទឹមនេះ ឥណទានដែលផ្តល់

¹ ទិន្នន័យពីវិទ្យាស្ថានជាតិស្ថិតិ/ក្រសួងផែនការ និងធនាគារជាតិ នៃកម្ពុជា
² ទិន្នន័យពីអគ្គនាយកដ្ឋានគោលនយោបាយ ក្រសួងសេដ្ឋកិច្ច និងហិរញ្ញវត្ថុ
³ ទិន្នន័យពីធនាគារជាតិ នៃកម្ពុជា

ដោយធនាគារពាណិជ្ជ មានសរុបចំនួន១៩៤,៤ ទ្រីលានរៀល បានកើនឡើង ១៣,៤% ដែលភាគច្រើន បានផ្តល់ទៅគ្រឹះស្ថានមិនបម្រើសេវាហិរញ្ញវត្ថុ ដូចជា ការលក់ដុំ-លក់រាយ, ការជួញដូរអចលនទ្រព្យ, វិស័យសំណង់ និងវិស័យកសិកម្ម ជាដើម។

ពាណិជ្ជកម្មក្រៅ ប្រទេស⁴

នៅត្រីមាសទី១ ឆ្នាំ២០២៣ បើមិនរាប់បញ្ចូលមាស, ការនាំចេញ មានទឹកប្រាក់សរុបចំនួន ៤ ៣៤៤,៣ លានដុល្លារអាមេរិក បានធ្លាក់ចុះ ៩,៨% ដោយសារការធ្លាក់ចុះការនាំចេញផលិតផលកាតដេរ, កង់, គ្រឿងបង្កុំ និងផលិតផលកសិកម្ម ដូចជា កៅស៊ូ, ចេក និងស្ពស់ ជាដើម។ ទន្ទឹមនេះ ការនាំចូល មានទឹកប្រាក់សរុបចំនួន ៥ ៨៦០,១ លានដុល្លារអាមេរិក បានធ្លាក់ចុះ ៤,៩% ដោយសារការធ្លាក់ចុះ ការនាំចូលក្រណាត់, គ្រឿងបរិក្ខារសំណង់, ប្រេងម៉ាស៊ូត និងភេសជ្ជៈ ជាដើម។

ទេសចរណ៍⁵

នៅត្រីមាសទី១ ឆ្នាំ២០២៣ ភ្ញៀវទេសចរអន្តរជាតិ មានសរុបចំនួន ១,៣ លាននាក់ បានកើនឡើង ប្រមាណ ៧ ដង ធៀបនឹងត្រីមាសដូចគ្នាឆ្នាំ២០២២។ កំណើននេះ គឺដោយសារការដាក់ចេញនូវ វិធានការបន្ថែមសម្រាប់បន្តការគ្រប់គ្រងផលប៉ះពាល់ និងបន្តគាំទ្រដល់វិស័យទេសចរណ៍ ព្រមទាំង បន្តជួយស្តារអាជីវកម្ម និងធុរកិច្ចឱ្យងើបឡើងវិញ។

ការវិនិយោគ ឯកជន⁶

នៅត្រីមាសទី១ ឆ្នាំ២០២៣ គម្រោងវិនិយោគដែលបានអនុម័តដោយក្រុមប្រឹក្សាអភិវឌ្ឍន៍កម្ពុជា មានសរុបចំនួន ៣៩ គម្រោង បានធ្លាក់ចុះ ៨ គម្រោង ស្មើនឹង ១៧% និងទុនវិនិយោគ មានសរុប ចំនួន ២៩៤ លានដុល្លារអាមេរិក បានធ្លាក់ចុះ ៨៨,៣% ធៀបនឹងត្រីមាសដូចគ្នាឆ្នាំ២០២២។

សំណង់⁷

នៅត្រីមាសទី១ ឆ្នាំ២០២៣ ការសាងសង់ មានសរុបចំនួន ១ ០២៣ គម្រោង បានកើនឡើង ២២ គម្រោង ស្មើនឹង ២,២% និងប្រើប្រាស់ទុនវិនិយោគ មានសរុបចំនួន ១ ២៨៤,៥ លានដុល្លារអាមេរិក បានកើន ១២៧% ធៀបនឹងត្រីមាសដូចគ្នាឆ្នាំ២០២២ ប៉ុន្តែនៅទាបជាងត្រីមាសដូចគ្នាឆ្នាំ២០២១ ដោយសារការថមថយវិប្បវិនិយោគបរទេស ជាពិសេស លើសំណង់បម្រើឱ្យវិស័យពាណិជ្ជកម្ម និង ទេសចរណ៍។

ថ្លៃទំនិញសំខាន់ៗ⁸ លើទីផ្សារអន្តរជាតិ

នៅត្រីមាសទី១ ឆ្នាំ២០២៣ ថ្លៃទំនិញសំខាន់ៗលើទីផ្សារអន្តរជាតិគិតជាមធ្យម ដូចជា ថ្លៃប្រេងរៅ ៧៩ ដុល្លារអាមេរិក/ចុង បានធ្លាក់ចុះ ១៨,២%, ថ្លៃកៅស៊ូ (TSR20) ១ ៣៩០,១ ដុល្លារអាមេរិក/តោន បានធ្លាក់ចុះ ២១,៥%, សន្ទស្សន៍ថ្លៃថាមពល ១១២,៩ បានធ្លាក់ចុះ ១៧,៦%, សន្ទស្សន៍ថ្លៃមិនមែន ថាមពល ១១១,១ បានធ្លាក់ចុះ ១៤,៩% និងសន្ទស្សន៍ថ្លៃលោហធាតុមានតម្លៃ ១១៧,៣ បានធ្លាក់ចុះ

⁴ ទិន្នន័យពីអគ្គនាយកដ្ឋានគយ និងរដ្ឋាករកម្ពុជា

⁵ ទិន្នន័យពីក្រសួងទេសចរណ៍

⁶ ទិន្នន័យពីក្រុមប្រឹក្សាអភិវឌ្ឍន៍កម្ពុជា (CDC)

⁷ ទិន្នន័យពីក្រសួងរៀបចំដែនដី នគរូបនីយកម្ម និងសំណង់

⁸ ទិន្នន័យពីគេហទំព័រធនាគារពិភពលោក និងសម្គាល់÷សន្ទស្សន៍ថ្លៃថាមពល (ធ្យូងថ្ម, ប្រេងរៅ និងឧស្ម័ន), មិនមែនថាមពល (លោហធាតុ, កសិកម្ម និងជីកីមី) និងលោហធាតុមានតម្លៃ (មាស, ប្រាក់ និងប្លាទីន)

១៨,៣% ប៉ុន្តែ ថ្លៃមាស ២ ០៧១,៨ ដុល្លារអាមេរិក/អោន បានកើនឡើង ០,៨% និងអង្ករ ៤៩៥ ដុល្លារអាមេរិក/តោន បានកើនឡើង ១៦,៤% ធៀបនឹងត្រីមាសដូចគ្នាឆ្នាំ២០២២។

២២*២២

តារាងស្ថិតិសេដ្ឋកិច្ច និង ហិរញ្ញវត្ថុ

១. សូចនាករសេដ្ឋកិច្ចសំខាន់ៗ

តារាង ១÷ ទិន្នន័យសេដ្ឋកិច្ចសំខាន់ៗ

| បរិយាយ | ឯកតា | ត្រីមាសទី១ | | | ការប្រែប្រួល |
|------------------------------|--------------------|------------|------------|------------|--------------|
| | | ២០២១ | ២០២២ | ២០២៣ | ២០២៣ |
| សូចនាករមូលដ្ឋាន | | | | | |
| អតិផរណា (ជាមធ្យម) | % | 2.1% | 5.9% | 1.9% | |
| អត្រាប្តូរប្រាក់ (ជាមធ្យម) | រៀល/ដុល្លារអាមេរិក | 4,059.51 | 4,063.26 | 4,083.99 | 0.51% |
| ហិរញ្ញវត្ថុសាធារណៈ | | | | | |
| ចំណូលចរន្ត | ប៊ីលានរៀល | 5,102.35 | 5,449.44 | 6,626.35 | 21.6% |
| ចំណាយចរន្ត | ប៊ីលានរៀល | 3,568.62 | 4,262.06 | 4,281.79 | 0.5% |
| តុល្យភាពថវិកាចរន្ត | ប៊ីលានរៀល | 1,533.72 | 1,187.38 | 2,344.55 | 97.5% |
| រូបិយវត្ថុ និងឥណទាន | | | | | |
| រូបិយវត្ថុទូទៅ (M2) | ប៊ីលានរៀល | 143,371.39 | 163,142.68 | 175,772.79 | 7.7% |
| ឥណទាន* | ប៊ីលានរៀល | 167,834.51 | 205,285.93 | 234,072.72 | 14.0% |
| ឥណទេយក្នុងស្រុក | ប៊ីលានរៀល | 137,290.95 | 177,815.28 | 204,340.67 | 14.9% |
| ទុនបម្រុងរូបិយបណ្ណបរទេសសុទ្ធ | លានដុល្លារអាមេរិក | 20,259.43 | 20,348.84 | 18,149.43 | -10.8% |
| ពាណិជ្ជកម្មអន្តរជាតិ | | | | | |
| ទំហំនាំចេញ | លានដុល្លារអាមេរិក | 3,805.81 | 4,898.95 | 4,428.85 | -9.6% |
| ទំហំនាំចូល | លានដុល្លារអាមេរិក | 7,514.21 | 7,445.92 | 5,860.13 | -21.3% |
| តុល្យភាពពាណិជ្ជកម្ម | លានដុល្លារអាមេរិក | (3,708.40) | (2,546.96) | (1,431.28) | -43.8% |
| វិនិយោគឯកជន | | | | | |
| គម្រោងវិនិយោគសរុប | គម្រោង | 49 | 47 | 39 | -17.0% |
| ទុនវិនិយោគ | លានដុល្លារអាមេរិក | 2,207.35 | 2,520.60 | 294.03 | -88.3% |
| ទេសចរណ៍ | | | | | |
| ភ្ញៀវទេសចរអន្តរជាតិ | នាក់ | 70,901 | 159,546 | 1,291,539 | 709.5% |

| បរិយាយ | ឯកតា | ត្រីមាសទី១ | | | ការប្រែប្រួល |
|--|--------------------|------------|----------|----------|--------------|
| | | ២០២១ | ២០២២ | ២០២៣ | ២០២៣ |
| សំណង់ទូទាំងប្រទេស | | | | | |
| គម្រោង | គម្រោង | 1,066 | 1,001 | 1,023 | 2.2% |
| តម្លៃ | លានដុល្លារអាមេរិក | 1,662.62 | 565.75 | 1,284.46 | 127.0% |
| ថ្លៃទំនិញលើទីផ្សារអន្តរជាតិ (ជាមធ្យម) | | | | | |
| អង្ករ (បាក់៥%) | ដុល្លារអាមេរិក/តោន | 542.33 | 425.33 | 495 | 16.4% |
| ប្រេងឆៅ** | ដុល្លារអាមេរិក/ធុង | 59.30 | 96.62 | 79.05 | -18.2% |
| កៅស៊ូ (TSR20) | ដុល្លារអាមេរិក/តោន | 1,672.70 | 1,771.67 | 1,390.10 | -21.5% |
| មាស | ដុល្លារអាមេរិក/អោន | 1,972.43 | 2,055.36 | 2,071.76 | 0.8% |

ប្រភព៖ ក្រសួងសេដ្ឋកិច្ច និងហិរញ្ញវត្ថុ, វិទ្យាស្ថានជាតិស្ថិតិ និងធនាគារជាតិនៃកម្ពុជា
 សម្គាល់៖ * ឥណទានផ្តល់ដោយធនាគារពាណិជ្ជ និងមីក្រូហិរញ្ញវត្ថុ, ** ថ្លៃជាមធ្យមប្រេងឆៅ៖ Brent, WTI និង Dubai

២. សូចនាករតាមវិស័យ

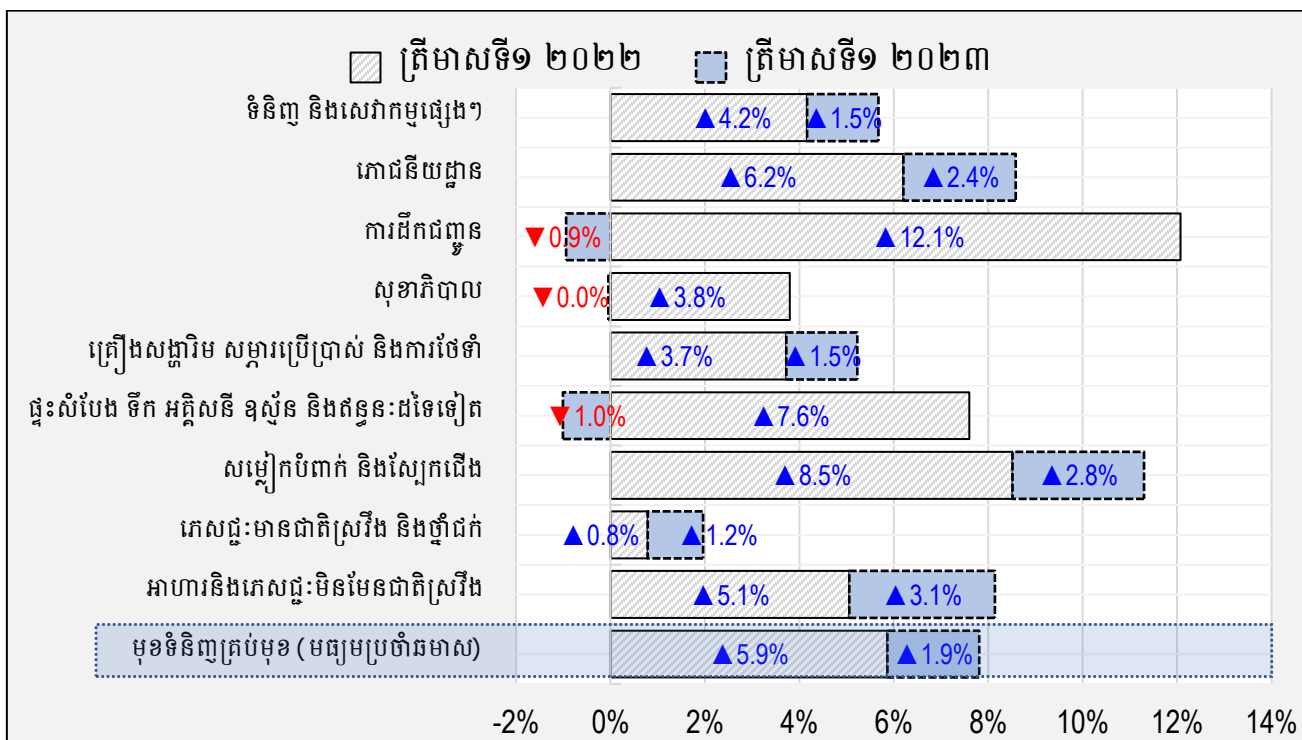
២.១. សន្ទស្សន៍ថ្លៃទំនិញប្រើប្រាស់

តារាង ២÷ សន្ទស្សន៍ថ្លៃទំនិញប្រើប្រាស់ (មធ្យមប្រចាំត្រីមាស)

| បរិយាយ | ត្រីមាសទី១ | | | ការប្រែប្រួល |
|---|---------------|---------------|---------------|--------------|
| | ២០២១ | ២០២២ | ២០២៣ | ២០២៣ |
| មុខទំនិញគ្រប់មុខ | 184.84 | 195.68 | 199.48 | 1.9% |
| អាហារនិងភេសជ្ជៈមិនមែនជាតិស្រវឹង | 228.59 | 240.15 | 247.56 | 3.1% |
| ភេសជ្ជៈមានជាតិស្រវឹង និងថ្នាំជក់ | 177.00 | 178.40 | 180.49 | 1.2% |
| សម្លៀកបំពាក់ និងស្បែកជើង | 159.15 | 172.70 | 177.51 | 2.8% |
| ផ្ទះសំបែង ទឹក អគ្គិសនី ឧស្ម័ន និងឥន្ធនៈដទៃទៀត | 130.68 | 140.62 | 139.20 | -1.0% |
| គ្រឿងសង្ហារឹម សម្ភារប្រើប្រាស់ និងការថែទាំ | 153.81 | 159.54 | 161.94 | 1.5% |
| សុខាភិបាល | 136.97 | 142.17 | 142.11 | 0.0% |
| ការដឹកជញ្ជូន | 113.86 | 127.61 | 126.41 | -0.9% |
| គមនាគមន៍ | 66.60 | 66.60 | 66.43 | -0.3% |
| ការកំសាន្ត និងវប្បធម៌ | 120.67 | 126.34 | 129.94 | 2.8% |
| ការសិក្សា | 165.27 | 167.97 | 170.58 | 1.6% |
| ភោជនីយដ្ឋាន | 296.97 | 315.40 | 322.91 | 2.4% |
| ទំនិញ និងសេវាកម្មផ្សេងៗ | 159.74 | 166.38 | 168.91 | 1.5% |

ប្រភព: វិទ្យាស្ថានជាតិស្ថិតិ, ក្រសួងផែនការ (ឆ្នាំគោល ២០០៦)

រូបភាព ១÷ ស្ថានភាពអតិថិជន (មធ្យមប្រចាំត្រីមាស)



ប្រភព: វិទ្យាស្ថានជាតិស្ថិតិ, ក្រសួងផែនការ

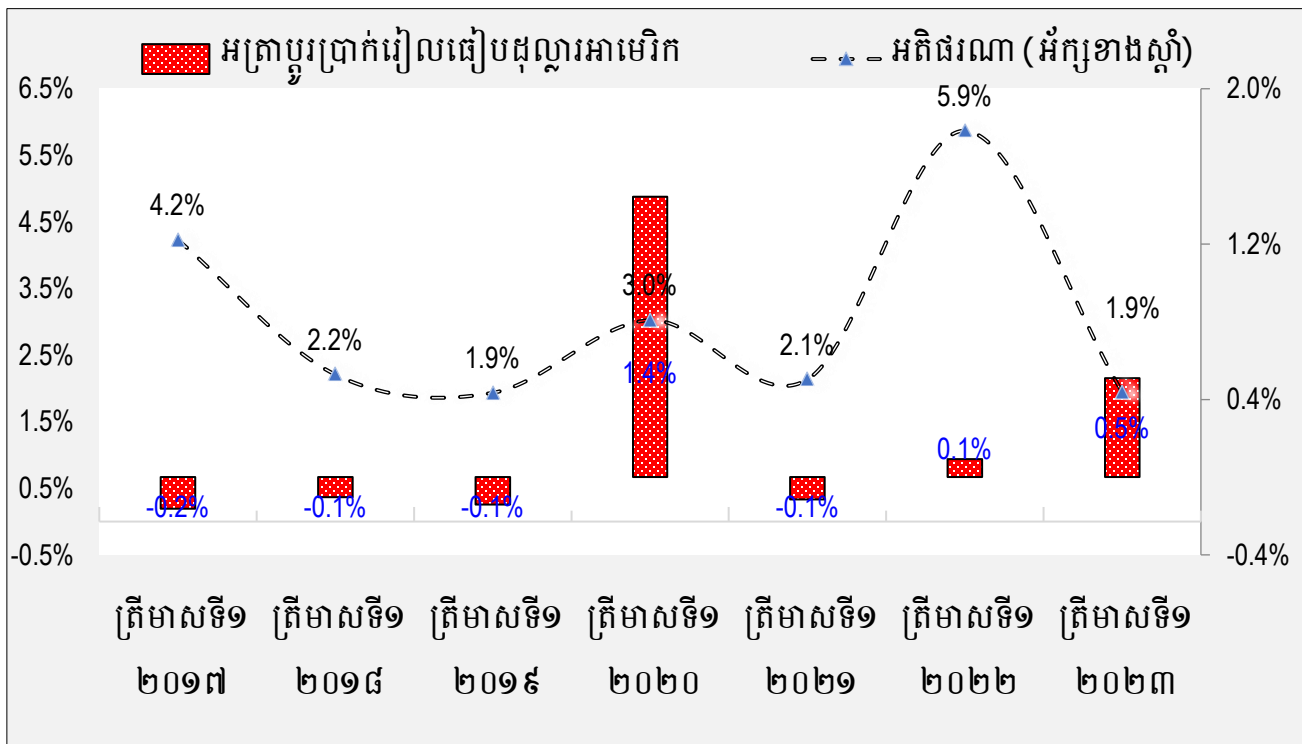
២.២. អត្រាប្តូរប្រាក់

តារាង ៣÷ អត្រាប្តូរប្រាក់រៀលធៀបដុល្លារអាមេរិក (មធ្យមប្រចាំត្រីមាស)

| អត្រាប្តូរប្រាក់មធ្យមប្រចាំខែ | ត្រីមាសទី១ | ត្រីមាសទី២ | ត្រីមាសទី៣ | ត្រីមាសទី១ |
|-------------------------------|-----------------|------------|------------|------------|
| 2015 | 4,042.67 | 4,055.67 | 4,092.00 | 4,050.67 |
| 2016 | 4,022.67 | 4,054.67 | 4,094.38 | 4,041.72 |
| 2017 | 4,016.14 | 4,047.37 | 4,079.54 | 4,037.16 |
| 2018 | 4,011.98 | 4,046.47 | 4,073.46 | 4,047.26 |
| 2019 | 4,006.33 | 4,052.39 | 4,086.61 | 4,063.09 |
| 2020 | 4,064.19 | 4,087.18 | 4,094.59 | 4,063.76 |
| 2021 | 4,059.51 | 4,063.00 | 4,076.33 | 4,072.03 |
| 2022 | 4,063.26 | 4,056.07 | 4,095.24 | 4,128.72 |
| 2023 | 4,083.99 | | | |

ប្រភព: ធនាគារជាតិនៃកម្ពុជា

រូបភាព ២៖ ស្ថានភាពអតិផរណា និងអត្រាប្តូរប្រាក់រៀលធៀបនឹងដុល្លារអាមេរិក (មធ្យមប្រចាំត្រីមាស)



ប្រភព: ធនាគារជាតិនៃកម្ពុជា

២. ហិរញ្ញវត្ថុសាធារណៈ

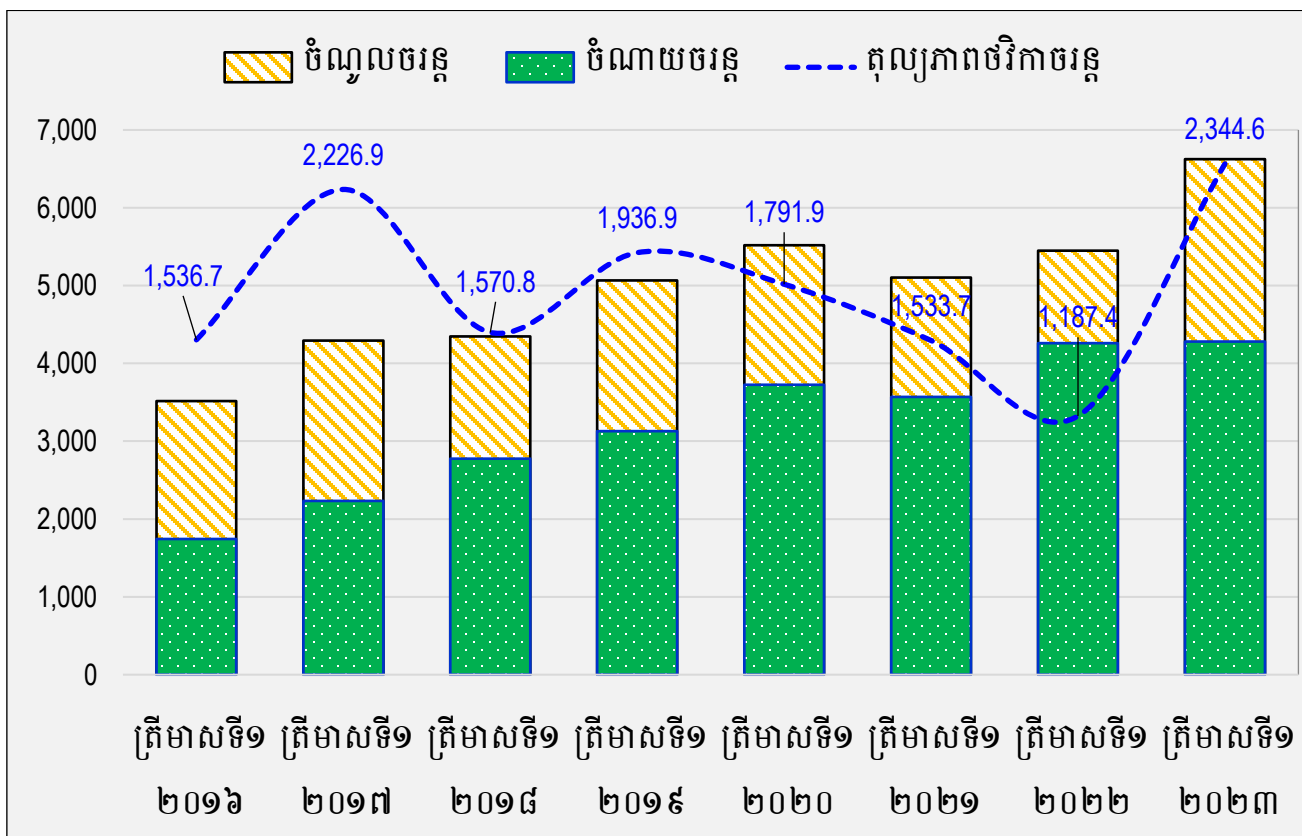
តារាង ៤៖ តារាងប្រតិបត្តិការហិរញ្ញវត្ថុរដ្ឋ (TOFE) (គិតជាប៊ីលានរៀល)

| បរិយាយ | ត្រីមាសទី១ | | | ការប្រែប្រួល ២០២៣ |
|----------------------------|------------|----------|----------|----------------------|
| | ២០២១ | ២០២២ | ២០២៣ | |
| I. ចំណូលក្នុងប្រទេស | 5,122.85 | 5,459.88 | 6,630.57 | 21.4% |
| ១. ចំណូលចរន្ត | 5,102.35 | 5,449.44 | 6,626.35 | 21.6% |
| ក. ចំណូលសារពើពន្ធ | 4,506.99 | 4,981.96 | 6,157.01 | 23.6% |
| ខ. ចំណូលមិនមែនសារពើពន្ធ | 595.36 | 467.48 | 469.33 | 0.4% |
| ២. ចំណូលមូលធន | 20.50 | 10.44 | 4.23 | -59.5% |
| II. ចំណាយសរុប | 5,859.42 | 7,575.96 | 6,215.33 | -18.0% |
| ១. ចំណាយចរន្ត | 3,568.62 | 4,262.06 | 4,281.79 | 0.5% |
| ក. ការពារ និងសន្តិសុខជាតិ | 1,026.12 | 1,013.87 | 1,108.60 | 9.3% |

| បរិយាយ | ត្រីមាសទី១ | | | ការប្រែប្រួល |
|-------------------------------|-----------------|-----------------|-----------------|----------------|
| | ២០២១ | ២០២២ | ២០២៣ | ២០២៣ |
| ខ. រដ្ឋបាលស៊ីវិល | 2,353.91 | 3,042.63 | 2,973.31 | -2.3% |
| គ. ចំណាយការប្រាក់ | 188.60 | 205.55 | 199.88 | -2.8% |
| ២. ចំណាយមូលធន | 2,290.80 | 3,313.89 | 1,933.54 | -41.7% |
| ឱនភាពចរន្ត (សាច់ប្រាក់) | 1,533.72 | 1,187.38 | 2,344.55 | 97.5% |
| ឱនភាពទូទៅ (សាច់ប្រាក់) | (736.57) | (2,116.08) | 415.25 | -119.6% |
| III. ហិរញ្ញប្បទាន | 736.57 | 2,116.08 | (415.25) | -119.6% |
| ១. ហិរញ្ញប្បទានក្រៅស្រុក | 1,446.38 | 2,729.54 | 651.69 | -76.1% |
| ២. ហិរញ្ញប្បទានក្នុងស្រុក | (144.56) | (92.71) | (4.25) | -95.4% |
| ៣. ប្រតិបត្តិការកំពុងដំណើរការ | (565.25) | (520.75) | (1,062.69) | 104.1% |

ប្រភព: អគ្គនាយកដ្ឋានគោលនយោបាយ, ក្រសួងសេដ្ឋកិច្ច និងហិរញ្ញវត្ថុ

រូបភាព ៣-ស្ថានភាពហិរញ្ញវត្ថុសាធារណៈ (គិតជាប៊ីលានរៀល)



ប្រភព: អគ្គនាយកដ្ឋានគោលនយោបាយ, ក្រសួងសេដ្ឋកិច្ច និងហិរញ្ញវត្ថុ

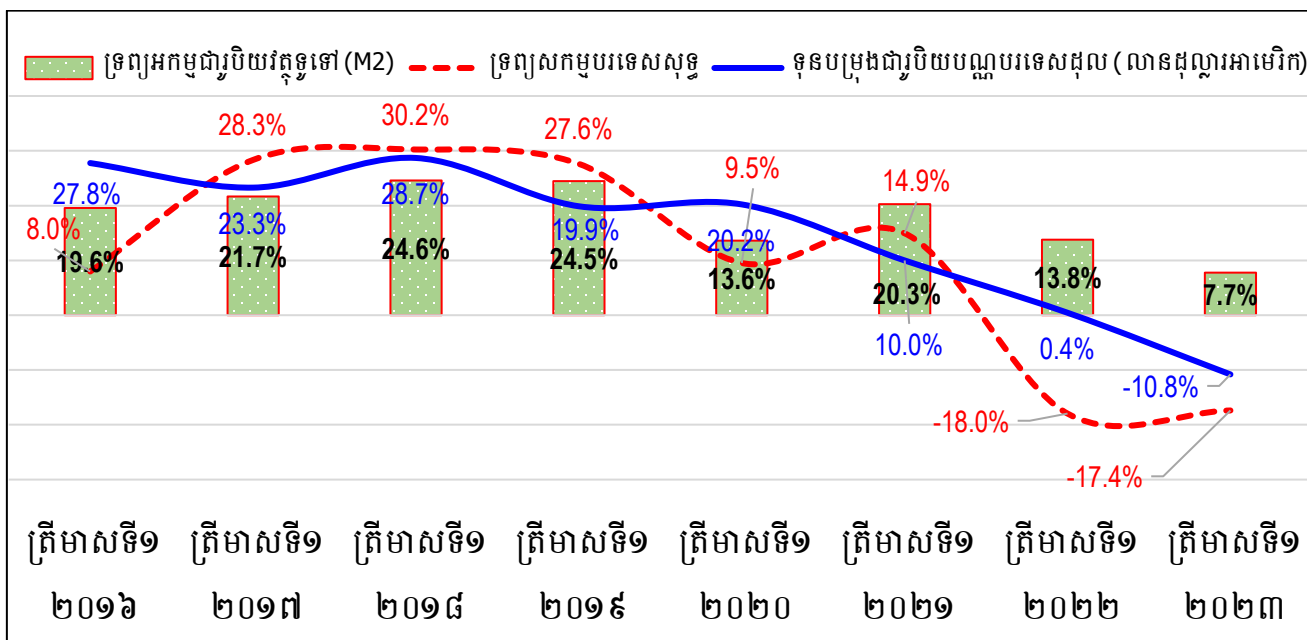
២.៤. ស្ថានភាពរូបិយវត្ថុ និងឥណទាន

តារាង ៥៖ ស្ថានភាពរូបិយវត្ថុ (គិតជាប៊ីលានរៀល)

| បរិយាយ | ត្រីមាសទី១ | | | ការប្រែប្រួល |
|---|-------------------|-------------------|-------------------|---------------|
| | ២០២១ | ២០២២ | ២០២៣ | ២០២៣ |
| ទ្រព្យសកម្មបរទេសសុទ្ធ | 64,276.67 | 52,736.67 | 43,566.81 | -17.4% |
| ឥណទេយ្យពីអនិវាសជន | 101,022.29 | 99,965.62 | 96,423.99 | -3.5% |
| ទ្រព្យអកម្មចំពោះអនិវាសជន | (36,745.63) | (47,228.95) | (52,857.18) | 11.9% |
| ឥណទេយ្យក្នុងស្រុក | 137,290.95 | 177,815.28 | 204,340.67 | 14.9% |
| ឥណទេយ្យសុទ្ធចំពោះរដ្ឋាភិបាល | (25,180.57) | (20,988.00) | (22,021.01) | 4.9% |
| ឥណទេយ្យចំពោះរដ្ឋាភិបាល | 72.54 | 88.51 | 254.03 | 187.0% |
| ទ្រព្យអកម្មរដ្ឋាភិបាល | (25,253.11) | (21,076.51) | (22,275.04) | 5.7% |
| ឥណទេយ្យសុទ្ធចំពោះវិស័យផ្សេងៗ | 162,471.52 | 198,803.27 | 226,361.68 | 13.9% |
| ឥណទេយ្យចំពោះរដ្ឋាភិបាលថ្នាក់ក្រោមជាតិ | - | - | - | - |
| ឥណទេយ្យចំពោះគ្រឹះស្ថានសាធារណៈមិនមែនហិរញ្ញវត្ថុ | 41.85 | 38.13 | 5.13 | -86.5% |
| ឥណទេយ្យចំពោះវិស័យឯជន | 162,429.68 | 198,765.14 | 226,356.55 | 13.9% |
| ទ្រព្យអកម្មជារូបិយវត្ថុទូទៅ (M2) | 143,371.39 | 163,142.68 | 175,772.79 | 7.7% |
| ក្នុងនោះជារូបិយបណ្ណបរទេស | 119,480.45 | 136,012.10 | 146,519.41 | 7.7% |
| រូបិយវត្ថុ (M1) | 41,739.42 | 45,249.36 | 43,071.99 | -4.8% |
| រូបិយវត្ថុក្រៅគ្រឹះស្ថានទទួលប្រាក់បញ្ញើ | 15,003.80 | 15,165.16 | 15,115.01 | -0.3% |
| ប្រាក់បញ្ញើចរន្ត | 26,735.62 | 30,084.20 | 27,956.98 | -7.1% |
| ប្រាក់បញ្ញើផ្សេងទៀត | 101,631.97 | 117,893.32 | 132,700.80 | 12.6% |
| មូលបត្រមិនមែនភាគហ៊ុន | - | - | - | - |
| ទុនបម្រុងជារូបិយបណ្ណបរទេសដុល (លានដុល្លារអាមេរិក) | 20,259.43 | 20,348.84 | 18,149.43 | -10.8% |

ប្រភព: ធនាគារជាតិនៃកម្ពុជា

រូបភាព ៤៖ ស្ថានភាពរូបិយវត្ថុប្រចាំត្រីមាស



ប្រភព: ធនាគារជាតិនៃកម្ពុជា

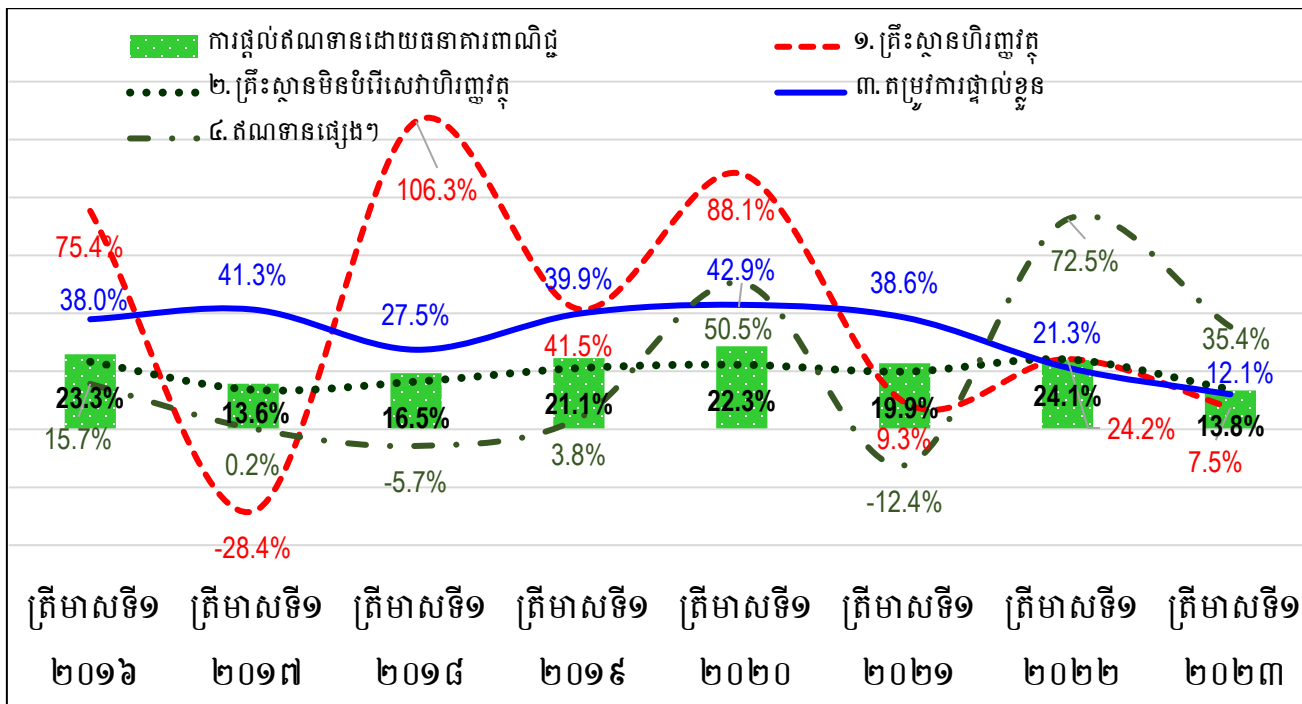
តារាង ៦៖ ស្ថានភាពឥណទានផ្តល់ដោយធនាគារពាណិជ្ជ (គិតជាប៊ីលានរៀល)

| បរិយាយ | ត្រីមាសទី១ | | | ការប្រែប្រួល ២០២៣ |
|--------------------------------------|------------|------------|------------|----------------------|
| | ២០២១ | ២០២២ | ២០២៣ | |
| ត្រឹះស្ថានហិរញ្ញវត្ថុ | 6,111.60 | 7,592.36 | 8,161.25 | 7.5% |
| ធនាគារជាតិនៃកម្ពុជា | - | - | - | - |
| ត្រឹះស្ថានហិរញ្ញវត្ថុទទួលប្រាក់បញ្ញើ | 4,279.52 | 5,735.72 | 6,106.21 | 6.5% |
| ត្រឹះស្ថានហិរញ្ញវត្ថុផ្សេងទៀត | 1,832.08 | 1,856.64 | 2,055.04 | 10.7% |
| ត្រឹះស្ថានមិនបម្រើសេវាហិរញ្ញវត្ថុ | 98,719.64 | 122,514.74 | 139,410.00 | 13.8% |
| កសិកម្ម រុក្ខាប្រមាញ់ និងនេសាទ | 10,302.29 | 13,497.03 | 15,598.18 | 15.6% |
| ឧស្សាហកម្មរ៉ែ | 628.15 | 776.18 | 1,009.81 | 30.1% |
| កម្មន្តសាល | 5,448.43 | 6,786.44 | 8,304.88 | 22.4% |
| ការផ្គត់ផ្គង់សេវាសាធារណៈ | 1,727.06 | 2,130.83 | 2,284.82 | 7.2% |
| សំណង់ | 13,139.61 | 15,967.91 | 17,519.40 | 9.7% |
| ការជួញដូរដុំ | 13,276.78 | 16,063.65 | 18,041.80 | 12.3% |
| ការជួញដូររាយ | 21,356.46 | 27,153.79 | 31,160.83 | 14.8% |
| សណ្ឋាគារ និងភោជនីយដ្ឋាន | 6,464.88 | 7,498.65 | 8,274.92 | 10.4% |

| បរិយាយ | ត្រីមាសទី១ | | | ការប្រែប្រួល |
|--|-------------------|-------------------|-------------------|--------------|
| | ២០២១ | ២០២២ | ២០២៣ | ២០២៣ |
| ដីកជញ្ជូន និងស្តុកបណ្តោះអាសន្ន | 3,635.59 | 4,525.59 | 5,016.35 | 10.8% |
| បណ្តាញព័ត៌មាន និងទូរគមនាគមន៍ | 1,271.53 | 1,085.36 | 1,007.82 | -7.1% |
| អាជីវកម្មជួល និងភតិសន្យាប្រតិបត្តិការ | 2,687.90 | 2,346.67 | 2,374.64 | 1.2% |
| ការជួញដូរអចលនទ្រព្យ | 11,565.85 | 15,867.03 | 18,522.76 | 16.7% |
| សេវាកម្មមិនមែនហិរញ្ញវត្ថុផ្សេងៗ | 7,215.10 | 8,815.62 | 10,293.79 | 16.8% |
| តម្រូវការផ្ទាល់ខ្លួន | 32,289.14 | 39,158.65 | 43,881.34 | 12.1% |
| ការឱ្យខ្ចីជាបុគ្គល | 13,885.86 | 15,231.06 | 15,322.95 | 0.6% |
| ការឱ្យខ្ចីតាមបណ្តាញឥណទាន | 257.64 | 362.93 | 530.65 | 46.2% |
| ការឱ្យខ្ចីទិញផ្ទះជាកម្មសិទ្ធិផ្ទាល់ខ្លួន | 18,145.65 | 23,564.66 | 28,027.74 | 18.9% |
| ឥណទានផ្សេងៗ | 1,257.08 | 2,168.72 | 2,936.52 | 35.4% |
| សរុប | 138,377.46 | 171,434.47 | 194,389.12 | 13.4% |
| <i>ក្នុងនោះជារៀល</i> | 15,980.32 | 19,238.30 | 21,187.33 | 10.1% |

ប្រភព: ធនាគារជាតិនៃកម្ពុជា

រូបភាព ៥៖ ស្ថានភាពឥណទានផ្តល់ដោយធនាគារពាណិជ្ជប្រចាំត្រីមាស



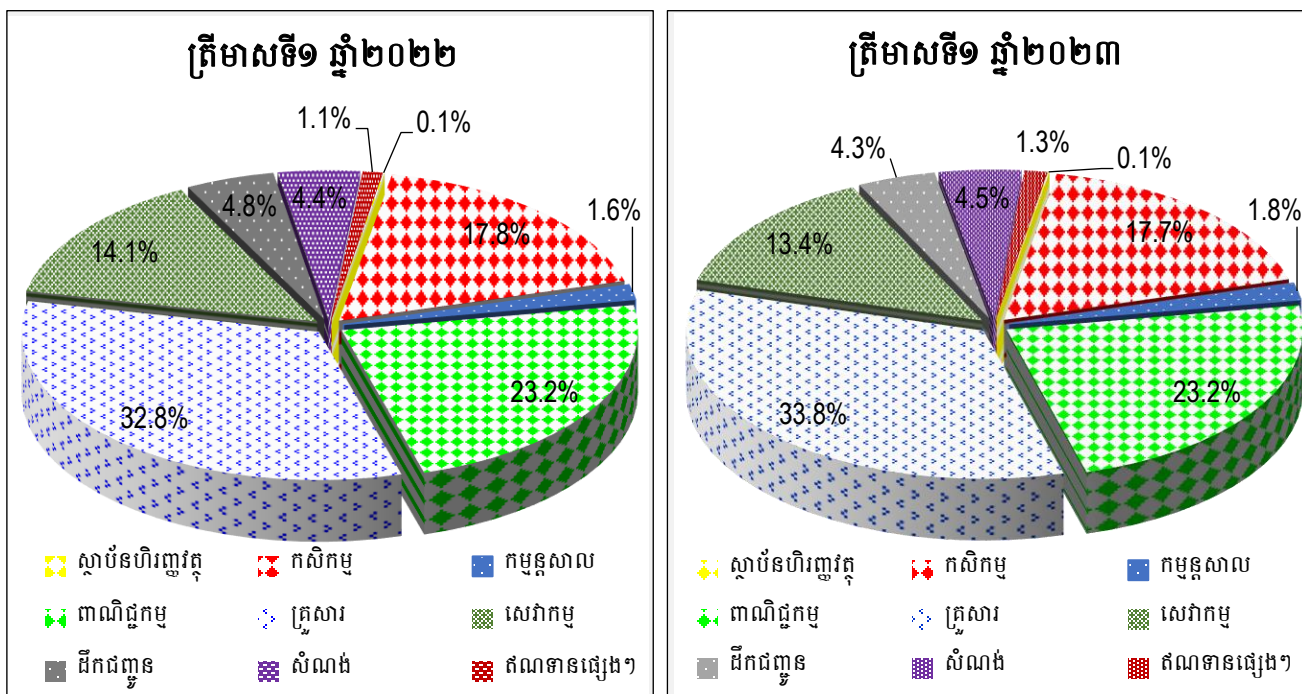
ប្រភព: ធនាគារជាតិនៃកម្ពុជា

តារាង ៧÷ ស្ថានភាពឥណទានផ្តល់ដោយមីក្រូហិរញ្ញវត្ថុ (គិតជាប៊ីលានរៀល)

| បរិយាយ | ត្រីមាសទី១ | | | ការប្រែប្រួល |
|--------------------|------------------|------------------|------------------|--------------|
| | ២០២១ | ២០២២ | ២០២៣ | ២០២៣ |
| ស្ថាប័នហិរញ្ញវត្ថុ | 22.43 | 30.11 | 30.18 | 0.2% |
| កសិកម្ម | 7,187.31 | 6,029.08 | 7,031.14 | 16.6% |
| កម្មន្តសាល | 359.43 | 547.34 | 730.94 | 33.5% |
| ពាណិជ្ជកម្ម | 5,923.06 | 7,857.93 | 9,220.51 | 17.3% |
| គ្រួសារ | 8,107.81 | 11,104.28 | 13,408.24 | 20.7% |
| សេវាកម្ម | 4,088.39 | 4,775.66 | 5,298.99 | 11.0% |
| ដឹកជញ្ជូន | 1,406.51 | 1,639.95 | 1,691.56 | 3.1% |
| សំណង់ | 1,075.36 | 1,503.87 | 1,774.79 | 18.0% |
| ឥណទានផ្សេងៗ | 1,286.76 | 363.24 | 497.25 | 36.9% |
| សរុប | 29,457.05 | 33,851.46 | 39,683.60 | 17.2% |

ប្រភព: ធនាគារជាតិនៃកម្ពុជា

រូបភាព ៦÷ ចំណែក នៃឥណទានតាមវិស័យផ្តល់ដោយមីក្រូហិរញ្ញវត្ថុប្រចាំត្រីមាស



ប្រភព: ធនាគារជាតិនៃកម្ពុជា

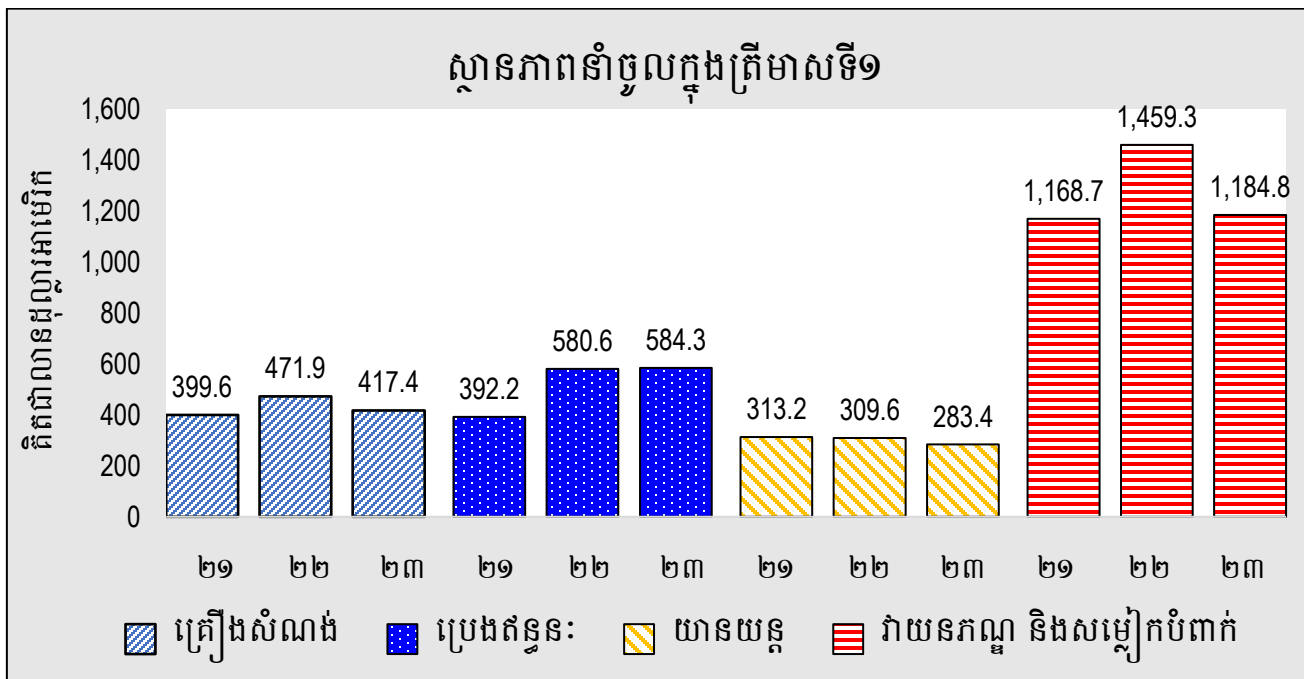
២.៥. ស្ថានភាពពាណិជ្ជកម្ម

តារាង ៨៖ ការនាំចូលតាមមុខទំនិញសំខាន់ៗ (គិតជាលានដុល្លារអាមេរិក)

| មុខទំនិញ | ត្រីមាសទី១ | | | ការប្រែប្រួល |
|-----------------------------|-----------------|-----------------|-----------------|---------------|
| | ២០២១ | ២០២២ | ២០២៣ | ២០២៣ |
| ថ្នាំពេទ្យ | 85.08 | 93.62 | 94.78 | 1.2% |
| ភេសជ្ជៈ គ្រឿងស្រវឹង និងបារី | 142.38 | 128.86 | 115.00 | -10.8% |
| ស្ករស និងប៊ីចេង | 17.50 | 19.83 | 20.67 | 4.3% |
| ប្រេងឆា និងអាហារផ្សេងៗ | 136.54 | 159.75 | 173.46 | 8.6% |
| គ្រឿងសំណង់ | 399.58 | 471.92 | 417.42 | -11.5% |
| គ្រឿងអេឡិចត្រូនិក | 151.97 | 196.90 | 217.79 | 10.6% |
| វាយនភណ្ឌនិងសម្លៀកបំពាក់ | 1,168.74 | 1,459.28 | 1,184.78 | -18.8% |
| យានយន្ត | 313.21 | 309.60 | 283.44 | -8.5% |
| គ្រឿងបន្លាស់ថយន្ត | 6.65 | 5.48 | 19.73 | 260.2% |
| បរិក្ខារត្រជាក់ | 17.24 | 19.19 | 26.46 | 37.9% |
| ប្រេងឥន្ធនៈ | 392.16 | 580.56 | 584.32 | 0.6% |
| មាស | 2,444.58 | 1,281.11 | - | -100.0% |
| ដីកសិកម្ម | 46.89 | 50.24 | 50.44 | 0.4% |
| ផ្សេងៗ | 2,191.71 | 2,669.58 | 2,671.82 | 0.1% |
| សរុប | 7,514.21 | 7,445.92 | 5,860.13 | -21.3% |

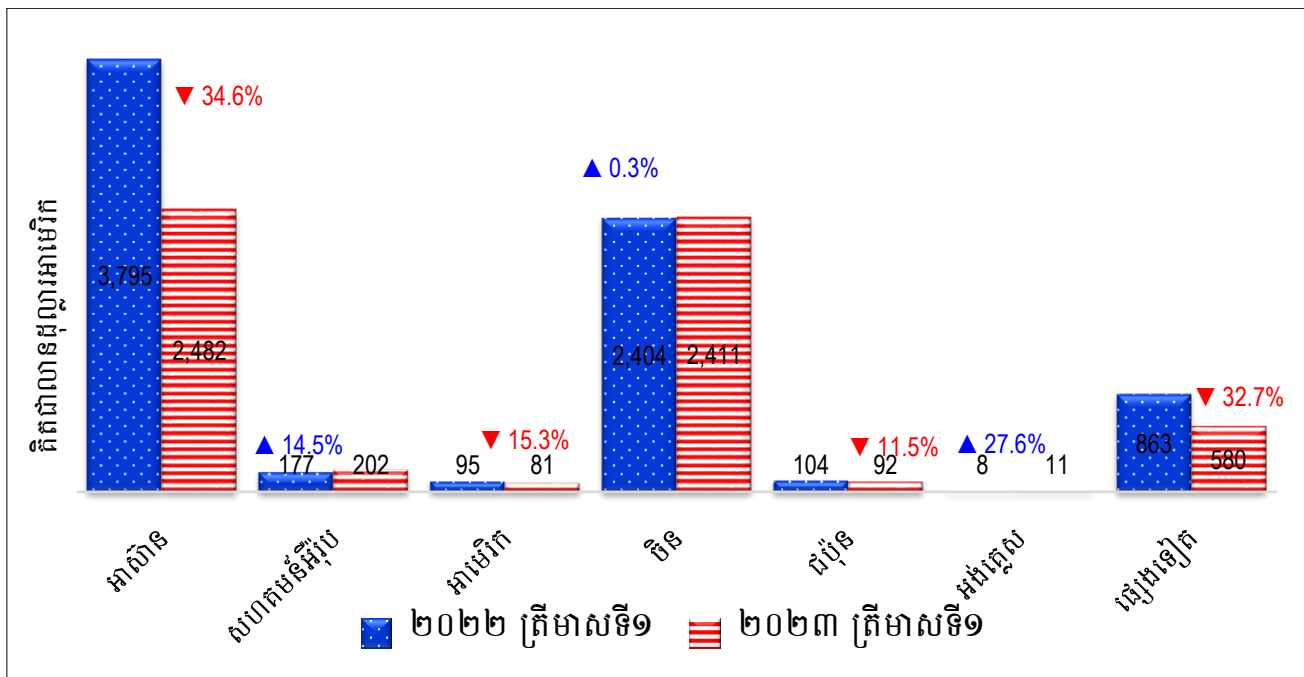
ប្រភព: អគ្គនាយកដ្ឋានគយ និងរដ្ឋាករកម្ពុជា, ក្រសួងសេដ្ឋកិច្ច និងហិរញ្ញវត្ថុ

រូបភាព ៧៖ ទំហំនាំចូលគ្រឿងសំណង់, ប្រេងឥន្ធនៈ, យានយន្ត, វាយនភណ្ឌនិងសម្លៀកបំពាក់ (លានដុល្លារអាមេរិក)



ប្រភព: អគ្គនាយកដ្ឋានគយ និងរដ្ឋាករកម្ពុជា, ក្រសួងសេដ្ឋកិច្ច និងហិរញ្ញវត្ថុ

រូបភាព ៨៖ ស្ថានភាពនាំចូលពីទីផ្សារអន្តរជាតិ (គិតជាលានដុល្លារអាមេរិក)



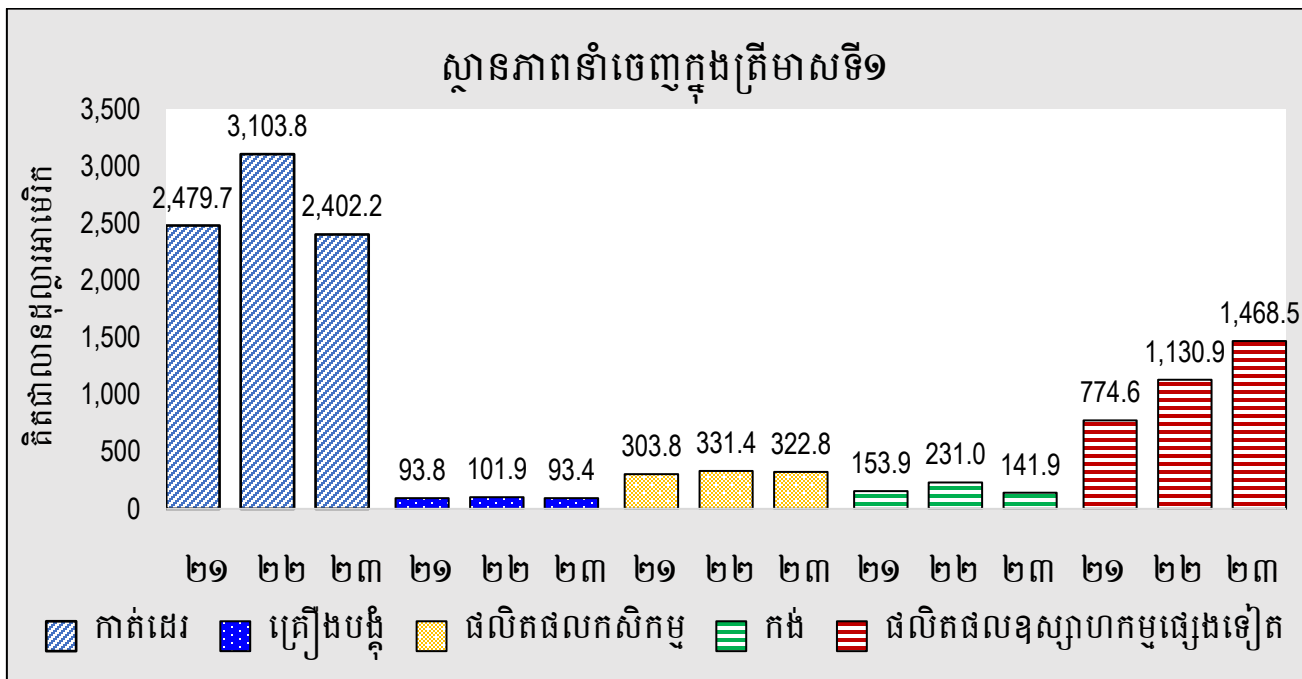
ប្រភព: អគ្គនាយកដ្ឋានគយ និងរដ្ឋាករកម្ពុជា, ក្រសួងសេដ្ឋកិច្ច និងហិរញ្ញវត្ថុ

តារាង ៩៖ មុខទំនិញនាំចេញ (គិតជាលានដុល្លារអាមេរិក)

| មុខទំនិញ | ត្រីមាសទី១ | | | ការប្រែប្រួល |
|-------------------------------|-----------------|-----------------|-----------------|--------------|
| | ២០២១ | ២០២២ | ២០២៣ | ២០២៣ |
| សម្លៀកបំពាក់ | 1,775.16 | 2,137.11 | 1,654.63 | -22.6% |
| ស្បែកជើង | 316.51 | 421.44 | 323.76 | -23.2% |
| កាបូប | 319.79 | 468.35 | 366.73 | -21.7% |
| វាយនភណ្ឌផ្សេងៗ | 68.29 | 76.87 | 57.09 | -25.7% |
| គ្រឿងអេឡិចត្រូនិក និងភាគបំណែក | 50.28 | 54.72 | 36.39 | -33.5% |
| គ្រឿងបន្លាស់រថយន្ត | 43.49 | 47.13 | 56.99 | 20.9% |
| កង | 153.92 | 231.02 | 141.91 | -38.6% |
| ឈើមូល | 2.91 | 3.24 | 1.40 | -57.0% |
| ឈើកែច្នៃ (Veneer) | 1.11 | 0.29 | 0.24 | -17.3% |
| ក្តារបន្ទុះ | 60.72 | 63.73 | 33.67 | -47.2% |
| ឈើកែច្នៃផ្សេងទៀត | 58.66 | 95.46 | 73.76 | -22.7% |
| អង្ករ | 109.80 | 105.13 | 126.01 | 19.9% |
| ដំឡូងមី | 16.00 | 15.44 | 11.36 | -26.4% |
| ពោតក្រហម | 0.30 | 0.32 | 0.41 | 30.2% |
| សណ្តែក | 0.02 | - | 0.01 | - |
| ចេក | 45.61 | 58.75 | 58.63 | -0.2% |
| ស្វាយ | 2.74 | 8.34 | 5.10 | -38.8% |
| ស្វាយចន្ទី | 0.17 | 4.84 | 4.17 | -13.8% |
| កៅស៊ូ | 93.04 | 103.16 | 93.07 | -9.8% |
| ស្ពរ | 30.80 | 25.68 | 13.98 | -45.6% |
| ផលិតផលជលផល | 0.10 | 0.12 | 0.13 | 6.9% |
| កសិផលផ្សេងទៀត | 5.26 | 9.65 | 9.93 | 3.0% |
| បារី | 0.99 | 1.20 | 2.13 | 77.3% |
| ខ្សែភ្លើង និងបង្កុំខ្សែភ្លើង | 38.24 | 93.27 | 81.57 | -12.5% |
| សំបកកំប៉ុង និងគម្របកំប៉ុង | 1.32 | 0.04 | 0.07 | 92.5% |
| មាស | 0.00 | 84.60 | 84.53 | -0.1% |
| ផ្សេងៗ | 610.59 | 789.05 | 1,191.19 | 51.0% |
| សរុប | 3,805.81 | 4,898.95 | 4,428.85 | -9.6% |

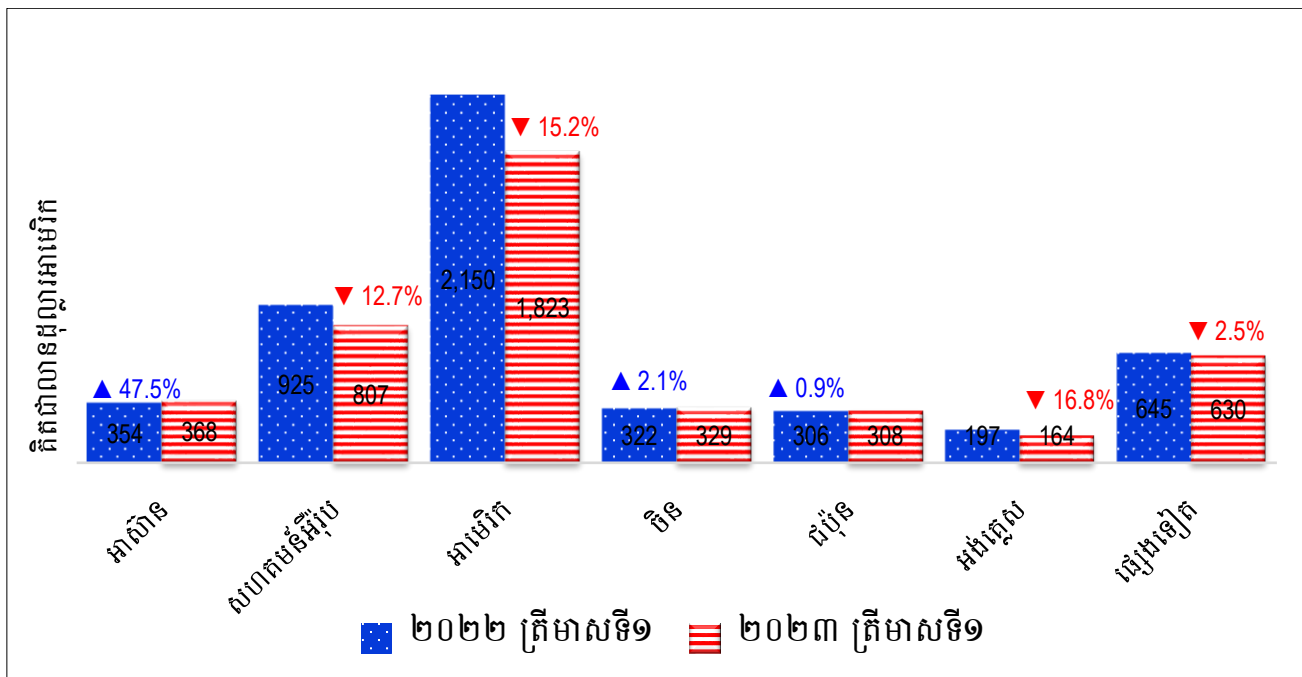
ប្រភព: អគ្គនាយកដ្ឋានតយ និងរដ្ឋាករកម្ពុជា, ក្រសួងសេដ្ឋកិច្ច និងហិរញ្ញវត្ថុ

រូបភាព ៩៖ ស្ថានភាពមុខទំនិញនាំចេញសំខាន់ៗ (គិតជាលានដុល្លារអាមេរិក)



ប្រភព: អគ្គនាយកដ្ឋានគយ និងរដ្ឋាករកម្ពុជា, ក្រសួងសេដ្ឋកិច្ច និងហិរញ្ញវត្ថុ

រូបភាព ១០៖ ស្ថានភាពនាំចេញទៅទីផ្សារអន្តរជាតិ (គិតជាលានដុល្លារអាមេរិក)



ប្រភព: អគ្គនាយកដ្ឋានគយ និងរដ្ឋាករកម្ពុជា, ក្រសួងសេដ្ឋកិច្ច និងហិរញ្ញវត្ថុ

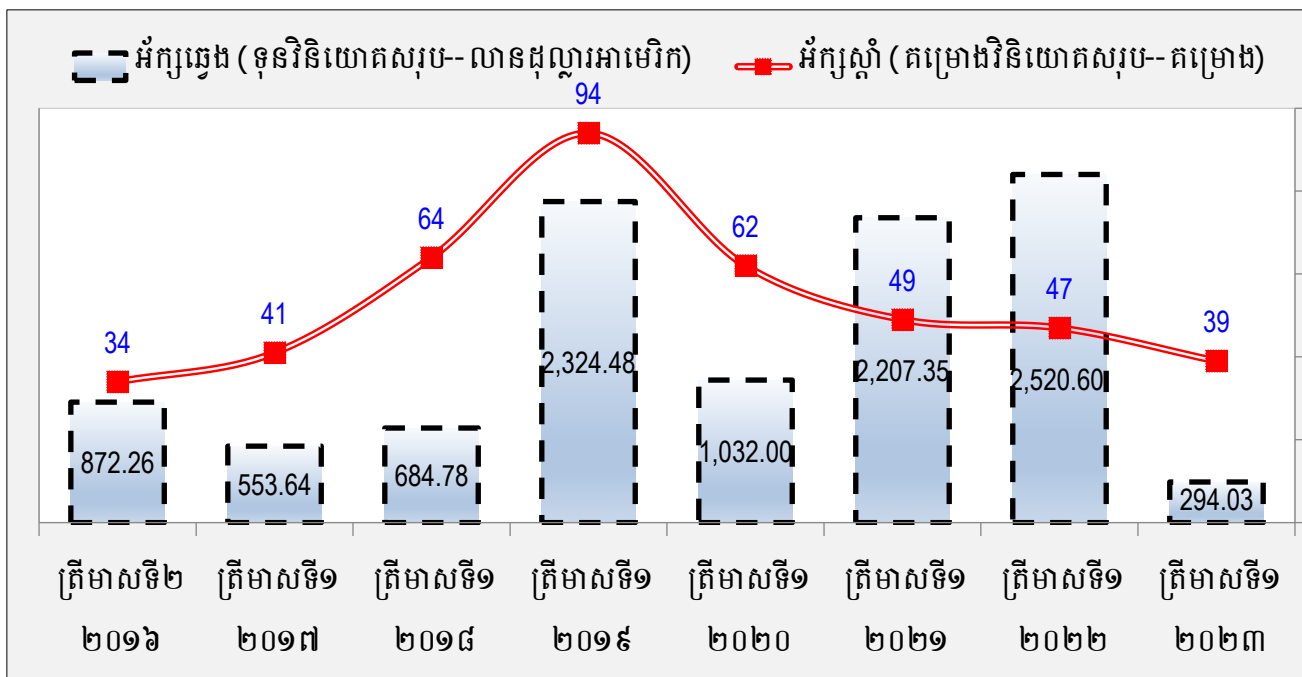
២.៦. ការវិនិយោគឯកជន

តារាង ១០÷ ស្ថិតិវិនិយោគវិស័យឯកជន (អនុម័តដោយក្រុមប្រឹក្សាអភិវឌ្ឍន៍កម្ពុជា)

| ការអនុញ្ញាតវិនិយោគ | ឯកតា | ត្រីមាសទី១ | | | ការប្រែប្រួល |
|--|--------------------------|-----------------|-----------------|---------------|---------------|
| | | ២០២១ | ២០២២ | ២០២៣ | ២០២៣ |
| គម្រោងវិនិយោគសរុប | គម្រោង | 49 | 47 | 39 | -17.0% |
| បង្កើតការងារសរុប | កន្លែង | 29,206 | 37,406 | 48,191 | 28.8% |
| ទុនវិនិយោគសរុប | លានដុល្លារអាមេរិក | 2,207.35 | 2,520.60 | 294.03 | -88.3% |
| ការវិនិយោគក្នុងតំបន់សេដ្ឋកិច្ចពិសេស | | | | | |
| គម្រោងវិនិយោគ | គម្រោង | 16 | 4 | 8 | 100.0% |
| បង្កើតការងារ | កន្លែង | 6,159 | 2,364 | 3,734 | 58.0% |
| ទុនវិនិយោគលើវិស័យ | លានដុល្លារអាមេរិក | 1,492.16 | 301.18 | 45.97 | -84.7% |
| កសិកម្ម | លានដុល្លារអាមេរិក | - | - | - | - |
| ថាមពល | លានដុល្លារអាមេរិក | - | - | - | - |
| ឧស្សាហកម្ម | លានដុល្លារអាមេរិក | 208.93 | 301.18 | 45.97 | -84.7% |
| សេវាកម្ម | លានដុល្លារអាមេរិក | 1,283.23 | - | - | - |
| ទេសចរណ៍ | លានដុល្លារអាមេរិក | - | - | - | - |
| ការវិនិយោគក្រៅតំបន់សេដ្ឋកិច្ចពិសេស | | | | | |
| គម្រោងវិនិយោគ | គម្រោង | 33 | 43 | 31 | -27.9% |
| បង្កើតការងារ | កន្លែង | 23,047 | 35,042 | 44,457 | 26.9% |
| ទុនវិនិយោគលើវិស័យ | លានដុល្លារអាមេរិក | 715.19 | 2,219.42 | 248.06 | -88.8% |
| កសិកម្ម | លានដុល្លារអាមេរិក | 29.04 | 60.37 | - | -100.0% |
| ថាមពល | លានដុល្លារអាមេរិក | 55.02 | 389.41 | - | -100.0% |
| ឧស្សាហកម្ម | លានដុល្លារអាមេរិក | 621.18 | 315.64 | 248.06 | -21.4% |
| សេវាកម្ម | លានដុល្លារអាមេរិក | 9.95 | 1,325.00 | - | -100.0% |
| ទេសចរណ៍ | លានដុល្លារអាមេរិក | - | 129.00 | - | -100.0% |

ប្រភព: ក្រុមប្រឹក្សាអភិវឌ្ឍន៍កម្ពុជា (CDC), សម្គាល់ការអនុញ្ញាតវិនិយោគសរុប÷រួមបញ្ចូលការពង្រីកគម្រោងក្រៅតំបន់សេដ្ឋកិច្ចពិសេស

រូបភាព ១១ ÷ ស្ថានភាពវិនិយោគឯកជន



ប្រភព: ក្រុមប្រឹក្សាអភិវឌ្ឍន៍កម្ពុជា (CDC)

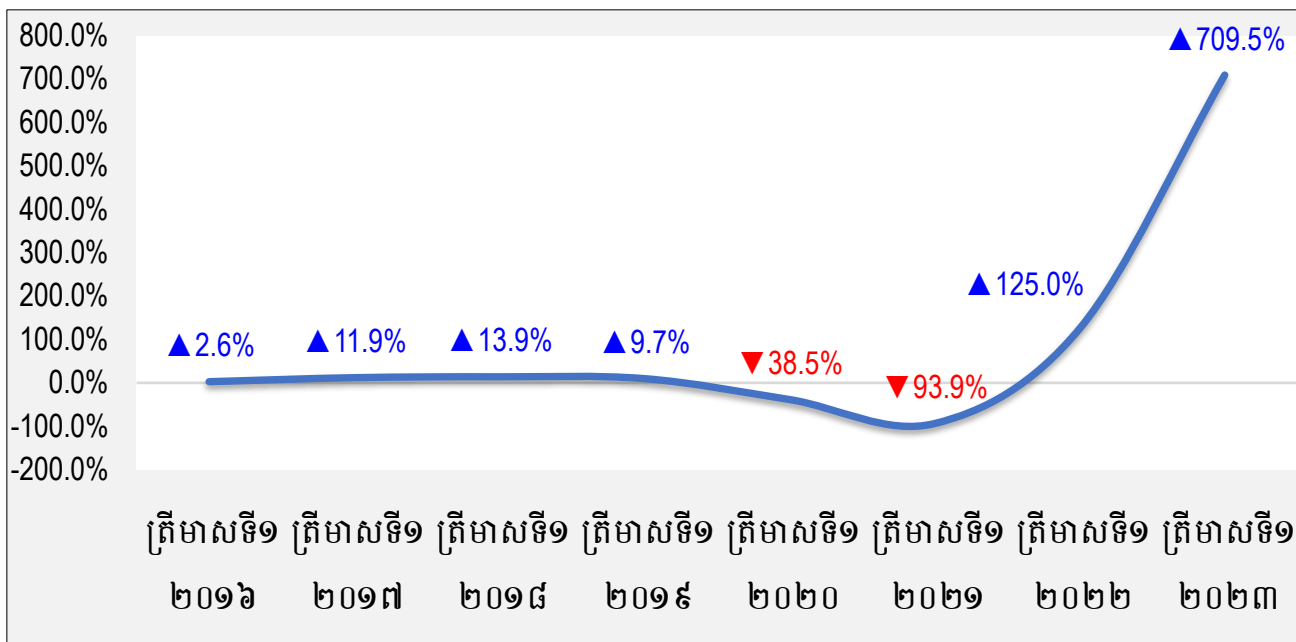
២.៧. ស្ថានភាពទេសចរណ៍

តារាង ១១ ÷ ចំនួនភ្ញៀវទេសចរអន្តរជាតិ

| បរិយាយ | ឯកតា | ត្រីមាសទី១ | | | ការប្រែប្រួល |
|-------------------------|-------------|---------------|----------------|------------------|---------------|
| | | ២០២១ | ២០២២ | ២០២៣ | ២០២៣ |
| តាមផ្លូវអាកាស | នាក់ | 33,535 | 86,976 | 481,582 | 453.7% |
| ភ្នំពេញ | នាក់ | 27,055 | 74,820 | 339,291 | 353.5% |
| សៀមរាប | នាក់ | 2 | 10,376 | 138,046 | 1230.4% |
| កងកេង | នាក់ | 6,478 | 1,780 | 4,245 | 138.5% |
| តាមផ្លូវគោក និងផ្លូវទឹក | នាក់ | 37,366 | 72,570 | 809,957 | 1016.1% |
| ផ្លូវគោក | នាក់ | 37,366 | 70,534 | 792,432 | 1023.5% |
| ផ្លូវទឹក | នាក់ | 33,535 | 2,036 | 17,525 | 760.8% |
| សរុប | នាក់ | 70,901 | 159,546 | 1,291,539 | 709.5% |

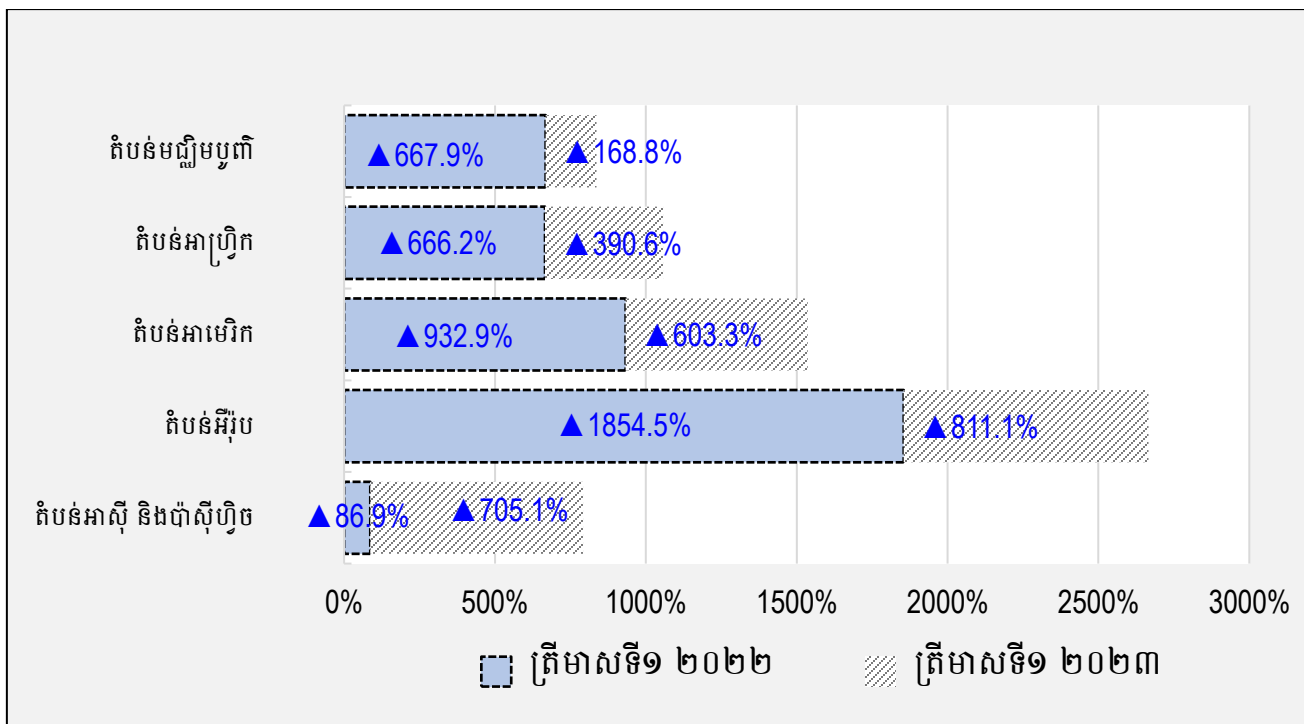
ប្រភព: ក្រសួងទេសចរណ៍

រូបភាព ១២÷ កំណើនភ្ញៀវទេសចរអន្តរជាតិ (គិតជា %)



ប្រភព: ក្រសួងទេសចរណ៍

រូបភាព ១៣÷ កំណើនភ្ញៀវទេសចរអន្តរជាតិតាមតំបន់នីមួយៗ (គិតជា %)



ប្រភព: ក្រសួងទេសចរណ៍

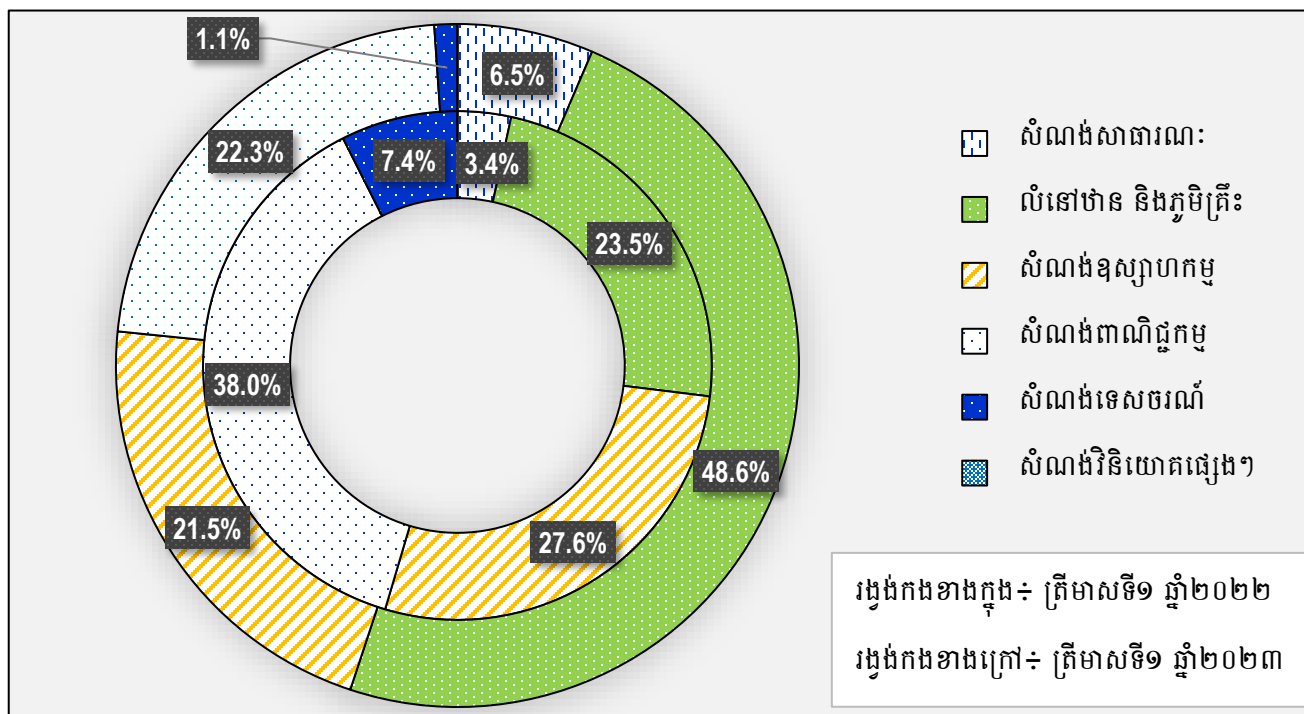
២.៨. ស្ថានភាពសំណង់

តារាង ១២៖ សំណង់ទូទាំងប្រទេស

| បរិយាយ | ឯកតា | ត្រីមាសទី១ | | | ការប្រែប្រួល |
|---------------------------|--------------------------|-----------------|---------------|-----------------|---------------|
| | | ២០២១ | ២០២២ | ២០២៣ | ២០២៣ |
| សំណង់សាធារណៈ | គម្រោង | 17 | 11 | 15 | 36.4% |
| សំណង់លំនៅឋាន និងភូមិគ្រឹះ | គម្រោង | 922 | 921 | 896 | -2.7% |
| សំណង់ឧស្សាហកម្ម | គម្រោង | 49 | 27 | 40 | 48.1% |
| សំណង់ពាណិជ្ជកម្ម | គម្រោង | 70 | 35 | 61 | 74.3% |
| សំណង់ទេសចរណ៍ | គម្រោង | 8 | 7 | 11 | 57.1% |
| សំណង់វិនិយោគផ្សេងៗ | គម្រោង | - | - | - | - |
| សរុប | គម្រោង | 1,066 | 1,001 | 1,023 | 2.2% |
| តម្លៃ | លានដុល្លារអាមេរិក | 1,662.62 | 565.75 | 1,284.46 | 127.0% |

ប្រភព: ក្រសួងរៀបចំដែនដី នគរូបនីយកម្ម និងសំណង់

រូបភាព ១៤៖ ចំណែកនៃផ្ទៃក្រឡាសាងសង់តាមប្រភេទ (គិតជា %)



ប្រភព: ក្រសួងរៀបចំដែនដី នគរូបនីយកម្ម និងសំណង់

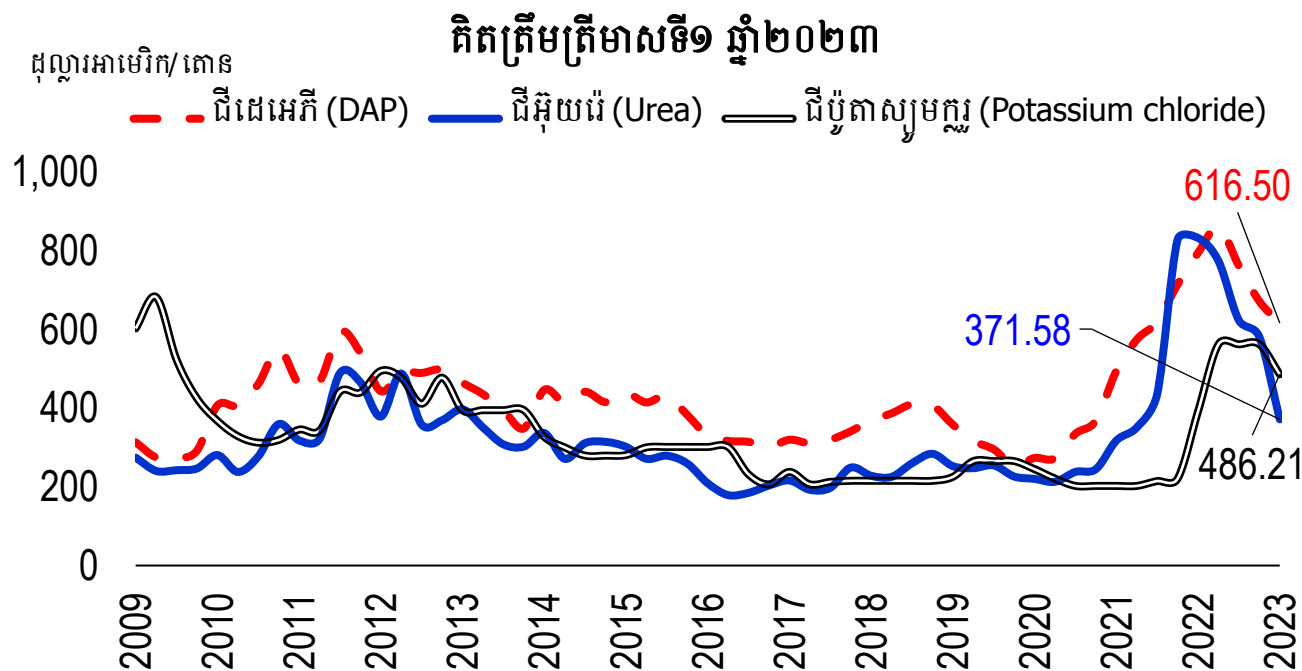
៣. ថ្លៃទំនិញសំខាន់ៗ និងអត្រាប្តូរប្រាក់លើទីផ្សារអន្តរជាតិ

តារាង ១៣៖ ថ្លៃទំនិញប្រើប្រាស់លើទីផ្សារអន្តរជាតិ (ជាមធ្យមប្រចាំត្រីមាស)

| មុខទំនិញ | ឯកតា | ទីផ្សារ | ត្រីមាសទី១ | | | ការប្រែប្រួល |
|----------------|--------------------|------------|------------|----------|----------|--------------|
| | | | ២០២១ | ២០២២ | ២០២៣ | ២០២៣ |
| អង្ករ (បាក់៥%) | ដុល្លារអាមេរិក/តោន | បាងកក | 542.33 | 425.33 | 495.00 | 16.4% |
| ប្រេងឆៅ | ដុល្លារអាមេរិក/តុង | ក្រុងឡុងដ៍ | 59.30 | 96.62 | 79.05 | -18.2% |
| កៅស៊ូ | ដុល្លារអាមេរិក/តោន | សិង្ហបុរី | 1,672.70 | 1,771.67 | 1,390.10 | -21.5% |
| មាស | ដុល្លារអាមេរិក/អោន | ក្រុងឡុងដ៍ | 1,972.43 | 2,055.36 | 2,071.76 | 0.8% |
| ពោតក្រហម | ដុល្លារអាមេរិក/តោន | ស៊ីកាហ្គោ | 241.63 | 301.59 | 294.48 | -2.4% |
| សណ្តែកសៀង | ដុល្លារអាមេរិក/តោន | ស៊ីកាហ្គោ | 580.11 | 662.82 | 635.36 | -4.1% |
| ប្រេងដូង | ដុល្លារអាមេរិក/តោន | រ៉ូតធើឌាំ | 1,482.74 | 2,131.42 | 1,093.31 | -48.7% |
| ស្ករស | ដុល្លារអាមេរិក/តោន | ក្រុងឡុងដ៍ | 393.78 | 366.64 | 350.49 | -4.4% |

ប្រភព: គេហទំព័រធនាគារពិភពលោក (www.worldbank.org)

រូបភាព ១៥៖ ទំនិញប្រើប្រាស់លើទីផ្សារអន្តរជាតិ (ជាមធ្យមប្រចាំត្រីមាស)



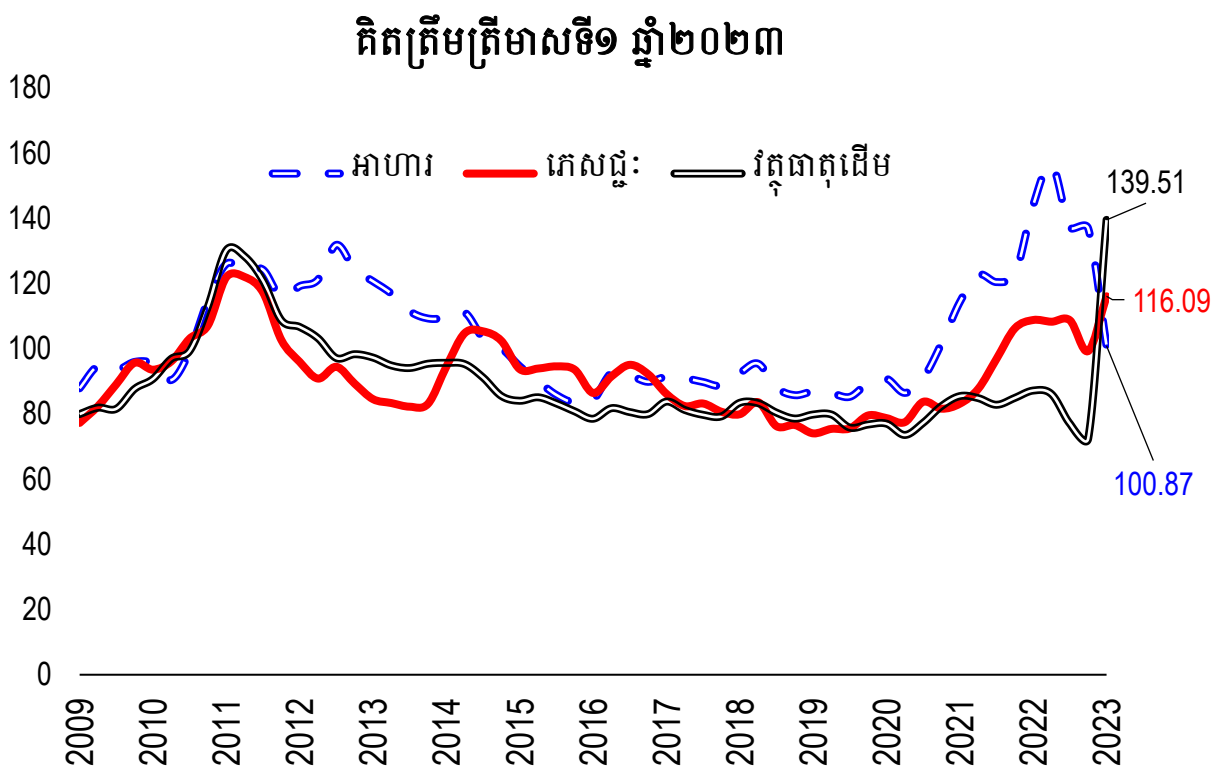
ប្រភព: គេហទំព័រធនាគារពិភពលោក (www.worldbank.org)

តារាង ១៤ ÷ សន្ទស្សន៍ថ្លៃទំនិញប្រើប្រាស់លើទីផ្សារអន្តរជាតិ (ជាមធ្យមប្រចាំត្រីមាស, ឆ្នាំគោល ២០១០=១០០)

| មុខទំនិញ | ត្រីមាសទី១ | | | ការប្រែប្រួល |
|--------------------|---------------|---------------|---------------|---------------|
| | ២០២១ | ២០២២ | ២០២៣ | ២០២៣ |
| មិនមែនថាមពល | 103.82 | 130.54 | 111.10 | -14.9% |
| ផលិតផលកសិកម្ម | 102.97 | 125.07 | 116.41 | -6.9% |
| ម្ហូបអាហារ | 114.33 | 144.06 | 100.87 | -30.0% |
| ឈើ | 91.34 | 87.54 | 75.27 | -14.0% |
| លោហៈធាតុ | 106.48 | 132.56 | 165.56 | 24.9% |
| ជីគីមី | 95.73 | 211.69 | 71.55 | -66.2% |

ប្រភព: គេហទំព័រធនាគារពិភពលោក (www.worldbank.org)

រូបភាព ១៦ ÷ សន្ទស្សន៍ថ្លៃទំនិញប្រើប្រាស់លើទីផ្សារអន្តរជាតិ (ជាមធ្យមប្រចាំត្រីមាស, ឆ្នាំគោល ២០១០=១០០)



ចំណាំ ÷ អាហារ (ផ្លែឈើ, ប្រេងឆា និងអាហារផ្សេងៗ), សេវា (ភាការ, ការហូរ និងតែ), វត្ថុធាតុដើម (ឈើមូល, កប្បាស, កៅស៊ូ និងថ្នាំជក់)

ប្រភព: គេហទំព័រធនាគារពិភពលោក (www.worldbank.org)

តារាង ១៥៖ អត្រាប្តូរប្រាក់លើទីផ្សារអន្តរជាតិធៀបនឹងដុល្លារអាមេរិក (ជាមធ្យមប្រចាំត្រីមាស)

| រូបិយបណ្ណ | ត្រីមាសទី១ | | | ការប្រែប្រួល |
|---------------------|------------|-----------|-----------|--------------|
| | ២០២១ | ២០២២ | ២០២៣ | ២០២៣ |
| ជប៉ុន (Yen) | 107.22 | 117.49 | 132.97 | 13.2% |
| ហុងកុង (Dollar) | 7.76 | 7.81 | 7.84 | 0.4% |
| សិង្ហបុរី (Dollar) | 1.33 | 1.35 | 1.33 | -1.8% |
| ម៉ាឡេស៊ី (Ringgit) | 4.08 | 4.19 | 4.38 | 4.4% |
| ហ្វីលីពីន (Peso) | 48.42 | 51.40 | 54.76 | 6.5% |
| ថៃ (Baht) | 30.49 | 33.06 | 33.96 | 2.7% |
| ឥណ្ឌូនេស៊ី (Rupiah) | 14,294.50 | 14,359.07 | 15,087.07 | 5.1% |
| កូរ៉េខាងត្បូង (Won) | 1,123.12 | 1,207.54 | 1,282.37 | 6.2% |
| តៃវ៉ាន់ (Dollar) | 28.10 | 28.15 | 30.43 | 8.1% |
| ចិន (Yuan Renminbi) | 6.49 | 6.34 | 6.86 | 8.3% |
| ឡាវ (Kip) | 9,184.66 | 11,310.87 | 16,765.13 | 48.2% |
| វៀតណាម (Dong) | 23,003.17 | 22,765.50 | 23,579.00 | 3.6% |
| ឥណ្ឌា (Rupee) | 73.24 | 75.19 | 82.16 | 9.3% |
| រុស្ស៊ី (Ruble) | 75.37 | 85.23 | 74.17 | -13.0% |
| អូស្ត្រាលី (Dollar) | 1.30 | 1.38 | 1.46 | 6.1% |
| អង់គ្លេស (Pound) | 0.72 | 0.75 | 0.82 | 8.8% |
| អឺរ៉ូ (Euro) | 0.83 | 0.90 | 0.89 | -0.5% |

ប្រភព: គេហទំព័រអូអិនអេ (www.oanda.com)