



ធនាគារជាតិ នៃ កម្ពុជា
NATIONAL BANK OF CAMBODIA

ព្រឹត្តិបត្រស្ថិតិសីលក្លរីខណ្ឌ

Balance of Payments Statistics Bulletin

ត្រីមាសទី៤ ឆ្នាំ២០២២ លេខ ៧៨

Fourth Quarter 2022, Series No. 78



ប្រសាសន៍របស់ ឯកឧត្តម ទេសាភិបាល ធនាគារជាតិនៃកម្ពុជា



ធនាគារជាតិនៃកម្ពុជា មានសេចក្តីសោមនស្ស សូមផ្សព្វផ្សាយព្រឹត្តិបត្រស្ថិតិជញ្ជីងទូទាត់លេខ៧៨ ប្រចាំត្រីមាសទី៤ ឆ្នាំ២០២២ ដែលត្រូវបានបោះពុម្ពផ្សាយជាភាសាខ្មែរ និងភាសាអង់គ្លេស ជាប្រាក់រៀល។ ព្រឹត្តិបត្រនេះត្រូវបានចងក្រងឡើងជាមួយនឹងសេរីទិន្នន័យជាប្រចាំត្រីមាស រួមមានស្ថិតិជញ្ជីងទូទាត់ ស្ថានភាពវិនិយោគអន្តរជាតិ និងបំណុលក្រៅប្រទេស ព្រមជាមួយនឹងការពិពណ៌នាសង្ខេបពីបច្ចុប្បន្នភាពវិស័យក្រៅប្រទេសរបស់ប្រទេសកម្ពុជា។ ព្រឹត្តិបត្រស្ថិតិជញ្ជីងទូទាត់ និងតារាងសង្ខេបស្ថិតិ

ពាក់ព័ន្ធទាំងនេះ អាចស្វែងរកបាននៅលើគេហទំព័ររបស់ធនាគារជាតិនៃកម្ពុជា។

ធនាគារជាតិនៃកម្ពុជា សូមជូនដំណឹងដល់សាធារណជនជ្រាបថា ព្រឹត្តិបត្រស្ថិតិជញ្ជីងទូទាត់នេះត្រូវបានចងក្រងនិងចេញផ្សាយ ដោយអនុលោមតាមវិធីសាស្ត្រចងក្រងស្ថិតិជញ្ជីងទូទាត់និងស្ថានភាពវិនិយោគអន្តរជាតិបោះពុម្ពលើកទី៦ (BPM6) នៅឆ្នាំ២០០៩ ដោយមូលនិធិរូបិយវត្ថុអន្តរជាតិ (IMF)។ ធនាគារជាតិនៃកម្ពុជា នៅតែបន្តអភិវឌ្ឍ និងពង្រឹងវិធីសាស្ត្រចងក្រងស្ថិតិជញ្ជីងទូទាត់នេះឱ្យមានភាពប្រសើរឡើង ដើម្បីផលិតទិន្នន័យស្ថិតិជញ្ជីងទូទាត់ក្រោមតារាងស្តង់ដារអន្តរជាតិសម្រាប់ប្រើប្រាស់របស់សាធារណជន ឱ្យកាន់តែមានប្រសិទ្ធភាពខ្ពស់។

“កំណត់បង្ហាញបច្ចេកទេស” នៅផ្នែកខាងក្រោយនៃព្រឹត្តិបត្រនេះបានបង្ហាញអំពីសេចក្តីអធិប្បាយសង្ខេប សម្រាប់អ្នកអាន អ្នកប្រើប្រាស់ទិន្នន័យ និងសាធារណជន ក្នុងការស្វែងយល់បន្ថែមអំពីវិធីសាស្ត្រចងក្រង BPM6 ដោយក្នុងនោះរួមមាន ទស្សនាទាននិងនិយមន័យ ប្រភពទិន្នន័យ វិធីសាស្ត្រចងក្រង និងតារាងសង្ខេបស្តីពីការផ្លាស់ប្តូររវាង BPM5 និង BPM6។

ធនាគារជាតិនៃកម្ពុជា សូមថ្លែងអំណរគុណចំពោះ ក្រសួង-ស្ថាប័នពាក់ព័ន្ធ និងអ្នកផ្តល់ទិន្នន័យ ដែលតែងតែផ្តល់កិច្ចសហការល្អក្នុងការផ្តល់ទិន្នន័យ ជាធាតុចូលយ៉ាងសំខាន់គាំទ្រដល់និរន្តរភាពនៃការចងក្រងស្ថិតិជញ្ជីងទូទាត់ក៏ដូចជាព្រឹត្តិបត្រស្ថិតិជញ្ជីងទូទាត់របស់ប្រទេសកម្ពុជានាពេលកន្លងមក។

ធនាគារជាតិនៃកម្ពុជា សូមថ្លែងអំណរគុណចំពោះចំណាប់អារម្មណ៍របស់អ្នកអាន និងអ្នកប្រើប្រាស់ទិន្នន័យមកលើព្រឹត្តិបត្រស្ថិតិជញ្ជីងទូទាត់របស់ប្រទេសកម្ពុជា។

ថ្ងៃចន្ទ ៥កើត ខែពិសាខ ឆ្នាំថោះ បញ្ចស័ក ព.ស.២៥៦៦
រាជធានីភ្នំពេញ ថ្ងៃទី២៤ ខែមេសា ឆ្នាំ២០២៣

ទេសាភិបាល

ហង់ ចាន់តុ

មាតិកា



ទំព័រ

កំណត់សម្គាល់	៣
ផ្នែកសំខាន់ៗ	៤
សមាសភាគគន្លឹះ:	៤
បំណុលគន្លឹះ:	៤
រូបទី១ ៖ សមាសភាគគណនីចរន្ត និងគណនីដើមទុន	៤
ការវិភាគលើការដ្ឋានស្ថាន	៥
គណនីចរន្ត និងគណនីដើមទុន	៥
គណនីចរន្ត	៥
រូបទី២ ៖ ការនាំចេញ និងការនាំចូល	៥
រូបទី៣ ៖ សេវា (ឥណទាន និងឥណពន្ធ)	៦
រូបទី៤ ៖ ចំណូលបឋម (ឥណទាន និងឥណពន្ធ)	៧
រូបទី៥ ៖ ចំណូលបន្ទាប់បន្សំ (ឥណទាន និងឥណពន្ធ)	៨
គណនីដើមទុន	៨
រូបទី៦ ៖ គណនីដើមទុន	៨
គណនីហិរញ្ញវត្ថុ	៩
រូបទី៧ ៖ សមាសភាគគណនីហិរញ្ញវត្ថុ	៩
ស្ថានភាពវិនិយោគអន្តរជាតិ	១០
រូបទី៨ ៖ សមាសភាគស្ថានភាពវិនិយោគអន្តរជាតិ	១០
តារាងស្ថិតិជញ្ជីងទូទាត់	១១
តារាង១ ៖ តារាងស្ថិតិជញ្ជីងទូទាត់របស់ប្រទេសកម្ពុជា	១១
តារាង២ ៖ គណនីទំនិញ	១២
តារាង៣ ៖ គណនីសេវា	១៣
តារាង៤ ៖ គណនីចំណូលបឋម	១៤
តារាង៥ ៖ គណនីចំណូលបន្ទាប់បន្សំ	១៥
តារាង៦ ៖ គណនីដើមទុន	១៦
តារាង៧ ៖ គណនីហិរញ្ញវត្ថុ	១៧
តារាង៨ ៖ ស្ថានភាពវិនិយោគអន្តរជាតិ	១៨
តារាង៩ ៖ បំណុលក្រៅប្រទេស បែងចែកតាមប្រភេទ	១៩
តារាង១០ ៖ អនុបាតជញ្ជីងទូទាត់	២០
កំណត់បន្ទាញបច្ចេកទេស	២១

កំណត់សម្គាល់ ៖

ការសាកសួរព័ត៌មាន

ចំពោះព័ត៌មានបន្ថែមអំពីស្ថិតិជញ្ជីងទូទាត់ និងស្ថិតិដែលពាក់ព័ន្ធសូមទំនាក់ទំនងមក នាយកដ្ឋានស្ថិតិ នៃអគ្គនាយកដ្ឋានបច្ចេកទេសធនាគារជាតិនៃកម្ពុជា តាមទូរស័ព្ទលេខ៖ (៨៥៥) ២៣ ៧២២ ៥៦៣-១១១៨ ឬតាមអ៊ីម៉ែល statistics@nbc.gov.kh។

ការចេញផ្សាយលើកក្រោយ

ការចេញផ្សាយ

ពេលវេលាចេញផ្សាយ

ត្រីមាសទី១ ឆ្នាំ២០២៣

ថ្ងៃទី៣០ ខែមិថុនា ឆ្នាំ២០២៣

ការកែប្រែក្នុងការចេញផ្សាយលើកនេះ

កំណែ ៖

ការចេញផ្សាយលើកនេះ រាប់បញ្ចូលការកែតម្រូវទិន្នន័យមួយចំនួននៅក្នុងគណនីចរន្ត គណនីដើមទុន និងគណនីហិរញ្ញវត្ថុ។

ការកែតម្រូវក្នុងគណនីចរន្ត និងដើមទុន រួមមាន ១/- គណនីសេវាផ្នែកសេវាសាងសង់ (ឥណពន្ធ) ចាប់ពីត្រីមាសទី១ ឆ្នាំ២០២១ ដល់ត្រីមាសទី៣ ឆ្នាំ២០២២ ២/- គណនីចំណូលបឋម ផ្នែកប្រាក់បៀវត្សនិយោជិត (ឥណទាន) និងគណនីចំណូលបន្ទាប់បន្សំ ផ្នែកប្រាក់បង្វែររបស់ពលករ (ឥណទាន) ចាប់ពីត្រីមាសទី១ ឆ្នាំ២០១៩ ដល់ត្រីមាសទី៣ ឆ្នាំ២០២២ និង៣/- គណនីដើមទុន ផ្នែករដ្ឋាភិបាលទូទៅ ចាប់ពីត្រីមាសទី១ ឆ្នាំ២០២១ ដល់ត្រីមាសទី៣ ឆ្នាំ២០២២។

ការកែតម្រូវក្នុងគណនីហិរញ្ញវត្ថុ រួមមាន ១/- ការវិនិយោគផ្សេងទៀត ផ្នែកទ្រព្យសកម្មហិរញ្ញវត្ថុ ចាប់ពីត្រីមាសទី១ ឆ្នាំ២០២១ ដល់ត្រីមាសទី៣ ឆ្នាំ២០២២ និង ២/- ទ្រព្យសកម្មជាទុនបម្រុង ចាប់ពីត្រីមាសទី១ ដល់ត្រីមាសទី៣ ឆ្នាំ២០២២។

ការកែតម្រូវទាំងនេះត្រូវបានធ្វើឡើងដោយសារការកែតម្រូវពីសំណាក់ប្រភពទិន្នន័យ និងវិធីសាស្ត្រចងក្រង។

ការកែតម្រូវនៅក្នុងគណនីចរន្ត គណនីដើមទុន និងគណនីហិរញ្ញវត្ថុ បានធ្វើឱ្យមានការប្រែប្រួលទិន្នន័យស្ថានភាពវិនិយោគអន្តរជាតិ និងបំណុលក្រៅប្រទេស។

ការកែប្រែក្នុងការចេញផ្សាយលើកក្រោយ

ការកែតម្រូវនឹងត្រូវបានរៀបចំធ្វើឡើងផងដែរចំពោះសមាសភាគមួយចំនួនផ្សេងទៀតនៃស្ថិតិជញ្ជីងទូទាត់ដោយយោងទៅតាមការកែតម្រូវការប៉ាន់ស្មានពីប្រភពទិន្នន័យ។

អក្សរកាត់

- BOP** ស្ថិតិជញ្ជីងទូទាត់
- BPM6** វិធីសាស្ត្រចងក្រងស្ថិតិជញ្ជីងទូទាត់និងស្ថានភាពវិនិយោគអន្តរជាតិ បោះពុម្ពលើកទី៦
- NBC** ធនាគារជាតិនៃកម្ពុជា
- n.i.e** មិនមានរាប់បញ្ចូលនៅកន្លែងផ្សេងទៀត

ការតម្រឹមតួលេខ

ភាពខ្វះចន្លោះដោយអន្លើរវាងចំនួនសរុប និងផលបូកក្នុងការបោះពុម្ពផ្សាយលើកនេះ បណ្តាលមកពីការតម្រឹមតួលេខ។

ឯកតារូបិយវត្ថុ

១ ប៊ីលានរៀល = ១.000.000.000 រៀល។

ផ្នែកសំខាន់ៗ

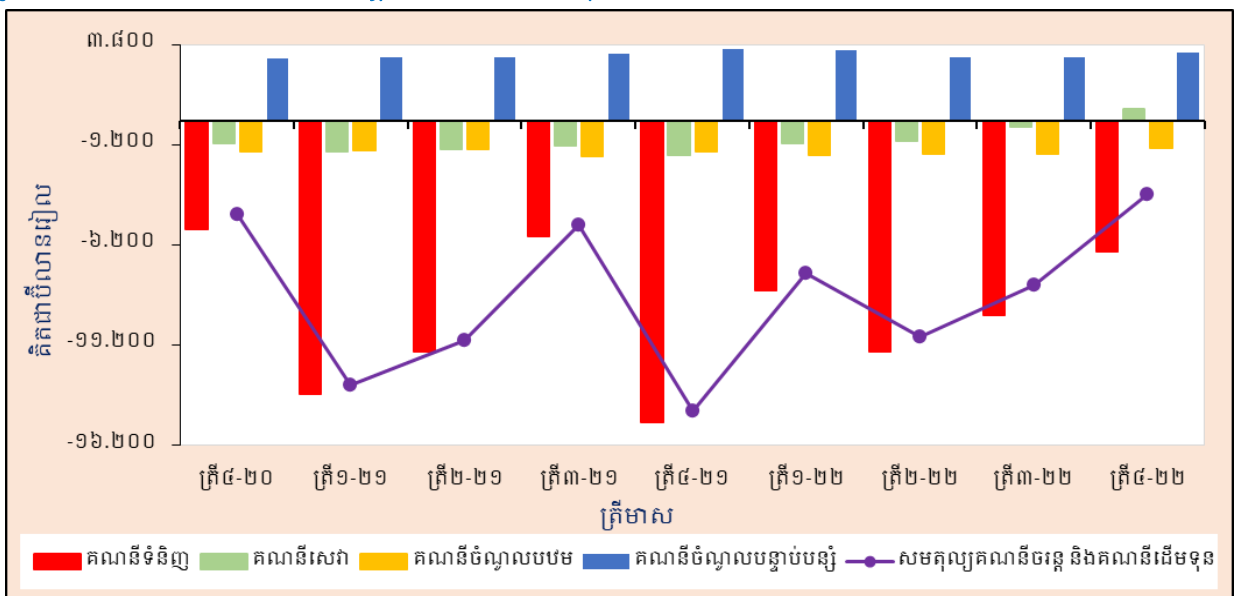
សមាសភាគគន្លឹះ

គិតជាប៊ីលានរៀល	ត្រី.៤-២០	ត្រី.១-២១	ត្រី.២-២១	ត្រី.៣-២១	ត្រី.៤-២១	ត្រី.១-២២	ត្រី.២-២២	ត្រី.៣-២២	ត្រី.៤-២២	ចម្រុះបច្ចុប្បន្ន % ត្រី.៤-២២/ត្រី.៣-២២	ចម្រុះបច្ចុប្បន្ន % ត្រី.៤-២២/ត្រី.៤-២១
គណនីចរន្ត និងគណនីដើមទុន											
សមតុល្យគណនីទំនិញ	-៥.៣៥២	-១៣.៥៥៣	-១១.៥០៦	-៥.៧៥៣	-១៥.០៥៦	-៤.៤៦៥	-១១.៥១២	-៥.៦៦២	-៦.៥៣៥	-៣២,៣	-៥៦,៦
សេវា (សុទ្ធ)	-១.១១១	-១.៤២៥	-១.៤២៦	-១.២២៥	-១.៦៤៦	-១.១១៤	-១.០០៣	-២៦,៤	៦១,៤	-	-
ចំណូលបឋម (សុទ្ធ)	-១.៤៥៤	-១.៤៥៤	-១.៤៥៤	-១.៧៥៥	-១.៧៥៥	-១.៧៥៥	-១.៦៥២	-១.៦៦១	-១.៣៧២	-១៥,៤	-៤,៤
ចំណូលបន្ទាប់បន្សំ (សុទ្ធ)	៣.០៨៧	៣.១៥៧	៣.១៥៥	៣.៣២៣	៣.៥៧៥	៣.៥០១	៣.១៧៧	៣.១៧៥	៣.៤០១	៧,១	-៥,០
សមតុល្យគណនីដើមទុន	២៦,៤	២០,៤	២០,៥	២១,០	២១,០	២១,៤	២១,៤	២១,៥	២១,៦	០,៦	៣,០
សមតុល្យគណនីចរន្ត និងគណនីដើមទុន	-៤.៦៥៥	-១៣.២០២	-១០.៥៣៦	-៥.១៨៥	-១៥.៥៥៤	-៧.៥៤៦	-១០.៧៧៧	-៤.១៦២	-៣.៦៨០	-៥៥,៥	-៧៥,៥
គណនីហិរញ្ញវត្ថុ											
វិនិយោគផ្ទាល់ (សុទ្ធ)	-៤.៤៥២	-៣.១៧៦	-៣.៣៥៦	-៣.៥៥៤	-៣.៣៥៦	-៣.១៦៥	-៣.២៧៤	-៣.៥៥៤	-៣.៦៤៣	-	៧,៦
វិនិយោគលើធនលម្អិត (សុទ្ធ)	៤៣,៣	៦,៤	៤,៣	៤,១	៤,៤	៦,២	៣៤,៦	៣,៥	៣,២	-	-
និស្សន្ទហិរញ្ញវត្ថុ (សុទ្ធ)	មិនមាន	មិនមាន	មិនមាន	មិនមាន	មិនមាន	មិនមាន	មិនមាន	មិនមាន	មិនមាន	-	-
វិនិយោគផ្សេងទៀត (សុទ្ធ)	-២.៤៦១	-១០.២១៦	-៤.៥៤៤	-៤.៦៧១	-១២.២៧៥	-៧.៤៤៤	-៦.១៥៣	២០,៦	-៥២,៧	-	-៥៥,៧
ទ្រព្យសកម្មជាទុនបម្រុងបរទេស	១.០០៤	២០,១	៣០,៤	២៣,១	៤,៣	១.៦៥៤	១.៦២២	-២១,១	-១.៦៦១	-	-
សមតុល្យគណនីហិរញ្ញវត្ថុ	-៤.៦០១	-១៣.១៧១	-១១.០៥៧	-៤.១៥៥	-១៥.៦៣៧	-៩.៣១១	-៧.៤១៥	-៣.៥៥៤	-៥.៧៥៥	៤៦,៦	-៦២,៥
ស្ថានភាពវិនិយោគអន្តរជាតិ											
ស្ថានភាពវិនិយោគអន្តរជាតិ (សុទ្ធ)	-៤០.២៥១	-៥៤.៤១៣	-១១១.៤២៧	-១២២.៥១០	-១៣១.៤៥១	-១៣៦.៤៥៦	-១៤៥.៥៤៤	-១៤៥.១១៦	-១៦១.៦៤៦	-	២៣,០

ចំណុចគន្លឹះ

ក្នុងត្រីមាសទី៤ ឆ្នាំ២០២២ នេះ ជញ្ជីងទូទាត់កម្ពុជាបន្តមានឱនភាព ចំនួន ១.៦៦១ ប៊ីលានរៀល ដោយសារទ្រព្យអកម្មសុទ្ធគណនីហិរញ្ញវត្ថុ មិនអាចដាច់ទាត់ឱនភាពគណនីចរន្ត និងដើមទុន។ ឱនភាពគណនីចរន្តនិងដើមទុនមានចំនួន ៣.៦៨០ ប៊ីលានរៀល បានថយចុះ ៤.៤៨២ ប៊ីលានរៀល (៥៥,៩%) ធៀបនឹងត្រីមាសមុន ជាចម្បងដោយសារការថយចុះនូវឱនភាពគណនីទំនិញ និងឱនភាពគណនីចំណូលបឋម ស្របពេលដែលអតិរេកគណនីចំណូលបន្ទាប់បន្សំបានកើនឡើង និងគណនីសេវាបានប្តូរពីឱនភាពទៅជាអតិរេក។

រូបទី១ ៖ សមាសភាគគណនីចរន្ត និងគណនីដើមទុន



គណនីហិរញ្ញវត្ថុមានទ្រព្យអកម្មសុទ្ធ ៥.៧៩៩ ប៊ីលានរៀល បានកើនឡើង ១.៨៤៤ ប៊ីលានរៀល (៤៦,៦%) ធៀបនឹងត្រីមាសមុន ជាចម្បងដោយសារការកើនឡើងទ្រព្យអកម្មសុទ្ធនៃវិនិយោគផ្សេងទៀត ខណៈវិនិយោគផ្ទាល់សុទ្ធបានថយចុះ។

គិតត្រឹមចុងត្រីមាសទី៤ ឆ្នាំ២០២២ ស្ថានភាពវិនិយោគអន្តរជាតិរបស់ប្រទេសកម្ពុជាបានបង្ហាញថាទ្រព្យអកម្មបរទេសសុទ្ធមាន ១១៧.៦៩៨ ប៊ីលានរៀល បានថយចុះ ២៩.៦៨៧ ប៊ីលានរៀល (២០,១%) ពី ១៤៧.៣៨៥ ប៊ីលានរៀល នៅចុងត្រីមាសមុន និងបានថយចុះ ៦.០៨៤ ប៊ីលានរៀល (៤,៩%) ពី ១២៣.៧៨២ ប៊ីលានរៀល នៅចុងត្រីមាសទី៤ ឆ្នាំ២០២១។

ការវិភាគលើការប៉ាន់ស្មាន

គណនីចរន្ត និងគណនីដើមទុន

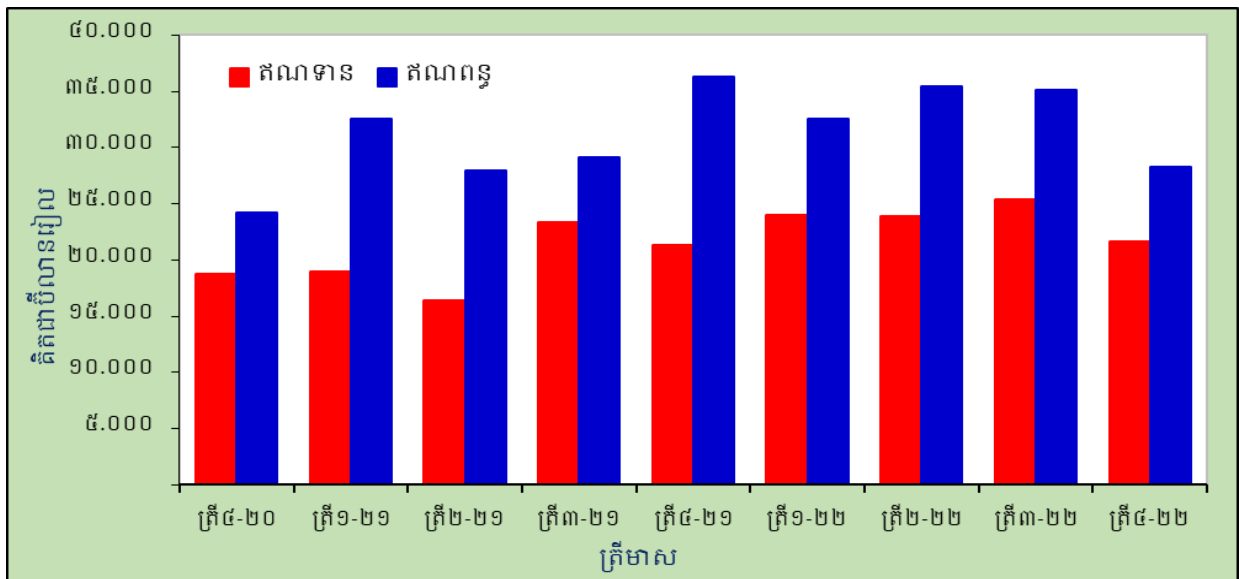
គណនីចរន្ត

ឱនភាពគណនីចរន្តមាន ៣.៨៩៦ ប៊ីលានរៀល បានថយចុះ ៤.៤៨១ ប៊ីលានរៀល (៥៣,៥%) ពីឱនភាព ៨.៣៧៧ ប៊ីលានរៀល ក្នុងត្រីមាសមុន និង ១០.៧៧២ ប៊ីលានរៀល (៧៣,៤%) ពីឱនភាព ១៤.៦៦៧ ប៊ីលានរៀល ក្នុងត្រីមាសដូចគ្នាឆ្នាំមុន។ ការថយចុះឱនភាពគណនីចរន្តនេះ ជាលទ្ធផលមកពីការថយចុះឱនភាពគណនីទំនិញ និងឱនភាពគណនីចំណូលបឋម ស្របពេលដែលអតិថិជនគណនីចំណូលបន្ទាប់បន្សំបានកើនឡើង និងគណនីសេវាបានប្តូរពីឱនភាពក្នុងត្រីមាសមុន មកជាអតិថិជនក្នុងត្រីមាសទី៤ ឆ្នាំ២០២២។

ទំនិញ

សមតុល្យគណនីទំនិញមានឱនភាព ៦.៥៣៩ ប៊ីលានរៀល បានថយចុះ ៣.១២៣ ប៊ីលានរៀល (៣២,៣%) ពីឱនភាព ៩.៦៦២ ប៊ីលានរៀល ក្នុងត្រីមាសមុន។ ឱនភាពគណនីទំនិញបានថយចុះ ៨.៥១៣ ប៊ីលានរៀល (៥៦,៦%) ពីឱនភាព ១៥.០២៦ ប៊ីលានរៀល ក្នុងត្រីមាសដូចគ្នាឆ្នាំមុន។

រូបទី២ ៖ ការនាំចេញ និងការនាំចូល



ការនាំចេញទំនិញមាន ២១.៦៨៨ ប៊ីលានរៀល បានថយចុះ ៣.៧២៨ ប៊ីលានរៀល (១៤,៧%) ពី ២៥.៤១៦ ប៊ីលានរៀល ក្នុងត្រីមាសមុន។ ការថយចុះការនាំចេញនេះ ជាចម្បងមកពីការថយចុះការនាំចេញសម្លៀកបំពាក់ ៣.២៥៩ ប៊ីលានរៀល (២៩,៨%) ផលិតផលកាត់ដេរផ្សេងៗ ៣៥២ ប៊ីលានរៀល (១៥,៦%) ស្បែកជើង ២៥៨ ប៊ីលានរៀល (១៣,២%) និងទោចក្រយាន ១៦២ ប៊ីលានរៀល (១៤,៩%) ខណៈដែលការនាំចេញគ្រឿងអេឡិចត្រូនិកកើន ៨៤៥ ប៊ីលានរៀល (៤៩,៨%) និងផលិតផលកសិកម្មកើន ៣១៤ ប៊ីលានរៀល (២៥,០%)។ ធៀបនឹងគ្រាដូចគ្នាឆ្នាំមុន ការនាំចេញទំនិញបានកើនឡើង ៤២០ ប៊ីលានរៀល (២,០%) ពី ២១.២៦៨ ប៊ីលានរៀល។

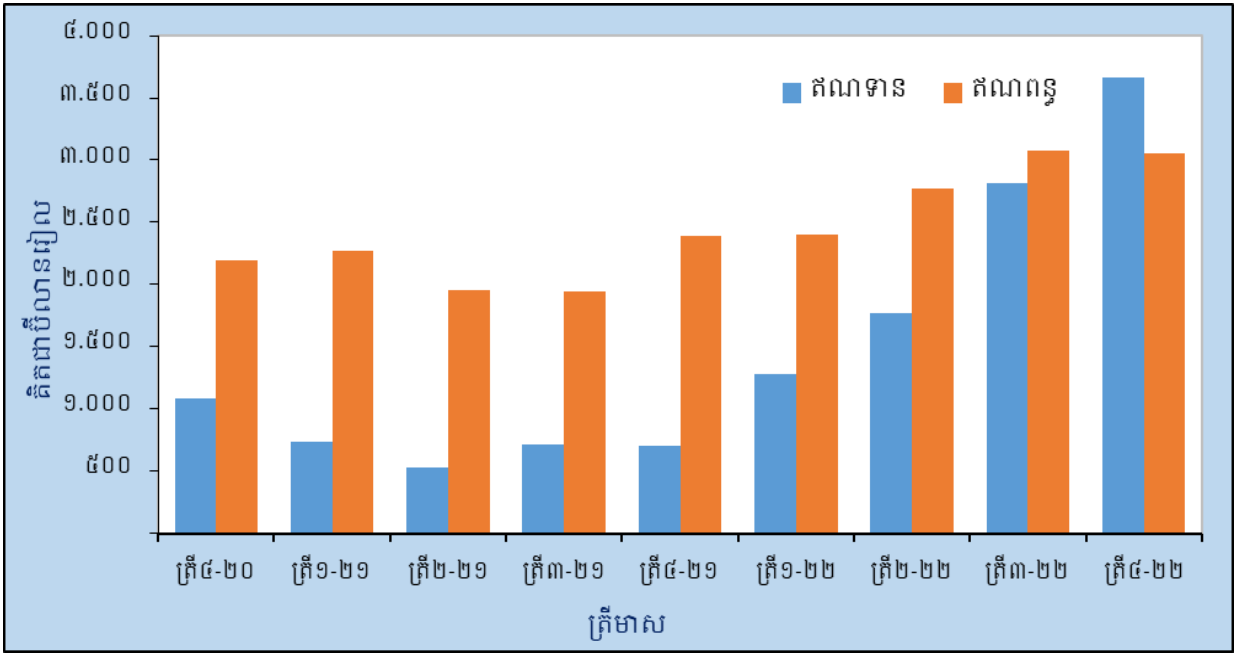
ការនាំចូលទំនិញមាន ២៨.២២៦ ប៊ីលានរៀល បានថយចុះ ៦.៨៥១ ប៊ីលានរៀល (១៩,៥%) ពី ៣៥.០៧៧ ប៊ីលានរៀល ក្នុងត្រីមាសមុន។ ការថយចុះការនាំចូលនេះ ជាចម្បងដោយសារការថយចុះការនាំចូលប្រេងឥន្ធនៈ ១.៦៥២ ប៊ីលានរៀល (៣២,៣%) យានយន្ត ៨៤៣ ប៊ីលានរៀល (៣៣,៥%) និងវត្ថុធាតុដើមសម្រាប់វិស័យកាត់ដេរ ៣៤០ ប៊ីលានរៀល (៦,៦%) ខណៈដែលការនាំចូលសម្ភារនិងបរិក្ខារសំណង់កើនឡើង ២០២ ប៊ីលានរៀល (១០,៣%) និងម្ហូបអាហារនិងភេសជ្ជៈកើន ៩០ ប៊ីលានរៀល (៦,៤%)។ ធៀបនឹងគ្រាដូចគ្នាឆ្នាំមុន ការនាំចូលទំនិញបានថយចុះ ៨.០៩៨ ប៊ីលានរៀល (២២,៣%) ពី ៣៦.៣២៤ ប៊ីលានរៀល។

សេវា

គណនីសេវាមានអតិរេកចំនួន ៦១៤ ប៊ីលានរៀល ធៀបនឹងឱនភាព ២៦៨ ប៊ីលានរៀល ក្នុង ត្រីមាសមុន និងឱនភាព ១.៦៦៨ ប៊ីលានរៀល ក្នុងត្រីមាសដូចគ្នាឆ្នាំមុន ជាចម្បងបណ្តាលមកពី ការកើនឡើងការនាំចេញសេវា។

ការនាំចេញសេវាមាន ៣.៦៦៤ ប៊ីលានរៀល បានកើនឡើង ៨៥៣ ប៊ីលានរៀល (៣០,៣%) ពី ២.៨១១ ប៊ីលានរៀល ក្នុងត្រីមាសមុន ជាចម្បងដោយសារការកើនឡើងការនាំចេញសេវាធ្វើដំណើរ ៥១៩ ប៊ីលានរៀល (២៧,៣%) សេវាសាងសង់ ១០៣ ប៊ីលានរៀល (៨០,២%) សេវាទូរគមនាគមន៍ កុំព្យូទ័រ និងព័ត៌មាន ៧២ ប៊ីលានរៀល (៥៩,០%) សេវាប្រើប្រាស់កម្មសិទ្ធិបញ្ញា n.i.e. ៦៥ ប៊ីលានរៀល សេវា ពាណិជ្ជកម្មផ្សេងទៀត ៣៦ ប៊ីលានរៀល (២៤,១%) សេវាដឹកជញ្ជូន ៣០ ប៊ីលានរៀល (៨,០%) ទំនិញនិងសេវារដ្ឋាភិបាល n.i.e. ២៥ ប៊ីលានរៀល (៣៣,៣%) និងសេវាហិរញ្ញវត្ថុ ១២ ប៊ីលានរៀល (៤០,៧%) ខណៈដែលការនាំចេញសេវាធានារ៉ាប់រង និងសោធននិវត្តន៍ថយចុះ ៤ ប៊ីលានរៀល (៣៥,៣ ដង) និងសេវាផ្ទាល់ខ្លួន វប្បធម៌ និងការកម្សាន្តថយចុះ ៥ ប៊ីលានរៀល (៣១%) ។ ធៀបនឹង ត្រីមាសដូចគ្នាឆ្នាំមុន ការនាំចេញសេវាបានកើនឡើង ២.៩៥៦ ប៊ីលានរៀល (៥៨៨) ពី ៧០៨ ប៊ីលានរៀល។

រូបទី៣ ៖ សេវា (ឥណទាន និងឥណពន្ធ)



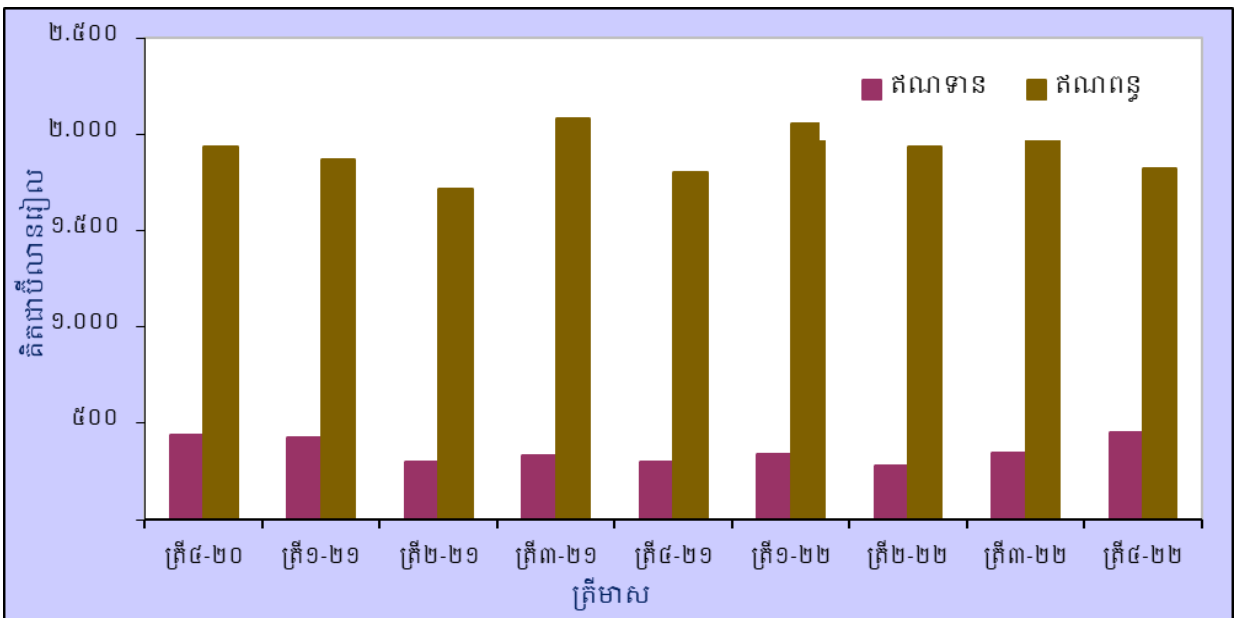
ការនាំចូលសេវាមាន ៣.០៥០ ប៊ីលានរៀល បានថយចុះ ៣០ ប៊ីលានរៀល (១,០%) ពី ៣.០៨០ ប៊ីលានរៀល ក្នុងត្រីមាសមុន ជាលទ្ធផលមកពីការថយចុះការនាំចូលសេវាដឹកជញ្ជូន ៥៣១ ប៊ីលានរៀល (៣០,៤%) និងសេវាផ្ទាល់ខ្លួន វប្បធម៌ និងការកម្សាន្ត ៩ ប៊ីលានរៀល (៧៨,៩%) ខណៈដែល សេវាធ្វើដំណើរកើន ៣៣៥ ប៊ីលានរៀល (៥២,៨%) សេវាទូរគមនាគមន៍ កុំព្យូទ័រនិងព័ត៌មាន ៦១ ប៊ីលានរៀល (៣៧,៣%) សេវាប្រើប្រាស់កម្មសិទ្ធិបញ្ញា n.i.e. ៣៨ ប៊ីលានរៀល (២,៩៨ដង) សេវា ពាណិជ្ជកម្មផ្សេងទៀត ២៨ ប៊ីលានរៀល (៣៤,៧%) សេវាសាងសង់ ២១ ប៊ីលានរៀល (១៤,៣%) សេវាធានារ៉ាប់រងនិងសោធននិវត្តន៍ ១១ ប៊ីលានរៀល (៤,៧%) សេវាហិរញ្ញវត្ថុ ១១ ប៊ីលានរៀល (៧៥,៦%) និងទំនិញនិងសេវារដ្ឋាភិបាល n.i.e. ៥ ប៊ីលានរៀល (២១,៨%)។ ធៀបនឹងត្រីមាសដូចគ្នា នៃឆ្នាំកន្លងទៅ ការនាំចូលសេវាបានកើនឡើង ៦៥៦ ប៊ីលានរៀល (២៧,៤%) ពី ២.៣៩៤ ប៊ីលានរៀល។

ចំណូលបឋម

គណនីចំណូលបឋមមានឱនភាព ១.៣៧២ ប៊ីលានរៀល បានថយចុះ ២៤៩ ប៊ីលានរៀល (១៥,៤%) ពី ឱនភាព ១.៦២១ ប៊ីលានរៀល ក្នុងត្រីមាសមុន ជាចម្បងដោយសារការថយចុះគណនីចំណូលបឋម (ឥណពន្ធ)។ ឱនភាពគណនីចំណូលបឋមបានថយចុះ ១៣២ ប៊ីលានរៀល (៨,៨%) ពី ឱនភាព ១.៥០៩ ប៊ីលានរៀល ក្នុងត្រីមាសដូចគ្នាឆ្នាំមុន។

ចំណូលបឋម (ឥណទាន) មាន ៤៥៣ ប៊ីលានរៀល បានកើនឡើង ១០៨ ប៊ីលានរៀល (៣១,៣%) ពី ៣៤៥ ប៊ីលានរៀល ក្នុងត្រីមាសមុន ដោយសារការកើនឡើង ៧២ ប៊ីលានរៀល (២៣,០%) នៃចំណូលពីការវិនិយោគ និង ៣៦ ប៊ីលានរៀល (២,១ដង) នៃចំណូលប្រាក់បៀវត្សនិយោជិត។ ធៀបឆ្នាំលើឆ្នាំ គណនីចំណូលបឋម (ឥណទាន) បានកើនឡើង ១៥៦ ប៊ីលានរៀល (៥២,៣%) ពី ២៩៧ ប៊ីលានរៀល។

រូបទី៤ ៖ ចំណូលបឋម (ឥណទាន និងឥណពន្ធ)



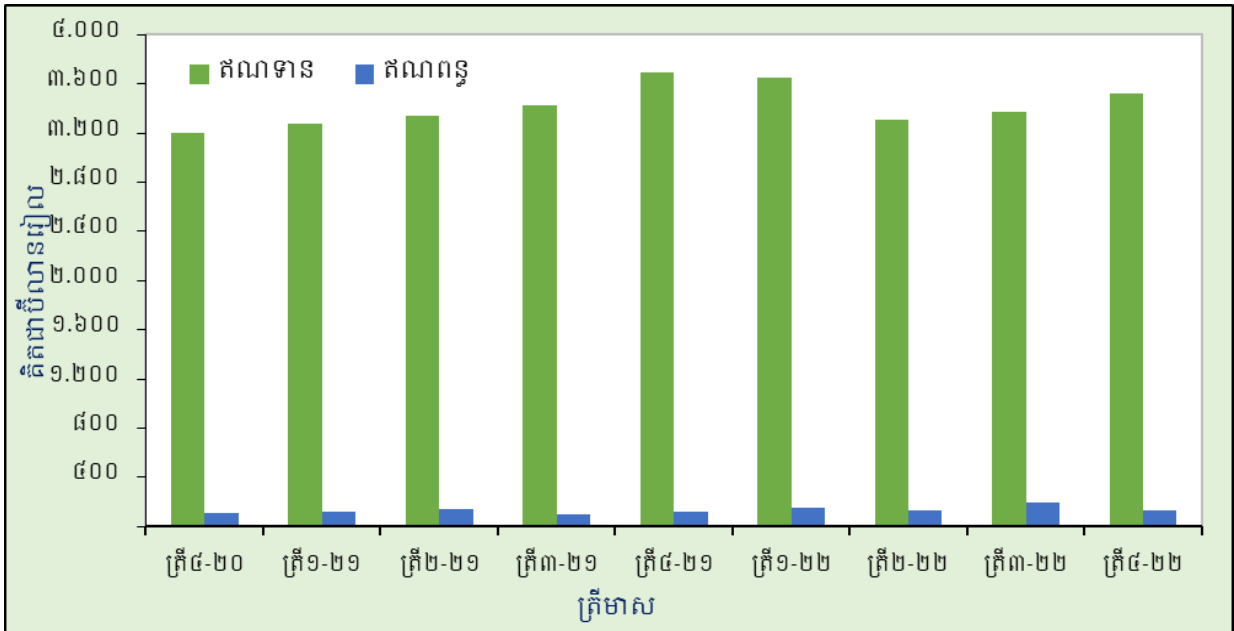
ចំណូលបឋម (ឥណពន្ធ) មាន ១.៨២៥ ប៊ីលានរៀល បានថយចុះ ១៤១ ប៊ីលានរៀល (៧,២%) ពី ១.៩៦៦ ប៊ីលានរៀល ក្នុងត្រីមាសមុន ដោយសារការថយចុះ ១៤២ ប៊ីលានរៀល (៨,០%) នៃចំណូលពីការវិនិយោគ ខណៈដែលប្រាក់បៀវត្សនិយោជិតកើន ១ ប៊ីលានរៀល (០,៧%)។ ធៀបឆ្នាំលើឆ្នាំ គណនីចំណូលបឋម (ឥណពន្ធ) បានថយចុះ ២៤ ប៊ីលានរៀល (១,៣%) ពី ១.៨០១ ប៊ីលានរៀល។

ចំណូលបន្ទាប់បន្សំ

ចំណូលបន្ទាប់បន្សំមានអតិរេក ៣.៤០១ ប៊ីលានរៀល បានកើនឡើង ២២៧ ប៊ីលានរៀល (៧,១%) ពី អតិរេក ៣.១៧៤ ប៊ីលានរៀល ក្នុងត្រីមាសមុន ដោយសារការកើនឡើងចំណូលបន្ទាប់បន្សំ (ឥណទាន)។ អតិរេកចំណូលបន្ទាប់បន្សំបានកើនឡើង ១៧៨ ប៊ីលានរៀល (៥,០%) ពីអតិរេក ៣.៥៧៩ ប៊ីលានរៀល ក្នុងត្រីមាសទី៤ ឆ្នាំ២០២១។

ចំណូលបន្ទាប់បន្សំ (ឥណទាន) មាន ៣.៥២៧ ប៊ីលានរៀល បានកើនឡើង ១៥៨ ប៊ីលានរៀល (៤,៧%) ពី ៣.៣៦៩ ប៊ីលានរៀល ក្នុងត្រីមាសមុន ជាចម្បងដោយសារការកើនឡើង ១៤៤ ប៊ីលានរៀល (៥,៦%) នៃផ្នែកផ្សេងទៀត និង ៣ ប៊ីលានរៀល (០,៦%) នៃផ្នែករដ្ឋាភិបាលទូទៅ។ ចំណូលបន្ទាប់បន្សំ (ឥណទាន) បានថយចុះ ១៦៩ ប៊ីលានរៀល (៤,៦%) ពី ៣.៦៩៦ ប៊ីលានរៀល ក្នុងត្រីមាសទី៤ ឆ្នាំ២០២១។

រូបទី៥ ៖ ចំណូលបន្ទាប់បន្សំ (ឥណទាន និងឥណពន្ធ)

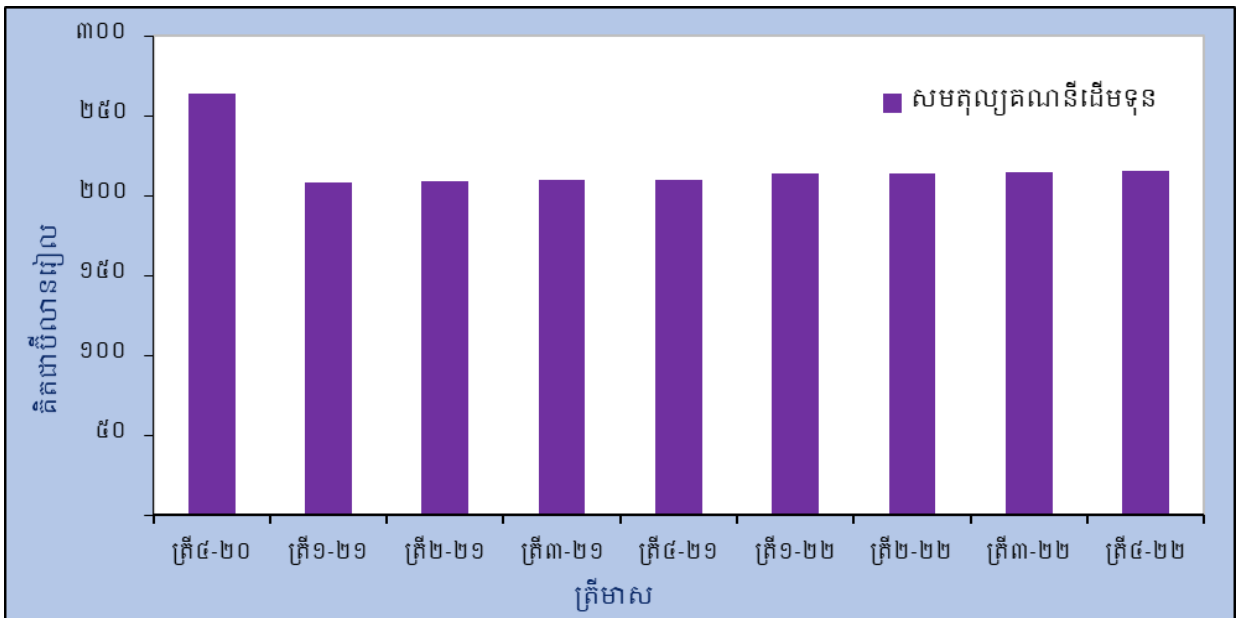


ចំណូលបន្ទាប់បន្សំ (ឥណពន្ធ) មាន ១២៥ បីលានរៀល បានថយចុះ ៦៩ បីលានរៀល (៣៥,៥%) ពី ១៩៤ បីលានរៀល ក្នុងត្រីមាសមុន ជាចម្បងដោយសារការថយចុះ ៥៣ បីលានរៀល (៣៥,៦%) នៃផ្នែកផ្សេងទៀត ខណៈដែលផ្នែករដ្ឋាភិបាលទូទៅកើន ៧ បីលានរៀល (៣៥,៥%)។ ចំណូលបន្ទាប់បន្សំ (ឥណទាន) បានកើនឡើង ៩ បីលានរៀល (៧,៥%) ពី ១១៧ បីលានរៀល ក្នុងត្រីមាសទី៤ ឆ្នាំ២០២១។

គណនីដើមទុន

អតិរេកគណនីដើមទុនមាន ២១៦ បីលានរៀល បានកើនឡើង ១ បីលានរៀល (០,៦%) ធៀបនឹងត្រីមាសមុន។ ធៀបនឹងត្រីមាសទី៤ ឆ្នាំ២០២១ អតិរេកគណនីដើមទុនបានកើនឡើង ៦ បីលានរៀល (៣,០%) ពីអតិរេក ២១០ បីលានរៀល។

រូបទី៦ ៖ គណនីដើមទុន



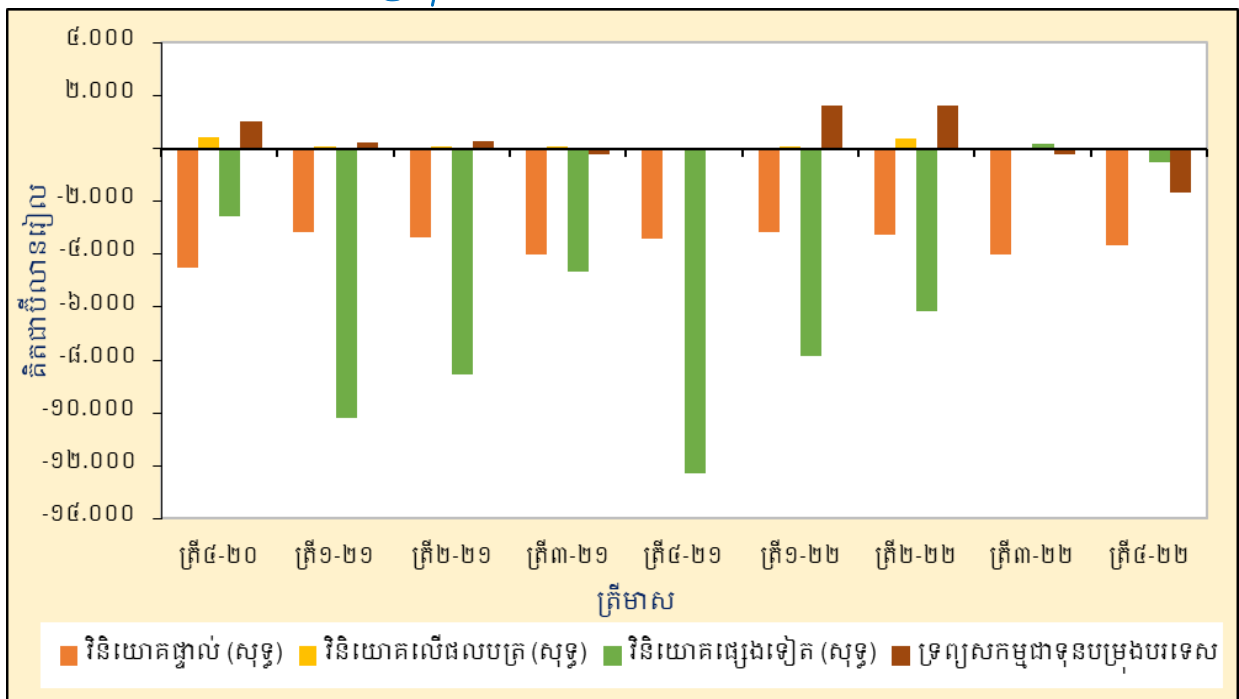
គណនីហិរញ្ញវត្ថុ

សមតុល្យគណនីហិរញ្ញវត្ថុបានបង្ហាញទ្រព្យអកម្មសុទ្ធ ៥.៧៩៩ ប៊ីលានរៀល ក្នុងត្រីមាសទី៤ ឆ្នាំ២០២២ បានកើនឡើង ១.៨៤៤ ប៊ីលានរៀល (៤៦,៦%) ធៀបនឹងទ្រព្យអកម្មសុទ្ធ ៣.៩៥៥ ប៊ីលានរៀល ក្នុងត្រីមាសមុន។ សមតុល្យគណនីហិរញ្ញវត្ថុបានថយចុះ ៩.៨៣៨ ប៊ីលានរៀល (៦២,៩%) ធៀបនឹង ទ្រព្យអកម្មសុទ្ធ ១៥.៦៣៧ ប៊ីលានរៀល ក្នុងគ្រាដូចគ្នាឆ្នាំមុន។

វិនិយោគផ្ទាល់សុទ្ធបានបង្ហាញទ្រព្យអកម្មសុទ្ធ ៣.៦៤៣ ប៊ីលានរៀល បានថយចុះ ៣៤២ ប៊ីលាន រៀល (៨,៦%) ធៀបនឹងទ្រព្យអកម្មសុទ្ធ ៣.៩៨៥ ប៊ីលានរៀល ក្នុងត្រីមាសមុន ជាចម្បងមកពី ការថយចុះវិនិយោគផ្ទាល់បរទេសនៅកម្ពុជា។ ធៀបឆ្នាំលើឆ្នាំ វិនិយោគផ្ទាល់បរទេសសុទ្ធបានកើនឡើង ២៥៦ ប៊ីលានរៀល (៧,៦%) ពីទ្រព្យអកម្មសុទ្ធ ៣.៣៨៦ ប៊ីលានរៀល។

វិនិយោគផ្ទាល់បរទេសនៅកម្ពុជាមាន ៣.៨៤៧ ប៊ីលានរៀល បានថយចុះ ២៩០ ប៊ីលានរៀល (៧%) ធៀបនឹង ៤.១៣៧ ប៊ីលានរៀល ក្នុងត្រីមាសមុន។ ធៀបឆ្នាំលើឆ្នាំ វិនិយោគផ្ទាល់បរទេសនៅកម្ពុជា បានកើនឡើង ៣៣៩ ប៊ីលានរៀល (៩,៧%) ពី ៣.៥០៨ ប៊ីលានរៀល ក្នុងត្រីមាសទី៤ ឆ្នាំ២០២១។

រូបទី៧៖ សមាសភាគគណនីហិរញ្ញវត្ថុ



វិនិយោគលើផលបត្របានបង្ហាញទ្រព្យសកម្មសុទ្ធ ៣២ ប៊ីលានរៀល បានថយចុះ ៣ ប៊ីលានរៀល (៧,៨%) ពីទ្រព្យសកម្មសុទ្ធ ៣៥ ប៊ីលានរៀល។ ក្នុងត្រីមាសទី៤ ឆ្នាំ២០២១ គណនីនេះបានបង្ហាញ ទ្រព្យអកម្មសុទ្ធ ១៨ ប៊ីលានរៀល។

វិនិយោគផ្សេងទៀតបានបង្ហាញទ្រព្យអកម្មសុទ្ធ ៥២៧ ប៊ីលានរៀល ធៀបនឹងទ្រព្យសកម្ម សុទ្ធ ២០៦ ប៊ីលានរៀល ក្នុងត្រីមាសមុន។ ធៀបនឹងគ្រាដូចគ្នានៃឆ្នាំកន្លងទៅ វិនិយោគផ្សេងទៀត បានថយចុះ ១១.៧៤៨ ប៊ីលានរៀល (៩៥,៧%) ពីទ្រព្យអកម្មសុទ្ធ ១២.២៧៥ ប៊ីលានរៀល។

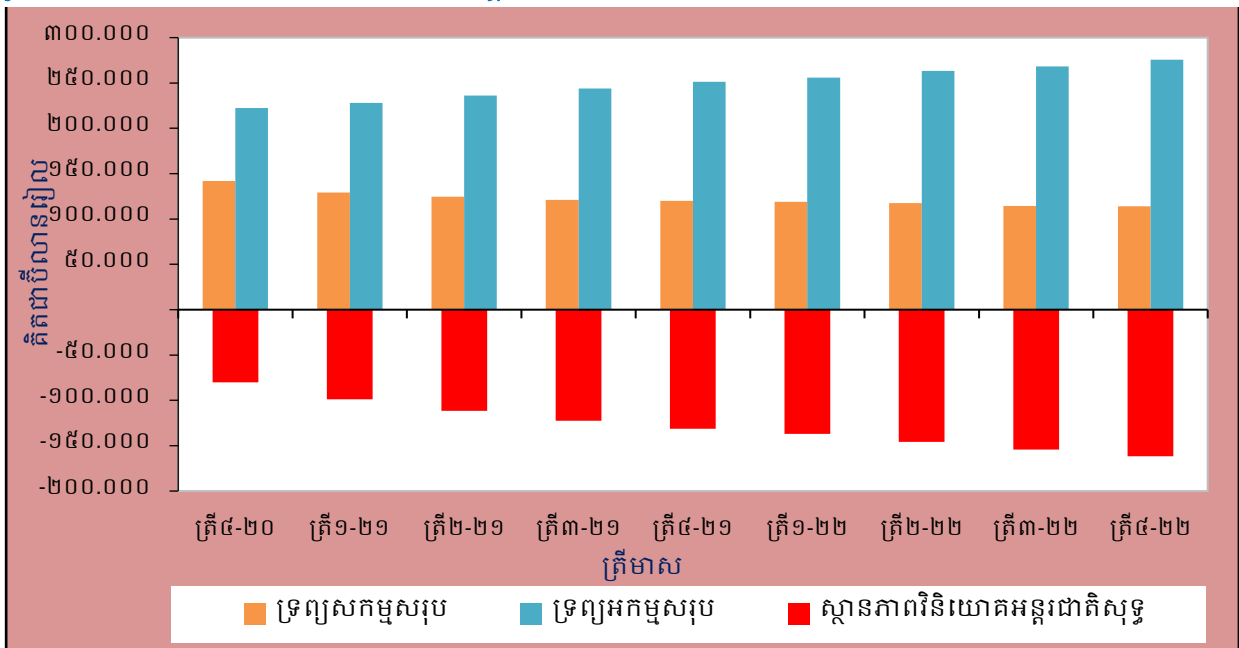
ក្នុងត្រីមាសទី៤ ឆ្នាំ២០២២ នេះ ទ្រព្យសកម្មជាទុនបម្រុងបានថយចុះ ១.៦៦១ ប៊ីលានរៀល ធៀបនឹងការថយចុះ ២១១ ប៊ីលានរៀល ក្នុងត្រីមាសមុន និង ការកើនឡើង ៤៣ ប៊ីលានរៀល ក្នុងត្រីមាស ទី៤ ឆ្នាំ២០២១។

ស្ថានភាពវិនិយោគអន្តរជាតិ

គិតត្រឹមចុងត្រីមាសទី៤ ឆ្នាំ២០២២ ស្ថានភាពវិនិយោគអន្តរជាតិរបស់ប្រទេសកម្ពុជាបានបង្ហាញថាទ្រព្យអកម្មបរទេសសុទ្ធមានចំនួន ១៦១.៦៤៦ ប៊ីលានរៀល បានកើនឡើង ៧.៥៣០ ប៊ីលានរៀល (៤,៩%) ពីទ្រព្យអកម្មសុទ្ធ ១៥៤.១១៦ ប៊ីលានរៀល នៅចុងត្រីមាសទី៣ ឆ្នាំ២០២២។ ធៀបឆ្នាំលើឆ្នាំ ស្ថានភាពវិនិយោគអន្តរជាតិបានកើនឡើងទ្រព្យអកម្មបរទេសសុទ្ធ ៣០.១៩៥ ប៊ីលានរៀល (២៣%) ពីទ្រព្យអកម្មសុទ្ធ ១៣១.៤៥១ ប៊ីលានរៀល។

ទ្រព្យសកម្មបរទេសរបស់ប្រទេសកម្ពុជាមានចំនួន ១១៣.៩១៨ ប៊ីលានរៀល បានថយចុះ ៣៥៥ ប៊ីលានរៀល (០,៣%) ធៀបនឹង ១១៤.២៧២ ប៊ីលានរៀល នៅចុងត្រីមាសមុន។ ធៀបនឹងចុងត្រីមាសទី៤ ឆ្នាំ២០២១ ទ្រព្យសកម្មបរទេសបានថយចុះ ៥.៩៥៩ ប៊ីលានរៀល (៥%) ពី ១១៩.៨៧៧ ប៊ីលានរៀល។

រូបទី៨៖ សមាសភាគស្ថានភាពវិនិយោគអន្តរជាតិ



ទ្រព្យអកម្មបរទេសរបស់ប្រទេសកម្ពុជាមានចំនួន ២៧៥.៥៦៤ ប៊ីលានរៀល បានកើនឡើង ៧.១៧៦ ប៊ីលានរៀល (២,៧%) ធៀបនឹង ២៦៨.៣៨៨ ប៊ីលានរៀល នៅចុងត្រីមាសមុន ជាចម្បងមកពីការកើនឡើងវិនិយោគផ្សេងទៀត ៣.៤៩៩ ប៊ីលានរៀល (៣,៩%) ស្របពេលដែលវិនិយោគផ្ទាល់បរទេសនៅកម្ពុជាកើនឡើង ៣.៦៧៧ ប៊ីលានរៀល (២%)។ ទ្រព្យអកម្មបរទេសសុទ្ធបានកើនឡើង ២៤.២៣៦ ប៊ីលានរៀល (៩,៦%) ធៀបនឹង ២៥១.៣២៨ ប៊ីលានរៀល នៅចុងត្រីមាសដូចគ្នានៃឆ្នាំកន្លងទៅ។

តារាង ១ ៖ ជំនួយទូទាត់របស់ប្រទេសកម្ពុជា

គិតជាប៊ីលានដុល្លារ

សមាសភាគចម្បង	ត្រីម-២០	២០២០	ត្រីម-២១	ត្រីម-២១	ត្រីម-២១	ត្រីម-២១	២០២១	ត្រីម-២២	ត្រីម-២២	ត្រីម-២២	ត្រីម-២២	២០២២
សមតុល្យករណីចរន្ត	-៤.៩១៣	-៣.៥៦១	-១៣.៤១០	-១១.១៤៥	-៥.៣៩៥	-១៤.៦៦៧	-៤៤.៦១៧	-៧.៨០០	-១០.៩៩១	-៤.៣៧៧	-៣.៤៩៦	-៣១.១០២
ឥណទាន	២៣.៥១៣	៩៤.០៤០	២៣.៤៣៦	២០.៥៦៦	២៧.៨៦១	២៥.៩៦៩	៩៧.៤៣២	២៩.៣០៣	២៩.២៩៩	៣១.៩៤១	២៩.៣៣១	១១៩.៨៦៩
ឥណទាន	២៤.៤២៦	១០១.៦០១	៣៦.៤៨៧	៣១.៧១០	៣៣.២៥៦	៤០.៦៣៧	១៤២.៤៤៩	៣៧.១០២	៤០.២៨៥	៤០.៣១៧	៣៣.២២៧	១៥០.៩៧១
គណនីទំនិញ និងសេវា (សុទ្ធ)	-៦.៥០២	-១១.៣៩១	-១៥.១២២	-១២.៩៣៣	-៦.៩៧២	-១៦.៧៤៣	-៥១.៧៧០	-៩.៥៨៣	-១២.៥១៥	-៩.៩៣០	-៥.៩២៥	-៣៧.៩៩១
ឥណទាន	១៩.៤៧៥	៤២.៧៨៦	១៩.៧៣៧	១៦.៩១១	២៤.១០១	២១.៩៧៦	៤២.៧៣២	២៥.៣១០	២៥.៧០១	២៤.២២៧	២៥.៣៥៥	១០៤.៥៩១
ឥណទាន	២៦.៣៧៧	៩៤.១៧៧	៣៤.៤៤៤	២៩.៤៥១	៣១.០៧៣	៣៤.៧១៥	១៣៤.៥០២	៣៤.៤៩៣	៣៤.២១៦	៣៤.១៥៧	៣១.២៧៧	១៤២.៥៤១
គណនីទំនិញ (សុទ្ធ)	-៥.៣៩២	-១០.៣២៣	-១៣.៥៩៣	-១១.៥០២	-៥.៧៤៣	-១៤.០៥៦	-៤៥.៩០០	-៤.៤៦៥	-១១.៥១៥	-៩.៦៦២	-៦.៥៣៩	-៣៦.២០៣
ឥណទាន	១៤.៧៩០	៧៥.៥៩៩	១៤.៩៩៥	១៦.៣៤៤	២៣.៣៤៧	២១.២៦៤	៤០.០៣៤	២៤.០៣២	២៣.៩៣១	២៥.៤១៦	២១.៦៤៤	៩៩.០៤២
ឥណទាន	២៤.១៤២	៤៥.៩២២	៣២.៤៤៤	២៧.៤៩៥	២៩.១៣១	៣៦.៣២៤	១២៥.៩៣៧	៣២.៤៩៧	៣៥.៤៤៣	៣៥.០៧៧	២៤.២២៦	១៣១.២៤៦
គណនីសេវា (សុទ្ធ)	-១.១១១	-១.០៦៤	-១.៥២៨	-១.៤២៦	-១.២២៩	-១.៦៨៦	-៥.៨៧០	-១.១១៥	-១.០០៣	-២៦៤	៦១១	-១.៧៧៧
ឥណទាន	១.០៤៥	៧.១៨៧	៧៤២	៥៣០	៧១៤	៧០៤	២.៦៩៤	១.២៧៤	១.៧៧០	២.៤១១	៣.៦៦៤	៩.៤០៤
ឥណទាន	២.១៩៥	៨.២៥៤	២.២៧០	១.៩៥៧	១.៩៥៣	២.៣៩៤	៤.៥៦៤	២.៣៩៦	២.៧៧៣	៣.០៤០	៣.០៥០	១១.១៩៥
គណនីចំណូលបឋម (សុទ្ធ)	-១.៤៩៤	-៤.៥២៦	-១.៤៥៥	-១.៤១១	-១.៧៤៥	-១.៥០៤	-៦.១០៦	-១.៧១៧	-១.៦៥២	-១.៦២១	-១.៣៧២	-៦.៣៦៥
ឥណទាន	៤៣៧	២.៤៤៦	៤២៣	៣០២	៣៣៤	២៩៧	១.៣៥៧	៣៤០	២៤២	៣៤៥	៤៥៣	១.៤១៩
ឥណទាន	១.៩៣១	៧.០១២	១.៨៧៨	១.៧១៣	២.០៤០	១.៨០១	៧.៤៦២	២.០៥៨	១.៩៣១	១.៩៦៦	១.៨២៥	៧.៧៨៥
គណនីចំណូលបន្ទាប់បន្សំ (សុទ្ធ)	៣.០៤៧	១២.៧៥៦	៣.១៥៧	៣.១៩៩	៣.៣២៣	៣.៥៧៩	១៣.២៥៤	៣.៥០១	៣.១៧៧	៣.១៧៥	៣.៤០១	១៣.២៥៣
ឥណទាន	៣.២០០	១២.៧៥៦	៣.២៧៧	៣.៣៤៥	៣.៤២៦	៣.៦៩៦	១៣.៧៤៣	៣.៦៥៣	៣.៣១១	៣.៣៦៩	៣.៥២៧	១៣.៤៥៩
ឥណទាន	១១៤	៤១២	១២០	១៤៦	១០៧	១១៧	៥១១	១៥២	១៣៤	១៥៤	១២៤	៦០៤
សមតុល្យករណីដើមទុន	២៦៤	១.០៥៧	២០៤	២០៩	២១០	២១០	៤៣៧	២១៤	២១៤	២១៤	២១៦	៤៥៤
ឥណទាន	២៦៤	១.០៥៧	២០៤	២០៩	២១០	២១០	៤៣៧	២១៤	២១៤	២១៤	២១៦	៤៥៤
ឥណទាន	មិនមាន	មិនមាន	មិនមាន	មិនមាន	មិនមាន	មិនមាន	មិនមាន	មិនមាន	មិនមាន	មិនមាន	មិនមាន	មិនមាន
សមតុល្យករណីចរន្ត និងគណនីដើមទុន	-៤.៦៤៩	-២.៥០៤	-១៣.២០២	-១០.៩៣៦	-៥.១៨៥	-១៤.៤៥៧	-៤៤.៧៨០	-១០.៧៧៧	-១០.៧៧៧	-៤.១៦២	-៣.៨៨០	-៣០.២៤៤
សមតុល្យករណីហិរញ្ញវត្ថុ	-៥.៦០១	-៥.៦៧៦	-១៣.១០៧	-១១.៥០៧	-៤.៨១៥	-១៥.៦៣៧	-៤៩.០៦៦	-៩.៣១១	-១១.៤១៥	-៣.៩៥៥	-៥.៧៩៩	-២៦.៥០៥
វិនិយោគផ្ទាល់ (សុទ្ធ)	-៤.៤៨២	-១៤.២៦៥	-៣.១៧៦	-៣.៣៤៦	-៣.៩៩៤	-៣.៣៨៦	-១៣.៩០២	-៣.១៦៥	-៣.២៧៥	-៣.៩៤៤	-៣.៦៤៣	-១៤.០៦៣
ទ្រព្យសកម្មហិរញ្ញវត្ថុសុទ្ធ	១៧៩	៥១៤	៨៧	៦៤	១០៧	១២១	៣៧៩	១១០	១៥២	១៥២	២០៤	៦១៧
ទ្រព្យអកម្មសុទ្ធ	៤.៦៦១	-១៤.៧៧៩	-៣.២៦៣	-៣.៤០៩	-៤.១០១	-៣.៥០៧	-១៤.២៨១	-៣.២៧៥	-៣.៤២៧	-៤.១៣៧	-៣.៨៤៧	-១៤.៦៨០
វិនិយោគលើផលបត្រ (សុទ្ធ)	៤៣៣	៣៩២	៦៤	៤៣	៤១	-១៤	២១០	៦២	៣៤៦	៣៤	៣២	៥១៧
ទ្រព្យសកម្មហិរញ្ញវត្ថុសុទ្ធ	៤៣៣	៣៩២	៦៤	៤៣	៤១	-១៤	២១០	៦២	៣៤៦	៣៤	៣២	៥១៧
ទ្រព្យអកម្មសុទ្ធ	មិនមាន	មិនមាន	មិនមាន	មិនមាន	មិនមាន	មិនមាន	មិនមាន	មិនមាន	មិនមាន	មិនមាន	មិនមាន	មិនមាន
និស្សន្ទហិរញ្ញវត្ថុ (សុទ្ធ)	មិនមាន	មិនមាន	មិនមាន	មិនមាន	មិនមាន	មិនមាន	មិនមាន	មិនមាន	មិនមាន	មិនមាន	មិនមាន	មិនមាន
ទ្រព្យសកម្មហិរញ្ញវត្ថុសុទ្ធ	មិនមាន	មិនមាន	មិនមាន	មិនមាន	មិនមាន	មិនមាន	មិនមាន	មិនមាន	មិនមាន	មិនមាន	មិនមាន	មិនមាន
ទ្រព្យអកម្មសុទ្ធ	មិនមាន	មិនមាន	មិនមាន	មិនមាន	មិនមាន	មិនមាន	មិនមាន	មិនមាន	មិនមាន	មិនមាន	មិនមាន	មិនមាន
វិនិយោគផ្សេងៗ (សុទ្ធ)	-២.៥៦១	១.៥៤៧	-១០.២១៦	-៤.៥៥៤	-៤.៦៧១	-១២.២៧៥	-៣៥.៧១០	-៧.៤៤៤	-៦.១៥៣	២០៦	-៥២៧	-១៤.៣៧៤
ទ្រព្យសកម្មហិរញ្ញវត្ថុសុទ្ធ	៤.១១០	១៥.៦៥០	-៧.៧០៩	-៦.០៥៤	-១.៩៥៤	-៤.៧៣០	-២០.៤៥០	-៣.១៧៣	-៧.៤៤៤	២.២៤៦	-៩៦៥	-២.៦១០
ទ្រព្យអកម្មសុទ្ធ	៦.៦៧១	១៤.០៩២	២.៥០៧	២.៤៤៤	២.៧១៦	៧.៥៤៤	១៤.២៤៤	៤.៦៨០	៥.៤០៥	២.០៤០	-៤៣៤	១១.៧៦៤
ទ្រព្យសកម្មជាទុនបម្រុងបរទេស	១.០០៤	២.៦០០	២២១	៣០៤	-២៣១	៤៣	៣៣៦	១.៦៤៥	១.៦២២	-២១១	-១.៦៦១	១.៤១៤
កំហុស និងរំលង	-៩៥២	-៧.១៧២	៩៥	-៥៧១	-៣.៦៣១	-១.១៧៩	-៥.២៤៥	-១.៧២៦	៣.៣៥៤	៤.២០៧	-២.១១៩	៣.៧៣៩
អត្រាប្តូរប្រាក់ (រៀល/ដុល្លារ)	៤.០៧៧	៤.០៩៣	៤.០៧៤	៤.០៩៣	៤.១១៦	៤.១០៤	៤.០៩៩	៤.០៨៨	៤.០៨៥	៤.០៩៦	៤.១៣០	៤.១០២

តារាង ២ ៖ ជំរឿនទូទាត់ “គណនីទំនិញ”

គិតជាប៊ីលានរៀល

ឆ្នាំ	ត្រីមាស ២០	២០២០	ត្រីមាស ២១	ត្រីមាស ២១	ត្រីមាស ២១	ត្រីមាស ២១	២០២១	ត្រីមាស ២២	ត្រីមាស ២២	ត្រីមាស ២២	ត្រីមាស ២២	២០២២
ឥណទាន (ការនាំចេញ)												
ទំនិញទូទៅ	១៨.៧៩០	៧៥.៥៩៩	១៨.៩៩៥	១៦.៣៨៨	២៣.៣៨៧	២១.២៦៨	៨០.០៣៨	២៤.០៣២	២៣.៩៣១	២៥.៤១៦	២១.៦៨៨	៩៥.០៨២
ការទិញលក់ទំនិញនៅក្រៅប្រទេសសុទ្ធ	មិនមាន	មិនមាន	មិនមាន	មិនមាន	មិនមាន	មិនមាន	មិនមាន	មិនមាន	មិនមាន	មិនមាន	មិនមាន	មិនមាន
មាសមិនមែនរូបិយវត្ថុ	មិនមាន	មិនមាន	មិនមាន	មិនមាន	មិនមាន	មិនមាន	មិនមាន	មិនមាន	មិនមាន	មិនមាន	មិនមាន	មិនមាន
ឥណទានសរុប (f.o.b)*	១៨.៧៩០	៧៥.៥៩៩	១៨.៩៩៥	១៦.៣៨៨	២៣.៣៨៧	២១.២៦៨	៨០.០៣៨	២៤.០៣២	២៣.៩៣១	២៥.៤១៦	២១.៦៨៨	៩៥.០៨២
ក្នុងនោះ៖												
សម្លៀកបំពាក់	៤.០០៥	៣០.៣៣៩	៧.២៤០	៥.៩៨២	១០.៦៦៩	៨.៩៩២	៣២.៨៨៣	៨.៧៣៦	៩.៦៩៣	១០.៩៤១	៧.៦៨៣	៣៧.០៦៣
ស្បែកជើង	១.១០០	៤.៥៦២	១.២៩១	១.៣១៦	១.៤៨៣	១.៦១៨	៥.៧០៨	១.៧២៣	១.៧៣៧	១.៩៦២	១.៧០៤	៧.១២៦
ផលិតផលកាត់ដេរផ្សេងៗ	១.៤៨៣	៥.៣៦៩	១.៧៧៦	១.៦៨១	២.៣៤០	២.៣២០	៨.១១៧	២.៤៤២	២.៤៨១	២.២៦០	១.៩០៨	៩.០៩៦
គ្រឿងអេឡិចត្រូនិក	៧៥៤	៣.១៤២	៧៩៩	១.០៩៧	២.០៨០	១.០៦៧	៥.០៤៣	៩៨៥	១.១៦០	១.៦៩៦	២.៥៤១	៦.៣៧២
មាតិកាធាតុ	៦០១	២.១៧២	៦២៩	៥៧១	៧៣៥	៦៥៤	២.៥៤៩	៩៧៩	៩៧៧	១.០៨៨	៩២៧	៣.៩៧១
ផលិតផលកសិកម្ម	១.៧៧៩	៥.១០៧	១.៦៤៤	១.៤៧៧	១.៦៤១	២.០៩៣	៦.៨៥៤	១.៨៦៩	១.៤៩៩	១.២៥៧	១.៥៧១	៦.១៩៨
ឥណទាន (ការនាំចូល)												
ទំនិញទូទៅ	២២.១៥៨	៨១.៤៨៩	២២.៦៤២	២៣.៧៥៥	២៦.៥៦៧	២៤.៦៦៧	១០១.៦៣១	២៧.២៥៥	២៩.០៣៥	២៨.៧៤១	២៧.៤៩៥	១១២.៩៣០
មាសមិនមែនរូបិយវត្ថុ	២.០២៤	៤.០៣៣	៩.៩៩៦	៤.១៣៩	២.៥៦៣	៧.៦៥៧	២៤.៣០៧	៥.២៤២	៦.៤០៨	៦.៣៣៦	៣៣២	១៨.៣៥៦
ឥណទានសរុប (f.o.b)*	២៤.១៨២	៨៥.៥២២	៣២.៦៣៨	២៧.៨៩៤	២៩.១៣០	៣២.៣២៤	១២៦.៩៣៨	៣២.៤៩៧	៣៥.៤៤៣	៣៥.០៧៧	២៨.៨២៧	១៣១.២៨៦
ក្នុងនោះ៖												
វត្ថុធាតុដើមសម្រាប់វិស័យកាត់ដេរ	៤.៨៧២	១៦.៤៥៣	៤.២១៧	៤.៩១៩	៥.៣៤៩	៦.២០៨	២០.៦៩៣	៥.២១៩	៥.៥២២	៥.១៧៤	៤.៨៣៤	២០.៧៥៣
សម្ភារៈ និងបរិក្ខារសំណង់	២.៦៤៩	៤.២៤៣	២.៧២៧	១.៩៦៣	២.៧៥៩	៣.០៧៧	១០.៥២៦	២.០០៤	១.៧០៣	១.៩៦៥	២.១៦៦	៧.៤៣៦
យានយន្ត	១.២០៦	៦.១៩២	១.៧០៩	១.៦៦៩	១.៦៥៥	១.៥៣១	៦.៥៥៣	១.៧៥២	២.០៤១	២.៥១៩	១.៦៧៥	៧.៩៨៨
របៀបផ្សេងៗ	១.៥៩៥	៤.៤៩៥	២.៩៩៧	៣.២១៣	២.៨៨៦	២.៩២៥	១២.០០៨	៤.៥៨១	៤.២៦៥	៤.១០២	៣.៤៦៦	១៨.៨៥៧
ម្ហូបអាហារ និងភេសជ្ជៈ	១.២៩០	៤.៦៣២	១.១៩២	៩៥៦	១.២៤២	១.២៦៨	៤.៦៥៤	១.៣០៦	១.២០៨	១.៤០៨	១.៤៩៨	៥.៤១៨
សមតុល្យគណនីទំនិញ	-៥.៣៩២	-១០.៣២៣	-១៣.៥៩៣	-១១.៥០៦	-៥.៧៤៣	-១៥.០៥៦	-៤៥.៩០០	-៤.៤៦៥	-១១.៥១២	-៥.៦៦២	-៦.៥៣៩	-៣៦.២០៣
*រាប់បញ្ចូលទិន្នន័យប្រចាំឆ្នាំស្ថិតិស្ថានបន្ថែម												
អត្រាប្តូរប្រាក់ (រៀល/ដុល្លារ)	៤.០៧៧	៤.០៩៣	៤.០៧៨	៤.០៩៣	៤.១១៦	៤.១០៨	៤.០៩៩	៤.០៨៨	៤.០៨៤	៤.១០៦	៤.១០០	៤.១០២

តារាង៣ ៖ ជំនួយទូទាត់ “គណនីសេវា”

គិតជាប៊ីលានរៀល

គណនីសេវា	ត្រីម-២០	២០២០	ត្រី១-២១	ត្រី២-២១	ត្រី៣-២១	ត្រី៤-២១	២០២១	ត្រី១-២២	ត្រី២-២២	ត្រី៣-២២	ត្រី៤-២២	២០២២
ឥណទាន												
សេវាកម្មន្តសាលលើធាតុចូលរូបវន្តកាន់កាប់ដោយអនិវាសន៍	មិនមាន	មិនមាន	មិនមាន	មិនមាន	មិនមាន	មិនមាន	មិនមាន	មិនមាន	មិនមាន	មិនមាន	មិនមាន	មិនមាន
សេវាថែទាំ និងជួសជុល n.i.e.	មិនមាន	មិនមាន	មិនមាន	មិនមាន	មិនមាន	មិនមាន	មិនមាន	មិនមាន	មិនមាន	មិនមាន	មិនមាន	មិនមាន
សេវាដឹកជញ្ជូន	៣០២	១.១៤៧	១៧៩	១៤៩	២៤១	២០៣	៧៧២	៣៥០	៣៣២	៣៧៥	៤០៥	១.៤៦២
សេវាធ្វើដំណើរ	២៥៤	៤.១៥៤	២៣៩	១០៦	១៥៥	២៥៥	៧៥៤	៥៦៩	៩៦៩	១.៩០០	២.៤១៩	៥.៤០៤
សេវាសាងសង់	៣២	១៨៦	៤៥	១៩	១៤	១៤	៩២	១៧	៨១	១២៨	២៣១	៤៥៦
សេវាធានារ៉ាប់រង និងសេវាធននិវត្តន៍	៩	១៤	៦	៦	៦	៣	២១	២២	៥	១២	៤	៤៤
សេវាហិរញ្ញវត្ថុ	៤៩	២១៣	៤៩	៤៤	៣២	២៥	១៥០	៣៤	៥០	៣១	៤៣	១៦២
សេវាប្រើប្រាស់កម្មសិទ្ធិបញ្ញា n.i.e.	១៥	៣៤	២	១	០	០	៤	១	៣	២	៦	៧៣
សេវាទូរគមនាគមន៍ កុំព្យូទ័រ និងព័ត៌មាន	៧០	៣៣៤	៤៣	៤៧	១០៤	៧៦	៣៥០	៤៣	៩២	១២២	១៩៤	៤៩០
សេវាការពារកម្មផ្សេងៗ	១៥៥	៥៥១	១១៩	១០២	១៤៤	១១៧	៤៤៥	១៧៦	១៦១	១៤៩	១៤៥	៦៧១
សេវាផ្ទាល់ខ្លួន វប្បធម៌ និងការកម្សាន្ត	៦	១២	៧	៩	៧	៦	៣០	១១	៩	១៧	១២	៤៩
ទំនិញ និងសេវាផ្អាកិបាល n.i.e.	១៩០	៥៣១	១៣	៧	៧	៩	៣៦	៥២	៦៤	៧៥	១០០	២៩៤
ឥណទានសរុប	១.០៤៥	៧.១៤៧	៧៤២	៥៣០	៧១៤	៧០៤	២.៦៩៤	១.២៧៤	១.៧៧០	២.៤១១	៣.៦៦៤	៩.៥០៤
ឥណទាន												
សេវាកម្មន្តសាលលើធាតុចូលរូបវន្តកាន់កាប់ដោយអនិវាសន៍	មិនមាន	មិនមាន	មិនមាន	មិនមាន	មិនមាន	មិនមាន	មិនមាន	មិនមាន	មិនមាន	មិនមាន	មិនមាន	មិនមាន
សេវាថែទាំ និងជួសជុល n.i.e.	មិនមាន	មិនមាន	មិនមាន	មិនមាន	មិនមាន	មិនមាន	មិនមាន	មិនមាន	មិនមាន	មិនមាន	មិនមាន	មិនមាន
សេវាដឹកជញ្ជូន	១.៥០៧	៥.២៨៣	១.៥៣៥	១.៣៤០	១.៣២០	១.៧០៥	៥.៩០០	១.៥៥១	១.៧៨៦	១.៧៤៦	១.២១៦	៦.៣០០
សេវាធ្វើដំណើរ	៤៥	៦៤៥	៤៤	៣៦	៥៤	៦៤	២០១	៩១	២៤៩	៦៣៤	៩៦៤	១.៩៧៧
សេវាសាងសង់	១៥៣	៥៤០	៤៣	៤៤	៩៩	១១៦	៣៤៦	១០៤	៩៧	១៤៣	១៦៤	៥០៤
សេវាធានារ៉ាប់រង និងប្រាក់សោធននិវត្តន៍	១៤៤	៦៤១	២២៥	២១៤	១៩៧	២៣៩	៤៧៩	២៣៥	២៣០	២៤៣	២៥៥	៩៦៣
សេវាហិរញ្ញវត្ថុ	១២	៤២	១៤	៤	៦	៦	៣៤	២០	១៩	១៥	២៦	៤០
សេវាប្រើប្រាស់កម្មសិទ្ធិបញ្ញា n.i.e.	១០	៤៥	២៩	១៧	១៤	១៣	៧៦	៥៤	១៤	២០	៥៤	១៥៤
សេវាទូរគមនាគមន៍ កុំព្យូទ័រ និងព័ត៌មាន	១៦០	៥៤៧	២២២	១៦៧	១៥១	១៤១	៧២១	២១៧	១៩៩	១៦២	២២៣	៤០២
សេវាការពារកម្មផ្សេងៗ	១០៣	២៤៤	៦១	៦២	៧២	៤៦	២៤២	៤៤	៩១	៤១	១០៩	៣៦៤
សេវាផ្ទាល់ខ្លួន វប្បធម៌ និងការកម្សាន្ត	២	៩	៣៣	៤	១១	៧	៥៥	១៩	១៩	១១	២	៥១
ទំនិញ និងសេវាផ្អាកិបាល n.i.e.	១៩	៩៤	១៧	១៤	១៤	១៧	៦៦	១៧	២៥	២៤	២៩	៩៦
ឥណទានសរុប	២.១៩៥	៤.២៥៤	២.២៧០	១.៩៥៧	១.៩៥៣	២.៣៩៤	៤.៥៦៤	២.៣៩៦	២.៧៧៣	៣.០៤០	៣.០៥០	១១.២៥៤
សមតុល្យ												
សេវាកម្មន្តសាលលើធាតុចូលរូបវន្តកាន់កាប់ដោយអនិវាសន៍	មិនមាន	មិនមាន	មិនមាន	មិនមាន	មិនមាន	មិនមាន	មិនមាន	មិនមាន	មិនមាន	មិនមាន	មិនមាន	មិនមាន
សេវាថែទាំ និងជួសជុល n.i.e.	មិនមាន	មិនមាន	មិនមាន	មិនមាន	មិនមាន	មិនមាន	មិនមាន	មិនមាន	មិនមាន	មិនមាន	មិនមាន	មិនមាន
សេវាដឹកជញ្ជូន	-១.២០៥	-៤.០៩៦	-១.៣៥៦	-១.១៩១	-១.០៧៩	-១.៥០២	-៥.១២៩	-១.២០១	-១.៤៥៣	-១.៣៧១	-៤១០	-៤.៤៣៩
សេវាធ្វើដំណើរ	២១៣	៣.៤៦៩	១៩១	៧០	១០១	១៩១	៥៥៣	៤៣៤	៦៧៩	១.២៦៦	១.៤៥០	៣.៤២៧
សេវាសាងសង់	-១២២	-៣៥៤	-៣៤	-៧០	-៤៥	-១០២	-២៥៤	-៤៤	-១៦	-១៥	៦៤	-៥១
សេវាធានារ៉ាប់រង និងប្រាក់សោធននិវត្តន៍	-១៧៥	-៦៦៣	-២១៩	-២១១	-១៩២	-២៣៦	-៤៥៩	-២១៣	-២២៥	-២៣១	-២៤៧	-៩១៥
សេវាហិរញ្ញវត្ថុ	៣៧	១៧០	៣១	៣៧	២៦	១៩	១១៣	១៤	៣១	១៦	១៧	៤១
សេវាប្រើប្រាស់កម្មសិទ្ធិបញ្ញា n.i.e.	៥	-៤៧	-២៦	-១៦	-១៤	-១៣	-៧២	-៥៤	-១៦	-១៤	១០	-៤២
សេវាទូរគមនាគមន៍ កុំព្យូទ័រ និងព័ត៌មាន	-៩០	-២៤៩	-១៣៤	-៤០	-៤៧	-១០៥	-៣៧១	-១៣៤	-១០៤	-៤០	-២៩	-៣១២
សេវាការពារកម្មផ្សេងៗ	៥២	២៦៣	៥៤	៤០	៧៦	៧០	២៤៤	៩១	៧១	៦៤	៧៦	៣០៧
សេវាផ្ទាល់ខ្លួន វប្បធម៌ និងការកម្សាន្ត	៤	៣	-២៦	៥	-៤	-១	-២៦	-៤	-១០	៦	៩	-៣
ទំនិញ និងសេវាផ្អាកិបាល n.i.e.	១៧១	៤៣៧	-៤	-១១	-៧	-៧	-៣០	៣៥	៤៣	៥១	៧០	១៩៩
សមតុល្យគណនីសេវា	-១.១១១	-១.០៦៤	-១.៥២៤	-១.៤២៦	-១.២២៩	-១.៦៦៦	-៥.៤៧០	-១.១១៤	-១.០០៣	-២៦៤	៦១៤	-១.៧៤៧
អត្រាប្តូរប្រាក់ (រៀល/ដុល្លារ)	៤.០៧៧	៤.០៩៣	៤.០៧៤	៤.០៩៣	៤.១១៦	៤.១០៤	៤.០៩៩	៤.០៨៤	៤.០៨៥	៤.១០៦	៤.១៣០	៤.១០២

តារាង ៤ ៖ ជញ្ជីងទូទាត់ “គណនីចំណូលបឋម”

គិតជាប៊ីលានរៀល

គណនីចំណូលបឋម	ត្រី៤-២០	២០២០	ត្រី១-២១	ត្រី២-២១	ត្រី៣-២១	ត្រី៤-២១	២០២១	ត្រី១-២២	ត្រី២-២២	ត្រី៣-២២	ត្រី៤-២២	២០២២
ឥណទាន												
ប្រាក់បៀវត្សនិយោជិត	១០១	៧៣១	៤៦	៨	១០	១០	៧៥	២៦	២១	៣៤	៧១	១៥១
ចំណូលពីការវិនិយោគ	៣៣៦	១.៧៥៦	៣៧៧	២៩៤	៣២៤	២៨៧	១.២៨២	៣១៤	២៦២	៣១១	៣៨២	១.២៦៨
វិនិយោគផ្ទាល់	១៤	៦៨	១៦	១០	២២	៣	៥១	១៦	១៧	៤០	១២២	១៩៤
ចំណូលពីហ៊ុន	១៤	៦៨	១៦	១០	២២	៣	៥១	១៦	១៧	៤០	១២២	១៩៤
ការប្រាក់	មិនមាន	មិនមាន	មិនមាន	មិនមាន	មិនមាន	មិនមាន	មិនមាន	មិនមាន	មិនមាន	មិនមាន	មិនមាន	មិនមាន
វិនិយោគលើផលបត្រ	១	១០	០	៤	០	៧	១២	១	៣	១១	៩	២៤
វិនិយោគផ្សេងទៀត	៤	៨៨	១១	២	៨	១៤	៣៥	២៧	១៤	១៤	១១	៦៧
ទ្រព្យសកម្មជាទុនបម្រុងបរទេស	៣១៨	១.៥៩៣	៣៤៩	២៧៨	២៩៣	២៦៣	១.១៨៤	២៧១	២២៧	២៤៦	២៤០	៩៨៤
ចំណូលបឋមផ្សេងៗ	មិនមាន	មិនមាន	មិនមាន	មិនមាន	មិនមាន	មិនមាន	មិនមាន	មិនមាន	មិនមាន	មិនមាន	មិនមាន	មិនមាន
ឥណទានសរុប	៤៣៧	២.៤៨៦	៤២៣	៣០២	៣៣៤	២៩៧	១.៣៥៧	៣៤០	២៨២	៣៤៥	៤៥៣	១.៤១៩
ឥណទាន												
ប្រាក់បៀវត្សនិយោជិត	១៥៥	៦២៤	១៧៣	១៧៤	១៧៦	១៧២	៦៩៥	១៨៦	១៩០	១៨៩	១៩០	៧៥៦
ចំណូលពីការវិនិយោគ	១.៧៨០	៦.៣៨៨	១.៦៩៥	១.៥៤០	១.៩០៣	១.៦២៩	៦.៧៦៧	១.៤៧២	១.៧៤៤	១.៧៧៧	១.៦៣៥	៧.០២៩
វិនិយោគផ្ទាល់	១.៧២៤	៥.៩៧៤	១.៥២៩	១.៤៨៧	១.៧៤៥	១.៥៧៩	៦.៣៤១	១.៦៨៣	១.៧០៨	១.៥៨៨	១.៥៦៤	៦.៥៤៤
ចំណូលពីហ៊ុន	១.៧១១	៥.៩១៩	១.៥១៥	១.៤៧៣	១.៧២៧	១.៥៦៥	៦.២៨១	១.៦៨៣	១.៧០៨	១.៥៨៨	១.៥៦៤	៦.៥៤៤
ការប្រាក់	១៤	៥៥	១៤	១៤	១៨	១៤	៦០	០	០	០	០	០
វិនិយោគលើផលបត្រ	មិនមាន	មិនមាន	មិនមាន	មិនមាន	មិនមាន	មិនមាន	មិនមាន	មិនមាន	មិនមាន	មិនមាន	មិនមាន	មិនមាន
វិនិយោគផ្សេងទៀត	៥៦	៤១៣	១៦៦	៥២	១៥៨	៥០	៤២៦	១៨៨	៣៦	១៨៩	៧១	៤៨៥
ទ្រព្យសកម្មជាទុនបម្រុងបរទេស	មិនមាន	មិនមាន	មិនមាន	មិនមាន	មិនមាន	មិនមាន	មិនមាន	មិនមាន	មិនមាន	មិនមាន	មិនមាន	មិនមាន
ចំណូលបឋមផ្សេងៗ	មិនមាន	មិនមាន	មិនមាន	មិនមាន	មិនមាន	មិនមាន	មិនមាន	មិនមាន	មិនមាន	មិនមាន	មិនមាន	មិនមាន
ឥណទានសរុប	១.៩៣៥	៧.០១២	១.៨៦៨	១.៧១៣	២.០៨០	១.៨០១	៧.៥៦២	២.០៥៨	១.៩៣៤	១.៩៦៦	១.៨៦៥	៧.៧៨៥
សមតុល្យ												
ប្រាក់បៀវត្សនិយោជិត	-៥៤	១០៧	-១២៧	-១៦៥	-១៦៦	-១៦៣	-៦២១	-១៦០	-១៧០	-១៥៥	-១២០	-៦០៥
ចំណូលពីការវិនិយោគ	-១.៤៤៤	-៤.៦៣២	-១.៣១៩	-១.២៤៦	-១.៥៧៩	-១.៣៤១	-៥.៤៨៥	-១.៥៥៧	-១.៤៨២	-១.៤៦៧	-១.២៥៣	-៥.៧៦១
វិនិយោគផ្ទាល់	-១.៧១០	-៥.៩០៧	-១.៥១៣	-១.៤៧៧	-១.៧២៣	-១.៥៧៦	-៦.២៩០	-១.៦៦៨	-១.៦៩១	-១.៥៨៨	-១.៤៤១	-៦.៣៥០
ចំណូលពីហ៊ុន	-១.៦៩៦	-៥.៨៤២	-១.៥០០	-១.៤៦៣	-១.៧០៥	-១.៥៦២	-៦.២៣០	-១.៦៦៨	-១.៦៩១	-១.៥៨៨	-១.៤៤១	-៦.៣៥០
ការប្រាក់	-១៤	-៥៥	-១៤	-១៤	-១៨	-១៤	-៦០	០	០	០	០	០
វិនិយោគលើផលបត្រ	១	១០	០	៤	០	៧	១២	១	៣	១១	៩	២៤
វិនិយោគផ្សេងទៀត	-៥៦	-៣២៩	-១៥៥	-៥០	-១៥០	-៣៦	-៣៩១	-១៦១	-២២	-១៧៥	-៦០	-៤១៨
ទ្រព្យសកម្មជាទុនបម្រុងបរទេស	៣១៨	១.៥៩៣	៣៤៩	២៧៨	២៩៣	២៦៣	១.១៨៤	២៧១	២២៧	២៤៦	២៤០	៩៨៤
ចំណូលបឋមផ្សេងៗ	មិនមាន	មិនមាន	មិនមាន	មិនមាន	មិនមាន	មិនមាន	មិនមាន	មិនមាន	មិនមាន	មិនមាន	មិនមាន	មិនមាន
សមតុល្យគណនីចំណូលបឋម	-១.៤៩៨	-៤.៥២៦	-១.៤៤៥	-១.៤១១	-១.៧៤៥	-១.៥០៤	-៦.១០៦	-១.៧១៧	-១.៦៥២	-១.៦២១	-១.៣៧២	-៦.៣៦៥
អត្រាប្តូរប្រាក់ (រៀល/ដុល្លារ)	៤.០៧៧	៤.០៩៣	៤.០៧៨	៤.០៩៣	៤.១១៦	៤.១០៨	៤.០៩៩	៤.០៨៨	៤.០៨៥	៤.១០៦	៤.១៣០	៤.១០៦

តារាង ៖ លទ្ធផលប្រឡងបឋម

គិតជាប្រាំលានរៀល

ចំណូលបឋម

ឈ្មោះ	ក្រុម	លេខ	ពិន្ទុ	ក្រុម	លេខ	ពិន្ទុ	ក្រុម	លេខ	ពិន្ទុ	ក្រុម	លេខ	ពិន្ទុ
រដ្ឋាភិបាលទូទៅ	៤៣០	១.៩២៦	៥២៥	៤៧១	៤៦៦	៧០៨	២.១៧០	៤៨៦	៦១៥	៤៧០	៤៧៣	២.០៤៤
	រដ្ឋបាលខេត្ត	២.៧៧១	១០.៤៤២	២.៧៧២	២.៩៦០	២.៩៤៨	១១.៤៧៤	២.៩៦៤	៣.០៣៨	២.៩៤៤	៣.០៤៤	១១.៤១៤
ក្នុងនោះរួមមាន៖												
ប្រាក់បង្កើនបឋម												
រដ្ឋាភិបាលទូទៅ	២.៥១៨	៩.៤២៧	២.៥៤៥	២.៥៤៥	២.៥៤៥	២.៥៤៥	១០.៣៣៣	២.៥៤៥	២.៥៤៥	២.៥៤៥	២.៥៤៥	១០.៤៨១
រដ្ឋបាលខេត្ត	៣.២០០	១២.៧៦៨	៣.២៧៧	៣.៣៤៥	៣.៤២៦	៣.៥០៦	១៣.៧៤៣	៣.៥០៦	៣.៥០៦	៣.៥០៦	៣.៥០៦	១៣.៥៤៩

ឥណទាន

រដ្ឋាភិបាលទូទៅ	៩	៩៧	១	៣៣	៣៣	១២	៨០	៧	២១	២១	២៩	៧៨
រដ្ឋបាលខេត្ត	១០៥	៣១៥	១១៩	១១២	៧០	១០៥	៤០៦	១៤៤	១១៣	១៧៣	៩៧	៤២៧
ក្នុងនោះរួមមាន៖												
ប្រាក់បង្កើនបឋម												
រដ្ឋាភិបាលទូទៅ	៩៩	៣០០	១១២	៩៣	៦៥	៩៧	៣៦៧	១៣៦	១០៥	១៤៤	៩៥	៤៨៤
រដ្ឋបាលខេត្ត	១១៥	៤១៦	១២០	១៤៦	១០៣	១១៧	៤៨៥	១៥២	១៣៥	១៩៥	១២៥	៦០៥

សមតុល្យ

រដ្ឋាភិបាលទូទៅ	៤២១	១.៤២៩	៥២៦	៤៧១	៤៧៣	៦៩៥	២.០៩០	៦០៨	៤៦៥	៤៤៤	៤៤៤	១.៩៦៦
រដ្ឋបាលខេត្ត	២.៦៦៦	១០.៤៤២	២.៦៣៥	២.៧៧១	២.៩៤៨	២.៩៤៨	១១.៤៧៤	២.៩៤៨	២.៩៤៨	២.៩៤៨	២.៩៤៨	១១.៤១៤
ក្នុងនោះរួមមាន៖												
ប្រាក់បង្កើនបឋម												
រដ្ឋាភិបាលទូទៅ	២.៥១៨	៩.៤២៧	២.៥៤៥	២.៥៤៥	២.៥៤៥	២.៥៤៥	១០.៣៣៣	២.៥៤៥	២.៥៤៥	២.៥៤៥	២.៥៤៥	១០.៤៨១
រដ្ឋបាលខេត្ត	៣.០៤៤	១២.៧៦៨	៣.០៤៤	៣.១៩៩	៣.២៧៧	៣.៣៥៦	១៣.៧៤៣	៣.៣៥៦	៣.៣៥៦	៣.៣៥៦	៣.៣៥៦	១៣.៥៤៩

អត្រាប្រាក់ (រៀល/ដុល្លារ)

តារាង ៖ ជំពូកទី១ "គណនីដើមទុន"

គិតជាប៊ីលានរៀល

គណនីដើមទុន ត្រី៤-២០ ២០២០ ត្រី១-២១ ត្រី២-២១ ត្រី៣-២១ ត្រី៤-២១ ២០២១ ត្រី១-២២ ត្រី២-២២ ត្រី៣-២២ ត្រី៤-២២ ២០២២

ឥណទាន

លទ្ធកម្ម និងការលក់ឬផ្ទេរទ្រព្យសកម្មមិនមែន ផលិតកម្ម និងមិនមែនហិរញ្ញវត្ថុ	មិនមាន	មិនមាន	មិនមាន	មិនមាន	មិនមាន	មិនមាន	មិនមាន	មិនមាន	មិនមាន	មិនមាន	មិនមាន	មិនមាន
បង្វែរដើមទុន	២៦៤	១.០៦០	២០៨	២០៩	២១០	២១០	៨៣៧	២១៤	២១៤	២១៥	២១៦	៨៥៨
រដ្ឋាភិបាលទូទៅ	២៦៤	១.០៦០	២០៨	២០៩	២១០	២១០	៨៣៧	២១៤	២១៤	២១៥	២១៦	៨៥៨
សាជីវកម្មហិរញ្ញវត្ថុ និងមិនមែនហិរញ្ញវត្ថុ*	មិនមាន	មិនមាន	មិនមាន	មិនមាន	មិនមាន	មិនមាន	មិនមាន	មិនមាន	មិនមាន	មិនមាន	មិនមាន	មិនមាន
ឥណទានសរុប	២៦៤	១.០៦០	២០៨	២០៩	២១០	២១០	៨៣៧	២១៤	២១៤	២១៥	២១៦	៨៥៨

ឥណទាន

លទ្ធកម្ម និងការលក់ឬផ្ទេរទ្រព្យសកម្មមិនមែន ផលិតកម្ម និងមិនមែនហិរញ្ញវត្ថុ	មិនមាន	មិនមាន	មិនមាន	មិនមាន	មិនមាន	មិនមាន	មិនមាន	មិនមាន	មិនមាន	មិនមាន	មិនមាន	មិនមាន
បង្វែរដើមទុន	មិនមាន	មិនមាន	មិនមាន	មិនមាន	មិនមាន	មិនមាន	មិនមាន	មិនមាន	មិនមាន	មិនមាន	មិនមាន	មិនមាន
រដ្ឋាភិបាលទូទៅ	មិនមាន	មិនមាន	មិនមាន	មិនមាន	មិនមាន	មិនមាន	មិនមាន	មិនមាន	មិនមាន	មិនមាន	មិនមាន	មិនមាន
សាជីវកម្មហិរញ្ញវត្ថុ និងមិនមែនហិរញ្ញវត្ថុ*	មិនមាន	មិនមាន	មិនមាន	មិនមាន	មិនមាន	មិនមាន	មិនមាន	មិនមាន	មិនមាន	មិនមាន	មិនមាន	មិនមាន
ឥណទានសរុប	មិនមាន	មិនមាន	មិនមាន	មិនមាន	មិនមាន	មិនមាន	មិនមាន	មិនមាន	មិនមាន	មិនមាន	មិនមាន	មិនមាន

សមតុល្យ

លទ្ធកម្ម និងការលក់ឬផ្ទេរទ្រព្យសកម្មមិនមែន ផលិតកម្ម និងមិនមែនហិរញ្ញវត្ថុ	មិនមាន	មិនមាន	មិនមាន	មិនមាន	មិនមាន	មិនមាន	មិនមាន	មិនមាន	មិនមាន	មិនមាន	មិនមាន	មិនមាន
បង្វែរដើមទុន	២៦៤	១.០៦០	២០៨	២០៩	២១០	២១០	៨៣៧	២១៤	២១៤	២១៥	២១៦	៨៥៨
រដ្ឋាភិបាលទូទៅ	២៦៤	១.០៦០	២០៨	២០៩	២១០	២១០	៨៣៧	២១៤	២១៤	២១៥	២១៦	៨៥៨
សាជីវកម្មហិរញ្ញវត្ថុ និងមិនមែនហិរញ្ញវត្ថុ*	មិនមាន	មិនមាន	មិនមាន	មិនមាន	មិនមាន	មិនមាន	មិនមាន	មិនមាន	មិនមាន	មិនមាន	មិនមាន	មិនមាន
សមតុល្យគណនីដើមទុន	២៦៤	១.០៦០	២០៨	២០៩	២១០	២១០	៨៣៧	២១៤	២១៤	២១៥	២១៦	៨៥៨

*សាជីវកម្មហិរញ្ញវត្ថុ និងមិនមែនហិរញ្ញវត្ថុ អង្គការគ្រួសារ ស្ថាប័នមិនរកប្រាក់ចំណេញដែលបម្រើដល់អង្គការគ្រួសារ

អត្រាប្តូរប្រាក់ (រៀល/ដុល្លារ)	៤.០៧៧	៤.០៩៣	៤.០៧៨	៤.០៩៣	៤.១១៦	៤.១០៨	៤.០៩៩	៤.០៨៨	៤.០៨៥	៤.១០៦	៤.១៣០	៤.១០២
--------------------------------	-------	-------	-------	-------	-------	-------	-------	-------	-------	-------	-------	-------

តារាងលេខ៖ ជញ្ជីងទូទាត់ "គណនីហិរញ្ញវត្ថុ"

គិតជាប៊ីលានរៀល

គណនីហិរញ្ញវត្ថុ ត្រីមាស-២០ ២០២០ ត្រីមាស-២១ ត្រីមាស-២១ ត្រីមាស-២១ ត្រីមាស-២១ ២០២១ ត្រីមាស-២២ ត្រីមាស-២២ ត្រីមាស-២២ ត្រីមាស-២២ ២០២២

កម្ពុជាវិនិយោគនៅក្រៅប្រទេស

(ទ្រព្យសកម្មហិរញ្ញវត្ថុសុទ្ធ)

វិនិយោគផ្ទាល់នៅក្រៅប្រទេស	១៧៩	៥១៨	៨៧	៦៤	១០៧	១២១	៣៧៩	១១០	១៥២	១៥២	២០៤	៦១៧
វិនិយោគលើផលបត្រនៅក្រៅប្រទេស	៤៣៣	៣៩២	៦៤	៨៣	៨១	-១៨	២១០	៦២	៣៨៦	៣៥	៣២	៥១៧
វិនិយោគផ្សេងទៀតនៅក្រៅប្រទេស	៤.១១០	១៥.៦៥០	-៧.៧០៩	-៦.០៥៥	-១.៩៥៨	-៤.៧៣០	-២០.៤៥០	-៣.១៧៣	-៧៨៨	២.២៨៦	-៩៦៥	-២.៦១០
ទ្រព្យសកម្មជាទុនបម្រុង*	១.០០៨	២.៦០០	២២១	៣០៤	-២៣១	៤៣	៣៣៦	១.៦៤៥	១.៦២២	-២១១	-១.៦៦១	១.៤១៨
សរុប	៥.៧៣១	១៩.១៦០	-៧.៣៣៧	-៥.៦០៤	-២.០០១	-៤.៥៨៤	-១៩.៥២៥	-១.៣៥៦	១.៤១១	២.២៦២	-២.៣៩០	-៥៧

ការវិនិយោគនៅកម្ពុជា

(ទ្រព្យសកម្មសុទ្ធ)

វិនិយោគផ្ទាល់នៅកម្ពុជា	៤.៦៦១	១៤.៧៨៣	៣.២៦៣	៣.៤០៩	៤.១០២	៣.៥០៨	១៤.២៨១	៣.២៧៥	៣.៤២៥	៤.១៣៧	៣.៨៨៧	១៤.៦៨០
វិនិយោគលើផលបត្រនៅកម្ពុជា	មិនមាន	មិនមាន	មិនមាន	មិនមាន	មិនមាន	មិនមាន	មិនមាន	មិនមាន	មិនមាន	មិនមាន	មិនមាន	មិនមាន
វិនិយោគផ្សេងទៀតនៅកម្ពុជា	៦.៦៧១	១៤.០៥២	២.៥០៨	២.៤៩៤	២.៧១២	៧.៤៥៥	១៥.២៥៩	៤.៦៨០	៥.៤០៥	២.០៨០	-៤៣៨	១១.៧៦៨
សរុប	១១.៣៣២	២៨.៨៣៥	៥.៧៧១	៥.៩០៣	៦.៨១៤	១០.៩៦៣	២៩.៥៤០	៧.៩៥៥	៨.៨៣០	៦.២១៧	៣.៤៤៩	២៦.៤៤៨

សមតុល្យ

(ទ្រព្យសកម្មសុទ្ធដកទ្រព្យសកម្មសុទ្ធ)

វិនិយោគផ្ទាល់	-៤.៤៨២	-១៤.២៦៥	-៣.១៧៦	-៣.៣៤៦	-៣.៩៩៤	-៣.៣៨៦	-១៣.៩០២	-៣.១៦៥	-៣.២៧៤	-៣.៩៨៤	-៣.៦៤៣	-១៤.០៦៣
វិនិយោគលើផលបត្រ	៤៣៣	៣៩២	៦៤	៨៣	៨១	-១៨	២១០	៦២	៣៨៦	៣៥	៣២	៥១៧
វិនិយោគផ្សេងទៀត	-២.៥៦១	១.៤៩៧	-១០.២១៦	-៤.៤៤៤	-៤.៦៧១	-១២.២៧៥	-៣៥.៧១០	-៧.៨៥៤	-៦.១៤៣	២០៦	-៥២៧	-១៤.៣៧៨
ទ្រព្យសកម្មជាទុនបម្រុង*	១.០០៨	២.៦០០	២២១	៣០៤	-២៣១	៤៣	៣៣៦	១.៦៤៥	១.៦២២	-២១១	-១.៦៦១	១.៤១៨
សមតុល្យគណនីហិរញ្ញវត្ថុ	-៥.៦០១	-៩.៦៧៦	-១៣.១៧០	-១១.៥០៧	-៨.៧០៤	-១៥.៦៣៧	-៤៩.០៣៦	-៩.៣០៣	-៧.០៧៥	-៣.៩៥៥	-៥.៩៩១	-២៦.៥០៥

*រាប់បញ្ចូលមាស និងសិទ្ធិដកពិសេស

អត្រាប្តូរប្រាក់ (រៀល/ដុល្លារ)	៤.០៧៧	៤.០៩៣	៤.០៧៨	៤.០៩៣	៤.១១៦	៤.១០៨	៤.០៩៩	៤.០៨៨	៤.០៨៥	៤.១០៦	៤.១៣០	៤.១០២
--------------------------------	-------	-------	-------	-------	-------	-------	-------	-------	-------	-------	-------	-------

តារាង ៖ បំណុលក្រៅប្រទេស បែងចែកតាមប្រភេទ

គិតជាប៊ីលានរៀល

បំណុលក្រៅប្រទេស	ត្រី៤-២០	២០២០	ត្រី១-២១	ត្រី២-២១	ត្រី៣-២១	ត្រី៤-២១	២០២១	ត្រី១-២២	ត្រី២-២២	ត្រី៣-២២	ត្រី៤-២២	២០២២
រដ្ឋាភិបាលទូទៅ	៣៥.៩១៧	៣៥.៩១៧	៣៦.៦៤៩	៣៧.៦០២	៣៨.១៣៧	៣៩.០៨៩	៣៩.០៨៩	៤០.០០៩	៣៩.៨៩៥	៣៩.០០៦	៤១.០៥៩	៤១.០៥៩
កម្ចីពីមូលនិធិរូបិយវត្ថុអន្តរជាតិ	មិនមាន	មិនមាន	មិនមាន	មិនមាន	មិនមាន	មិនមាន	មិនមាន	មិនមាន	មិនមាន	មិនមាន	មិនមាន	មិនមាន
ប្រាក់បញ្ញើ និងរូបិយវត្ថុ	មិនមាន	មិនមាន	មិនមាន	មិនមាន	មិនមាន	មិនមាន	មិនមាន	មិនមាន	មិនមាន	មិនមាន	មិនមាន	មិនមាន
មូលបត្របំណុល	មិនមាន	មិនមាន	មិនមាន	មិនមាន	មិនមាន	មិនមាន	មិនមាន	មិនមាន	មិនមាន	មិនមាន	មិនមាន	មិនមាន
ប្រាក់កម្ចី	៣៥.៩១៧	៣៥.៩១៧	៣៦.៦៤៩	៣៧.៦០២	៣៨.១៣៧	៣៩.០៨៩	៣៩.០៨៩	៤០.០០៩	៣៩.៨៩៥	៣៩.០០៦	៤១.០៥៩	៤១.០៥៩
បំណុលត្រូវសងផ្សេងទៀត	មិនមាន	មិនមាន	មិនមាន	មិនមាន	មិនមាន	មិនមាន	មិនមាន	មិនមាន	មិនមាន	មិនមាន	មិនមាន	មិនមាន
ធនាគារជាតិនៃកម្ពុជា	៤៧៥	៤៧៥	៤៨៥	៤៩៤	១.៤៧៥	១.៤៥៦	១.៤៥៦	២.០៣៧	៣.៦៣៧	៣.៧៧៣	១.៣៩០	១.៣៩០
កម្ចីពីមូលនិធិរូបិយវត្ថុអន្តរជាតិ	៤៧៥	៤៧៥	៤៨៥	៤៩៤	១.៤៧៥	១.៤៥៦	១.៤៥៦	១.៤២៥	១.៣៤១	១.៣៣២	១.៣៩០	១.៣៩០
ប្រាក់បញ្ញើ និងរូបិយវត្ថុ	មិនមាន	មិនមាន	មិនមាន	មិនមាន	មិនមាន	មិនមាន	មិនមាន	មិនមាន	មិនមាន	មិនមាន	មិនមាន	មិនមាន
មូលបត្របំណុល	មិនមាន	មិនមាន	មិនមាន	មិនមាន	មិនមាន	មិនមាន	មិនមាន	៦១១	២.២៥៦	២.៤៤១	០	០
ប្រាក់កម្ចី	មិនមាន	មិនមាន	មិនមាន	មិនមាន	មិនមាន	មិនមាន	មិនមាន	មិនមាន	មិនមាន	មិនមាន	មិនមាន	មិនមាន
បំណុលត្រូវសងផ្សេងទៀត	០	០	០	០	០	០	០	០	០	០	០	០
សាជីវកម្មទទួលប្រាក់បញ្ញើ*	៣៥.៣៩៩	៣៥.៣៩៩	៣៥.២៨៩	៣៧.៤៨២	៣៨.៧៤៤	៤២.០២៦	៤២.០២៦	៤៤.០២៩	៤៦.២៨៣	៤៧.៩៦៣	៤៩.៧១៣	៤៩.៧១៣
ប្រាក់បញ្ញើ និងរូបិយវត្ថុ	១៥.៤១៧	១៥.៤១៧	១៥.៣៣៥	១៦.៤៩៣	១៧.១២១	១៨.២៥៣	១៨.២៥៣	១៨.៧៤៤	១៨.៩៦២	១៨.៩៦០	១៨.៩៨៣	១៨.៩៨៣
មូលបត្របំណុល	-១	-១	២	៣	៥	០	០	៣	៤	២	២	២
ប្រាក់កម្ចី	១៩.៩៨២	១៩.៩៨២	១៩.៩៤២	២០.៩៨៦	២១.៦១៧	២៣.៧៧២	២៣.៧៧២	២៥.២៧៩	២៧.៣១៧	២៩.០០១	៣០.៧២៩	៣០.៧២៩
បំណុលត្រូវសងផ្សេងទៀត	មិនមាន	មិនមាន	មិនមាន	មិនមាន	មិនមាន	មិនមាន	មិនមាន	មិនមាន	មិនមាន	មិនមាន	មិនមាន	មិនមាន
បំណុលក្រៅប្រទេស (ដុល)	៧១.៧៩០	៧១.៧៩០	៧២.៤២៣	៧៥.៥៧៩	៧៨.៣៥៥	៨២.៥៧១	៨២.៥៧១	៨៦.០៧៥	៨៩.៨១៤	៩០.៧៧១	៩២.១៦២	៩២.១៦២

*សាជីវកម្មទទួលប្រាក់បញ្ញើលើកលែងធនាគារជាតិនៃកម្ពុជា

អត្រាប្តូរប្រាក់ (រៀល/ដុល្លារ) ៤.០៧៧ ៤.០៧៧ ៤.០៦៦ ៤.១០៧ ៤.១២៥ ៤.១១៤ ៤.១១៤ ៤.០៧៣ ៤.០៩៦ ៤.១២២ ៤.១១៤ ៤.១១៤

តារាង ១១០ ៖ អនុធានាជញ្ជីងទូទាត់

អនុធានាជញ្ជីងទូទាត់	ត្រីមាស ២០២០	ត្រីមាស ២០២១	ត្រីមាស ២០២១	ត្រីមាស ២០២១	ត្រីមាស ២០២១	ត្រីមាស ២០២២	ត្រីមាស ២០២២
ការនាំចេញទំនិញធ្លៀងនឹងគណនីចរន្ត	៧៩,៩%	៧៧,១%	៨១,០%	៧៩,៧%	៨៣,៩%	៨១,៨%	៧៣,៩%
ការនាំចូលទំនិញធ្លៀងនឹងគណនីចរន្ត	៨៩,១%	៨៨,៦%	៨៨,៤%	៨៨,០%	៨៧,៦%	៨៧,០%	៨៧,០%
ការនាំចេញទំនិញនិងសេវាធ្លៀងនឹង ជ.ស.ស.	៧៥,១%	៧៤,១%	៧១,៧%	៦១,៣%	៧៤,៨%	៧៣,៩%	៨៦,១%
ការនាំចូលទំនិញនិងសេវាធ្លៀងនឹង ជ.ស.ស.	៩៩,៧%	៨៤,៩%	១២៦,៧%	១០៨,២%	១១១,៩%	១២៦,៤%	១១៧,៤%
ចំណូលពីការវិនិយោគធ្លៀងនឹងគណនីចរន្ត (ឥណទាន)	១,៤%	១,៨%	១,៦%	១,៤%	១,២%	១,១%	១,១%
ចំណូលពីការវិនិយោគធ្លៀងនឹងគណនីចរន្ត (ឥណទាន)	៦,៣%	៦,៣%	៤,៦%	៤,៩%	៥,៧%	៤,៤%	៤,៩%
សមតុល្យគណនីចរន្តធ្លៀងនឹង ជ.ស.ស.	-១៨,៦%	-៣,៤%	-៤៨,៧%	-៤០,៤%	-១៩,៤%	-៤០,៤%	-១២,៧%
សមតុល្យគណនីចរន្តធ្លៀងនឹង ជ.ស.ស.	៩,៩	១១,១	៨,៣	៨,០	៦,៣	៧,៤	៧,០
សមតុល្យគណនីចរន្តធ្លៀងនឹង ជ.ស.ស.	៩,៩	១១,១	៨,៣	៨,០	៦,៣	៧,៤	៧,០

កំណត់បន្ទាញបច្ចេកទេស

ទស្សនាទាន និងនិយមន័យ

ស្ថិតិជញ្ជីងទូទាត់ (BOP) និងស្ថិតិស្ថានភាពវិនិយោគអន្តរជាតិ (IIP) ត្រូវបានចងក្រងដោយ ការិយាល័យស្ថិតិជញ្ជីងទូទាត់នៃនាយកដ្ឋានស្ថិតិ នៃធនាគារជាតិនៃកម្ពុជា និងបោះផ្សាយជារៀងរាល់ ត្រីមាស ជាប្រចាំប្រចាំឆ្នាំ (គិតជាបីលានរៀល)។ ចាប់ពីត្រីមាសទី១ ឆ្នាំ២០១៩ តទៅ ធនាគារជាតិនៃកម្ពុជា នឹងផ្សព្វផ្សាយទិន្នន័យស្ថិតិជញ្ជីងទូទាត់ (BOP) និងស្ថានភាពវិនិយោគអន្តរជាតិ (IIP) តាមវិធីសាស្ត្រ ចងក្រងស្ថិតិជញ្ជីងទូទាត់និងស្ថានភាពវិនិយោគអន្តរជាតិបោះពុម្ពលើកទី៦ (BPM6) ក្នុងឆ្នាំ២០០៩ របស់មូលនិធិរូបិយវត្ថុអន្តរជាតិ (IMF)។

ស្ថិតិនេះគ្របដណ្តប់រាល់ប្រតិបត្តិការសេដ្ឋកិច្ចរបស់អង្គការសេដ្ឋកិច្ចទាំងអស់ រួមមាន រដ្ឋាភិបាលទូទៅ ធនាគារកណ្តាល គ្រឹះស្ថានហិរញ្ញវត្ថុទទួលប្រាក់បញ្ញើ គ្រឹះស្ថានហិរញ្ញវត្ថុផ្សេងទៀត សហគ្រាសអាជីវកម្ម អង្គការគ្រួសារ និងគ្រឹះស្ថានមិនរកប្រាក់ចំណេញបម្រើអង្គការគ្រួសារជា និវាសនរបស់ប្រទេសកម្ពុជាជាមួយនិងអនិវាសន។ គ្រប់ប្រតិបត្តិការត្រូវបានកត់ត្រាតាមថ្លៃទីផ្សារ ក្នុងករណីដែលអាចធ្វើទៅបាន និងកត់ត្រាលើមូលដ្ឋានបូកបង្ករពូន។ ជាក់ស្តែង ដោយសារពុំមាន ប្រភពទិន្នន័យគ្រប់គ្រាន់ ទិន្នន័យនិងចំណាត់មួយចំនួនត្រូវបានប៉ាន់ស្មានដើម្បីបំពេញបន្ថែម។ ទិន្នន័យ ពាណិជ្ជកម្មទំនិញត្រូវបានប្រមូលពីអគ្គនាយកដ្ឋានគយនិងរដ្ឋាករកម្ពុជានៃក្រសួងសេដ្ឋកិច្ចនិង ហិរញ្ញវត្ថុ។ ដោយការនាំចេញកត់ត្រាតាមមូលដ្ឋាន F.O.B ខណៈការនាំចូលដែលមានតម្លៃ C.I.F ត្រូវ បានកែតម្រូវទៅជាតម្លៃ F.O.B។ ទិន្នន័យរដ្ឋបាលផ្សេងទៀត ជាពិសេសទិន្នន័យសម្រាប់ផ្នែកសេវា ចំណូលបឋម និងចំណូលបន្ទាប់បន្សំ ត្រូវបានកត់ត្រានៅពេលប្រតិបត្តិការសេដ្ឋកិច្ចកើតឡើង ឬផ្អែកលើ មូលដ្ឋានបូកបង្ករពូន ស្របពេលដែលទិន្នន័យផ្សេងទៀតដែលមិនអាចរកបានពីទិន្នន័យរដ្ឋបាលត្រូវបាន យកពីប្រព័ន្ធរាយការណ៍ប្រតិបត្តិការអន្តរជាតិ (ITRS) ដែលកត់ត្រាតាមមូលដ្ឋានសាច់ប្រាក់ និង ទិន្នន័យប៉ាន់ស្មានពីការធ្វើអង្កេត (ប្រសិនបើមាន)។ ដូចគ្នានេះដែរ ប្រតិបត្តិការហិរញ្ញវត្ថុក៏ត្រូវបាន កត់ត្រានៅពេលមានប្រតិបត្តិការសេដ្ឋកិច្ចកើតឡើង ឬតាមមូលដ្ឋានបូកបង្ករពូន។ ការកត់ត្រាបំណុល ហួសកាលកំណត់ត្រូវបានធ្វើឡើងស្របតាមស្តង់ដារនៃវិធីសាស្ត្រចងក្រងស្ថិតិជញ្ជីងទូទាត់ និង ស្ថានភាពវិនិយោគអន្តរជាតិ បោះពុម្ពលើកទី៦ របស់មូលនិធិរូបិយវត្ថុអន្តរជាតិ។

ទន្ទឹមនេះដែរ ការចងក្រងស្ថិតិជញ្ជីងទូទាត់ និងស្ថិតិស្ថានភាពវិនិយោគអន្តរជាតិ ក៏នៅមាន បញ្ហាប្រឈមមួយចំនួនផងដែរ។ ចំពោះគណនីចរន្ត អ្នកចងក្រងស្ថិតិបានជួបនូវការលំបាកដូចជា (១) ការប្រមូលទិន្នន័យទំនិញដែលពុំបានឆ្លងកាត់តាមគយ (២) ទិន្នន័យសេវាផ្សេងៗ និងចំណូលបឋម ដែលទទួលបានពីទិន្នន័យរដ្ឋបាលមួយចំនួនមានតែជាទិន្នន័យប្រចាំឆ្នាំ ឬប្រចាំឆ្នាំ និងតាមរយៈ ការអង្កេតម្តងម្កាល និង (៣) ប្រភពទិន្នន័យព័ត៌មានអំពីចំណូលបន្ទាប់បន្សំក្រោមទម្រង់ជាការ បង្វែររកជន បង្វែរជូនការ និងបង្វែរដើមទុន នៅមានកម្រិត។ ដូចគ្នានេះ ទិន្នន័យផ្នែកស្ថានភាពវិនិយោគ អន្តរជាតិក៏នៅមានកម្រិតនៅឡើយ ដូចជាស្ថិតិវិនិយោគផ្ទាល់បរទេស និង វិនិយោគផ្សេងទៀតរបស់ ផ្នែកឯកជននិងវិនិយោគរបស់និវាសនកម្ពុជាទៅក្រៅប្រទេស ដោយសារកង្វះខាតប្រភពទិន្នន័យ។ បច្ចុប្បន្ន ស្ថិតិវិនិយោគផ្ទាល់បរទេសគឺពឹងផ្អែកទាំងស្រុងទៅលើទិន្នន័យរដ្ឋបាល ប៉ុន្តែជាស្តង់ដារ

ទិន្នន័យនេះត្រូវបានចងក្រងដោយផ្អែកលើលទ្ធផលអង្កេតជាទៀងទាត់។ ដូចគ្នានេះ ការចងក្រងស្ថិតិវិនិយោគបរទេសផ្អែកលើប្រភពដើមរបស់វិនិយោគិនបរទេសនៅមានកម្រិតនៅឡើយ។ ចំពោះស្ថិតិស្ថានភាពបំណុលបរទេស ទិន្នន័យបច្ចុប្បន្នមានត្រឹមតែស្ថានភាពបំណុលផ្នែករដ្ឋាភិបាល និងវិស័យធនាគារតែប៉ុណ្ណោះ ខណៈស្ថានភាពបំណុលក្រៅប្រទេសរបស់វិស័យឯកជនក្រៅពីធនាគារមិនទាន់មានទិន្នន័យនៅឡើយ។

ការនាំចេញ និងការនាំចូលទំនិញ

ការប៉ាន់ស្មានសម្រាប់ផ្នែកពាណិជ្ជកម្មទំនិញទូទៅ ត្រូវបានធ្វើឡើងសម្រាប់ការនាំចេញ និងការនាំចូលទំនិញជាប់ពន្ធ និងរួចពន្ធ ព្រមទាំងការធ្វើពាណិជ្ជកម្មទំនិញក្រៅផ្លូវការផងដែរ។

ការនាំចេញទំនិញ ត្រូវបានប៉ាន់ស្មានតាមប្រភេទមុខទំនិញសំខាន់ៗ ដូចជា ការនាំចេញផលិតផលកាត់ដេរ (សម្លៀកបំពាក់ ស្បែកជើង ទំនិញសម្រាប់ធ្វើដំណើរ និងផលិតផលកាត់ដេរផ្សេងទៀត) ផលិតផលកម្មសាលក្រៅពីកាត់ដេរ (គ្រឿងបន្លាស់យានយន្ត គ្រឿងបរិក្ខារអគ្គិសនី ទោចក្រយាន និងផលិតផលកម្មសាលផ្សេងទៀត) ផលិតផលកសិកម្ម (កៅស៊ូ អង្ករ និងផលិតផលកសិកម្មផ្សេងទៀត) និងការនាំចេញបន្ត ដោយផ្អែកលើទិន្នន័យទទួលបានពីអគ្គនាយកដ្ឋានគយនិងរដ្ឋាករកម្ពុជា នៃក្រសួងសេដ្ឋកិច្ចនិងហិរញ្ញវត្ថុ គួបផ្សំជាមួយនឹងការប៉ាន់ស្មានបំពេញបន្ថែមលើពាណិជ្ជកម្មក្រៅផ្លូវការតាមរយៈការសង្កេតពាណិជ្ជកម្មតាមព្រំដែន និងទិន្នន័យបន្ថែមពីក្រសួង-ស្ថាប័នពាក់ព័ន្ធនិងប្រទេសដៃគូពាណិជ្ជកម្ម។

ការនាំចូលទំនិញ ត្រូវបានប៉ាន់ស្មានតាមមុខទំនិញសំខាន់ៗ ដូចជា ការនាំចូលវត្ថុធាតុដើមសម្រាប់វិស័យកាត់ដេរ សម្ភារនិងបរិក្ខារសំណង់ យានយន្ត ប្រេងឥន្ធនៈ ម្ហូបអាហារនិងភេសជ្ជៈ មាសមិនមែនរូបិយវត្ថុ និងទំនិញផ្សេងទៀត ដោយផ្អែកតាមទិន្នន័យទទួលបានពីអគ្គនាយកដ្ឋានគយនិងរដ្ឋាករកម្ពុជា នៃក្រសួងសេដ្ឋកិច្ចនិងហិរញ្ញវត្ថុ ពីតម្លៃ C.I.F ទៅជាតម្លៃ F.O.B គួបផ្សំជាមួយនឹងការប៉ាន់ស្មានបំពេញបន្ថែមលើពាណិជ្ជកម្មក្រៅផ្លូវការ តាមរយៈការសង្កេតពាណិជ្ជកម្មតាមព្រំដែន និងទិន្នន័យបន្ថែមពីក្រសួង-ស្ថាប័នពាក់ព័ន្ធ ព្រមទាំងទិន្នន័យរបស់ប្រទេសដៃគូពាណិជ្ជកម្ម។

សេវា

ថ្លៃឈ្នួលដឹកជញ្ជូនត្រូវបានប៉ាន់ស្មានស្មើនឹង ៩% នៃតម្លៃនាំចូល C.I.F ស្របពេលដែលថ្លៃធានារ៉ាប់រងស្មើនឹង ១% នៃតម្លៃនាំចូល C.I.F។ ថ្លៃឈ្នួលដឹកជញ្ជូនសម្រាប់ការនាំចូលនិងការនាំចេញត្រូវបានបែងចែកដោយឡែកពីគ្នា រវាងការដឹកជញ្ជូនតាមផ្លូវអាកាស ផ្លូវទឹក ផ្លូវគោក និងការដឹកជញ្ជូនផ្សេងទៀត។ ថ្លៃឈ្នួលដឹកជញ្ជូនសម្រាប់ការនាំចូលដែលដឹកដោយក្រុមហ៊ុនអាកាសចរណ៍របស់អនិវាសន៍ត្រូវបានប៉ាន់ស្មានដោយប្រើប្រាស់ថ្លៃឈ្នួលដឹកជញ្ជូនគិតជាមធ្យមក្នុងមួយគោនគុណនឹងបរិមាណនៃការនាំចូល។ ថ្លៃឈ្នួលដឹកជញ្ជូនលើការនាំចេញដែលដឹកដោយក្រុមហ៊ុនអាកាសចរណ៍របស់និវាសន៍ត្រូវបានប៉ាន់ស្មានឡើងដោយប្រើប្រាស់វិធីដូចគ្នា។

ការដឹកជញ្ជូនតាមផ្លូវអាកាស ថ្លៃឈ្នួលសេវាអ្នកដំណើរដែលទូទាត់ដោយនិវាសនជនឱ្យទៅក្រុមហ៊ុនអាកាសចរណ៍របស់អនិវាសន ត្រូវបានប៉ាន់ស្មានដោយផ្អែកលើព័ត៌មានអំពីចំនួនអ្នកដំណើរដោយគូបជុំជាមួយនិងទិន្នន័យដែលបានប្រមូលដោយរដ្ឋលេខាធិការដ្ឋានអាកាសចរស៊ីវិលនិងអគ្គនាយដ្ឋានអន្តោប្រវេសន៍ នៃក្រសួងមហាផ្ទៃ អំពីចំនួននៃការមកដល់ និងការចេញដំណើររបស់និវាសននិងអនិវាសន និងចំនួនអ្នកដំណើរតាមដើងយន្តហោះរបស់ក្រុមហ៊ុនអាកាសចរណ៍នីមួយៗ។ ចំណែកថ្លៃសំបុត្រយន្តហោះជាមធ្យមរបស់អ្នកដំណើរជានិវាសននិងអនិវាសនដែលបានទូទាត់ឱ្យទៅក្រុមហ៊ុនអាកាសចរណ៍ជានិវាសននិងអនិវាសន ត្រូវបានប៉ាន់ស្មានដោយប្រើប្រាស់ទិន្នន័យពីភ្នាក់ងារក្រុមហ៊ុនទេសចរណ៍និងទិន្នន័យតម្លៃសំបុត្រនៅលើគេហទំព័ររបស់ក្រុមហ៊ុនអាកាសចរណ៍។ សេវាដឹកជញ្ជូនតាមផ្លូវអាកាសផ្សេងទៀត ត្រូវបានប៉ាន់ស្មានដោយផ្អែកលើព័ត៌មានដែលបានផ្តល់ដោយក្រុមហ៊ុនអាកាសចរណ៍របស់និវាសន ចំពោះការចំណាយនៅតាមព្រលានយន្តហោះបរទេសនិងព័ត៌មានដែលបានផ្តល់ដោយរដ្ឋលេខាធិការដ្ឋានអាកាសចរស៊ីវិល ចំពោះការចំណាយនៅកម្ពុជាដោយក្រុមហ៊ុនអាកាសចរណ៍របស់អនិវាសន។

ការដឹកជញ្ជូនតាមផ្លូវទឹក ថ្លៃឈ្នួលដឹកជញ្ជូនលើការនាំចូលតាមនាវារបស់អនិវាសនត្រូវបានប៉ាន់ស្មានដោយដកចេញថ្លៃឈ្នួលដឹកជញ្ជូនទំនិញនាំចូលតាមអាកាស ពីការប៉ាន់ស្មានថ្លៃឈ្នួលដឹកជញ្ជូនលើការនាំចូលសរុប គុណនឹងចំណែកនៃការដឹកជញ្ជូនតាមនាវារបស់អនិវាសន។ ថ្លៃឈ្នួលដឹកជញ្ជូនលើការនាំចេញតាមនាវារបស់និវាសនត្រូវបានប៉ាន់ស្មានដោយយកថ្លៃឈ្នួលដឹកជញ្ជូនមធ្យមចំពោះទំនិញនាំចេញគុណនឹងសមាមាត្រនៃការនាំចេញ (គិតជាភាគរយ) ដែលដឹកដោយនាវារបស់និវាសន។ សេវាដឹកជញ្ជូនតាមផ្លូវទឹកផ្សេងទៀតត្រូវបានប៉ាន់ស្មានដោយផ្អែកលើព័ត៌មានដែលបានផ្តល់ដោយភ្នាក់ងារនាវាចរ និងអាជ្ញាធរកំពង់ផែរបស់និវាសន។

សេវាធ្វើដំណើរ (ឥណទាន) ចំណូលពីសេវាធ្វើដំណើរត្រូវបានប៉ាន់ស្មានការចំណាយដាច់ដោយឡែកៗពីគ្នា តាមប្រភេទអ្នកធ្វើដំណើរ ដូចជា ភ្ញៀវទេសចរ ពាណិជ្ជករ អ្នកការទូត និងអ្នកលេងល្បែង។ ព័ត៌មានស្តីពីចំនួនការមកដល់នៃភ្ញៀវទេសចរ ពាណិជ្ជករ អ្នកការទូតនិងអ្នកលេងល្បែង រយៈពេលនៃការស្នាក់អាស្រ័យនិងការចំណាយគិតជាមធ្យមតាមប្រភេទអ្នកធ្វើដំណើរ ត្រូវបានប្រមូលពីក្រសួងទេសចរណ៍ ក្រសួងមហាផ្ទៃ ភ្នាក់ងារធ្វើដំណើរនានា និងតាមរយៈការធ្វើអង្កេត។

សេវាធ្វើដំណើរ (ឥណទាន) ចំណាយលើសេវាធ្វើដំណើរត្រូវបានប៉ាន់ស្មានដោយផ្អែកលើចំនួនអ្នកធ្វើដំណើរជានិវាសនទៅក្រៅប្រទេស រយៈពេលស្នាក់អាស្រ័យ និងការចំណាយជាមធ្យមតាមប្រភេទនីមួយៗនៅក្រៅប្រទេស។ ការប៉ាន់ស្មានត្រូវបានធ្វើឡើងដោយឡែកពីគ្នាចំពោះការធ្វើដំណើរផ្ទាល់ខ្លួននិងជាធុរៈកិច្ច ប៉ុន្តែក្នុងការបោះពុម្ពផ្សាយទិន្នន័យទាំងពីរនេះពុំបានញែកឱ្យដាច់ពីគ្នាទេ។

សេវាផ្សេងៗ រួមមាន សេវាសាងសង់ សេវាធានារ៉ាប់រងនិងប្រាក់សោធននិវត្តន៍ សេវាហិរញ្ញវត្ថុ សេវាកម្រៃនៃការប្រើប្រាស់កម្មសិទ្ធិបញ្ញា សេវាទូរគមនាគមន៍ កុំព្យូទ័រនិងព័ត៌មាន សេវាពាណិជ្ជកម្មផ្សេងៗ សេវាផ្ទាល់ខ្លួន វប្បធម៌និងការកំសាន្ត និងទំនិញនិងសេវាវដ្តាភិបាលមិនមានរាប់បញ្ចូលនៅកន្លែងផ្សេងទៀត ត្រូវបានប៉ាន់ស្មានផ្អែកលើទិន្នន័យពីប្រព័ន្ធរាយការណ៍ពីប្រតិបត្តិការអន្តរជាតិ

និងប្រភពទិន្នន័យផ្សេងដែលមាន។ ដោយឡែក ទិន្នន័យសេវាកម្មស្ថាប័នលើធាតុចូលរួបរួមកាន់កាប់ ដោយអនិវាសន៍ និងសេវាការថែទាំនិងជួសជុលមិនមានរាប់បញ្ចូលនៅកន្លែងផ្សេងទៀតពុំទាន់មាន ប្រភពទិន្នន័យ ឬការធ្វើអង្កេតនៅឡើយ។

គណនីចំណូលបឋម (ឥណទាន និងឥណពន្ធ)

គណនីចំណូលបឋម រួមមាន ប្រាក់បៀវត្សរបស់និយោជិត និងចំណូលពីការវិនិយោគបែងចែក តាមប្រភេទឧបករណ៍ហិរញ្ញវត្ថុ ដូចជា វិនិយោគផ្ទាល់ វិនិយោគលើផលបត្រ វិនិយោគផ្សេងទៀត និង ទុនបម្រុងអន្តរជាតិ។ ប្រាក់បៀវត្សរបស់និយោជិត (ឥណទាន) ត្រូវបានប៉ាន់ស្មានដោយផ្អែកលើ ទិន្នន័យចំនួនពលករធ្វើការនៅក្រៅប្រទេសពីក្រសួងការងារនិងបណ្តុះបណ្តាលវិជ្ជាជីវៈ ចំណូលជាមធ្យម បែងចែកតាមប្រទេសនិងជំនាញ ចំណូលប្រាក់បៀវត្សរបស់និយោជិតជានិវាសន៍ធ្វើការនៅស្ថានទូត បរទេស។ ខណៈប្រាក់បៀវត្សរបស់និយោជិត (ឥណពន្ធ) ត្រូវបានប៉ាន់ស្មានតាមទិន្នន័យដែលទទួលបាន ពីប្រព័ន្ធរបាយការណ៍ប្រតិបត្តិការអន្តរជាតិ។ ចំពោះចំណូលរបស់និយោជិតផ្ទាល់ (ឥណទាន) ត្រូវបាន ប៉ាន់ស្មានដោយផ្អែកទិន្នន័យដែលទទួលបានពីប្រព័ន្ធរបាយការណ៍ប្រតិបត្តិការអន្តរជាតិ។ ទន្ទឹមនេះដែរ ចំណូលរបស់និយោជិតផ្ទាល់ (ឥណពន្ធ) ត្រូវបានប៉ាន់ស្មានពីចំណូលវិនិយោគផ្ទាល់របស់អនិវាសន៍លើ វិស័យធនាគារ សហគ្រាសវិនិយោគដែលចុះបញ្ជីទទួលបានប្រព័ន្ធអនុគ្រោះពីក្រុមប្រឹក្សាអភិវឌ្ឍន៍ កម្ពុជា និងវិស័យកាស៊ីណូ ខណៈចំណូលពីក្រុមហ៊ុនវិនិយោគផ្សេងទៀតមិនទាន់មានប្រភពទិន្នន័យ ផ្លូវការឬការធ្វើអង្កេតនៅឡើយ។ ដោយឡែក ប្រាក់ចំណូលវិនិយោគលើផលបត្រ (ឥណទាន) ត្រូវបាន ប៉ាន់ស្មានតាមទិន្នន័យដែលទទួលបានពីប្រព័ន្ធរបាយការណ៍ប្រតិបត្តិការអន្តរជាតិ ខណៈផ្នែកឥណពន្ធ មិនទាន់មានប្រភពទិន្នន័យ ដោយសារទីផ្សារមូលបត្រនៅកម្ពុជាទើបនឹងបង្កើតថ្មីនិងពុំទាន់មាន ដំណើរការសកម្មឡើយ។ ប្រាក់ចំណូលពីការវិនិយោគផ្សេងទៀត (ឥណទាន) ត្រូវបានប៉ាន់ស្មានតាម ទិន្នន័យដែលទទួលបានពីប្រព័ន្ធរបាយការណ៍ប្រតិបត្តិការអន្តរជាតិ ស្របពេលដែលផ្នែកឥណពន្ធ ត្រូវបានប៉ាន់ស្មានទៅតាមស្ថិតិបំណុលក្រៅប្រទេសដែលបានមកពីនាយកដ្ឋានគ្រប់គ្រងបំណុលនៃ អគ្គនាយកដ្ឋានសហប្រតិបត្តិការអន្តរជាតិនិងគ្រប់គ្រងបំណុលនៃក្រសួងសេដ្ឋកិច្ចនិងហិរញ្ញវត្ថុ ចំណាយការប្រាក់ទៅឱ្យអនិវាសន៍ដោយគ្រឹះស្ថានធនាគារ និងទិន្នន័យដែលទទួលបានពីប្រព័ន្ធ របាយការណ៍ប្រតិបត្តិការអន្តរជាតិ ខណៈដែលចំណាយការប្រាក់របស់វិស័យឯកជនផ្សេងទៀតមិនទាន់ មានប្រភពទិន្នន័យឬការធ្វើអង្កេតនៅឡើយ។ ចំពោះចំណូលពីការវិនិយោគទុនបម្រុងបរទេសត្រូវបាន ប៉ាន់ស្មានតាមរយៈទិន្នន័យរបស់ធនាគារជាតិនៃកម្ពុជា។

គណនីចំណូលបន្ទាប់បន្សំ (ឥណទាន និងឥណពន្ធ)

ចំណូលបន្ទាប់បន្សំ (ឥណទាន) ត្រូវបានប៉ាន់ស្មានដោយផ្អែកលើទិន្នន័យរបស់ក្រុមប្រឹក្សាអភិវឌ្ឍន៍ កម្ពុជា និងស្ថិតិហិរញ្ញវត្ថុរដ្ឋាភិបាល។ បន្ថែមលើនេះ ប្រាក់បង្វែររបស់ពលករត្រូវបានប៉ាន់ស្មាន ដោយផ្អែក លើទិន្នន័យចំនួនពលករធ្វើការនៅក្រៅប្រទេសពីក្រសួងការងារនិងបណ្តុះបណ្តាលវិជ្ជាជីវៈ ចំណូល ជាមធ្យមបែងចែកតាមប្រទេសនិងជំនាញ គួបផ្សំនឹងទិន្នន័យប្រព័ន្ធរបាយការណ៍ប្រតិបត្តិការអន្តរជាតិ។

ដូចគ្នានេះ ចំណូលបន្ទាប់បន្សំ (ឥណពន្ធ) ត្រូវបានប៉ាន់ស្មានដោយផ្អែកលើស្ថិតិហិរញ្ញវត្ថុរដ្ឋាភិបាល ចំពោះវិស័យរដ្ឋាភិបាល និងទិន្នន័យប្រព័ន្ធរបាយការណ៍ប្រតិបត្តិការអន្តរជាតិចំពោះវិស័យផ្សេងទៀត។

គណនីដើមទុន

ទិន្នន័យអំពីការលើកលែងបំណុលផ្លូវការត្រូវបានប៉ាន់ស្មានផ្អែកលើទិន្នន័យប្រមូលពី នាយកដ្ឋានគ្រប់គ្រងបំណុលនៃអគ្គនាយកដ្ឋានសហប្រតិបត្តិការអន្តរជាតិនិងគ្រប់គ្រងបំណុលនៃ ក្រសួងសេដ្ឋកិច្ចនិងហិរញ្ញវត្ថុ។ ទិន្នន័យអំពីការលើកលែងបំណុលរបស់ផ្នែកឯកជនពុំទាន់អាចរកបាន នៅឡើយ។ ទិន្នន័យអំពីបង្វែរដើមទុនផ្សេងទៀត ត្រូវបានប៉ាន់ស្មានផ្អែកលើទិន្នន័យប្រមូលពី ក្រុមប្រឹក្សាអភិវឌ្ឍន៍កម្ពុជា។

គណនីហិរញ្ញវត្ថុ

វិនិយោគផ្ទាល់នៅក្រៅប្រទេស ត្រូវបានបែងចែកតាមប្រភេទឧបករណ៍ ដូចជា វិនិយោគផ្ទាល់ វិនិយោគលើផលបត្រ វិនិយោគលើឧបករណ៍និស្សន្ទ វិនិយោគផ្សេងទៀត និងទ្រព្យសកម្មជាទុនម្រុង។ វិនិយោគផ្ទាល់ (ផ្នែកទ្រព្យសកម្ម) ត្រូវបានប៉ាន់ស្មានដោយផ្អែកលើទិន្នន័យប្រព័ន្ធរបាយការណ៍ប្រតិបត្តិការ អន្តរជាតិ ខណៈវិនិយោគផ្ទាល់ (ផ្នែកទ្រព្យអកម្ម) ត្រូវបានប៉ាន់ស្មានដោយផ្អែកលើទិន្នន័យវិនិយោគផ្ទាល់ របស់អនិវាសន៍លើវិស័យធនាគារ សហគ្រាសវិនិយោគដែលចុះបញ្ជីទទួលបានប្រព័ន្ធអនុគ្រោះ ពីក្រុមប្រឹក្សាអភិវឌ្ឍន៍កម្ពុជា។ ការវិនិយោគរបស់ក្រុមហ៊ុនវិនិយោគផ្សេងទៀតត្រូវបានប៉ាន់ស្មាន ដោយផ្អែកលើទិន្នន័យប្រព័ន្ធរបាយការណ៍ប្រតិបត្តិការអន្តរជាតិ ដោយសារពុំទាន់មានទិន្នន័យពីការ ធ្វើអង្កេត។ ដោយឡែក ការវិនិយោគលើផលបត្រ (ផ្នែកទ្រព្យសកម្ម) ត្រូវបានប៉ាន់ស្មានតាមទិន្នន័យ ពីគ្រឹះស្ថានធនាគារ និងទិន្នន័យប្រព័ន្ធរបាយការណ៍ប្រតិបត្តិការអន្តរជាតិ ខណៈផ្នែកទ្រព្យអកម្មមិនទាន់ មានប្រភពទិន្នន័យដោយសារទីផ្សារមូលបត្រនៅកម្ពុជាទើបនឹងបង្កើតថ្មីនិងពុំទាន់មានដំណើរការ សកម្មឡើយ។ ចំពោះការវិនិយោគលើឧបករណ៍និស្សន្ទពុំទាន់មានប្រភពទិន្នន័យនៅឡើយ។ ការវិនិយោគផ្សេងទៀត (ផ្នែកទ្រព្យសកម្ម) ត្រូវបានប៉ាន់ស្មានដោយផ្អែកលើទិន្នន័យពីគ្រឹះស្ថាន ធនាគារ ទិន្នន័យពីក្រសួងសេដ្ឋកិច្ចនិងហិរញ្ញវត្ថុ និងទិន្នន័យប្រព័ន្ធរបាយការណ៍ប្រតិបត្តិការអន្តរជាតិ ស្របពេលដែលផ្នែកទ្រព្យអកម្មត្រូវបានប៉ាន់ស្មានដោយផ្អែកលើទិន្នន័យពីគ្រឹះស្ថានធនាគារ និង ទិន្នន័យប្រព័ន្ធរបាយការណ៍ប្រតិបត្តិការអន្តរជាតិ។ ទ្រព្យសកម្មជាទុនម្រុងត្រូវបានប៉ាន់ស្មានតាមរយៈ ទិន្នន័យរបស់ធនាគារជាតិនៃកម្ពុជា។

ស្ថានភាពវិនិយោគអន្តរជាតិ និងបំណុលក្រៅប្រទេស

ស្ថិតិស្ថានភាពវិនិយោគអន្តរជាតិ ត្រូវបានប៉ាន់ស្មានដូចនឹងវិធីសាស្ត្រចងក្រងនៅក្នុងគណនី ហិរញ្ញវត្ថុ ប៉ុន្តែត្រូវបានគណនាជាសន្និធិចុងគ្រាដោយរាប់បញ្ចូលបម្រែបម្រួលអត្រាប្តូរប្រាក់ ការ ប្រែប្រួលផ្ទៃ និងការប្រែប្រួលផ្សេងទៀត។ វិនិយោគផ្ទាល់នៅក្រៅប្រទេសត្រូវបានបែងចែកតាម ប្រភេទឧបករណ៍ ដូចជា វិនិយោគផ្ទាល់ វិនិយោគលើផលបត្រ វិនិយោគលើឧបករណ៍និស្សន្ទ វិនិយោគ ផ្សេងទៀត និងទ្រព្យសកម្មជាទុនម្រុង។ វិនិយោគផ្ទាល់ (ផ្នែកទ្រព្យសកម្ម) ត្រូវបានប៉ាន់ស្មានដោយ

ផ្នែកលើទិន្នន័យប្រព័ន្ធរបាយការណ៍ប្រតិបត្តិការអន្តរជាតិ ខណៈវិនិយោគផ្ទាល់ (ផ្នែកទ្រព្យអកម្ម) ត្រូវបានប៉ាន់ស្មានដោយផ្អែកលើទិន្នន័យវិនិយោគផ្ទាល់របស់អនិវាសន៍លើវិស័យធនាគារ សហគ្រាសវិនិយោគដែលចុះបញ្ជីទទួលបានប្រព័ន្ធអនុគ្រោះពីក្រុមប្រឹក្សាអភិវឌ្ឍន៍កម្ពុជា។ ការវិនិយោគរបស់ក្រុមហ៊ុនវិនិយោគផ្សេងទៀតត្រូវបានប៉ាន់ស្មានដោយផ្អែកលើទិន្នន័យប្រព័ន្ធរបាយការណ៍ប្រតិបត្តិការអន្តរជាតិ ដោយសារពុំទាន់មានទិន្នន័យពីការធ្វើអង្កេត។ ដោយឡែក ការវិនិយោគលើផលបត្រ (ផ្នែកទ្រព្យសកម្ម) ត្រូវបានប៉ាន់ស្មានតាមទិន្នន័យពីគ្រឹះស្ថានធនាគារ និងទិន្នន័យប្រព័ន្ធរបាយការណ៍ប្រតិបត្តិការអន្តរជាតិ ខណៈផ្នែកទ្រព្យអកម្មមិនទាន់មានប្រភពទិន្នន័យដោយសារទីផ្សារមូលបត្រនៅកម្ពុជាទើបនឹងបង្កើតថ្មីនិងពុំទាន់មានដំណើរការសកម្មឡើយ។ ចំពោះការវិនិយោគលើឧបករណ៍និស្សន្ទពុំទាន់មានប្រភពទិន្នន័យនៅឡើយ។ ការវិនិយោគផ្សេងទៀត (ផ្នែកទ្រព្យសកម្ម) ត្រូវបានប៉ាន់ស្មានដោយផ្អែកលើទិន្នន័យពីគ្រឹះស្ថានធនាគារ ទិន្នន័យពីក្រសួងសេដ្ឋកិច្ច និងហិរញ្ញវត្ថុ និងទិន្នន័យប្រព័ន្ធរបាយការណ៍ប្រតិបត្តិការអន្តរជាតិ ស្របពេលដែលផ្នែកទ្រព្យអកម្មត្រូវបានប៉ាន់ស្មានដោយផ្អែកលើទិន្នន័យពីគ្រឹះស្ថានធនាគារ និងទិន្នន័យប្រព័ន្ធរបាយការណ៍ប្រតិបត្តិការអន្តរជាតិ។ ទ្រព្យសកម្មជាទុនម្រុងត្រូវបានប៉ាន់ស្មានតាមរយៈទិន្នន័យរបស់ធនាគារជាតិនៃកម្ពុជា។

បំណុលក្រៅប្រទេស ត្រូវបានប៉ាន់ស្មានដោយផ្អែកលើ ទិន្នន័យពីក្រសួងសេដ្ឋកិច្ច និងហិរញ្ញវត្ថុ ធនាគារជាតិនៃកម្ពុជា និងគ្រឹះស្ថានធនាគារ។ ដោយឡែកបំណុលក្រៅប្រទេសវិស័យឯកជនផ្សេងទៀតមិនទាន់មានប្រភពទិន្នន័យឬការធ្វើអង្កេតនៅឡើយ។

ការផ្សព្វផ្សាយ និងការកែលម្អឡើងវិញ

ការផ្សព្វផ្សាយស្ថិតិជញ្ជីងទូទាត់ និងស្ថានភាពវិនិយោគអន្តរជាតិត្រូវបានផ្សព្វផ្សាយនៅក្នុងព្រឹត្តិបត្រស្ថិតិជញ្ជីងទូទាត់កម្ពុជានិងគេហទំព័ររបស់ធនាគារជាតិនៃកម្ពុជាជាប្រចាំត្រីមាស របាយការណ៍ប្រចាំឆមាសនិងឆ្នាំរបស់ធនាគារជាតិនៃកម្ពុជា ប្រព័ន្ធផ្សព្វផ្សាយទិន្នន័យទូទៅដែលត្រូវបានកែលម្អថ្មីរបស់កម្ពុជា (e-GDDS) និងសៀវភៅស្ថិតិជញ្ជីងទូទាត់របស់មូលនិធិរូបិយវត្ថុអន្តរជាតិ។

ការកែតម្រូវទិន្នន័យស្ថិតិជញ្ជីងទូទាត់ និងស្ថានភាពវិនិយោគអន្តរជាតិដែលបានផ្សព្វផ្សាយរួចហើយត្រូវបានធ្វើឡើងក្នុងករណី ការកែតម្រូវទិន្នន័យនិងប្រភពទិន្នន័យ ការពង្រីកវិសាលភាពទិន្នន័យ និងការកែប្រែវិធីសាស្ត្រចងក្រង។ ការកែតម្រូវនេះ ត្រូវបានធ្វើឡើងក្នុងគោលបំណងពង្រឹងគុណភាពទិន្នន័យនិងវិសាលភាពគ្របដណ្តប់ និងភាពស៊ីគ្នានៃស្ថិតិម៉ាក្រូសេដ្ឋកិច្ចផ្សេងទៀត ដូចជាស្ថិតិគណនេយ្យជាតិ ស្ថិតិហិរញ្ញវត្ថុរដ្ឋាភិបាល និងស្ថិតិរូបិយវត្ថុនិងហិរញ្ញវត្ថុ។

តារាងសង្ខេបស្តីពីការផ្លាស់ប្តូររចនាវិធីសាស្ត្រចម្រងស្ថិតិជញ្ជីងទូទាត់

បោះពុម្ពលើកទី៥ (BPM5) និងបោះពុម្ពលើកទី៦ (BPM6)

លេខ	ឈ្មោះ	បោះពុម្ពលើកទី៦ (BPM6)	បោះពុម្ពលើកទី៥ (BPM5)
១	ប្រតិបត្តិការនៅក្នុងគណនីចរន្ត និងដើមទុន	រាល់ប្រតិបត្តិការ (ទាំងផ្នែកឥណទាន និងឥណពន្ធ) ត្រូវបានកត់ត្រាជា សញ្ញាវិជ្ជមាន (+)	ប្រតិបត្តិការឥណទានត្រូវបានកត់ត្រាជា សញ្ញាវិជ្ជមាន (+) និងប្រតិបត្តិការឥណពន្ធត្រូវបានកត់ត្រាជា សញ្ញាអវិជ្ជមាន (-)
២	ប្រតិបត្តិការនៅក្នុងគណនីហិរញ្ញវត្ថុ	លំហូរហិរញ្ញវត្ថុត្រូវបានកត់ត្រាផ្អែកលើមូលដ្ឋានដុលសម្រាប់ឧបករណ៍នីមួយៗ ១/- ការកើនឡើងទ្រព្យសកម្មហិរញ្ញវត្ថុសុទ្ធ ២/- ការកើនឡើងទ្រព្យអកម្មហិរញ្ញវត្ថុសុទ្ធ	លំហូរហិរញ្ញវត្ថុត្រូវបានបង្ហាញលម្អិតអំពីឥណទាន និងឥណពន្ធ៖ ទ្រព្យសកម្មហិរញ្ញវត្ថុ និងទ្រព្យអកម្មហិរញ្ញវត្ថុ
៣	គណនីហិរញ្ញវត្ថុ	ការបង្ហាញ៖ ១/- ការកើនឡើងទ្រព្យសកម្មហិរញ្ញវត្ថុសុទ្ធ ២/- ការកើនឡើងទ្រព្យអកម្មហិរញ្ញវត្ថុសុទ្ធ ៣/- សមតុល្យ • ការកើនឡើងទ្រព្យសកម្មហិរញ្ញវត្ថុសុទ្ធ ស្មើនឹងការកើនឡើងទ្រព្យសកម្មហិរញ្ញវត្ថុ ដក ការថយចុះទ្រព្យសកម្មហិរញ្ញវត្ថុ • ការកើនឡើងទ្រព្យអកម្មហិរញ្ញវត្ថុសុទ្ធ ស្មើនឹងការកើនឡើងទ្រព្យអកម្មហិរញ្ញវត្ថុ ដក ការថយចុះទ្រព្យអកម្មហិរញ្ញវត្ថុ • សមតុល្យ ស្មើនឹងការកើនឡើងទ្រព្យសកម្មហិរញ្ញវត្ថុសុទ្ធ ដក ការកើនឡើងទ្រព្យអកម្មហិរញ្ញវត្ថុសុទ្ធ	ការបង្ហាញ៖ ១/- ឥណទាន ២/- ឥណពន្ធ ៣/- សមតុល្យ
៤	គណនីហិរញ្ញវត្ថុ	ការកើនឡើងទាំងផ្នែកទ្រព្យសកម្មហិរញ្ញវត្ថុ និងទ្រព្យអកម្មហិរញ្ញវត្ថុត្រូវបានកត់ត្រាជា សញ្ញាវិជ្ជមាន (+) ខណៈដែលការថយចុះទ្រព្យសកម្មហិរញ្ញវត្ថុ និងទ្រព្យអកម្មហិរញ្ញវត្ថុត្រូវបានកត់ត្រាជា សញ្ញាអវិជ្ជមាន (-)	ការកើនឡើងផ្នែកទ្រព្យសកម្មហិរញ្ញវត្ថុ និងការថយចុះផ្នែកទ្រព្យអកម្មហិរញ្ញវត្ថុត្រូវបានកត់ត្រាជា សញ្ញាអវិជ្ជមាន (-) ខណៈដែលការថយចុះផ្នែកទ្រព្យសកម្មហិរញ្ញវត្ថុ និងការកើនឡើងផ្នែកទ្រព្យអកម្មហិរញ្ញវត្ថុត្រូវបានកត់ត្រាជា សញ្ញាវិជ្ជមាន (+)
៥	គណនីហិរញ្ញវត្ថុ	សមតុល្យ នៅក្នុង BPM6 មានសញ្ញាផ្ទុយគ្នានឹងសញ្ញានៅក្នុង BPM5 ប៉ុន្តែមានអត្ថន័យក្នុងបរិបទសេដ្ឋកិច្ចដូចគ្នា	
៦	សមតុល្យគណនីចរន្តនិងគណនីដើមទុន	"ការឱ្យខ្ចីសុទ្ធ(+)" / "ការខ្ចីសុទ្ធ(-)" សមតុល្យគណនីចរន្តនិងគណនីដើមទុន	សមតុល្យគណនីចរន្តត្រូវបានកត់ត្រាដាច់ដោយឡែកពីគណនីដើមទុន
៧	សមតុល្យគណនីហិរញ្ញវត្ថុ	"ការឱ្យខ្ចីសុទ្ធ(+)" / "ការខ្ចីសុទ្ធ(-)" សមតុល្យគណនីហិរញ្ញវត្ថុ	សមតុល្យគណនីហិរញ្ញវត្ថុ
៨	សមតុល្យគណនីហិរញ្ញវត្ថុ	ត្រូវបានគណនាចេញពី ភាពខុសគ្នា រវាងបម្រែបម្រួលទ្រព្យសកម្ម និងបម្រែបម្រួលទ្រព្យអកម្ម	ត្រូវបានគណនាចេញពី ផលបូក នៃបម្រែបម្រួលទ្រព្យសកម្ម និងបម្រែបម្រួលទ្រព្យអកម្ម
៩	សមភាពនៃសមតុល្យ	ជាទ្រឹស្តី សមតុល្យគណនីចរន្តនិងគណនីដើមទុន គឺស្មើនឹងសមតុល្យគណនីហិរញ្ញវត្ថុ (ដូច្នោះ ខ្ទង់ "កំហុសនិងរំលង" ត្រូវបានបង្កើតដើម្បីឱ្យមានសមភាព)	ជាទ្រឹស្តី សមតុល្យគណនីចរន្ត គឺស្មើនឹងសមតុល្យគណនីដើមទុន និងគណនីហិរញ្ញវត្ថុ ប៉ុន្តែមានសញ្ញាផ្ទុយគ្នា (ដូច្នោះ ខ្ទង់ "កំហុសនិងរំលង" ត្រូវបានបង្កើតដើម្បីឱ្យមានសមភាព)
១០	កំហុសនិងរំលង	ត្រូវបានគណនាចេញពី ភាពខុសគ្នា រវាងសមតុល្យគណនីហិរញ្ញវត្ថុ និង សមតុល្យគណនីចរន្តនិងគណនីដើមទុន	ត្រូវបានគណនាចេញពី ភាពខុសគ្នា រវាងសមតុល្យគណនីចរន្ត និង សមតុល្យគណនីដើមទុននិងគណនីហិរញ្ញវត្ថុ
១១	គណនីចរន្ត	ចំណូលបឋម	ចំណូល
១២	គណនីចរន្ត	ចំណូលបន្ទាប់បន្សំ	បង្វែរចរន្ត

អ៊ីនធឺណែត

INTERNET

៖ www.nbc.gov.kh គឺជាគេហទំព័ររបស់ធនាគារជាតិនៃកម្ពុជា។ ទិន្នន័យថ្មីៗ ក្នុងគេហទំព័រ និងទិន្នន័យបន្តបន្ទាប់ទៀត ត្រូវបាននិងកំពុងដាក់បញ្ចូលទៅក្នុង ប្រព័ន្ធទិន្នន័យ តាមធនធានដែលមាន។ លើសពីនេះទៀត គេហទំព័រនេះ គឺជាទីតាំង ដ៏ល្អបំផុតដើម្បីទទួលបានទិន្នន័យសង្ខេបនៃការចេញផ្សាយចុងក្រោយបង្អស់។

www.nbc.gov.kh is the NBC website. The new data and metadata on website are progressively being added to the database, as resources permit. This website is the best place to start for the accessibility to summary data from the latest publications.

បណ្ណាល័យ

REFERENCE LIBRARY

៖ ឯកសារបោះពុម្ពផ្សាយរបស់ធនាគារជាតិនៃកម្ពុជា មួយចំនួនអាចរកបានសម្រាប់ ប្រើប្រាស់នៅមជ្ឈមណ្ឌលសេវាព័ត៌មានស្ថិតិនៃវិទ្យាស្ថានជាតិស្ថិតិ។

A range of NBC reference publications are available for use by data users at the NIS Data User's Service Center.

សេវាព័ត៌មាន

INFORMATION SERVICE

៖ បុគ្គលិករបស់នាយកដ្ឋានស្ថិតិ នៃធនាគារជាតិនៃកម្ពុជា អាចជួយចង្អុលបង្ហាញ ឬណែនាំ អ្នកប្រើប្រាស់ក្នុងការស្វែងរកទិន្នន័យតាមតម្រូវការ។ ការបោះពុម្ពផ្សាយ របស់ធនាគារជាតិនៃកម្ពុជា អាចរកជាវបាន ហើយសេវាលើការជាវជាប្រចាំក៏អាច រៀបចំបានដែរ។ ចំពោះសេវា លើទិន្នន័យពិសេសផ្សេងទៀតក៏អាចរកបានផងដែរ តាមរយៈការមកជាវព្រឹត្តិបត្រដោយផ្ទាល់។

The Statistics Department's staffs at NBC could assist users in addressing their data requirements. NBC publications are available for sale and subscription services could be arranged. Other special data services are also available, on a user pays basis.

អាសយដ្ឋានទំនាក់ទំនង
CONTACT DETAILS

ធនាគារជាតិនៃកម្ពុជា

NATIONAL BANK OF CAMBODIA
នាយកដ្ឋានស្ថិតិ
Statistics Department

អគារលេខ ៦៩-៧០ មហាវិថីហាណូយ (លេខ១០១៩) ភូមិបាយ៉ាប សង្កាត់ ភ្នំពេញថ្មី ខណ្ឌសែនសុខ រាជធានីភ្នំពេញ

69-70, Hanoi Blvd. (1019), Phum Bayab, Sangkat Phnom Penh Thmei, Khan Sen Sok, Phnom Penh, Cambodia

អ៊ីម៉ែល ៖ statistics@nbc.gov.kh
E-mail ៖ statistics@nbc.gov.kh
ទូរស័ព្ទ ៖ (៨៥៥) ២៣ ៧២២ ៥៦៣ – ១១១៨
Telephone ៖ (855) 23 722 563 – 1118
ទូរសារ ៖ (៨៥៥) ២៣ ៤២៦ ១១៧
Facsimile ៖ (855) 23 426 117



ISSN 2074-5699

ផលិតដោយ ធនាគារជាតិនៃកម្ពុជា
Produced by the National Bank of Cambodia