



ព្រះរាជាណាចក្រកម្ពុជា
ជាតិ សាសនា ព្រះមហាក្សត្រ

អង្កេតកសិកម្មកម្ពុជាឆ្នាំ២០២០
ខិត្តប័ណ្ណព័ត៌មាន



ខែកញ្ញា ឆ្នាំ២០២២

ទិន្នន័យយកមកបង្ហាញនេះ គឺបានដកស្រង់ចេញពីរបាយការណ៍ចុងក្រោយនៃអង្កេតកសិកម្មកម្ពុជាឆ្នាំ២០២០ (CAS 2020) ដែលផលិតដោយវិទ្យាស្ថានជាតិស្ថិតិ (NIS) នៃក្រសួងផែនការ សហការជាមួយក្រសួងកសិកម្មរុក្ខាប្រមាញ់ និងនេសាទ (MAFF) និងជំនួយបច្ចេកទេសដោយអង្គការស្បៀង និងកសិកម្មនៃសហប្រជាជាតិ (FAO) ក្នុងវិសាលភាពនៃកិច្ចព្រមព្រៀងរបស់គម្រោង 50x2030 ដើម្បីបិទបញ្ចប់កង្វះខាតទិន្នន័យកសិកម្ម។ គម្រោង 50x2030 គឺជាកិច្ចព្រមព្រៀងដោយម្ចាស់ជំនួយចម្រុះអនុវត្តន៍ដោយដៃគូពិសេសរវាងធនាគារពិភពលោក (World Bank) អង្គការ FAO និងមូលនិធិអន្តរជាតិសម្រាប់អភិវឌ្ឍន៍កសិកម្ម (IFAD) ក្នុងគោលបំណងកសាងសមត្ថភាពស្ថិតិថ្នាក់ជាតិ និងបង្កើតប្រព័ន្ធប្រមូលទិន្នន័យកសិកម្មមួយប្រកបដោយប្រសិទ្ធភាព និងស្ថេរភាពយូរអង្វែង។

១. ទិដ្ឋភាពទូទៅនៃវិធីសាស្ត្រអង្កេត

នៅខែធ្នូ ឆ្នាំ២០២០ ស្ថាប័នពីរនៃរាជរដ្ឋាភិបាលកម្ពុជា NIS និង MAFF បានសហការគ្នាធ្វើអង្កេតកសិកម្មឆ្នាំ២០២០ បន្ទាប់ពី បានធ្វើអង្កេត ចន្លោះជំរឿនកសិកម្ម ឆ្នាំ២០១៩ (CIAS 2019) លើកទី១ រួចមក ដែល អង្កេតនេះទទួលបានមូលនិធិពីគម្រោង 50x2030។ ការអង្កេតថ្នាក់ជាតិ នេះបានប្រមូលព័ត៌មានស្តីពីការដាំដុះដំណាំ ការចិញ្ចឹមបសុសត្វ បសុ បក្សី វារីវប្បកម្ម និងនេសាទ អសន្តិសុខស្បៀង ប៉ះពាល់ដល់វិស័យ កសិកម្មដោយ សារជំងឺរាតត្បាតបញ្ជាក់ឆ្នាំ២០១៩ ។ល។

រូបភាព១ ៖ ទិដ្ឋភាពទូទៅនៃវិធីសាស្ត្រ



ប្រភព៖ អង្កេតកសិកម្មកម្ពុជាឆ្នាំ២០២០

វិធីសាស្ត្រជ្រើសរើសសំណាកគំរូរបស់ CAS2020 ត្រូវបានយកមក ទាំងស្រុងពីសំណាកគំរូនៃ CIAS 2019 ។ អាស្រ័យដោយមានការផ្ទុះ ឡើងនូវការរីករាលដាលនៃជំងឺកូវីដ១៩ នៅទូទាំងប្រទេសកម្ពុជា និង បញ្ហាថវិកាផងនោះ សកម្មភាពជ្រើសរើសសំណាកគំរូត្រូវបានផ្លាស់ប្តូរ បានជ្រើសរើសទេ ដូច្នេះសំណាកគំរូ CIAS 2019 ត្រូវបានយកមកប្រើ ប្រាស់ឡើងវិញ។ សំណាកគំរូ CIAS 2019 បានប្រើវិធីសាស្ត្រតាមទ្រឹស្តី ស្ថិតិ ដោយជ្រើសរើសសំណាកគំរូពីមណ្ឌលអង្កេត (EA) ជាតំណាងនៅ ទូទាំងប្រទេសកម្ពុជា ពីក្របខ័ណ្ឌបញ្ជី (Frame) នៃជំរឿនកសិកម្ម ឆ្នាំ ២០១៣។ គ្រួសារទាំងអស់នៅក្នុងមណ្ឌលអង្កេតដែលបានជ្រើសរើសរួច ត្រូវបានចុះបញ្ជី ដើម្បីស្វែងរកគ្រួសារចូលរួមធ្វើសកម្មភាពកសិកម្ម។ ដោយប្រើប្រាស់ព័ត៌មានជាមូលដ្ឋាន គ្រួសារកាន់កាប់កសិកម្ម ត្រូវបានរក ឃើញ ហើយបានរៀបចំ ជ្រើសរើសសំណាកគំរូតាម សកម្មភាពកសិកម្ម នីមួយៗ ដើម្បីប្រមូលព័ត៌មានសំខាន់ៗបន្ថែមទៀត។ ការកាន់កាប់ កសិកម្មគតិយុទ្ធ ឬជាសហគ្រាសកសិកម្មខ្នាតធំ ដែលគ្រប់គ្រងដោយ ក្រុមហ៊ុន សាជីវកម្ម ស្ថាប័នរដ្ឋ ដីសប្បុរសធម៌ដឹកនាំត្រូវបានធ្វើអង្កេត ផងដែរ ដោយផ្អែកលើបញ្ជីឈ្មោះដែលបានផ្តល់ដោយក្រសួងកសិកម្ម រុក្ខាប្រមាញ់ និងនេសាទ និងការិយាល័យរដ្ឋាភិបាលដទៃទៀត ដែលមាន ទំនាក់ទំនងលើការ គ្រប់គ្រងសហគ្រាសកសិកម្មខ្នាតធំទាំងនោះ ។ CAS 2020 បានប្រើប្រាស់ម៉ាស៊ីនថេប្លេត CAPI ក្នុងការប្រមូលទិន្នន័យដោយ ផ្ទាល់ជាមួយអ្នកតបសម្ភាសន៍ ដើម្បីកាត់ត្រា និងគ្រប់គ្រងទិន្នន័យ។

រូបភាព២៖ ការប្រើប្រាស់ថេប្លេតក្នុងការប្រមូលទិន្នន័យ CAS2020

រូបភាពពី FAO



ការធ្វើសម្ភាសន៍សហគ្រាសកសិកម្មខ្នាតធំចាប់ផ្តើមពីថ្ងៃទី១២ ខែ ធ្នូ ឆ្នាំ ២០២០ ដល់ថ្ងៃទី០៤ ខែមករា ឆ្នាំ២០២១ ហើយការធ្វើសម្ភាសន៍គ្រួសារ កសិកម្មចាប់ផ្តើមពីថ្ងៃទី ២៨ ខែ ធ្នូ ឆ្នាំ២០២០ ដល់ថ្ងៃទី១០ ខែមករា ឆ្នាំ ២០២១។ សរុបមន្ត្រីទាំងអស់ដែលបានចូលរួមមានចំនួន ៤៦០ នាក់ (រួម មានមន្ត្រីសម្ភាសន៍ចំនួន ៣៦៨ នាក់ មន្ត្រីត្រួតពិនិត្យនៅមូលដ្ឋានចំនួន ៤៦ នាក់ និងមន្ត្រីត្រួតពិនិត្យគុណភាពទិន្នន័យចំនួន ៤៦ នាក់) គ្រួសារ កាន់កាប់កសិកម្មសរុបចំនួន ១៥.៩៨២ គ្រួសារបានបញ្ចប់សម្ភាសន៍ និង សហគ្រាសកសិកម្មខ្នាតធំចំនួន ១៩៧ សហគ្រាស បានសម្ភាសន៍ផងដែរ នៅទូទាំង ២៥ រាជធានីខេត្តនៃប្រទេសកម្ពុជា។

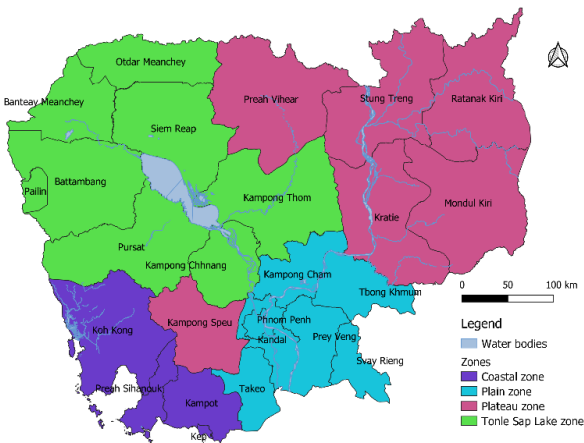
ខិត្តប័ណ្ណព័ត៌មានស្ថិតិការអង្កេតកសិកម្មកម្ពុជា ឆ្នាំ២០២០ នេះ គឺ សម្រាប់តែការកាន់កាប់កសិកម្មគ្រួសារប៉ុណ្ណោះ។

២. គ្រួសារកាន់កាប់កសិកម្ម

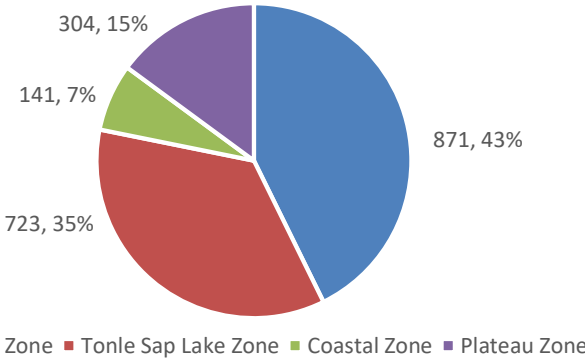
យោងតាមមូលដ្ឋានទិន្នន័យ ជំរឿនទូទៅប្រជាជននៅព្រះរាជាណាចក្រកម្ពុជាឆ្នាំ២០១៩ បានប៉ាន់ប្រមាណថាមានចំនួនគ្រួសារសរុបចំនួន ៣.៥៥៣.០២១ គ្រួសារ នៅទូទាំងប្រទេសកម្ពុជា។ របាយការណ៍អង្កេតកសិកម្មកម្ពុជា ឆ្នាំ២០២០ បានបង្ហាញថាមានគ្រួសារកសិកម្មសរុបចំនួន ២.០៣៣.០០០ គ្រួសារប្រហែលជា ៥៧ ភាគរយបានចូលរួមក្នុងផលិតកម្មកសិកម្ម។

គ្រួសារកាន់កាប់កសិកម្មទាំងនោះ ត្រូវបានចែកជាបួនតំបន់ភូមិសាស្ត្ររួមមាន៖ តំបន់វាលទំនាបមានគ្រួសារកាន់កាប់កសិកម្មច្រើនជាងគេមានដល់ទៅ (៤៣%) បន្ទាប់មកគឺតំបន់បឹងទន្លេសាបមាន (៣៥%) តំបន់ភ្នំ និងខ្ពង់រាបមាន (១៥%) និងចុងក្រោយតំបន់ឆ្នេរសមុទ្រមានតែ (៧%) ។

រូបភាព៣ ៖ គ្រួសារកសិកម្មចែកតាមតំបន់



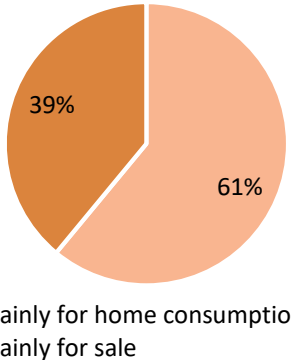
រូបភាព៤ ៖ ចំនួន និងភាគរយនៃគ្រួសារកសិកម្មចែកតាមតំបន់ គិតជាពាន់ និងភាគរយ



រូបភាព៥ ៖ អង្កេតកសិកម្មកម្ពុជាឆ្នាំ២០២០

គ្រួសារកាន់កាប់កសិកម្មនៅក្នុងប្រទេសកម្ពុជា បានរាយការណ៍ថា៖ មានរហូតដល់ ៦១% ធ្វើកសិកម្មក្នុងគោលបំណងចម្បងសម្រាប់ទុកប្រើប្រាស់ក្នុងគ្រួសារ ហើយមានតែ ៣៩% ប៉ុណ្ណោះធ្វើកសិកម្មក្នុងគោលបំណងចម្បងសម្រាប់លក់។ ចំណែកចែកតាមតំបន់មាន ៨៥% នៃគ្រួសារកសិកម្មនៅតំបន់ឆ្នេរសមុទ្រ បានធ្វើកសិកម្មក្នុងគោលបំណងចម្បង សម្រាប់ទុកប្រើប្រាស់ក្នុងគ្រួសារ ៦៤% នៃគ្រួសារកសិកម្ម នៅតំបន់ភ្នំ និងខ្ពង់រាប ៦២% នៃគ្រួសារកសិកម្ម នៅតំបន់វាលទំនាប និងចុងក្រោយ ៥៤% នៃគ្រួសារកសិកម្មនៅតំបន់បឹងទន្លេសាប បានធ្វើកសិកម្មក្នុងគោលបំណងចម្បងសម្រាប់ទុកប្រើប្រាស់ក្នុងគ្រួសារ។

រូបភាព៥ ៖ ភាគរយនៃគ្រួសារកសិកម្មបានធ្វើកសិកម្មនៅក្នុងគោលបំណងសម្រាប់ទុកប្រើប្រាស់ក្នុងគ្រួសារ និងសម្រាប់លក់



រូបភាព៦ ៖ អង្កេតកសិកម្មកម្ពុជាឆ្នាំ២០២០

៣. ផលិតកម្មដំណាំ

ការអង្កេតនេះបានប៉ាន់ប្រមាណថា មានគ្រួសារកាន់កាប់កសិកម្មប្រមាណ ១.៩២០.០០០ គ្រួសារស្មើនឹង ៩៤% បានធ្វើសកម្មភាពដាំដំណាំ ក្នុងចំណោមគ្រួសារកាន់កាប់កសិកម្ម សរុបចំនួន ២.០៣៨.០០០ គ្រួសារ។ ហើយប្រភេទដំណាំជាច្រើនត្រូវបានគេរាយការណ៍ ក្នុងអំឡុងពេលប្រមូលទិន្នន័យ ប៉ុន្តែការអង្កេតរបស់យើងគឺផ្ដោតទៅលើដំណាំចំនួនតែ ៣០ មុខដំណាំតែប៉ុណ្ណោះ ដែលជ្រើសរើសថាជាដំណាំសំខាន់ដោយក្រសួងកសិកម្ម រុក្ខាប្រមាញ់ និងនេសាទ ដើម្បីស្រាវជ្រាវមានលទ្ធផលល្អជា ផ្ទៃដីដាំដុះ ការប្រមូលផល ការប្រើប្រាស់ (ដី ថ្នាំសំលាប់សត្វល្អិត ប្រព័ន្ធស្រោចស្រព) និងបរិមាណផលបានទទួល។

ការអង្កេតនេះបានចាត់ចំណាត់ថ្នាក់ដំណាំចម្បង ចំនួន០៤ មុខដំណាំដែលគ្រួសារកសិកម្មបានដាំដុះច្រើនជាងគេ នៅក្នុងតំបន់ទាំង ០៤ នៃប្រទេសកម្ពុជា ។ ស្រូវធម្មតាត្រូវបានរកឃើញថា ជាប្រភេទដំណាំដែលបានដាំច្រើនជាងគេបំផុតនៅទូទាំងប្រទេស ហើយបានប្រើប្រាស់ផ្ទៃដីដាំដុះដំណាំស្រូវធម្មតានេះមាន សរុបចំនួន ១,៩៨ លានហិកតា និងផ្ទៃដីបានប្រមូលផលសរុបចំនួន ១,៨៩ លានហិកតា ។ ទិន្នផលជាមធ្យមត្រូវបានរកឃើញថាមានចំនួន ២.៥៣២គីឡូក្រាម ក្នុងមួយហិកតាខាងលើដែលបរិមាណផលស្រូវធម្មតា សរុបមានចំនួនប្រមាណ ៤,៦៨ លានតោន។

ការអង្កេតនេះក៏បានបង្ហាញផងដែរថា ប្រទេសកម្ពុជាបានដាំដុះដំណាំហូបផ្លែជាច្រើនប្រភេទរួមមាន ស្វាយ ចេក ខ្នុរ មៀន ទឹកដោះគោ ត្របែក ទៀប ល្អុង ព្រីង ស្រកានាគ ម្នាស់ និងទុរន។ ដំណាំស្វាយជា

ដំណាំពេញនិយមជាងគេលំដាប់ទីពីរ នៅតំបន់វាលទំនាប តំបន់ឆ្នេរសមុទ្រ និងតំបន់បឹងទន្លេសាប ដែលកសិករបានដាំដុះ ហើយដែលបានរាយការណ៍ថា នៅទូទាំងប្រទេសផ្ទៃដីដាំដុះដំណាំស្វាយមានប្រមាណ ១៣៨.០០០ ហិកតា និងផ្ទៃដីប្រមូលផលបានប្រមាណ ៧៦.០០០ ហិកតា ជាមួយបរិមាណផលសរុបប្រមាណ៥៤៤.០០០ តោន។ ចំណែកនៅតំបន់ឆ្នេរសមុទ្រ ដំណាំដូងជាដំណាំពេញនិយមទីពីរ និងដំណាំស្វាយស្ថិតក្នុងលំដាប់លេខបី ។

រូបភាព៦៖ ដំណាំចម្បងបួនប្រភេទដែលបានដាំច្រើនជាងគេនៅក្នុងតំបន់នីមួយៗ (ចំនួនគ្រួសារកសិកម្មដែលបានរាយការណ៍ HH: គ្រួសារ)

<p>តំបន់វាលទំនាប៖ 821,000 គ្រួសារ</p> <ol style="list-style-type: none"> ស្រូវធម្មតា ស្វាយ ចេក ដូង 	<p>តំបន់បឹងទន្លេសាប៖ 481,000 គ្រួសារ</p> <ol style="list-style-type: none"> ស្រូវធម្មតា ស្វាយ ចេក ដូង
<p>1,920,000 គ្រួសារកាន់កាប់កសិកម្មបានធ្វើសកម្មភាពដាំដំណាំនៅទូទាំងប្រទេសកម្ពុជា</p>	
<p>តំបន់ឆ្នេរសមុទ្រ៖ 130,000 គ្រួសារ</p> <ol style="list-style-type: none"> ស្រូវធម្មតា ដូង ស្វាយ ចេក 	<p>តំបន់ភ្នំ និងខ្ពង់រាប៖ 289,000 គ្រួសារ</p> <ol style="list-style-type: none"> ស្រូវធម្មតា ស្វាយ ចេក ស្វាយចន្ទី

ប្រភព៖ អង្កេតកសិកម្មកម្ពុជាឆ្នាំ២០២០

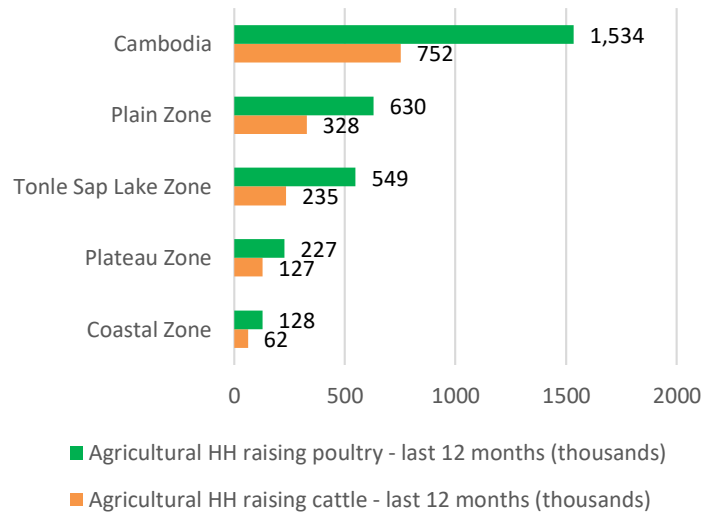
ដំណាំចេកជាដំណាំដ៏ល្អជាប់ដំណាក់កាល ដំណាំមានប្រជាប្រិយភាពលេខបីក្នុងចំណោមដំណាំទាំងអស់ក្នុងប្រទេសកម្ពុជា វាត្រូវបានកសិករភាគច្រើនដាំក្នុងតំបន់វាលទំនាប តំបន់បឹងទន្លេសាប និងតំបន់ភ្នំ និងខ្ពង់រាប ។ តាមការប៉ាន់ប្រមាណឃើញថាដំណាំចេកបានដាំលើផ្ទៃដីប្រមាណ ២៦.០០០ ហិកតា ហើយបានប្រមូលផលលើផ្ទៃដី ១៦.០០០ ហិកតា ដោយទទួលបានបរិមាណផលប្រហែល៩០.០០០ តោន។

៤. សកម្មភាពចិញ្ចឹមបសុសត្វ បសុបក្សី

ការចិញ្ចឹមបសុសត្វ បសុបក្សីជាសកម្មភាពកសិកម្មដ៏សំខាន់នៅក្នុងប្រទេសកម្ពុជា វាជួយទ្រទ្រង់ជីវភាពរស់នៅរបស់ប្រជាជន និងផ្តល់ចំណូលដល់គ្រួសារកាន់កាប់កសិកម្មប្រមាណ ១.៦៧០.០០០ គ្រួសារស្មើនឹង ៨២ ភាគរយ នៅក្នុងប្រទេស ។ ចំនួនគ្រួសារកសិកម្មដែលមានចិញ្ចឹមសត្វ បសុបក្សីច្រើនជាងគេគឺនៅតំបន់ឆ្នេរសមុទ្រ (៩២ ភាគរយ) ហើយទាបជាងគេគឺនៅតំបន់តំបន់វាលទំនាប (៨០ ភាគរយ) ។ តាមការប៉ាន់ប្រមាណទូទាំង

ប្រទេសមានគ្រួសារចិញ្ចឹមបសុបក្សីចំនួន ១.៥៣៤.០០០ គ្រួសារ និងគ្រួសារចិញ្ចឹមបសុសត្វចំនួន ៧៥២.០០០ គ្រួសារ ។

រូបភាព៧៖ ចំនួនគ្រួសារកសិកម្មដែលបានរាយការណ៍មានសកម្មភាពចិញ្ចឹមបសុសត្វ បសុបក្សីចែកតាមតំបន់ (គិតជាពាន់)



ប្រភព៖ អង្កេតកសិកម្មកម្ពុជាឆ្នាំ២០២០

ទោះបីជាតំបន់វាលទំនាបមានអត្រាភាគរយ នៃគ្រួសារចិញ្ចឹម បសុបក្សីទាបជាងគេក៏ដោយ ក៏តំបន់នេះមានចំនួនគ្រួសារចិញ្ចឹមបសុសត្វច្រើនជាងគេ (មានរហូតដល់ ៣២៨.០០០ គ្រួសារ) ។ តំបន់បន្ទាប់មកទៀតគឺតំបន់បឹងទន្លេសាប (មានរហូតដល់ ២៣៥.០០០ គ្រួសារ) តំបន់ភ្នំ និងខ្ពង់រាប (មានរហូតដល់ ១២៧.០០០ គ្រួសារ) និង តំបន់ឆ្នេរសមុទ្រ (មានរហូតដល់ ៦២.០០០ គ្រួសារ) ។

រូបភាព៧៖ រូបភាពនៃសកម្មភាពធ្វើការសម្ភាសគ្រួសារកសិកម្ម



ជាថ្មីម្តងទៀតតំបន់វាលទំនាប ក៏មានចំនួនគ្រួសារចិញ្ចឹមបសុបក្សីច្រើនជាងគេ (៦៣០.០០០ គ្រួសារ) បន្ទាប់មកគឺតំបន់បឹងទន្លេសាប (៥៤៩.០០០ គ្រួសារ) តំបន់ភ្នំ និងខ្ពង់រាប (២២៧.០០០ គ្រួសារ) និងតំបន់ឆ្នេរសមុទ្រ (១២៨.០០០ គ្រួសារ) ។

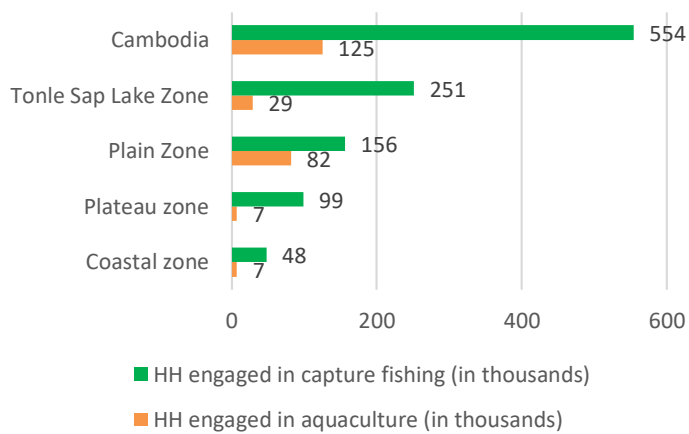
គូលេខថ្នាក់ជាតិបង្ហាញ ពីចំនួនគិតជាមធ្យមបសុសត្វចិញ្ចឹមក្នុង១គ្រួសារមាន ៤,៤ ចំណែកសុបក្សីមាន ៤១,៤ ។

៥. សកម្មភាពការធ្វើវារីវប្បកម្ម និងនេសាទ

ការធ្វើវារីវប្បកម្ម ជាសកម្មភាពចំណេញចំណូលបន្ថែមក្នុងគ្រួសារកសិកម្មនៅប្រទេសកម្ពុជា តាមការប៉ាន់ប្រមាណ ៦ ភាគរយ នៃគ្រួសារកសិកម្មបានធ្វើសកម្មភាពវារីវប្បកម្ម ស្មើនឹងចំនួន (១២៥.០០០ គ្រួសារ) ។ ខណៈការនេសាទមានប្រមាណ ២៧ភាគរយ (៥៥៤.០០០ គ្រួសារ) ។ ក្នុងចំណោមគ្រួសារទាំងពីរខាងលើនេះមានប្រមាណ ៤២.០០០ គ្រួសារ (២ភាគរយនៃគ្រួសារកសិកម្មសរុប) បានធ្វើសកម្មភាពទាំងវារីវប្បកម្ម និងនេសាទ។

តំបន់ដែលមានចំនួនគ្រួសារច្រើន បំផុតប្រកបរបរវារីវប្បកម្មគឺជាតំបន់វាលទំនាប (៨២,០០០ គ្រួសារស្មើនឹង៩ភាគរយ នៃគ្រួសារកសិកម្មសរុប) ។ ចំណែកតំបន់បឹងទន្លេសាបមានចំនួនគ្រួសារនេសាទច្រើនជាងគេបំផុត (២៥១,០០០គ្រួសារស្មើនឹង ៣៥ ភាគរយនៃគ្រួសារកសិកម្មសរុប)

រូបភាព៩៖ ចំនួនគ្រួសារកសិកម្មបានរាយការណ៍ថាមានសកម្មភាព វារីវប្បកម្ម និង ឬនេសាទ ចែកតាមសកម្មភាព និងតំបន់



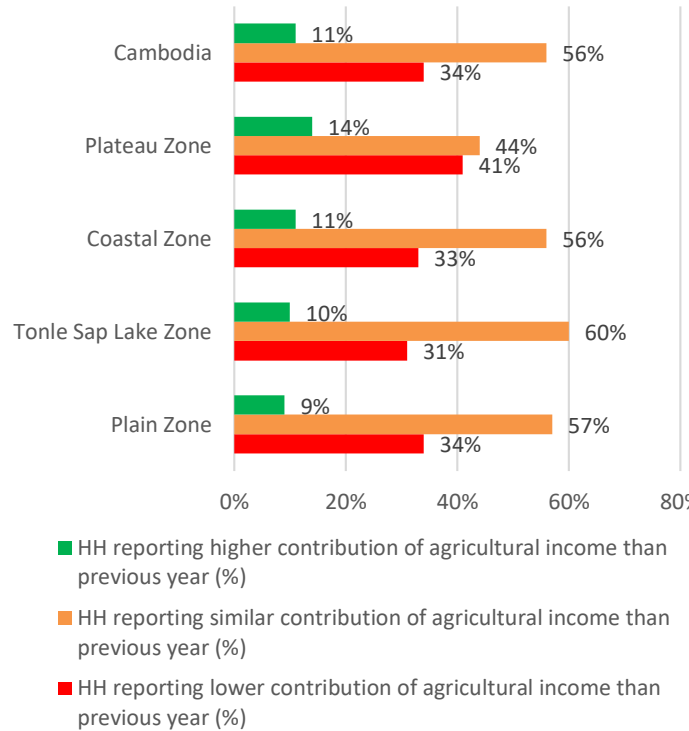
ប្រភព៖ អង្កេតកសិកម្មកម្ពុជាឆ្នាំ២០២០

គ្រួសារកសិកម្មមានសកម្មភាពនេសាទមាន ៩៨% បានរាយការណ៍ថានេសាទ ត្រឹម ២៤% ថាបាននេសាទ ក្តាម និង១៣% នេសាទ ខ្យង ។ បរិមាណផលសរុបពីនេសាទបានប្រមាណ ៨៦,៤ លានគីឡូក្រាម។ ប្រភេទត្រីចិញ្ចឹមភាគច្រើនក្នុងវារីវប្បកម្មនៅថ្ងៃធ្វើអង្កេតកសិកម្មកម្ពុជា នោះមានសន្និធិដូចតទៅ ត្រីប្រា (ប្រមាណ១០៦,៩លានក្បាល) ត្រីអណ្តែង (ប្រមាណ៤៥,៤ លានក្បាល) ត្រីឆ្កែរ (ប្រមាណ២៤,៨លានក្បាល) ។

៦. សេដ្ឋកិច្ច

វិស័យកសិកម្មកម្ពុជា នៅតែមានសារៈសំខាន់ ដើម្បីធានាដល់ជីវភាពរស់នៅរបស់ប្រជាជន។ របាយការណ៍បានប៉ាន់ប្រមាណថាមាន៣១% បានរាយការណ៍ថាប្រហែលពាក់កណ្តាល (៤០% ទៅ ៥៩%) នៃចំណូលសរុបរបស់ពួកគេត្រូវបានសកម្មភាពកសិកម្ម ១៦% បានរាយការណ៍ថាភាគច្រើន ឬស្ទើរតែទាំងអស់ (៦០% ទៅ ៩៩ ភាគរយ) នៃប្រាក់ចំណូលគ្រួសារសរុបរបស់ពួកគេទទួលបានពីចំណូលកសិកម្ម និង៤% បានរាយការណ៍ថាទាំងអស់ (១០០%) ។ ចំណែក ៤៩ ភាគរយ ទៀតឆ្លើយថាចំណូលពីវិស័យកសិកម្មបានបន្តិចបន្តួចមិនគួរឲ្យកត់សម្គាល់។

រូបភាព១០៖ ភាគរយនៃគ្រួសារកសិកម្មបានរាយការណ៍មានចំណូលពីកសិកម្ម ដោយប្រៀបធៀបទៅ នឹងឆ្នាំមុនចែកតាមតំបន់



ប្រភព៖ អង្កេតកសិកម្មកម្ពុជាឆ្នាំ២០២០

គ្រួសារប្រហែលមួយភាគបី (៣៤%) បានរាយការណ៍ថាប្រាក់ចំណូលក្នុងគ្រួសារដែលបានមកពីវិស័យកសិកម្មនៅកម្ពុជាបាន ធ្លាក់ចំណូលទាបជាងឆ្នាំមុន ហើយ ៥៦ % មានចំណូលប្រហាក់ប្រហែលទៅឆ្នាំមុន និងមានប្រមាណ១១ ភាគរយមានចំណូលច្រើនជាងឆ្នាំមុន។

៧. បញ្ហា Covid-19 និងគ្រោះមហន្តរាយ

តាមការប៉ាន់ប្រមាណថាមានគ្រួសារកសិកម្មប្រមាណ ៤០% បានរងគ្រោះមហន្តរាយធ្ងន់ធ្ងរក្នុងអំឡុងរយៈពេល ១២ ខែកន្លងមកដោយសារខ្យល់ព្យុះ ទឹកជំនន់ បាក់ដី គ្រោះរាំងស្ងួត និងមហន្តរាយផ្សេងៗទៀតរាប់បញ្ចូលទាំង មហន្តរាយដោយសត្វល្អិតបំផ្លាញដំណាំ ជំងឺដំណាំ ជំងឺសត្វ។ តាមការប៉ាន់ប្រមាណកម្រិតថ្នាក់ជាតិមាន គ្រួសារកសិកម្មប្រមាណ ២៤៩,០០០ គ្រួសារ (១២%) បាន រងផលប៉ះពាល់ដោយគ្រោះមហន្តរាយទាំងនោះ ក្នុងចំណោមនោះដែរក៏មានគ្រួសារមួយចំនួនរងផលប៉ះពាល់ ដោយសារបញ្ហាការរីករាលដាលនៃជំងឺ Covid-19 ផងដែរ។ ដោយសារតែពេលវេលាដែលកំណត់យកក្នុងឆ្នាំយោង ប្រមូលទិន្នន័យពីថ្ងៃទី០១ ខែកក្កដា ឆ្នាំ២០១៩ ដល់ថ្ងៃទី៣០ ខែ មិថុនា ឆ្នាំ២០២០ វាជាពេលវេលាដែល Covid-19 បាននឹងកំពុងរីករាលដាលក្នុងប្រទេសកម្ពុជា ហើយវាត្រូវបានគេរំពឹងថា នឹងមានផលប៉ះពាល់កាន់តែច្រើនជាងនេះទៀតក្នុងលទ្ធផលអង្កេតកសិកម្មកម្ពុជា ឆ្នាំ២០២១ ខាងមុខនេះ។

រូបភាព១១៖ រូបភាពនៃសកម្មភាពចុះប្រមូលទិន្នន័យ ដោយអនុវត្តវិធានសុវត្ថិភាព គម្លាតសុវត្ថិភាព និងការពាក់ម៉ាស់



៨. លទ្ធផលឆ្លើយតបនឹងផែនការអភិវឌ្ឍន៍ប្រកបដោយចីរភាពភាព

របាយការណ៍ឆ្លើយតប នឹងផែនការអភិវឌ្ឍន៍ប្រកបដោយចីរភាពមិនមាននៅក្នុងនេះនៅឡើយទេ ទោះជាយ៉ាងនេះក្តី សូចនាករមួយចំនួនត្រូវបានប្រមូលក្នុងអង្កេតនេះផងដែរ។

រូបភាព១២៖ រូបភាពសូចនាករទី២ នៃផែនការអភិវឌ្ឍន៍ប្រកបដោយចីរភាព



ក្នុងផែនការអភិវឌ្ឍន៍ប្រកបដោយចីរភាព សូចនាករ 2.3.1 វាស់វែងកំលាំងពលកម្មក្នុងវិស័យកសិកម្ម ប្រកបដោយផលិតភាព បរិមាណផលិតកម្មកសិកម្មក្នុងកំលាំងពលកម្មម្នាក់។ ជាលទ្ធផលក្នុងរបាយការអង្កេតកសិកម្មកម្ពុជា ឆ្នាំ២០២០ នេះបានបង្ហាញទិន្នន័យថា 11.82 PPP ដុល្លារអាមេរិក ក្នុងមួយថ្ងៃក្នុងម្នាក់ខណៈដែលតម្លៃផលិតកម្មកសិកម្ម ក្នុងកំលាំងពលកម្មម្នាក់ជាអន្តរជាតិឆ្នាំ២០២១ មាន 9.72 PPP ។ PPP អនុញ្ញាតឱ្យប្រៀបធៀប ផលិតភាពសេដ្ឋកិច្ច និងស្តង់ដារ នៃការរស់នៅរវាងប្រទេសផ្សេងគ្នា។ បានធ្វើការប្រៀបធៀបរូបិយប័ណ្ណរបស់ ប្រទេសផ្សេងគ្នា តាមរយៈវិធីសាស្ត្រ "កញ្ចប់ទំនិញ" ។ ទិន្នន័យ CAS 2020 បង្ហាញសូចនាករនេះស្មើនឹង 11.85 PPP ក្នុងមួយថ្ងៃក្នុងឆ្នាំ២០២០ ដុល្លារ ។ ជាអន្តរជាតិនៅក្នុងឆ្នាំ២០១១ បានបង្ហាញពី 9.72 ប្រាក់ដុល្លារអាមេរិក។ ទិន្នន័យអំពីអសន្តិសុខស្បៀងត្រូវបាន ប្រមូលក្នុងអង្កេតកសិកម្មកម្ពុជា ឆ្នាំ ២០២០ ទិន្នន័យបានបង្ហាញថាមានប្រមាណ ២៤.៧% នៃគ្រួសារកសិកម្ម មានបទពិសោធន៍ ក្នុងអសន្តិសុខស្បៀងហើយក្នុងនោះមាន ៣.៦% មានលក្ខណៈធ្ងន់ធ្ងរ ។ ក្នុងចំណោមគ្រួសារកសិកម្មមានបទពិសោធន៍ ក្នុងអសន្តិសុខស្បៀងទាំងនោះ គេសង្កេតឃើញថា មានគ្រួសារកសិកម្មដែលមានស្ត្រីជាមេគ្រួសារ មានលេខខ្ពស់២៨.៧%ចំណែកមេគ្រួសារជាបុរស មាន ២៣.១% ។

៩. ប្រភព

វិទ្យាស្ថានជាតិស្ថិតិ នៃក្រសួងផែនការ សហការជាមួយក្រសួងកសិកម្ម រុក្ខាប្រមាញ់ និងនេសាទ បានសហការគ្នាធ្វើអង្កេត និងចេញរបាយការណ៍ ចុងក្រោយរបស់អង្កេតកសិកម្មកម្ពុជា ឆ្នាំ២០២០ នាខែ កញ្ញា ឆ្នាំ ២០២២។ របាយការណ៍ចុងក្រោយជា Digital មាននៅក្នុង QR Code នេះ។



១០. ទំនាក់ទំនង

អង្កេតកសិកម្មកម្ពុជាឆ្នាំ២០២០	
អង្គការស្បៀងនិងកសិកម្មនៃសហប្រជាជាតិ (FAO) https://www.fao.org/ca mbodia/en/	តំណាងអង្គការ FAO នៅកម្ពុជា ផ្ទះលេខ៥ ផ្លូវលេខ៣៧០ សង្កាត់ បឹងកេងកង១ ខណ្ឌ ចំការមន រាជធានីភ្នំពេញ ប្រទេសកម្ពុជា
វិទ្យាស្ថានជាតិស្ថិតិ (NIS) នៃក្រសួងផែនការ (MoP) https://www.nis.gov.kh/	វិទ្យាស្ថានជាតិស្ថិតិ (NIS) នៃក្រសួងផែនការ (MoP) រាជរដ្ឋាភិបាលកម្ពុជា អគារ C, E និង F #386 ព្រះមុនីវង្ស Blvd សង្កាត់បឹងកេងកង១ ខណ្ឌចំការមន រាជធានីភ្នំពេញ ប្រទេសកម្ពុជា
ក្រសួងកសិកម្ម រុក្ខាប្រមាញ់ និងនេសាទ (MAFF) https://web.maff.gov.kh/	ក្រសួងកសិកម្ម រុក្ខាប្រមាញ់ និងនេសាទ (MAFF) 255, 200 វិថីព្រះនរោត្តម រាជធានីភ្នំពេញ Blvd (41)



គាំទ្រហិរញ្ញវត្ថុដោយ៖



គាំទ្របច្ចេកទេសដោយ៖

