



គម្រោងជេដូកន៍រ៉ែ
Korea-Cambodia REDD+ Joint Project

របាយការណ៍លទ្ធផលគម្រោង
ឆ្នាំ២០១៥



ខែមករា ឆ្នាំ២០១៦

មាតិកា

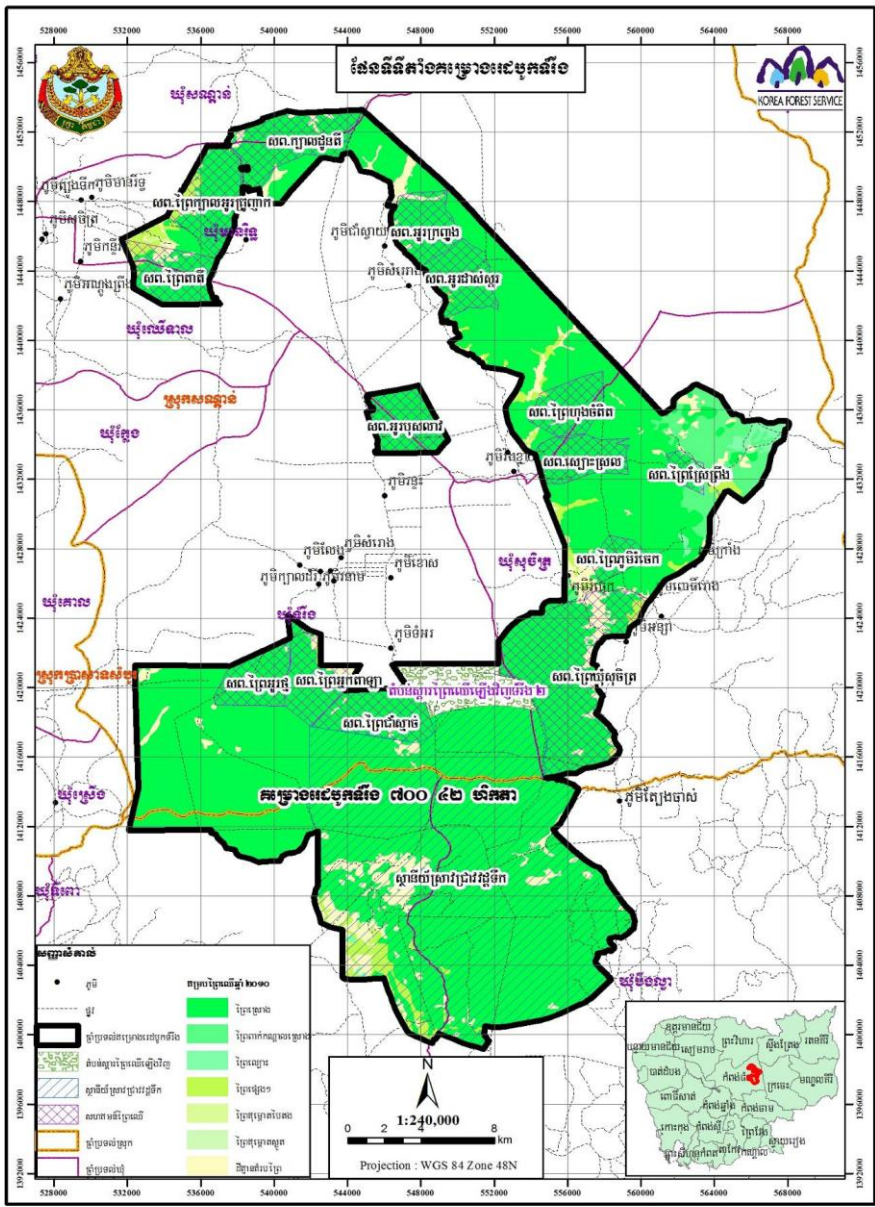
ផែនទីទីតាំងគម្រោង	១
១. សេចក្តីផ្តើម	១
ទីតាំងគម្រោង	១
គោលដៅគម្រោង	២
គោលបំណង	២
សមាជិកក្រុមការងារ	២
រចនាសម្ព័ន្ធគ្រប់គ្រងគម្រោង	៣
២. លទ្ធផល	៣
២.១. ការធ្វើសារពើភ័ណ្ណកាបូនព្រៃឈើ	៣
២.២. ការវាយតម្លៃគម្របព្រៃឈើ	៥
២.៣. ការប្រើប្រាស់ដីព្រៃនៅក្នុងតំបន់គម្រោង	៦
២.៤. ការងារសហគមន៍	៦
២.៥. ការស្រាវជ្រាវជីវចម្រុះ	៨
២.៦. ការវាយតម្លៃកត្តាបាត់បង់និងរេចរីលព្រៃឈើ និងការកសាងសមត្ថភាព	៩
២.៧. ការអនុវត្តច្បាប់	៩
២.៨. ការរៀបចំកិច្ចប្រជុំជាមួយអ្នកពាក់ព័ន្ធ សិក្ខាសាលា និងការបណ្តុះបណ្តាល	១០
២.៩. ការអប់រំផ្សព្វផ្សាយ	១២
៣. ការលំហាត	១២
៤. ផែនការអនុវត្តបន្ត	១២

១. សេចក្តីផ្តើម

រដ្ឋបាលព្រៃឈើនៃក្រសួងកសិកម្ម រុក្ខាប្រមាញ់ និងនេសាទ សហការជាមួយនឹងសេវាកម្មព្រៃឈើកូរ៉េ (Korea Forest Service) កំពុងអនុវត្តគម្រោងស្តីពីការកាត់បន្ថយការបំបាត់ឧស្ម័នផ្ទះកញ្ចក់ពីការបាត់បង់ និងរចរិលព្រៃឈើ(គម្រោងជម្រកទំរង់) ដើម្បីឆ្លើយតបនឹងការរចរិល និងការបាត់បង់ព្រៃឈើនៅប្រទេសកម្ពុជា។ ការអនុវត្តគម្រោងខាងលើនេះគឺមានទិសដៅដើម្បីទទួលបានចំនួនកាបូនក្រេឌីតពីព្រៃឈើ សម្រាប់ទីផ្សារកាបូនស្ម័គ្រចិត្ត។

ទីតាំងគម្រោង៖ តំបន់អនុវត្តគម្រោងគឺស្ថិតនៅស្រុកសន្ទុក និងសណ្តាន់ ខេត្តកំពង់ធំ ដែលមានទំហំ ៧០,០៤២ហិកតា (ផែនទី១) គ្របដណ្តប់សហគមន៍ព្រៃឈើចំនួន១៤ (១៩,៤៩៣ហិកតា) ព្រៃបម្រុងទុកអចិន្ត្រៃយ៍ (២៤,៨៨៩ហិកតា) តំបន់ស្តារព្រៃឈើឡើងវិញទំរង់ (១,៥១០ហិកតា) និងតំបន់សិក្សាស្រាវជ្រាវវដ្តទឹក (២៤,១៥០ហិកតា) និងមានរយៈពេលចំនួន ០៤ឆ្នាំ ចាប់ពីឆ្នាំ ២០១៥-២០១៨ ដែលមានថវិកាសរុបចំនួន ៩០០,០០០ដុល្លារ។

ផែនទី១៖ ផែនទីទីតាំងគម្រោងជម្រកទំរង់



គោលដៅ៖

- ចូលរួមចំណែកកាត់បន្ថយឧស្ម័នផ្ទះកញ្ចក់រយៈពេលវែងពីវិស័យព្រៃឈើ
- ចូលរួមចំណែកលើកស្ទួយជីវភាពសហគមន៍មូលដ្ឋានតាមរយៈការអនុវត្តយន្តការវេជ្ជបូក។

គោលបំណង៖

- ផលិតឥណទានកាបូនព្រៃឈើសម្រាប់លក់នៅទីផ្សារអន្តរជាតិ ដើម្បីធានាហិរញ្ញប្បទានរយៈពេល ៣០ឆ្នាំ សម្រាប់គ្រប់គ្រងព្រៃឈើក្នុងតំបន់គម្រោង
- បង្កើនជីវភាពរស់នៅរបស់សហគមន៍មូលដ្ឋានដែលពឹងផ្អែកលើធនធានព្រៃឈើនៅក្នុងតំបន់អនុវត្តគម្រោង
- បង្កើនសមត្ថភាពអ្នកពាក់ព័ន្ធសំខាន់ៗដើម្បីអនុវត្តយន្តការវេជ្ជបូកឲ្យមានប្រសិទ្ធភាព
- គាំទ្ររាជរដ្ឋាភិបាលកម្ពុជាក្នុងការរៀបចំគោលនយោបាយវេជ្ជបូកថ្នាក់ជាតិ។

សមាសភាពក្រុមការងារ៖

រចនាសម្ព័ន្ធរបស់គម្រោងគឺមានសមាសភាពក្រុមប្រឹក្សាគម្រោង (Project Board Committee) ដែលមានតួនាទីផ្តល់ប្រឹក្សាយោបល់ដល់ក្រុមការងារអនុវត្តផ្ទាល់ និងមានសមាសភាពក្រុមអនុវត្តការងារគម្រោង។

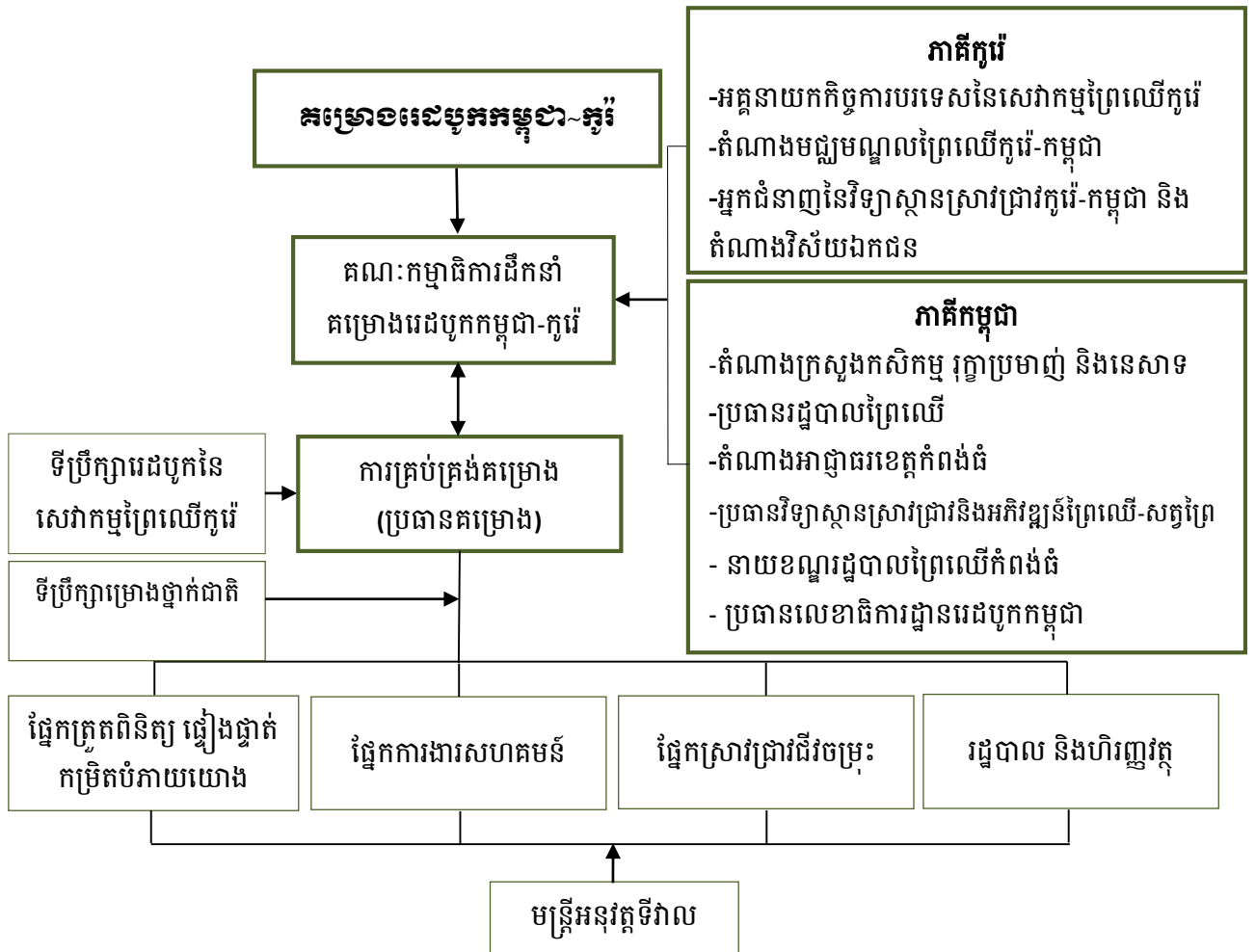
សមាសភាពក្រុមប្រឹក្សាគម្រោងមាន៖

- ភាគីកូរ៉េ៖
 - អគ្គនាយកនៃអគ្គនាយកដ្ឋានកិច្ចការបរទេសនៃសេវាកម្មព្រៃឈើកូរ៉េ
 - តំណាងមជ្ឈមណ្ឌលព្រៃឈើកូរ៉េ-កម្ពុជា
 - អ្នកជំនាញនៃវិទ្យាស្ថានស្រាវជ្រាវកូរ៉េ-កម្ពុជា និងតំណាងវិស័យឯកជន
- ភាគីកម្ពុជា៖
 - តំណាងក្រសួងកសិកម្ម រុក្ខាប្រមាញ់ និងនេសាទ
 - ប្រធានរដ្ឋបាលព្រៃឈើ
 - តំណាងអាជ្ញាធរខេត្តកំពង់ធំ
 - ប្រធានវិទ្យាស្ថានស្រាវជ្រាវ និងអភិវឌ្ឍន៍ព្រៃឈើ-សត្វព្រៃ
 - នាយខណ្ឌរដ្ឋបាលព្រៃឈើកំពង់ធំ
 - ប្រធានលេខាធិការដ្ឋានវេជ្ជបូកកម្ពុជា

សមាសភាពក្រុមការងារអនុវត្តគម្រោងមាន៖

- លោក ប៊ុន វ៉ាដា ប្រធានគម្រោង (Project Manager)
- លោក ឈុន ឌីលុច ប្រឹក្សាបច្ចេកទេសនៃគម្រោង (Technical Advisor, Cambodia)
- លោក ធុច ផល្លា អ្នកជំនាញផ្នែកជីវចម្រុះ (Forest and biodiversity specialist)
- លោកស្រី សារ សុភីវ៉ា អ្នកជំនាញផ្នែកត្រួតពិនិត្យ រាយការណ៍ ធ្វៀងផ្ទាត់ និងកម្រិតបំភាយយោង (REDD+ MRV/REL specialist)
- លោក ហិត សុផា អ្នកជំនាញផ្នែកអភិវឌ្ឍន៍សហគមន៍ (Community Engagement specialist)
- លោក ហេង ណាំយី រដ្ឋបាល និងហិរញ្ញវត្ថុ (Finance and Administrative)
- មន្ត្រីជំនួយការនៅទីវាលចំនួន ០៣រូប (មន្ត្រីខណ្ឌរដ្ឋបាលព្រៃឈើកំពង់ធំ)
- តំណាង REDD+ counselor មកពីសេវាកម្មព្រៃឈើកូរ៉េ

របស់ម្ចាស់គ្រប់គ្រងគម្រោងវេជ្ជបូកទំរង់



២. លទ្ធផល

២.១. ការធ្វើសារពើភ័ណ្ឌកាបូនព្រៃឈើ

- ជ្រើសក្រុមហ៊ុនអភិវឌ្ឍន៍កាបូនអន្តរជាតិ (Wildlife Work Carbon) ធ្វើជាដៃគូផ្តល់បច្ចេកទេសក្នុងការអនុវត្តគម្រោងវេជ្ជបូកទំរង់និងដើម្បីរៀបចំសរសេរឯកសារគម្រោង (Project Design Document, PDD) ព្រមទាំងរៀបចំរបាយការណ៍ត្រួតពិនិត្យលើកទី១សម្រាប់ Validation and Verification (1st Monitoring Report) ដើម្បីចុះបញ្ជីក្រោមស្តង់ដារកាបូនទីផ្សារស្ម័គ្រចិត្ត (Verify Carbon Standard, VCS)
- ជួបប្រជុំពិភាក្សាជាមួយក្រុមហ៊ុនអភិវឌ្ឍន៍កាបូនអន្តរជាតិ (WWC) ស្តីពីសេណារីយ៉ោនៃការកំណត់ព្រំប្រទល់តំបន់គម្រោង តំបន់ឥណទានកាបូនគម្រោង និងផែនការរបស់គម្រោង។ ក្រុមការងារគម្រោង និងអ្នកជំនាញនៃ WWC បានចុះពិនិត្យទីតាំងតំបន់គម្រោង ចុះពិនិត្យព្រៃសហគមន៍ និងជួបជាមួយ អ្នកពាក់ព័ន្ធ ជាពិសេសមេឃុំទំរង់និងសុចិត្រ មន្ត្រីរដ្ឋបាលព្រៃឈើ និងសមាជិកគណៈកម្មការសហគមន៍ព្រៃឈើ
- សហការជាមួយក្រុមហ៊ុនអភិវឌ្ឍន៍កាបូនអន្តរជាតិ (WWC) រៀបចំឯកសារគោលការណ៍ណែនាំសម្រាប់ចុះធ្វើសារពើភ័ណ្ឌកាបូនព្រៃឈើនិងកាបូនស្តុកនៅក្នុងដី ដោយអនុលោមតាមវិធីសាស្ត្រ VM0009

- បើកវគ្គបណ្តុះបណ្តាលស្តីពីការធ្វើសារពើភ័ណ្ឌកាបូនព្រៃឈើនិងសារពើភ័ណ្ឌកាបូនក្នុងដីនៅរដ្ឋបាលព្រៃឈើនិងបានធ្វើការអនុវត្តផ្ទាល់នៅទីវាលនៅក្នុងតំបន់គម្រោងដែលមានមន្ត្រីរដ្ឋបាលព្រៃឈើចំនួន១៥នាក់ចូលរួមនៅក្នុងវគ្គបណ្តុះបណ្តាលនេះ។ ការអនុវត្តនៅទីវាលរួមមានការស្វែងរកឡូត៍ ការដាក់ឡូត៍ ការវាស់អង្កត់ផ្ចិតឈើ ការវាស់កន្សោមស្លឹក ការកំណត់មុំ ការដៅស្លាកលេខដើមឈើ ការកត់ត្រាទិន្នន័យ និងវិធីសាស្ត្រប្រមូលសំណាកដីសម្រាប់វិភាគកាបូនស្តុកនៅក្នុងដី
- បើកវគ្គបណ្តុះបណ្តាលស្តីពីការធ្វើម៉ូដែលដែលកម្រិតបំភាយគ្រាដើម (Baseline Emission Model) នៅរដ្ឋបាលព្រៃឈើដែលមានមន្ត្រីរដ្ឋបាលព្រៃឈើចូលរួមចំនួន៧នាក់ និងការចាត់ថ្នាក់ការប្រើប្រាស់ដីព្រៃឈើ ព្រមទាំងការបកស្រាយរូបភាពផ្កាយរណបនៅក្នុងតំបន់គម្រោង ក្នុងឆ្នាំ២០០២ ២០០៤ ២០០៦ ២០០៨ ២០១០ ២០១២ និងឆ្នាំ២០១៤
- ក្រុមការងារបានសហការជាមួយអ្នកជំនាញ WWC ក្នុងការកំណត់ចំនួនឡូត៍សារពើភ័ណ្ឌ និងរៀបចំផែនទីសារពើភ័ណ្ឌកាបូនព្រៃឈើក្នុងតំបន់គម្រោង។ ឡូត៍សារពើភ័ណ្ឌកាបូនព្រៃឈើចំនួន១២៨ឡូត៍ ត្រូវបានរៀបចំដាក់តាំងនៅលើគម្របព្រៃឈើចំនួន៣ចំណាត់ថ្នាក់ ដោយធ្វើការដាក់តាំងឡូត៍នៅលើព្រៃស្រោងចំនួន១១០ឡូត៍ ព្រៃពាក់កណ្តាលស្រោងចំនួន ៨ឡូត៍ និងព្រៃល្មោះចំនួន ១០ឡូត៍។ ក្នុងឡូត៍សារពើភ័ណ្ឌ កាបូនព្រៃឈើចំនួន១២៨ឡូត៍ ក្រុមការងារបានចុះធ្វើសារពើភ័ណ្ឌនៅទីវាល បានចំនួន២១ឡូត៍ក្នុងព្រៃស្រោងចំនួន១៨ឡូត៍ និងព្រៃល្មោះចំនួន០៣ឡូត៍ ។



ការបណ្តុះបណ្តាលស្តីពីម៉ូដែលដែលកម្រិតបំភាយគោលដោយអ្នកជំនាញនៃ WWC ដល់មន្ត្រីរដ្ឋបាលព្រៃឈើ



ការបណ្តុះបណ្តាលស្តីពីគោលការណ៍ណែនាំការធ្វើសារពើភ័ណ្ឌកាបូនព្រៃឈើ ដោយអ្នកជំនាញនៃ WWC ដល់មន្ត្រីរដ្ឋបាលព្រៃឈើ



ការបង្ហាញពីការប្រើប្រាស់ឧបករណ៍សារពើភ័ណ្ឌកាបូនព្រៃឈើមុនពេលចុះវាស់វែង និងការដាក់តាំងឡូត៍



ការវាស់វែងអង្កត់ផ្ចិតដើមឈើ កម្ពស់១.៣ម

២.២. ការវាយតម្លៃគម្របព្រៃឈើ

តាមរយៈការវាយតម្លៃធនធានគម្របព្រៃឈើឆ្នាំ២០០២-២០០៦ និង២០០៦-២០១០ បានបង្ហាញថា ដីមិនមែនព្រៃឈើមានការកើនឡើង(តារាង១)។ ក្រុមការងារនឹងធ្វើបច្ចុប្បន្នភាពអំពីបម្រែបម្រួលគម្របព្រៃឈើឆ្នាំ២០១០-២០១៤ នៅពេលខាងមុខនេះ។

តារាង១៖ ស្ថិតិគម្របព្រៃឈើឆ្នាំ២០០២-២០០៦ និង២០០៦-២០១០

ល.រ	ប្រភេទព្រៃ	ឆ្នាំ ២០០២-២០០៦		ឆ្នាំ ២០០៦-២០១០		ឆ្នាំ ២០០៦-២០១០	
		ហ.ត	%	ហ.ត	%	ហ.ត	%
១	ការផ្លាស់ប្តូរប្រភេទព្រៃ	១,៣៦៦	២	១,៤៦២	២	៤	០
២	ព្រៃទៅជាដីមិនមែនព្រៃ	១,១៦២	២	១,៥៩១	២	៥៩១	១
៣	ប្រភេទព្រៃមិនប្រែប្រួល	៦៣,៣២២	៩០	៦២,៧៩៩	៩០	៦៥,០៥២	៩៣
៤	ដីពុំមានគម្របព្រៃ	៣,២៣៦	៥	៣,០១៦	៤	៤,០១៦	៦
៥	ដីមិនមែនព្រៃក្លាយជាព្រៃ	៩៥៦	១	១,១៧៤	២	៣៧៩	១
	សរុបផ្ទៃដី	៧០,០៤២	១០០	៧០,០៤២	១០០	៧០,០៤២	១០០

ការបម្រែបម្រួលគម្របព្រៃឈើនៅក្នុងតំបន់អនុវត្តគម្រោងចាប់ពីឆ្នាំ២០០៦ ដល់ឆ្នាំ២០១៥ ផ្អែកតាមរូបភាពផ្កាយរណប Landsat បានបង្ហាញនូវទិន្នន័យនៃការបាត់បង់គម្របព្រៃឈើកើនឡើងខ្លាំងនៅចន្លោះឆ្នាំ២០១០ ដល់ឆ្នាំ២០១៥



រូបភាពផ្កាយរណបថតឆ្នាំ ២០០៦ រូបភាពផ្កាយរណបថតឆ្នាំ ២០១០ រូបភាពផ្កាយរណបថតឆ្នាំ ២០១៤ រូបភាពផ្កាយរណបថតឆ្នាំ ២០១៥

២.៣. ការប្រើប្រាស់ដីព្រៃនៅក្នុងតំបន់គម្រោង

តារាង២៖ ការប្រើប្រាស់ដីនៅក្នុងតំបន់គម្រោងរដបូកកម្ពុជា-កូរ៉េ ទំរឹង

បរិយាយ	ផ្ទៃដី (ហិកតា)	បរិយាយ	ផ្ទៃដី (ហិកតា)
ស្ថានីយស្រាវជ្រាវវដ្តទឹក	២៤,១៥០	៦ សហគមន៍ព្រៃឈើស្រែព្រឹង	៣០៩
ស្ថានីយស្តារព្រៃឈើទំរឹង	១,៥១០	៧ សហគមន៍ព្រៃឈើស្បោះស្រល់	១,០៩០
ព្រៃបម្រុងទុកអចិន្ត្រៃយ៍	២៤,៨៨៩	៨ សហគមន៍ព្រៃឈើហុងចំគិត	១,០១៥
សហគមន៍ព្រៃឈើ	១៩,៤៩៣	៩ សហគមន៍ព្រៃឈើបុស្សលាវ	១,២៦៦
១ សហគមន៍ព្រៃឈើអូរថ្ម	១,០៦៤	១០ សហគមន៍ព្រៃឈើអូរដាស់ស្តារ	១,១៣០
២ សហគមន៍ព្រៃឈើអូរតាឡា	១,២៨៥	១១ សហគមន៍ព្រៃឈើអូរក្រញូង	១,១៣១
៣ សហគមន៍ព្រៃឈើជាំស្មាច់	១,៤៤៦	១២ សហគមន៍ព្រៃឈើក្បាលដូនតី	១,៧៨៤
៤ សហគមន៍ព្រៃឈើយុំសុចិត្រ	៤,៥៦៣	១៣ សហគមន៍ព្រៃឈើព្រៃក្បាលអូរគ្រូញាក	១,៥៨៣
៥ សហគមន៍ព្រៃឈើភូមិរំចេក	៤៩៧	១៤ សហគមន៍ព្រៃឈើព្រៃតាតី	១,៣៣០
ផ្ទៃដីសរុប (ហិកតា)			៧០,០៤២

២.៤. ការងារសហគមន៍

- ចុះកិច្ចព្រមព្រៀងល្អិតជាមួយសហគមន៍ព្រៃឈើចំនួន១៣ នៅក្នុងតំបន់គម្រោងនិងបានផ្តល់ថវិកាដល់សហគមន៍ព្រៃឈើសម្រាប់ល្អិតជាប្រចាំ
- ធ្វើការបណ្តុះបណ្តាលដល់សមាជិកគណៈកម្មការសហគមន៍ព្រៃឈើចំនួន១៣ ដែលមានអ្នកចូលរួមចំនួន ៧០ នាក់ អំពីការបំពេញទំនងល្អិត ការរៀបចំរបាយការណ៍ល្អិត ការរៀបចំផែនការល្អិត ការកត់ត្រាចំណាយ ថវិកានិងការប្រើប្រាស់ឧបករណ៍ GPS
- បើកវគ្គបណ្តុះបណ្តាលស្តីពីសេរីភាពនៃការទទួលបានព័ត៌មាននិងការយល់ព្រម (Free Prior Inform and Consent) នៅខណ្ឌរដ្ឋបាលព្រៃឈើកំពង់ធំដែលមានប្រធានសហគមន៍ព្រៃឈើ អនុប្រធាន និង តំណាងចំនួន២៨នាក់ បានចូលរួមនៅក្នុងវគ្គបណ្តុះបណ្តាលនេះ។ នៅក្នុងវគ្គបណ្តុះបណ្តាលនេះតំណាង សហគមន៍ព្រៃឈើ បានកំណត់ផែនការសម្រាប់ធ្វើការផ្សព្វផ្សាយដល់សមាជិកសហគមន៍នៅតាមសហគមន៍ នីមួយៗ ដោយមានការចូលរួមរបស់មន្ត្រីគម្រោង
- ធ្វើការជួបប្រជុំជាមួយសមាជិកគណៈកម្មការសហគមន៍ព្រៃឈើដើម្បីវាយតម្លៃអំពីលទ្ធផលសម្រេចបាន និងបញ្ហាជួបប្រទះ ជាពិសេសនៅការល្អិតរបស់សហគមន៍ បណ្តាញទំនាក់ទំនងរបស់សហគមន៍ព្រៃឈើជាមួយមន្ត្រីរដ្ឋបាលព្រៃឈើនៅក្នុងដែនសមត្ថកិច្ចគម្រោង

- រៀបចំប្រព័ន្ធទិន្នន័យស្ថិតិសហគមន៍ព្រៃឈើនៅក្នុងតំបន់អនុវត្តគម្រោង ដូចជាចំនួនសហគមន៍ព្រៃឈើ ចំនួនសមាជិកសរុប ចំនួនគ្រួសារសរុប និងចំនួនភូមិដែលបានចូលរួមក្នុងសហគមន៍ព្រៃមាំមង លិខិតបទដ្ឋ ឋាននានាដែលបានទទួលស្គាល់សហគមន៍ព្រៃឈើនៅក្នុងតំបន់គម្រោង
- រៀបចំសិក្ខាសាលាបណ្តុះបណ្តាលស្តីពីការវាយតម្លៃផលប៉ះពាល់សង្គម និងជីវចម្រុះ នៅវិទ្យាស្ថានស្រាវជ្រាវ និងអភិវឌ្ឍន៍ព្រៃឈើនិងសត្វព្រៃ ដោយមានសិក្ខាកាម១៤នាក់ ក្នុងនោះមន្ត្រីរដ្ឋបាលព្រៃឈើចំនួន១៣នាក់ និងតំណាងបណ្តាញសហគមន៍ព្រៃឈើក្នុងតំបន់គម្រោងចំនួន ០១នាក់
- រៀបចំសិក្ខាសាលាបណ្តុះបណ្តាលស្តីពីការវាយតម្លៃផលប៉ះពាល់សង្គម និងជីវចម្រុះ នៅសាលាស្រុក សណ្តាន់ ខេត្តកំពង់ធំ ជាមួយតំណាងសហគមន៍ព្រៃឈើទាំង១៤ ដែលមានអ្នកចូលរួមចំនួន២៨នាក់ ដើម្បី ប្រមូលព័ត៌មានសំខាន់ៗសម្រាប់រៀបចំសរសេរឯកសារគម្រោង (PDD) ស្របតាមស្តង់ដារ CCB Standard
- រៀបចំផ្សព្វផ្សាយស្តីពីសេរីភាពនៃការទទួលបានព័ត៌មាន និងការយល់ព្រមដើម្បីបង្កើតគម្រោងវេជ្ជបូកក្នុង តំបន់សហគមន៍ព្រៃឈើក្នុងភូមិចំនួន០៩ ក្នុងសហគមន៍ព្រៃឈើចំនួន០៦ ដែលមានអ្នកចូលរួមចំនួន៤០៤ នាក់ ក្នុងនោះមានសហគមន៍ព្រៃឈើអ្នកតាឡា អូរថ្ម ឃុំសុចិត្រ រំចេក ស្រែព្រីង និងជាំស្មាច់។



ពិធីចុះកិច្ចព្រមព្រៀងល្អិតព្រៃជាមួយតំណាងសហគមន៍ ព្រៃឈើក្នុងតំបន់អនុវត្តគម្រោងនៅសួនដាំឈើអនុស្សាវរីយ៍ ថ្ងៃទី៣០ ខែមេសា ឆ្នាំ២០១៥ ខេត្តកំពង់ធំ



សិក្ខាសាលាបណ្តុះបណ្តាលស្តីពីការប្រែប្រួលអាកាសធាតុ និង ការអនុវត្តយន្តការវេជ្ជបូក និងកិច្ចប្រជុំពិគ្រោះយោបល់ នៅ ខណ្ឌរដ្ឋបាលព្រៃឈើកំពង់ធំ



វគ្គបណ្តុះបណ្តាលដល់សមាជិកសហគមន៍ព្រៃឈើស្តីពីការប្រើប្រាស់ឧបករណ៍ GPS ការកត់ត្រាទិន្នន័យល្អិតព្រៃ និងពិភាក្សាលើមូលហេតុនៃការបាត់បង់ និងវេចខ្ចីព្រៃឈើនៅក្នុងតំបន់គម្រោង





ការផ្សព្វផ្សាយស្តីពីសេរីភាពនៃការទទួលបានព័ត៌មាន និងការយល់ព្រមដើម្បី
បង្កើតគម្រោងវេជ្ជបូក ដល់សហគមន៍មូលដ្ឋាន

២.៥. ការស្រាវជ្រាវវិវិធីប្រមូល៖

- សម្ភាសជាមួយសហគមន៍មូលដ្ឋានចំនួន៧សហគមន៍ និងអ្នកប្រមាញ់ដើម្បីកំណត់អំពីស្ថានភាពជីវចម្រុះនៅក្នុងតំបន់គម្រោង ជាពិសេសប្រភេទសត្វព្រៃជិតផុតពូជ និងមានដោយកម្រនៅកម្ពុជានិងប្រភេទសត្វព្រៃដែលទទួលរងការគំរាមកំហែងជាសាកលនៅក្នុងបញ្ជីក្រហមរបស់ IUCN។ លទ្ធផលជំហានដំបូងបានបញ្ជាក់ថា នៅក្នុងតំបន់គម្រោងមានវត្តមានសត្វព្រៃមួយចំនួនដូចជា ប្រើស ទន្សោង ទោច មាន់ទោពណ៌ប្រាក់ ដែលជាប្រភេទដែលត្រូវធ្វើការអភិរក្ស
- រៀបចំទម្រង់សម្រាប់អង្កេតតាមដានសត្វព្រៃជាពិសេសប្រភេទសត្វព្រៃជិតផុតពូជ និងមានដោយកម្រនៅពេលពេលសហគមន៍ចុះល្អាតព្រៃរបស់ពួកគេ
- ធ្វើការសិក្សានិងស្រាវជ្រាវឯកសារស្តីពីការស្រាវជ្រាវសត្វព្រៃនិងជីវចម្រុះ ឯកសារស្តីពីការសិក្សាសារព័ន្ធ រុក្ខជាតិនៅក្នុងតំបន់គម្រោងនិងតំបន់ជាប់នឹងតំបន់គម្រោង(តំបន់ព្រៃឡង់)ដើម្បីប្រើប្រាស់ជាឯកសារយោងសម្រាប់ជំនួយស្នូរតីនៅក្នុងការសរសេរឯកសារគម្រោងសម្រាប់ផ្តល់សុពលភាព និងផ្ទៀងផ្ទាត់
- ចុះស្រាវជ្រាវកំណត់ប្រភេទថនិកសត្វ សត្វស្លាប និងល្អូននិងខ្នងសត្វក្នុងតំបន់គម្រោង ដោយបានប្រើវិធីសាស្ត្រដើរអង្កេតទូទៅ (General observation) និងដើរជាបន្ទាត់ចក្រក្រង់ (Transect walk) បានចំនួន ០៧ខ្សែ ស្មើនឹង ២១គ.ម។



ក្រុមការងារស្រាវជ្រាវរកចំណុចធ្វើត្រង់ស៊ិចអង្កេតសត្វព្រៃ



សត្វស្លាប់ងាប់ក្នុងទីតាំងធ្វើត្រង់ស៊ិច

២.៦. ការវាយតម្លៃកត្តាបាត់បង់និងវេចរីលព្រៃឈើ និងការកសាងសមត្ថភាព

- ពិភាក្សាជាមួយតំណាងសហគមន៍ព្រៃឈើទាំង១៤ ដើម្បីវាយតម្លៃអំពីកត្តាដែលបណ្តាលឲ្យមានការបាត់បង់និងវេចរីលព្រៃឈើនៅក្នុងតំបន់គម្រោង និងការកំណត់កត្តាអាទិភាព និងដំណោះស្រាយ
- ពិភាក្សាជាមួយសហគមន៍មូលដ្ឋានដើម្បីកំណត់យុទ្ធសាស្ត្រ និងដំណោះស្រាយដើម្បីកាត់បន្ថយការបាត់បង់និងវេចរីលព្រៃឈើរយៈពេលវែង ដើម្បីរៀបចំផែនការសម្រាប់អនុវត្តរយៈពេល ៣០ឆ្នាំ ខាងមុខ
- បាននឹងកំពុងរៀបចំឯកសារស្តីពីកត្តាដែលបណ្តាលឲ្យមានការបាត់បង់និងវេចរីលព្រៃឈើនៅក្នុងតំបន់អនុវត្តគម្រោង។
- បាននឹងកំពុងរៀបចំឯកសារវាយតម្លៃអំពីតម្រូវការកសាងសមត្ថភាពរបស់សហគមន៍មូលដ្ឋានដោយបានធ្វើការពិភាក្សានិងពិគ្រោះយោបល់ជាមួយសហគមន៍ព្រៃឈើចំនួន១៤នៅក្នុងសិក្ខាសាលាបណ្តុះបណ្តាលស្តីពីសេរីភាពនៃការទទួលបានព័ត៌មាននិងការយល់ព្រម។

២.៧. ការអនុវត្តច្បាប់

សហគមន៍ព្រៃឈើចំនួន១៤ និងមន្ត្រីរដ្ឋបាលព្រៃឈើចំនួន០៣នាក់ និងកងប្រដាប់អាវុធចំនួន០៤រូប បានទទួលថវិកាសម្រាប់ល្បាតព្រៃឈើក្នុងតំបន់គម្រោង ដោយទទួលបានលទ្ធផលដូចខាងក្រោម៖

- រឹបអូសរណាយន្តកាត់ឈើបានចំនួន ៧១គ្រឿង
- ចាប់ឃាត់រទេះគោ និងក្របីចំនួន ៣៨គ្រឿង
- ចាប់ឃាត់ឈើមូលចំនួន ៦៧កំណាត់
- ឈើអារចំនួន ១០ម^៣៩៥៦
- ចាប់ឃាត់គោយន្តកម្រៃដឹកឈើចំនួន ១៩គ្រឿង
- ចាប់ឃាត់ម៉ូតូចំនួន ១៩គ្រឿង និងរ៉ឺម៉កម៉ូតូចំនួន ០៤គ្រឿង
- ចាប់ឃាត់រថយន្តដឹកឈើចំនួន ០៣គ្រឿង
- ដកហូតកាំបិតចំនួន ២១ និងពូថៅចំនួន ០២
- រុះរើជំរុំស្នាក់នៅរបស់ជនល្មើសចំនួន ០១ខ្នង
- ប្រមូលអន្ទាក់សត្វបានចំនួន ១២
- មានការកាប់រានដីព្រៃឈើចំនួន ០២ហិកតា និងច្រើនករណីមិនបានធ្វើការវាស់វែងនៅឡើយ



រណាយន្តដែលបានរឹបអូស



ក្រុមអនុវត្តច្បាប់ចុះចាប់ការកាប់រំលំដើម



អូរទេះគោ និងគោយន្តដឹកឈើហ៊ុបដែលរឹបអូស



ម៉ូតូអ្នកកាប់រានដីព្រៃឈើដែលបានរឹបអូស



ក្រុមពង្រឹងការអនុវត្តច្បាប់របស់គម្រោងអប់រំអ្នកកាប់រានដីព្រៃ

២.៨. ការរៀបចំកិច្ចប្រជុំជាមួយអ្នកពាក់ព័ន្ធ សិក្ខាសាលា និងការបណ្តុះបណ្តាល

- ជួបជាមួយអភិបាលនៃគណៈអភិបាលខេត្តកំពង់ធំ ដើម្បីជម្រាបអំពីការចាប់ផ្តើមអនុវត្តគម្រោងវេជ្ជបូកកម្ពុជា-កូរ៉េរយៈពេល០៤ឆ្នាំ និងបានជម្រាបអំពីគោលដៅ និងសកម្មភាពដែលត្រូវអនុវត្ត។ ជាមួយគ្នានោះដែរ ឯកឧត្តមអភិបាលនៃគណៈអភិបាលខេត្តកំពង់ធំ អ៊ិត សំអន បានគាំទ្រ និងត្រៀមសហការដើម្បីឲ្យការអនុវត្តគម្រោងនេះទទួលបានជោគជ័យ
- រៀបចំសិក្ខាសាលាចាប់ផ្តើមនៃអនុវត្តគម្រោងវេជ្ជបូកកម្ពុជា-កូរ៉េ នៅខេត្តកំពង់ធំ ដែលមានការអញ្ជើញចូលរួមដោយឯកឧត្តម ម៉ាន សុគ្រី អនុរដ្ឋលេខាធិការក្រសួងកសិកម្ម រុក្ខាប្រមាញ់ និងនេសាទ ឯកឧត្តមបណ្ឌិត ឆេង គឹមស៊ុន ប្រតិភូរាជរដ្ឋាភិបាលកម្ពុជាទទួលបន្ទុកប្រធានរដ្ឋបាលព្រៃឈើ ឯកឧត្តម សោម សុផាត អភិបាលរងនៃគណៈអភិបាលខេត្តកំពង់ធំ និងលោកបណ្ឌិត Park Eun Sik អគ្គនាយករង នៃអគ្គនាយកដ្ឋានកិច្ចការបទេសនៃសេវាកម្មព្រៃឈើកូរ៉េ តំណាងសហគមន៍មូលដ្ឋាន អាជ្ញាធរដែនដី និងតំណាងអង្គការដៃគូអភិវឌ្ឍន៍ ចំនួន១១០រូប
- បានជួបប្រជុំជាមួយក្រុមការងារគម្រោង REDD+ ITTO របស់រដ្ឋបាលព្រៃឈើ ដើម្បីពិភាក្សានិងកំណត់សកម្មភាពដែលត្រូវស៊ីគ្នានិងកិច្ចសហការដើម្បីអនុវត្តសកម្មភាពមួយចំនួន ដើម្បីបំពេញផលប្រយោជន៍គ្នា

ទៅវិញទៅមក និងផ្តល់អត្ថប្រយោជន៍ដល់សហគមន៍មូលដ្ឋាន ហើយគម្រោងទាំងពីរអាចប្រើប្រាស់ និង ផ្លាស់ប្តូរទិន្នន័យគ្នាទៅវិញទៅមកសម្រាប់ប្រើប្រាស់ក្នុងពេលចាំបាច់

- មន្ត្រីគម្រោងចំនួន ០២រូប និងថ្នាក់ដឹកនាំរដ្ឋបាលព្រៃឈើ និងក្រសួងកសិកម្ម រុក្ខាប្រមាញ់ និងនេសាទ ចំនួន ០២រូបបានចូលរួមវគ្គបណ្តុះបណ្តាលលើកទី៦ ស្តីពីវេជ្ជបូកនៅសាធារណរដ្ឋកូរ៉េដែលរៀបចំដោយសេវាកម្មព្រៃឈើកូរ៉េ
- មន្ត្រីរដ្ឋបាលព្រៃឈើចំនួន០៣រូប និងមន្ត្រីនាយកដ្ឋានសហប្រតិបត្តិការអន្តរជាតិនៃក្រសួងកសិកម្ម រុក្ខាប្រមាញ់ និងនេសាទចំនួន០១បានចូលរួមវគ្គបណ្តុះបណ្តាលលើកទី៧ស្តីពីវេជ្ជបូកនៅសាធារណរដ្ឋកូរ៉េ ដែលរៀបចំដោយសេវាកម្មព្រៃឈើកូរ៉េ
- មន្ត្រីគម្រោងចំនួន០២រូប បានចូលរួមកិច្ចប្រជុំពិភាក្សាលើកទី៣ស្តីពីវេជ្ជបូកនៅប្រទេសឥណ្ឌូនេស៊ី
- បានប្រជុំពិភាក្សាជាមួយនាយខណ្ឌរដ្ឋបាលព្រៃឈើកំពង់ធំ នាយផ្នែក និងនាយសង្កាត់រដ្ឋបាលព្រៃឈើក្នុងតំបន់គម្រោង លើការងារអនុវត្តគម្រោង និងការបង្ក្រាបបទល្មើសព្រៃឈើ។



ក្រុមការងារជួបសំដែងការគួរសម និងជម្រាបជូនឯកឧត្តមអភិបាល នៃគណៈអភិបាលខេត្តកំពង់ធំ អ៊ុត សំអន ពីការចាប់ផ្តើម អនុវត្តគម្រោង នាថ្ងៃទី១៥ ខែមីនា ឆ្នាំ២០១៥



សិក្ខាសាលានៃការចាប់ផ្តើមអនុវត្តគម្រោងវេជ្ជបូកកម្ពុជា-កូរ៉េ ក្រោមអធិបតីភាពឯកឧត្តម ម៉ាន សុត្រី ថ្ងៃទី២៩ ខែមេសា ឆ្នាំ២០១៥ នៅសាលាខេត្តកំពង់ធំ



ក្រុមគណៈប្រតិភូកម្ពុជាដឹកនាំដោយឯកឧត្តម ម៉ាន សុត្រី ចូលរួម វគ្គបណ្តុះបណ្តាលលើកទី៦ ស្តីពីវេជ្ជបូកនៅសាធារណរដ្ឋកូរ៉េ



មន្ត្រីគម្រោង ០២រូប ចូលរួមកិច្ចប្រជុំពិភាក្សាលើកទី៣ ស្តីពីវេជ្ជបូកនៅប្រទេសឥណ្ឌូនេស៊ី

២.៩. ការអប់រំផ្សព្វផ្សាយ

- បាននឹងកំពុងរៀបចំខិតប័ណ្ណ (leaflet) ស្តីពីគោលដៅ គោលបំណង របស់គម្រោង អត្ថប្រយោជន៍ស្តីពីការអនុវត្តគម្រោងវេជ្ជបូកទំរង់ កត្តាដែលបណ្តាលមកពីការបាត់បង់និងវេចរីលព្រៃឈើ និងដំណោះស្រាយចំពោះការបាត់បង់និងវេចរីលព្រៃឈើសម្រាប់ធ្វើការផ្សព្វផ្សាយ
- បាននឹងកំពុងរចនា និងរៀបចំផ្ទាំងរូបភាពស្តីពីយន្តការវេជ្ជបូក និងអត្ថប្រយោជន៍នៃការអនុវត្តគម្រោងវេជ្ជបូកចំពោះការប្រែប្រួលអាកាសធាតុ បរិស្ថាន ជីវភាពរស់នៅរបស់សហគមន៍មូលដ្ឋាន និងការគ្រប់គ្រងព្រៃឈើដោយនិរន្តរភាព ដើម្បីចែកផ្សាយដល់សហគមន៍គោលដៅ
- បានធ្វើបទបង្ហាញអំពីគម្រោងវេជ្ជបូកកម្ពុជា-កូរ៉េនៅក្នុងកិច្ចប្រជុំក្រុមការងារបច្ចេកទេសស្តីពីកំណែទម្រង់ព្រៃឈើដើម្បីផ្សព្វផ្សាយ និងពង្រឹងកិច្ចសហការជាមួយដៃគូដើម្បីអនុវត្តការងារឲ្យកាន់តែមានប្រសិទ្ធភាព
- បានផ្សព្វផ្សាយព័ត៌មានពីគម្រោងវេជ្ជបូកតាមរយៈ Project Flyer នៅក្នុងកិច្ចប្រជុំស្តីពីបម្រែបម្រួលអាកាសធាតុពិភពលោក នៅទីក្រុងប៉ារីស ប្រទេសបារាំង (COP21)។

២.១០. កិច្ចសហការ

បាននឹងកំពុងសហការជាមួយអង្គការមួយចំនួនដែលកំពុងមានវត្តមាននៅក្នុងខេត្តកំពង់ធំដូចជាអង្គការ Winrock International ម្លប់បែតង RECOFT ITTO អាជ្ញាធរ ឃុំ ស្រុក និងអ្នកពាក់ព័ន្ធផ្សេងទៀត ដើម្បីលើកកម្ពស់កិច្ចសហការកាន់តែមានប្រសិទ្ធភាពក្នុងការគ្រប់គ្រងធនធានព្រៃឈើ និងជីវចម្រុះ។

៣. ការលំបាក

- បទល្មើសព្រៃឈើនិងការរានជីព្រៃឈើនៅក្នុងតំបន់គម្រោងមានស្ថានភាពស្រួចស្រាវពិបាកក្នុងការទប់ស្កាត់
- ការស្នើសុំដីសម្បទានសង្គមកិច្ចនៅតែកើតមានក្នុងតំបន់គម្រោង

៤. ផែនការអនុវត្តបន្ត

- បន្តការគាំទ្រដល់សហគមន៍ព្រៃឈើចំនួន១៤ និងក្រុមល្អិតនៅក្នុងតំបន់គម្រោង
- រៀបចំវគ្គបណ្តុះបណ្តាលស្តីពីស្តង់ដារសហគមន៍ និងជីវចម្រុះ (CCB)
- ធ្វើសារពើភណ្ឌកាបូនព្រៃឈើ និងកាបូនក្នុងដី
- ធ្វើការផ្សព្វផ្សាយអំពីសេរីភាពនៃការទទួលបានព័ត៌មាន និងការយល់ព្រម
- ធ្វើការបណ្តុះបណ្តាលដល់សមាជិកគណៈកម្មការសហគមន៍ស្តីពីយន្តការវេជ្ជបូក
- រៀបចំកិច្ចប្រជុំជាមួយខណ្ឌ ផ្នែក និងសង្កាត់រដ្ឋបាលព្រៃឈើស្តីពីការអនុវត្តគម្រោង
- រៀបចំកិច្ចប្រជុំគណៈកម្មាធិការដឹកនាំគម្រោងវេជ្ជបូកកម្ពុជា-កូរ៉េ។