



# ព្រះរាជាណាចក្រកម្ពុជា

ជាតិ សាសនា ព្រះមហាក្សត្រ

២២២២

## ព្រឹត្តិបត្រស្តីពី

### សេដ្ឋកិច្ច និង ហិរញ្ញវត្ថុ

### ប្រចាំត្រីមាសទី២ ឆ្នាំ២០២២

អគ្គនាយកដ្ឋានគោលនយោបាយ

ក្រសួងសេដ្ឋកិច្ច និង ហិរញ្ញវត្ថុ

ខែសីហា ឆ្នាំ ២០២២

**មាតិកា**

**សេចក្តីអធិប្បាយសង្ខេប..... ១**

**តារាងស្ថិតិសេដ្ឋកិច្ច និង ហិរញ្ញវត្ថុ..... ៤**

**១. សូចនាករសេដ្ឋកិច្ចសំខាន់ៗ..... ៤**

**២. សូចនាករតាមវិស័យ..... ៦**

    ២.១. សន្ទស្សន៍ថ្លៃទំនិញប្រើប្រាស់..... ៦

    ២.២. អត្រាប្តូរប្រាក់..... ៧

    ២.៣. ហិរញ្ញវត្ថុសាធារណៈ..... ៨

    ២.៤. ស្ថានភាពរូបិយវត្ថុ និងឥណទាន..... ១០

    ២.៥. ស្ថានភាពពាណិជ្ជកម្ម..... ១៤

    ២.៦. ការវិនិយោគឯកជន ..... ១៨

    ២.៧. ស្ថានភាពទេសចរណ៍..... ១៩

    ២.៨. ស្ថានភាពសំណង់ ..... ២១

**៣. ថ្លៃទំនិញសំខាន់ៗ និងអត្រាប្តូរប្រាក់លើទំនិញអន្តរជាតិ..... ២២**

## សេចក្តីអធិប្បាយសង្ខេប

សេដ្ឋកិច្ចសកល បាននិងកំពុងងើបឡើងបណ្តើរៗ និងរំពឹងថានឹងសម្រេចបានកំណើន ៣,២% ក្នុងឆ្នាំ២០២២<sup>១</sup> ដោយប្រទេសភាគច្រើន បាននិងកំពុងជំរុញវិធានការគោលនយោបាយស្តារសេដ្ឋកិច្ចឡើងវិញ, ពន្លឿនការចាក់វ៉ាក់សាំងបន្ថែម និងធ្វើអន្តរាគមន៍ធានា ដើម្បីបន្តបង្កើនភាពស្មុំសហគមន៍រឹងមាំ និងការរស់នៅក្នុងតន្ត្រីប្រក្រតីភាពថ្មី (New Normal) ។ ទោះជាយ៉ាងនេះក្តី, កំណើនសេដ្ឋកិច្ចសកល មានកំណើនទាបជាងការព្យាករណ៍ក្នុងខែមេសា ដោយសារការថយចុះកំណើននៃសេដ្ឋកិច្ចចិន សហរដ្ឋអាមេរិក និងឥណ្ឌា, ការរឹតបន្តឹងគោលនយោបាយរូបិយវត្ថុសកល, ការអូសបន្លាយនៃសង្គ្រាមនៅអ៊ុយក្រែន និងការលេចឡើងនូវជំងឺកូវីដ-១៩ បំប្លែងថ្មី (New Variants) ដែលធ្វើឱ្យរំខាន និងបង្កភាពរអាក់រអួលនៃខ្សែច្រវាក់ផ្គត់ផ្គង់ក្នុងសេដ្ឋកិច្ច ក៏ដូចជាបានធ្វើឱ្យអត្រាអតិផរណា, ថ្លៃប្រេងឥន្ធនៈ, ថ្លៃមូលដ្ឋាន និងថ្លៃទំនិញមួយចំនួនទៀត មានការកើនឡើងខ្ពស់ ។

ទន្ទឹមនេះ, សេដ្ឋកិច្ចកម្ពុជា ត្រូវបានរំពឹងថានឹងរក្សាបានកំណើន ៥,៤% ក្នុងឆ្នាំ២០២២នេះ បើទោះបីជារងការប៉ះទង្គិចដោយប្រយោលពីការផ្ទុះឡើងនៃសង្គ្រាមនៅអ៊ុយក្រែន ក៏ដោយ ។ ការរក្សាបានកំណើននេះ គឺដោយសារតែទិដ្ឋភាពរឹងមាំ របស់កម្ពុជា នៅតែមានតម្រូវការ ព្រមទាំងសកម្មភាពធុរកិច្ច និងខ្សែច្រវាក់ផ្គត់ផ្គង់ផលិតកម្មក្នុងស្រុក មានភាពល្អប្រសើរ ។ រាជរដ្ឋាភិបាលបានបន្តអនុវត្តវិធានការអន្តរាគមន៍ ដូចជា ការឧបត្ថម្ភសាច់ប្រាក់ដល់ប្រជាជនងាយរងគ្រោះ និងការផ្តល់ប្រាក់ឧបត្ថម្ភដល់កម្មករ-និយោជិតក្នុងអំឡុងពេលព្យួរការងារ ជាដើម ។ ក្នុងត្រីមាសទី២ ឆ្នាំ២០២២នេះ, ស្ថានភាពសេដ្ឋកិច្ចកម្ពុជា បាននិងកំពុងងើបឡើង តាមរយៈការកើនឡើងនៃភ្ញៀវទេសចរអន្តរជាតិ, គម្រោងវិនិយោគលើវិស័យឧស្សាហកម្ម និងការបន្តកើនឡើងនូវផលិតកម្មក្នុងស្រុក ស្របពេលដែលការនាំចេញបន្តមានកំណើនល្អ លើផលិតផលកាត់ដេរ និងផលិតផលមិនមែនកាត់ដេរដូចជា កង់, ខ្សែភ្លើងនិងបង្កុំខ្សែភ្លើង, គ្រឿងបង្កើតអគ្គិសនី, គ្រឿងបង្កើតយន្ត និងផលិតផលផ្សេងៗ មួយចំនួនទៀត ។

### អតិផរណា និង អត្រាប្តូរប្រាក់<sup>២</sup>

អតិផរណាមធ្យមប្រចាំត្រីមាសទី២ ឆ្នាំ២០២២ មានអត្រា ៧,៤% ធៀបនឹងរយៈពេលដូចគ្នាឆ្នាំ ២០២១ ក្នុងនោះ សន្ទស្សន៍ថ្លៃសាច់ប្រាក់បានកើនឡើង ៥,៩%, ត្រី ៥,៦%, ប្រេងសាំងធម្មតា ៤៨,៥% និងឧស្ម័ន (Gas) ២៧,៩% ។ ដោយឡែក, អត្រាប្តូរប្រាក់ជាមធ្យមក្នុងរង្វង់ ៤ ០៥៦,១ រៀល/ដុល្លារអាមេរិក បានធ្លាក់ចុះ ០,២% ។

### ស្ថានភាពហិរញ្ញវត្ថុ សាធារណៈ<sup>៣</sup>

នៅត្រីមាសទី២ ឆ្នាំ២០២២, ការប្រមូលចំណូលសរុបអនុវត្តបានចំនួន ៧ ៣៨៤,៩ ប៊ីលានរៀល (ស្មើ ៣៣,២% នៃច្បាប់ថវិកាប្រចាំឆ្នាំ) បានកើនឡើង ៣៥,៥% ក្នុងនោះ ចំណូលចរន្តសរុប ៧ ៣៧៦,៤ ប៊ីលានរៀល បានកើនឡើង ៣៥,៦% ធៀបនឹងរយៈពេលដូចគ្នាឆ្នាំ២០២១ ។ កំណើននេះ គាំទ្រដោយពន្ធលើប្រាក់ចំណូលនិងប្រាក់ចំណេញ, ពន្ធលើទំនិញនិងសេវាប្រើប្រាស់, និងពន្ធលើពាណិជ្ជកម្មអន្តរជាតិ តាមរយៈការបន្តពង្រីកមូលដ្ឋានពន្ធ, ការធ្វើទំនើបភាវូបនីយកម្ម, ការអនុវត្ត

<sup>1</sup> ការប៉ាន់ស្មានរបស់អង្គការមូលនិធិរូបិយវត្ថុអន្តរជាតិ (IMF) ចេញផ្សាយកាលពីខែកក្កដា ឆ្នាំ២០២២  
<sup>2</sup> ទិន្នន័យពីវិទ្យាស្ថានជាតិស្ថិតិ/ក្រសួងផែនការ និងធនាគារជាតិ នៃកម្ពុជា  
<sup>3</sup> ទិន្នន័យពីអគ្គនាយកដ្ឋានគោលនយោបាយ ក្រសួងសេដ្ឋកិច្ច និងហិរញ្ញវត្ថុ

វិធានការកែទម្រង់, និងនិន្នាការងើបឡើងវិញ នៃសកម្មភាពសេដ្ឋកិច្ចក្នុងស្រុក ។ ជារួម កំណើន ចំណូលនេះ បានធ្វើឱ្យថវិកាចរន្តមានអតិរេកចំនួន ៣ ៦៦៣,៦ ប៊ីលានរៀល ។ ទន្ទឹមនេះ, ចំណាយ សរុបអនុវត្តបាន ៥ ៩៧៨,៥ ប៊ីលានរៀល (ស្មើនឹង ១៩,២% នៃច្បាប់ថវិកាប្រចាំឆ្នាំ) បានកើនឡើង ១១,៣% ធៀបនឹងរយៈពេលដូចគ្នាឆ្នាំ២០២១ កន្លងទៅ ដោយសារកើនលើចំណាយមូលធន ប្រមាណ ៣៤,៥% ជាពិសេស លើចំណាយការឧបត្ថម្ភសង្គមកិច្ច និងការអភិវឌ្ឍន៍ហេដ្ឋារចនាសម្ព័ន្ធគាំទ្រ ។ គិតត្រឹមត្រីមាសទី២ ឆ្នាំ២០២២, រូបិយវត្ថុទូទៅ (M2) សរុបមានចំនួន ១៦៧,១ ទ្រីលានរៀល បានកើនឡើង ១២,៩% ខណៈទុនបម្រុងរូបិយបណ្ណបរទេសដុល មានចំនួន ១៩,៥ ប៊ីលានដុល្លារ អាមេរិក បានធ្លាក់ចុះ ៣,៥% ធៀបនឹងរយៈពេលដូចគ្នាឆ្នាំ២០២១ ។ ទន្ទឹមនេះ, ឥណទានដែលផ្តល់ ដោយធនាគារពាណិជ្ជមានចំនួន ១៨០,៣ ទ្រីលានរៀល បានកើនឡើង ២៥,២% ដោយសារការផ្តល់ ឥណទានដល់គ្រឹះស្ថានមិនបម្រើសេវាហិរញ្ញវត្ថុ និងតម្រូវការផ្ទាល់ខ្លួន ។

**ស្ថានភាពរូបិយវត្ថុ<sup>4</sup>**

**ពាណិជ្ជកម្មក្រៅ ប្រទេស<sup>5</sup>**

នៅត្រីមាសទី២ ឆ្នាំ២០២២, ការនាំចេញទំនិញមានទឹកប្រាក់សរុបចំនួន ៥ ៣១៥,៦ លានដុល្លារ អាមេរិក បានកើនឡើង ៤៧,២% ខណៈការនាំចូលទំនិញមានទឹកប្រាក់សរុបចំនួន ៨ ៤១៨,៨ លាន ដុល្លារអាមេរិក បានកើនឡើង ២៦,៤% ធៀបនឹងរយៈពេលដូចគ្នាឆ្នាំ២០២១ ។ បើមិនរាប់បញ្ចូលមាស, ការនាំចេញមានទឹកប្រាក់សរុបចំនួន ៥ ២៦៦,១ លានដុល្លារអាមេរិក បានកើនឡើង ៤៨,៥% ក្នុងនោះ បានគាំទ្រដោយការនាំចេញផលិតផលកាត់ដេរ, កង, ខ្សែភ្លើងនិងបង្កុំខ្សែភ្លើង, គ្រឿងបង្កុំអេឡិចត្រូនិក, គ្រឿងបង្កុំរថយន្ត និងផលិតផលផ្សេងៗមួយចំនួនទៀត ។ រីឯ, ការនាំចូលមានទឹកប្រាក់សរុបចំនួន ៦ ៨៤៦,៦ លានដុល្លារអាមេរិក បានកើនឡើង ២១,៣% ដោយសារការកើនឡើងនៃការនាំចូល វាយនភណ្ឌនិងសម្លៀកបំពាក់, ប្រេងឥន្ធនៈ, គ្រឿងសំណង់, យានយន្ត, គ្រឿងអេឡិចត្រូនិក និង គ្រឿងឧបភោគបរិភោគ ជាដើម ។

**ទេសចរណ៍<sup>6</sup>**

នៅត្រីមាសទី២ ឆ្នាំ២០២២, ភ្ញៀវទេសចរអន្តរជាតិសរុបមានចំនួន ៣៤៧ ២១៦ នាក់ បានកើន ឡើងប្រមាណជា ១១ ដង ធៀបនឹងរយៈពេលដូចគ្នាឆ្នាំ២០២១ ។ កំណើននេះ ដោយសារការបន្តបន្ថយ នីតិវិធីធ្វើដំណើរពីបរទេស, ការពង្រីកវិសាលភាពនៃការចាក់វ៉ាក់សាំង, ការបង្កើតបាននូវភាពសុំ សហគមន៍ ដែលបានអនុញ្ញាតឱ្យសកម្មភាពសង្គម-សេដ្ឋកិច្ច ដំណើរការឡើងវិញ និងត្រលប់ទៅរក និន្នាការធម្មតាក្នុងគន្លងប្រក្រតីភាពថ្មី ។

**ការវិនិយោគ ឯកជន<sup>7</sup>**

នៅត្រីមាសទី២ ឆ្នាំ២០២២, គម្រោងវិនិយោគដែលបានអនុម័តដោយក្រុមប្រឹក្សាអភិវឌ្ឍន៍កម្ពុជា សរុបចំនួន ៥១ គម្រោង បានកើនឡើង ១៩ គម្រោង ស្មើនឹង ៥៩,៤% ខណៈទុនវិនិយោគសរុបចំនួន

<sup>4</sup> ទិន្នន័យពីធនាគារជាតិ នៃកម្ពុជា  
<sup>5</sup> ទិន្នន័យពីអគ្គនាយកដ្ឋានគយ និងរដ្ឋាករកម្ពុជា  
<sup>6</sup> ទិន្នន័យពីក្រសួងទេសចរណ៍  
<sup>7</sup> ទិន្នន័យពីក្រុមប្រឹក្សាអភិវឌ្ឍន៍កម្ពុជា (CDC)

៤៧៨,២ លានដុល្លារអាមេរិក បានធ្លាក់ចុះ ៣៧,៣% ធៀបនឹងរយៈពេលដូចគ្នាឆ្នាំ២០២១ ។ ទន្ទឹមនេះ, គម្រោងវិនិយោគនៅក្រៅតំបន់សេដ្ឋកិច្ចពិសេស មានចំនួន ៤០ គម្រោង បានកើនឡើង ១៥ គម្រោង ស្មើនឹង ៦០% និងទុនវិនិយោគសរុបចំនួន ៤១៩,១ លានដុល្លារអាមេរិក បានកើនឡើង ៨,៦% ធៀបនឹងរយៈពេលដូចគ្នា ឆ្នាំ២០២១ គាំទ្រដោយគម្រោងវិនិយោគលើមណ្ឌលភ័ស្តុភារកម្ម និងកំពង់ផែពហុបំណង, វារីអគ្គិសនី, រោងចក្រផលិតសំបកកង់យានយន្ត, រោងចក្រដំឡើងរថយន្ត, រោងចក្រស៊ីម៉ង់ត៍, សណ្ឋាគារ, មន្ទីរពេទ្យពហុព្យាបាល និងកសិដ្ឋានដាំដំណាំចេកនិងដំណាំហូបផ្លែផ្សេងៗ ទៀត ។

**សំណង់<sup>៨</sup>**

នៅត្រីមាសទី២ ឆ្នាំ២០២២, ការអនុម័តលើសំណើគម្រោងសាងសង់ សរុបមានចំនួន ៩៩៩ គម្រោង បានធ្លាក់ចុះ ១៧០ គម្រោង ស្មើនឹង ១៤,៥% បើធៀបនឹងរយៈពេលដូចគ្នាឆ្នាំ ក្នុងនោះ ការធ្លាក់ចុះ គម្រោងប្រភេទសំណង់លំនៅឋាន-ភូមិត្រីះ, សំណង់ពាណិជ្ជកម្ម ,សំណង់ទេសចរណ៍ និងផ្សេងៗ លើកលែងតែប្រភេទសំណង់សាធារណៈ និងសំណង់ឧស្សាហកម្ម ។ ទោះបីយ៉ាងណាក្តី, វិស័យសំណង់ រំពឹងថានឹងងើបឡើងវិញ ក្នុងអត្រា ៣% នៅក្នុងឆ្នាំ២០២២នេះ ដោយសារកំណើនការផ្តល់ឥណទានលើវិស័យសំណង់ បានបន្តកើនឡើង ស្របពេលដែលរាជរដ្ឋាភិបាល បាននិងកំពុងបន្តតាមដាន និងដាក់ចេញគោលនយោបាយអន្តរាគមន៍ឱ្យបានទាន់ពេលវេលា សំដៅបញ្ចៀសហានិភ័យដែលអាចនឹងកើតឡើង ។

**ថ្លៃទំនិញសំខាន់ៗ<sup>៩</sup>  
លើទីផ្សារអន្តរជាតិ**

នៅត្រីមាសទី២ ឆ្នាំ២០២២នេះ, ថ្លៃទំនិញសំខាន់ៗលើទីផ្សារអន្តរជាតិ គិតជាថ្លៃមធ្យម ដូចជាប្រេងឆៅ ១១០,១ ដុល្លារអាមេរិក/ចុង កើនឡើង ៦៤,២%, មាស ២ ០៥៦ ដុល្លារអាមេរិក/អោន បានកើនឡើង ៣,៣% ខណៈដែលអង្ករ ៤៤៦,៣ ដុល្លារអាមេរិក/តោន បានធ្លាក់ចុះ ៧,៩% និងកៅស៊ូ (TSR20) ១ ៦៥២,១ ដុល្លារអាមេរិក/តោន បានធ្លាក់ចុះ ០,៣% ធៀបនឹងរយៈពេលដូចគ្នាឆ្នាំ ២០២១ ។ ទន្ទឹមនេះ, សន្ទស្សន៍ថ្លៃថាមពលគិតជាមធ្យម ១៦១,៨ បានកើនឡើង ៨៨,៤%, មិនមែនថាមពល ១៣៣,៨ បានកើនឡើង ១៨,៧% ខណៈលោហធាតុមានតម្លៃ ១៤២,៣ បានធ្លាក់ចុះ ០,៤% ។



<sup>៨</sup> ទិន្នន័យពីក្រសួងរៀបចំដែនដី នគរូបនីយកម្ម និងសំណង់

<sup>៩</sup> ទិន្នន័យពីគេហទំព័រធនាគារពិភពលោក និងសម្គាល់÷សន្ទស្សន៍ថ្លៃថាមពល (ធ្យូងថ្ម, ប្រេងឆៅ និងឧស្ម័ន), មិនមែនថាមពល (លោហធាតុ, កសិកម្ម និងជីគីមី) និងលោហធាតុមានតម្លៃ(មាស, ប្រាក់ និងប្លាទីន)

# តារាងស្ថិតិសេដ្ឋកិច្ច និង ហិរញ្ញវត្ថុ

## ១. សូចនាករសេដ្ឋកិច្ចសំខាន់ៗ

តារាង 1 ÷ ទិន្នន័យសេដ្ឋកិច្ចសំខាន់ៗ

បរិយាយ	ឯកតា	ត្រីមាសទី២			ការប្រែប្រួល
		២០២០	២០២១	២០២២	២០២២
<b>សូចនាករមូលដ្ឋាន</b>					
អតិផរណា (ជាមធ្យម)	%	2.5%	2.8%	7.4%	
អត្រាប្តូរប្រាក់ (ជាមធ្យម)	រៀល/ដុល្លារអាមេរិក	4,087.18	4,063.00	4,056.07	-0.2%
<b>ហិរញ្ញវត្ថុសាធារណៈ</b>					
ចំណូលចរន្ត	ប៊ីលានរៀល	5,538.85	5,439.60	7,376.42	35.6%
ចំណាយចរន្ត	ប៊ីលានរៀល	4,191.21	3,685.35	3,712.86	0.7%
តុល្យភាពថវិកាចរន្ត	ប៊ីលានរៀល	1,347.64	1,754.25	3,663.56	108.8%
<b>រូបិយវត្ថុ និងឥណទាន</b>					
រូបិយវត្ថុទូទៅ (M2)	ប៊ីលានរៀល	124,114.41	147,952.45	167,112.21	12.9%
ឥណទាន*	ប៊ីលានរៀល	143,305.07	174,767.50	216,020.19	23.6%
ឥណទេយក្នុងស្រុក	ប៊ីលានរៀល	111,049.06	146,697.61	186,982.35	27.5%
ទុនបម្រុងរូបិយបណ្ណបរទេសសុទ្ធ	លានដុល្លារអាមេរិក	19,506.50	20,233.82	19,525.17	-3.5%
<b>ពាណិជ្ជកម្មអន្តរជាតិ</b>					
ទំហំនាំចេញ	លានដុល្លារអាមេរិក	4,159.98	3,612.29	5,315.63	47.2%
ទំហំនាំចូល	លានដុល្លារអាមេរិក	4,062.13	6,661.78	8,418.80	26.4%
តុល្យភាពពាណិជ្ជកម្ម	លានដុល្លារអាមេរិក	97.85	(3,049.49)	(3,103.17)	1.8%
<b>វិនិយោគឯកជន</b>					
គម្រោងវិនិយោគសរុប	គម្រោង	68	32	51	59.4%
ទុនវិនិយោគ	លានដុល្លារអាមេរិក	1,622.69	762.28	478.20	-37.3%
<b>ទេសចរណ៍</b>					
ភ្ញៀវទេសចរអន្តរជាតិ	នាក់	27,600	31,659	347,216	996.7%

បរិយាយ	ឯកតា	ត្រីមាសទី២			ការប្រែប្រួល
		២០២០	២០២១	២០២២	២០២២
<b>សំណង់</b>					
គម្រោងអនុញ្ញាត	គម្រោង	1,406	1,169	999	-14.5%
តម្លៃសំណង់	លានដុល្លារអាមេរិក	1,268.53	862.65	640.60	-25.7%
<b>ថ្លៃទំនិញលើទីផ្សារអន្តរជាតិ (ជាមធ្យម)</b>					
អង្ករ (បាក់៥%)	ដុល្លារអាមេរិក/តោន	531.33	484.67	446.33	-7.9%
ប្រេងឆៅ**	ដុល្លារអាមេរិក/ធុង	30.29	67.05	110.10	64.2%
កៅស៊ូ (TSR20)	ដុល្លារអាមេរិក/តោន	1,132.53	1,657.27	1,652.10	-0.3%
មាស	ដុល្លារអាមេរិក/អោន	1,876.58	1,991.26	2,056.01	3.3%

ប្រភព៖ ក្រសួងសេដ្ឋកិច្ច និងហិរញ្ញវត្ថុ, វិទ្យាស្ថានជាតិស្ថិតិ និងធនាគារជាតិនៃកម្ពុជា

សម្គាល់៖ \* ឥណទានផ្តល់ដោយធនាគារពាណិជ្ជ និងមីក្រូហិរញ្ញវត្ថុ, \*\* ថ្លៃជាមធ្យមប្រេងឆៅ៖ Brent, WTI និង Dubai

## ២. សូចនាករតាមវិស័យ

### ២.១. សន្ទស្សន៍ថ្លៃទំនិញប្រើប្រាស់

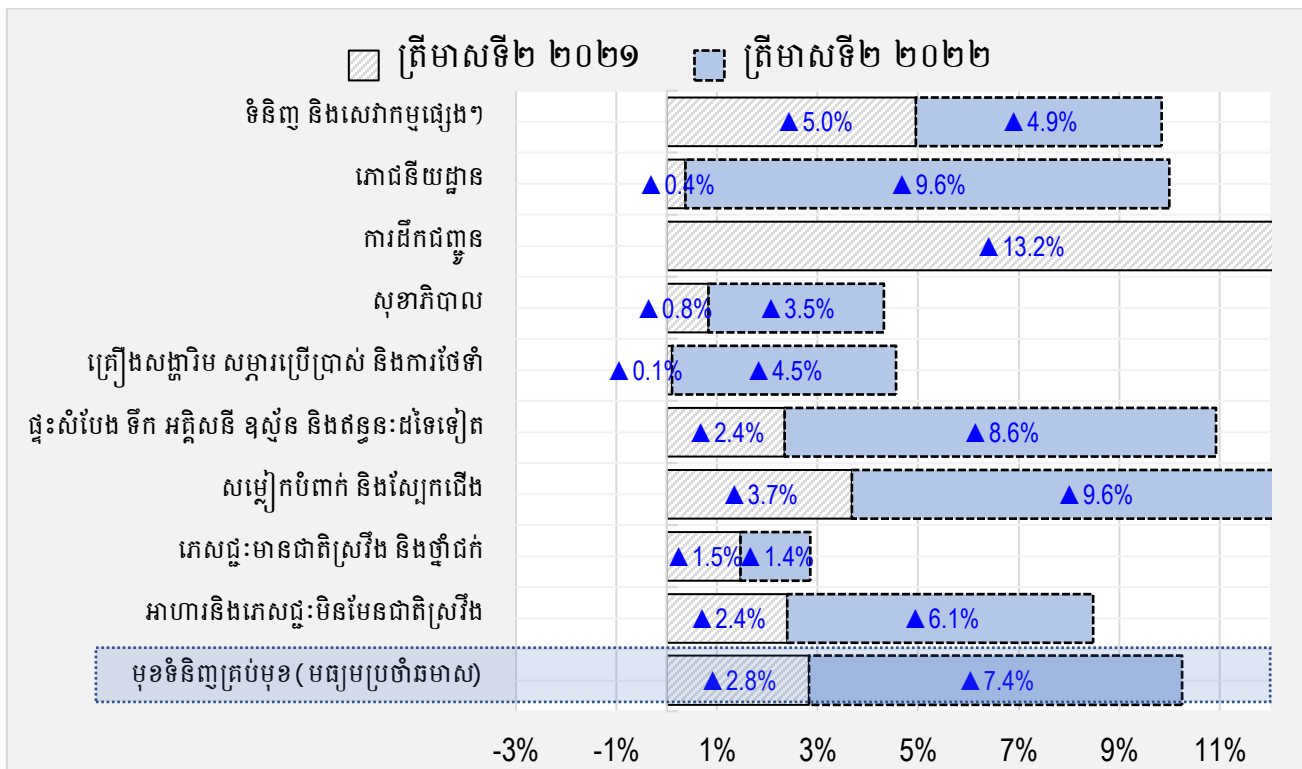
តារាង 2 ÷ សន្ទស្សន៍ថ្លៃទំនិញប្រើប្រាស់ (មធ្យមប្រចាំត្រីមាស)

បរិយាយ	ត្រីមាសទី២			ការប្រែប្រួល
	២០២០	២០២១	២០២២	២០២២
<b>មុខទំនិញគ្រប់មុខ</b>	<b>181.4</b>	<b>186.6</b>	<b>200.4</b>	<b>7.4%</b>
អាហារនិងភេសជ្ជៈមិនមែនជាតិស្រវឹង	225.8	231.2	245.3	6.1%
ភេសជ្ជៈមានជាតិស្រវឹង និងថ្នាំជក់	174.4	177.0	179.4	1.4%
សម្លៀកបំពាក់ និងស្បែកជើង	154.8	160.5	176.0	9.6%
ផ្ទះសំបែង ទឹក អគ្គិសនី ឧស្ម័ន និងឥន្ធនៈដទៃទៀត	128.3	131.3	142.6	8.6%
គ្រឿងសង្ហារឹម សម្ភារប្រើប្រាស់ និងការថែទាំ	154.1	154.3	161.1	4.5%
សុខាភិបាល	137.2	138.3	143.2	3.5%
ការដឹកជញ្ជូន	102.8	116.3	137.0	17.8%
គមនាគមន៍	66.7	66.4	66.6	0.3%
ការកំសាន្ត និងវប្បធម៌	119.8	120.4	128.8	7.0%
ការសិក្សា	164.9	165.1	169.0	2.3%
ភោជនីយដ្ឋាន	296.1	297.2	325.8	9.6%
ទំនិញ និងសេវាកម្មផ្សេងៗ	152.6	160.2	168.0	4.9%

ប្រភព: វិទ្យាស្ថានជាតិស្ថិតិ, ក្រសួងផែនការ (ឆ្នាំគោល ២០០៦)



រូបភាព 1 ÷ ស្ថានភាពអតិថិជន (មធ្យមប្រចាំត្រីមាស)



ប្រភព: វិទ្យាស្ថានជាតិស្ថិតិ, ក្រសួងផែនការ

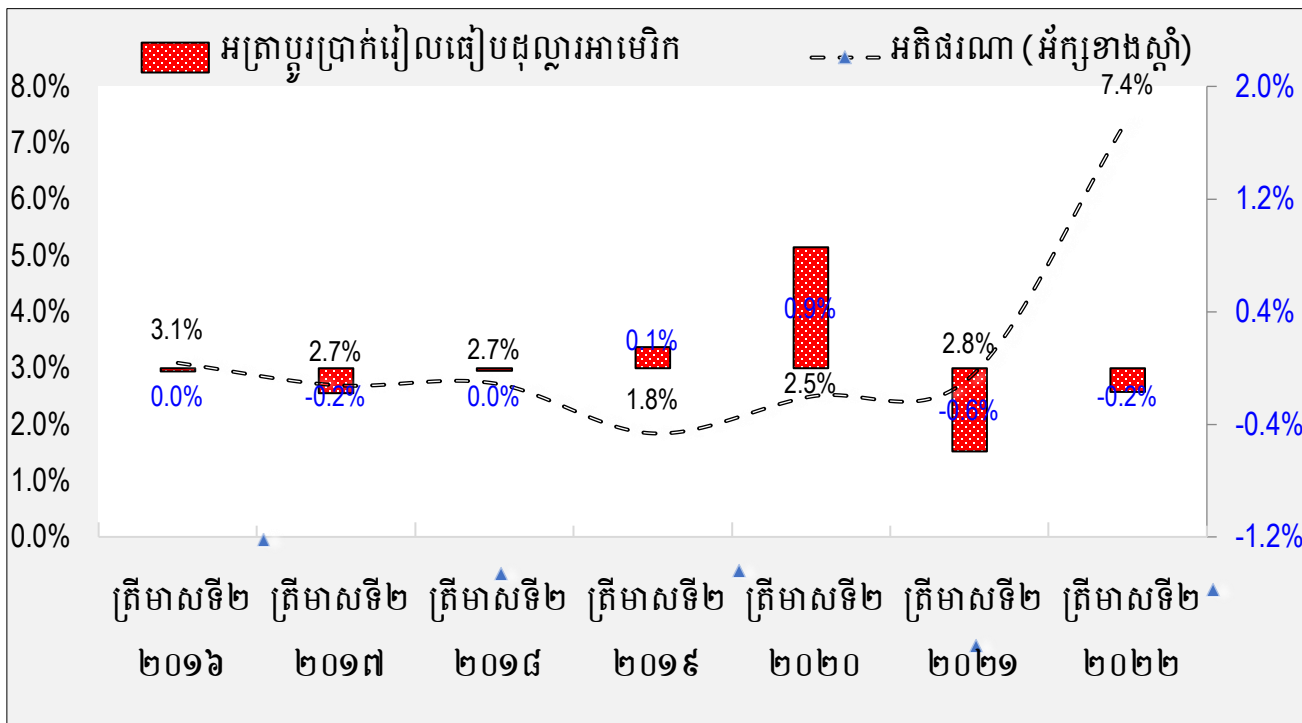
## ២.២. អត្រាប្តូរប្រាក់

តារាង 3 ÷ អត្រាប្តូរប្រាក់រៀលធៀបដុល្លារអាមេរិក (មធ្យមប្រចាំត្រីមាស)

អត្រាប្តូរប្រាក់មធ្យមប្រចាំខែ	ត្រីមាសទី១	ត្រីមាសទី២	ត្រីមាសទី៣	ត្រីមាសទី៤
2015	4,042.67	4,055.67	4,092.00	4,050.67
2016	4,022.67	4,054.67	4,094.38	4,041.72
2017	4,016.14	4,047.37	4,079.54	4,037.16
2018	4,011.98	4,046.47	4,073.46	4,047.26
2019	4,006.33	4,052.39	4,086.61	4,063.09
2020	4,064.19	4,087.18	4,094.59	4,063.76
2021	4,059.51	4,063.00	4,076.33	4,072.03
2022	4,063.26	4,056.07		

ប្រភព: ធនាគារជាតិនៃកម្ពុជា

រូបភាព 2 ÷ ស្ថានភាពអតិផរណា និងអត្រាប្តូរប្រាក់រៀលធៀបនឹងដុល្លារអាមេរិក (មធ្យមប្រចាំត្រីមាស)



ប្រភព: ធនាគារជាតិនៃកម្ពុជា

### ២. ហិរញ្ញវត្ថុសាធារណៈ

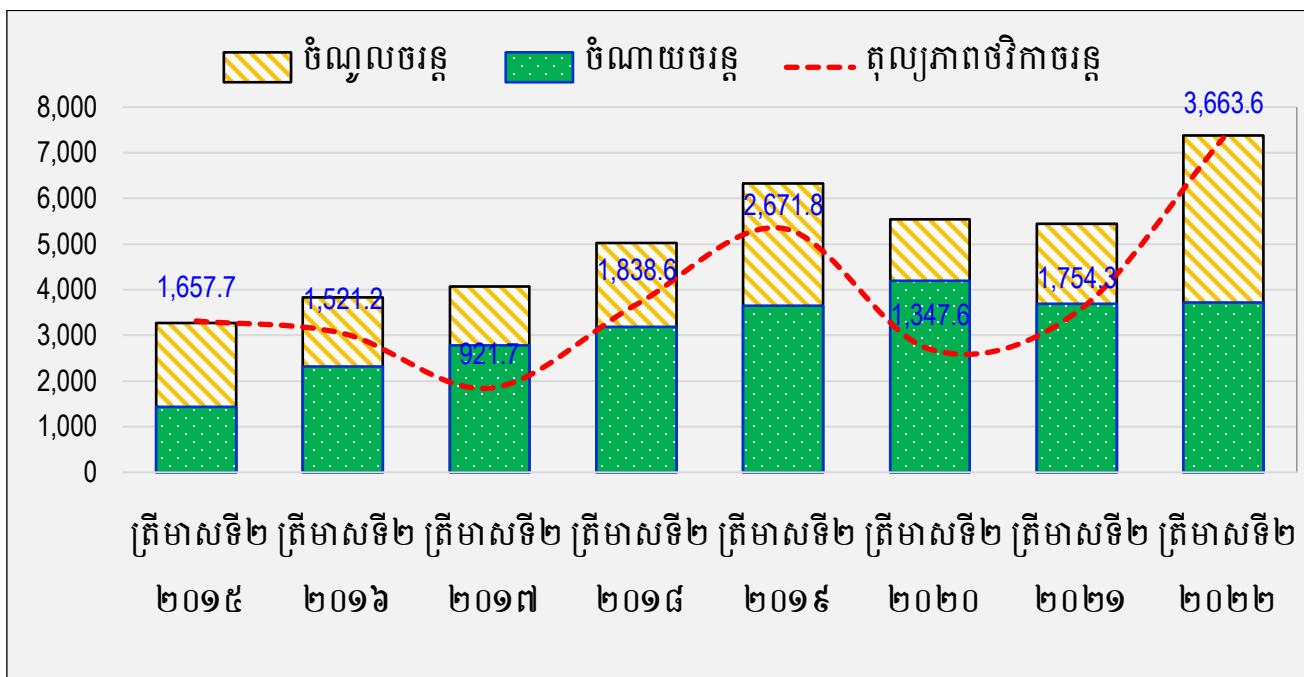
តារាង 4 ÷ តារាងប្រតិបត្តិការហិរញ្ញវត្ថុរដ្ឋ (TOFE) (គិតជាប៊ីលានរៀល)

បរិយាយ	ត្រីមាសទី២			ការប្រែប្រួល ២០២២
	២០២០	២០២១	២០២២	
<b>I. ចំណូលក្នុងប្រទេស</b>	<b>5,589.69</b>	<b>5,448.66</b>	<b>7,384.88</b>	<b>35.5%</b>
១. ចំណូលចរន្ត	5,538.85	5,439.60	7,376.42	35.6%
ក. ចំណូលសារពើពន្ធ	5,236.70	5,184.16	6,966.68	34.4%
ខ. ចំណូលមិនមែនសារពើពន្ធ	302.15	255.44	409.74	60.4%
២. ចំណូលមូលធន	50.83	9.06	8.46	-6.6%
<b>II. ចំណាយសរុប</b>	<b>6,725.89</b>	<b>5,370.01</b>	<b>5,978.48</b>	<b>11.3%</b>
១. ចំណាយចរន្ត	4,191.21	3,685.35	3,712.86	0.7%
ក. ការពារ និងសន្តិសុខជាតិ	829.90	982.59	997.12	1.5%

បរិយាយ	ត្រីមាសទី២			ការប្រែប្រួល
	២០២០	២០២១	២០២២	២០២២
ខ. រដ្ឋបាលស៊ីវិល	3,320.46	2,658.30	2,691.41	1.2%
គ. ចំណាយការប្រាក់	40.85	44.45	24.33	-45.3%
<b>២. ចំណាយមូលធន</b>	<b>2,534.68</b>	<b>1,684.66</b>	<b>2,265.62</b>	<b>34.5%</b>
ឱនភាពចរន្ត (សាច់ប្រាក់)	1,347.64	1,754.25	3,663.56	108.8%
ឱនភាពទូទៅ (សាច់ប្រាក់)	(1,136.20)	78.65	1,406.40	1688.2%
<b>III. ហិរញ្ញប្បទាន</b>	<b>1,136.20</b>	<b>(78.65)</b>	<b>(1,406.40)</b>	<b>1688.2%</b>
១. ហិរញ្ញប្បទានក្រៅស្រុក	1,444.18	677.23	1,597.62	135.9%
២. ហិរញ្ញប្បទានក្នុងស្រុក	(14.93)	106.20	(54.26)	-151.1%
៣. ប្រតិបត្តិការកំពុងដំណើរការ	(293.05)	(862.08)	(2,949.75)	242.2%

ប្រភព: អគ្គនាយកដ្ឋានគោលនយោបាយ ក្រសួងសេដ្ឋកិច្ច និងហិរញ្ញវត្ថុ

រូបភាព 3 ÷ ស្ថានភាពហិរញ្ញវត្ថុសាធារណៈ (គិតជាប៊ីលានរៀល)



ប្រភព: អគ្គនាយកដ្ឋានគោលនយោបាយ ក្រសួងសេដ្ឋកិច្ច និងហិរញ្ញវត្ថុ

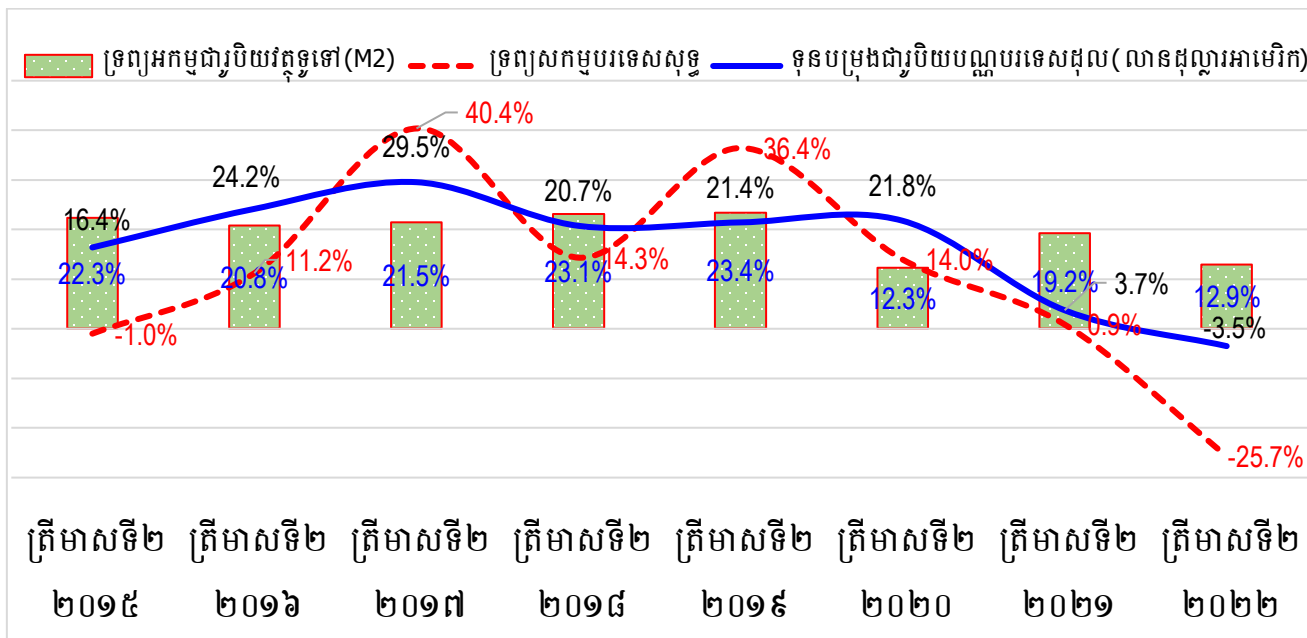
## ២.៤. ស្ថានភាពរូបិយវត្ថុ និងឥណទាន

តារាង 5 ÷ ស្ថានភាពរូបិយវត្ថុ (គិតជាប៊ីលានរៀល)

បរិយាយ	ត្រីមាសទី២			ការប្រែប្រួល
	២០២០	២០២១	២០២២	២០២២
<b>ទ្រព្យសកម្មបរទេសសុទ្ធ</b>	<b>62,300.95</b>	<b>62,835.14</b>	<b>46,705.16</b>	<b>-25.7%</b>
ឥណទេយ្យពីអនិវាសជន	97,000.60	101,619.98	97,797.61	-3.8%
ទ្រព្យអកម្មចំពោះអនិវាសជន	(34,699.65)	(38,784.84)	(51,092.45)	31.7%
<b>ឥណទេយ្យក្នុងស្រុក</b>	<b>111,049.06</b>	<b>146,697.61</b>	<b>186,982.35</b>	<b>27.5%</b>
ឥណទេយ្យសុទ្ធចំពោះរដ្ឋាភិបាល	(24,174.74)	(22,556.42)	(21,907.75)	-2.9%
ឥណទេយ្យចំពោះរដ្ឋាភិបាល	84.90	87.02	98.31	13.0%
ទ្រព្យអកម្មរដ្ឋាភិបាល	(24,259.65)	(22,643.45)	(22,006.06)	-2.8%
ឥណទេយ្យសុទ្ធចំពោះវិស័យផ្សេងៗ	135,223.80	169,254.03	208,890.10	23.4%
ឥណទេយ្យចំពោះរដ្ឋាភិបាលថ្នាក់ក្រោមជាតិ	-	-	-	-
ឥណទេយ្យចំពោះគ្រឹះស្ថានសាធារណៈមិនមែនហិរញ្ញវត្ថុ	0.57	36.24	38.12	5.2%
ឥណទេយ្យចំពោះវិស័យឯជន	135,223.23	169,217.79	208,851.98	23.4%
<b>ទ្រព្យអកម្មជារូបិយវត្ថុទូទៅ (M2)</b>	<b>124,114.41</b>	<b>147,952.45</b>	<b>167,112.21</b>	<b>12.9%</b>
ក្នុងនោះជារូបិយបណ្ណបរទេស	103,956.58	122,448.58	140,511.50	14.8%
រូបិយវត្ថុ (M1)	35,974.55	42,091.11	44,082.25	4.7%
រូបិយវត្ថុក្រៅគ្រឹះស្ថានទទួលប្រាក់បញ្ញើ	12,650.37	14,758.99	13,855.62	-6.1%
ប្រាក់បញ្ញើចរន្ត	23,324.19	27,332.11	30,226.63	10.6%
ប្រាក់បញ្ញើផ្សេងទៀត	88,139.86	105,861.34	123,029.96	16.2%
មូលបត្រមិនមែនភាគហ៊ុន	-	-	-	-
<b>ទុនបម្រុងជារូបិយបណ្ណបរទេសដុល (លានដុល្លារអាមេរិក)</b>	<b>19,506.50</b>	<b>20,233.82</b>	<b>19,525.17</b>	<b>-3.5%</b>

ប្រភព: ធនាគារជាតិនៃកម្ពុជា

រូបភាព 4 ÷ ស្ថានភាពរូបិយវត្ថុប្រចាំត្រីមាស



ប្រភព: ធនាគារជាតិនៃកម្ពុជា

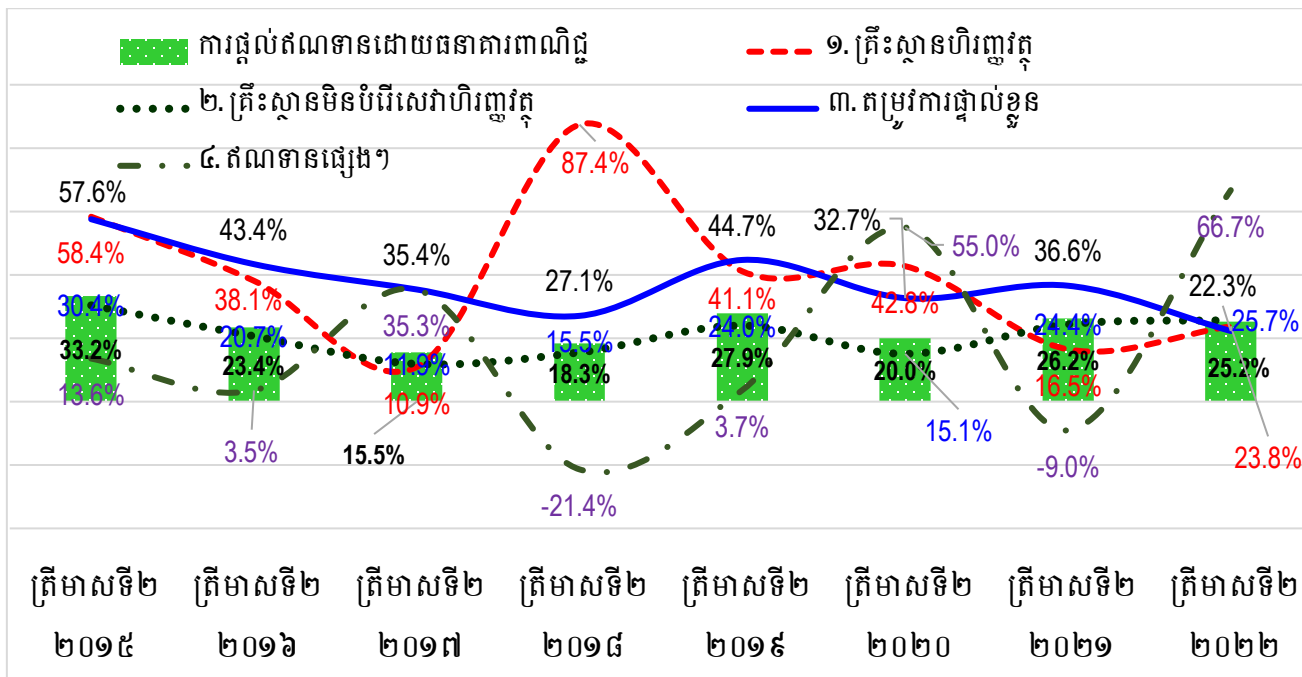
តារាង 6 ÷ ស្ថានភាពឥណទានផ្តល់ដោយធនាគារពាណិជ្ជ (គិតជាបីលានរៀល)

បរិយាយ	ត្រីមាសទី២			ការប្រែប្រួល ២០២២
	២០២០	២០២១	២០២២	
ត្រឹះស្ថានហិរញ្ញវត្ថុ	5,447.94	6,346.90	7,854.31	23.8%
ធនាគារជាតិនៃកម្ពុជា	-	-	-	-
ត្រឹះស្ថានហិរញ្ញវត្ថុទទួលប្រាក់បញ្ញើ	3,285.26	4,649.69	5,774.80	24.2%
ត្រឹះស្ថានហិរញ្ញវត្ថុផ្សេងទៀត	2,162.68	1,697.22	2,079.51	22.5%
ត្រឹះស្ថានមិនបម្រើសេវាហិរញ្ញវត្ថុ	82,472.56	102,588.09	128,970.95	25.7%
កសិកម្ម រុក្ខាប្រមាញ់ និងនេសាទ	8,391.03	10,525.47	13,944.90	32.5%
ឧស្សាហកម្មរ៉ែ	569.37	629.83	937.84	48.9%
កម្មន្តសាល	4,520.99	5,792.06	7,202.12	24.3%
ការផ្គត់ផ្គង់សេវាសាធារណៈ	970.94	1,856.76	1,833.08	-1.3%
សំណង់	10,390.51	13,973.17	16,772.98	20.0%
ការជួញដូរដុំ	11,627.27	13,888.04	17,065.46	22.9%
ការជួញដូររាយ	17,459.33	22,205.78	28,146.82	26.8%
សណ្ឋាគារ និងភោជនីយដ្ឋាន	5,069.88	6,623.46	7,865.42	18.8%

បរិយាយ	ត្រីមាសទី២			ការប្រែប្រួល ២០២២
	២០២០	២០២១	២០២២	
ដីកជញ្ជូន និងស្តុកបណ្តោះអាសន្ន	2,189.89	3,728.81	4,763.79	27.8%
បណ្តាញព័ត៌មាន និងទូរគមនាគមន៍	869.07	1,284.97	1,009.40	-21.4%
អាជីវកម្មជួល និងភតិសន្យាប្រតិបត្តិការ*	4,086.39	2,639.65	2,753.89	4.3%
ការជួញដូរអចលនទ្រព្យ	9,394.21	11,945.38	16,913.85	41.6%
សេវាកម្មមិនមែនហិរញ្ញវត្ថុផ្សេងៗ	6,933.68	7,494.71	9,761.39	30.2%
<b>តម្រូវការផ្ទាល់ខ្លួន</b>	<b>24,651.80</b>	<b>33,671.38</b>	<b>41,178.73</b>	<b>22.3%</b>
ការឱ្យខ្ចីជាបុគ្គល	10,737.12	14,370.20	16,007.49	11.4%
ការឱ្យខ្ចីតាមបណ្តាញឥណទាន	207.37	272.04	416.09	53.0%
ការឱ្យខ្ចីទិញផ្ទះជាមូលដ្ឋានផ្ទាល់ខ្លួន	13,707.31	19,029.14	24,755.14	30.1%
<b>ឥណទានផ្សេងៗ</b>	<b>1,507.18</b>	<b>1,370.87</b>	<b>2,285.81</b>	<b>66.7%</b>
<b>សរុប</b>	<b>114,079.47</b>	<b>143,977.24</b>	<b>180,289.80</b>	<b>25.2%</b>
<i>ក្នុងនោះជារៀល</i>	<i>12,935.48</i>	<i>16,003.85</i>	<i>19,844.10</i>	<i>24.0%</i>

ប្រភព: ធនាគារជាតិនៃកម្ពុជា

រូបភាព 5 ÷ ស្ថានភាពឥណទានផ្តល់ដោយធនាគារពាណិជ្ជប្រចាំត្រីមាស



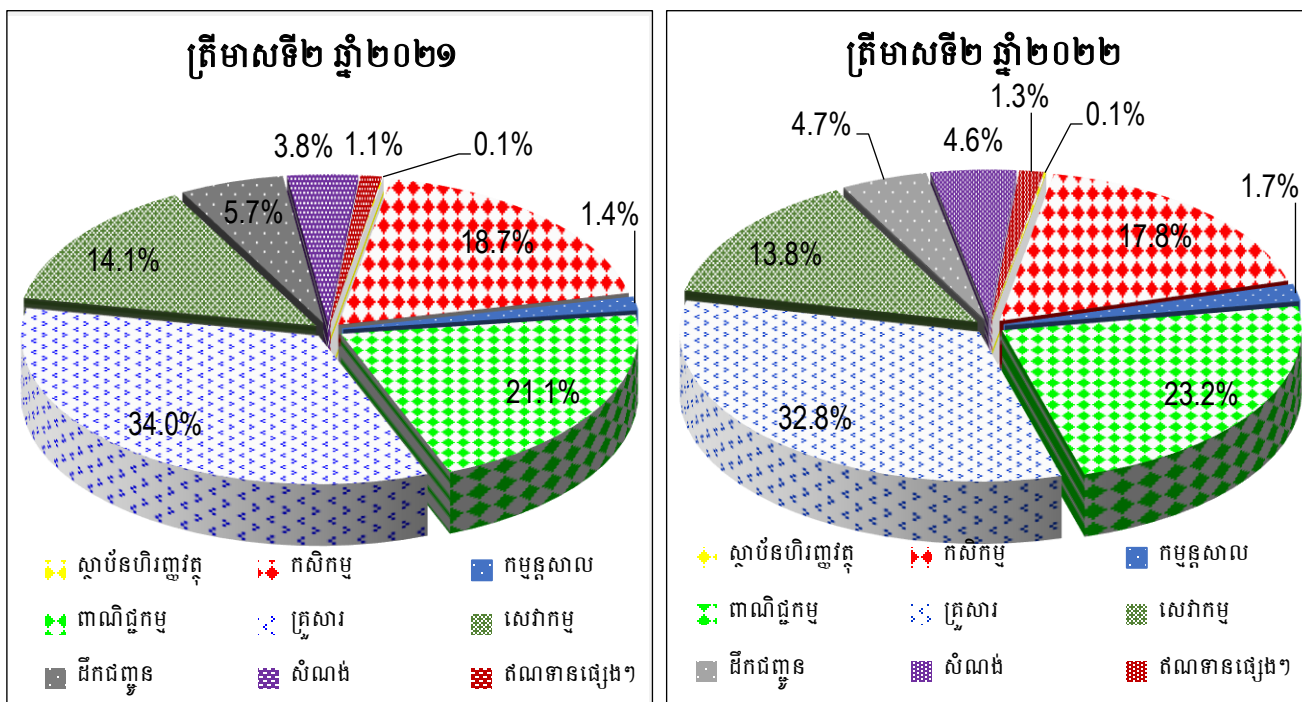
ប្រភព: ធនាគារជាតិនៃកម្ពុជា

តារាង 7 ÷ ស្ថានភាពឥណទានផ្តល់ដោយមីក្រូហិរញ្ញវត្ថុ (គិតជាប៊ីលានរៀល)

បរិយាយ	ត្រីមាសទី២			ការប្រែប្រួល
	២០២០	២០២១	២០២២	២០២២
ស្ថាប័នហិរញ្ញវត្ថុ	28.46	23.82	40.10	68.4%
កសិកម្ម	5,340.47	5,764.53	6,348.12	10.1%
កម្មន្តសាល	224.90	418.72	622.57	48.7%
ពាណិជ្ជកម្ម	5,413.85	6,493.17	8,279.06	27.5%
គ្រួសារ	10,527.46	10,456.25	11,717.01	12.1%
សេវាកម្ម	4,346.04	4,355.45	4,944.81	13.5%
ដឹកជញ្ជូន	1,734.31	1,750.40	1,671.41	-4.5%
សំណង់	1,103.27	1,175.50	1,645.97	40.0%
ឥណទានផ្សេងៗ	506.84	352.40	461.33	30.9%
<b>សរុប</b>	<b>29,225.60</b>	<b>30,790.26</b>	<b>35,730.39</b>	<b>16.0%</b>

ប្រភព: ធនាគារជាតិនៃកម្ពុជា

រូបភាព 6 ÷ ចំណែកនៃឥណទានតាមវិស័យផ្តល់ដោយមីក្រូហិរញ្ញវត្ថុប្រចាំត្រីមាស



ប្រភព: ធនាគារជាតិនៃកម្ពុជា

## ២.៥. ស្ថានភាពពាណិជ្ជកម្ម

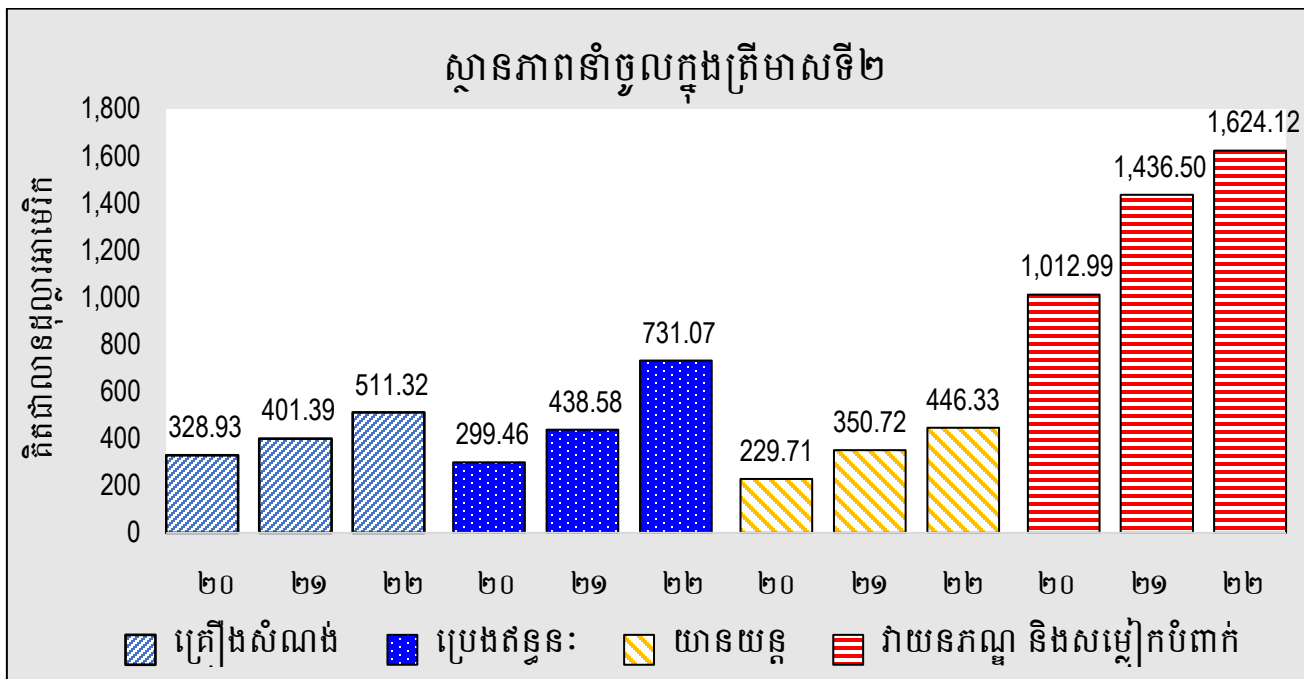
តារាង ៨ ÷ ការនាំចូលតាមមុខទំនិញសំខាន់ៗ (គិតជាលានដុល្លារអាមេរិក)

មុខទំនិញ	ត្រីមាសទី២			ការប្រែប្រួល
	២០២០	២០២១	២០២២	២០២២
ថ្នាំពេទ្យ	68.54	97.21	123.96	27.5%
ភេសជ្ជៈ គ្រឿងស្រវឹង និងបារី	137.57	134.75	132.85	-1.4%
ស្ករស និងប៊ីចេង	10.79	15.45	20.05	29.8%
ប្រេងឆា និងអាហារផ្សេងៗ	98.54	128.76	159.98	24.2%
គ្រឿងសំណង់	328.93	401.39	511.32	27.4%
គ្រឿងអេឡិចត្រូនិក	142.71	142.29	199.35	40.1%
វាយនភណ្ឌ និងសម្លៀកបំពាក់	1,012.99	1,436.50	1,624.12	13.1%
យានយន្ត	229.71	350.72	446.33	27.3%
គ្រឿងបន្ថែមរថយន្ត	8.09	5.40	5.17	-4.2%
បរិក្ខារត្រជាក់	17.19	17.66	19.47	10.3%
ប្រេងឥន្ធនៈ	299.46	438.58	731.07	66.7%
មាស	-	1,015.94	1,572.18	54.8%
ដីកសិកម្ម	57.84	92.70	88.18	-4.9%
ផ្សេងៗ	1,649.77	2,384.44	2,784.77	16.8%
<b>សរុប</b>	<b>4,062.13</b>	<b>6,661.78</b>	<b>8,418.80</b>	<b>26.4%</b>

ប្រភព: ទំនិញពាណិជ្ជកម្មអន្តរជាតិធ្លុងតាមមាត់ច្រកឆយពី អគ្គនាយកដ្ឋានឆយ និងរដ្ឋាករកម្ពុជា ក្រសួងសេដ្ឋកិច្ច និងហិរញ្ញវត្ថុ

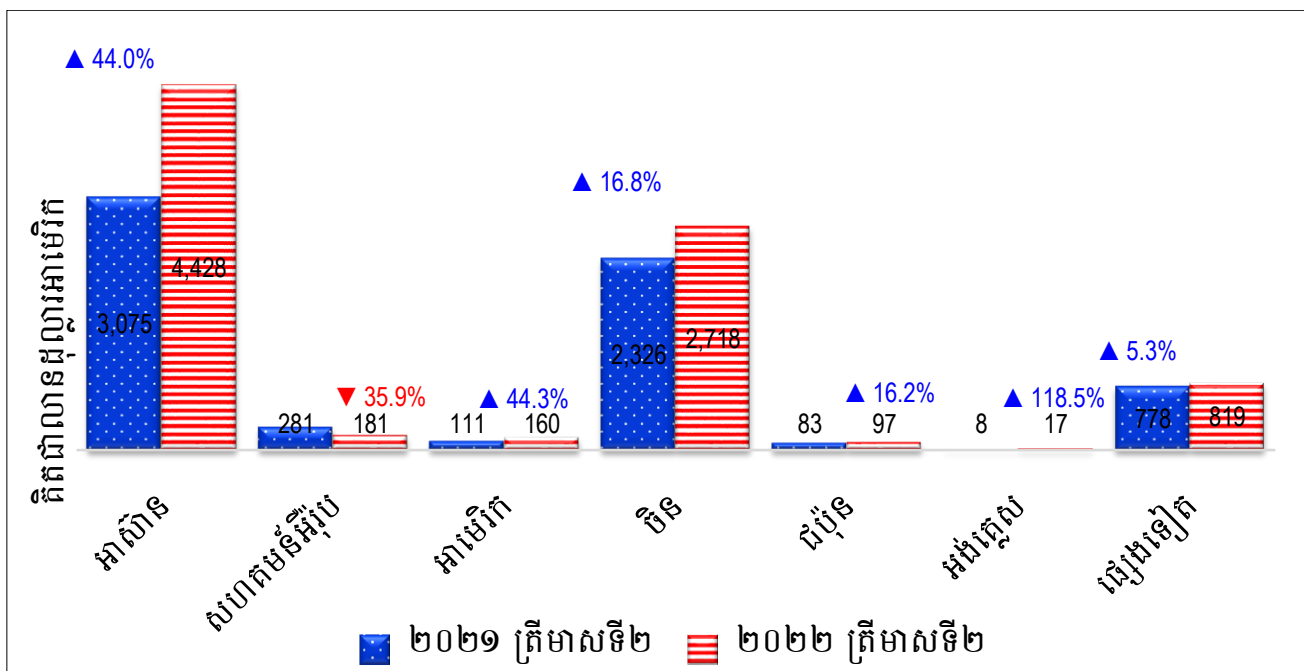


រូបភាព 7 ÷ ទំហំនាំចូលគ្រឿងសំណង់, ប្រេងឥន្ធនៈ, យានយន្ត និងវាយនភណ្ឌ (លានដុល្លារអាមេរិក)



ប្រភព: ទិន្នន័យពាណិជ្ជកម្មអន្តរជាតិឆ្លងតាមមាត់ច្រកគយពី អគ្គនាយកដ្ឋានគយ និងរដ្ឋាករកម្ពុជា ក្រសួងសេដ្ឋកិច្ច និងហិរញ្ញវត្ថុ

រូបភាព 8 ÷ ស្ថានភាពនាំចូលពីទីផ្សារអន្តរជាតិ (គិតជាលានដុល្លារអាមេរិក)



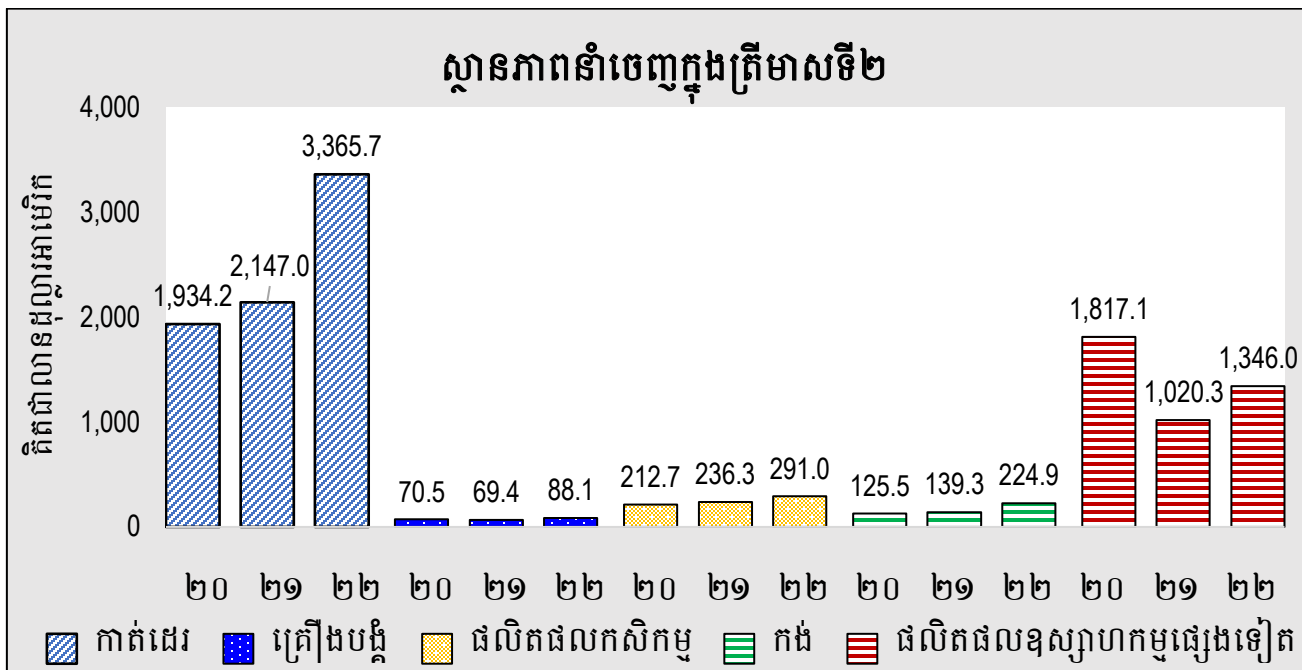
ប្រភព: ទិន្នន័យពាណិជ្ជកម្មអន្តរជាតិឆ្លងតាមមាត់ច្រកគយពី អគ្គនាយកដ្ឋានគយ និងរដ្ឋាករកម្ពុជា ក្រសួងសេដ្ឋកិច្ច និងហិរញ្ញវត្ថុ

តារាង 9÷ មុខទំនិញនាំចេញ (គិតជាលានដុល្លារអាមេរិក)

មុខទំនិញ	ត្រីមាសទី២			ការប្រែប្រួល
	២០២០	២០២១	២០២២	២០២២
សម្លៀកបំពាក់	1,475.07	1,461.77	2,372.99	62.3%
ស្បែកជើង	262.76	321.56	425.19	32.2%
កាបូប	135.06	304.89	504.93	65.6%
វាយនភណ្ឌផ្សេងៗ	61.32	58.79	62.57	6.4%
គ្រឿងបន្តុំអេឡិចត្រូនិក	38.53	47.34	48.18	1.8%
គ្រឿងបន្តុំរថយន្ត	32.01	22.03	39.92	81.2%
កង់	125.46	139.28	224.87	61.4%
ឈើមូល	1.08	1.98	0.94	-52.7%
ឈើកែច្នៃ (Veneer)	0.36	0.54	0.46	-13.9%
ក្តារបន្ទុះ	37.13	61.96	54.00	-12.8%
ឈើកែច្នៃផ្សេងទៀត	26.37	61.10	65.90	7.9%
អង្ករ	118.04	93.01	98.87	6.3%
ដំឡូងមី	8.81	2.09	11.86	467.2%
ពោតក្រហម	0.10	0.09	0.09	-1.6%
សណ្តែក	0.12	-	0.01	-
ចេក	25.76	49.11	59.40	21.0%
ស្វាយ	1.08	3.26	0.00	-100.0%
ស្វាយចន្ទី	7.23	1.76	6.40	263.0%
កៅស៊ូ	39.79	64.53	78.49	21.6%
ស្ករ	5.67	7.92	20.14	154.2%
ផលិតផលផលជល	0.06	0.10	0.07	-32.3%
កសិផលផ្សេងទៀត	6.01	14.47	15.65	8.1%
បារី	1.60	2.26	1.61	-28.9%
ខ្សែភ្លើង និងបង្កុំខ្សែភ្លើង	27.38	54.24	85.94	58.5%
សំបកកំប៉ុង និងគម្របកំប៉ុង	0.38	0.03	0.05	91.4%
មាស	1,267.46	66.94	49.50	-26.0%
ផ្សេងៗ	455.34	771.24	1,087.60	41.0%
<b>សរុប</b>	<b>4,159.98</b>	<b>3,612.29</b>	<b>5,315.63</b>	<b>47.2%</b>

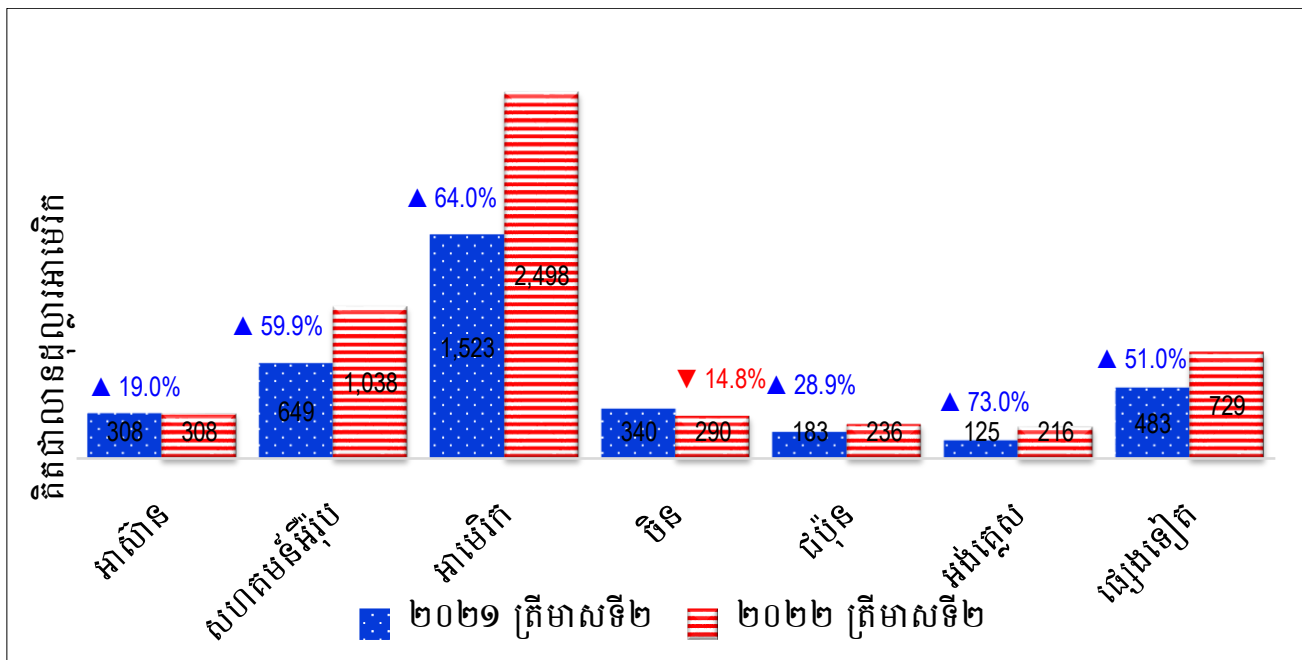
ប្រភព: ទំនិញពាណិជ្ជកម្មអន្តរជាតិឆ្លងតាមមាត់ច្រកតយពី អគ្គនាយកដ្ឋានគយ និងរដ្ឋាករកម្ពុជា ក្រសួងសេដ្ឋកិច្ច និងហិរញ្ញវត្ថុ

រូបភាព 9 ÷ ស្ថានភាពមុខទំនិញនាំចេញសំខាន់ៗ (គិតជាលានដុល្លារអាមេរិក)



ប្រភព: ទំនិញពាណិជ្ជកម្មអន្តរជាតិក្នុងតាមមាត់ច្រកតយពី អគ្គនាយកដ្ឋានគយ និងរដ្ឋាករកម្ពុជា ក្រសួងសេដ្ឋកិច្ច និងហិរញ្ញវត្ថុ

រូបភាព 10 ÷ ស្ថានភាពនាំចេញទៅទីផ្សារអន្តរជាតិ (គិតជាលានដុល្លារអាមេរិក)



ប្រភព: ទំនិញពាណិជ្ជកម្មអន្តរជាតិក្នុងតាមមាត់ច្រកតយពី អគ្គនាយកដ្ឋានគយ និងរដ្ឋាករកម្ពុជា ក្រសួងសេដ្ឋកិច្ច និងហិរញ្ញវត្ថុ

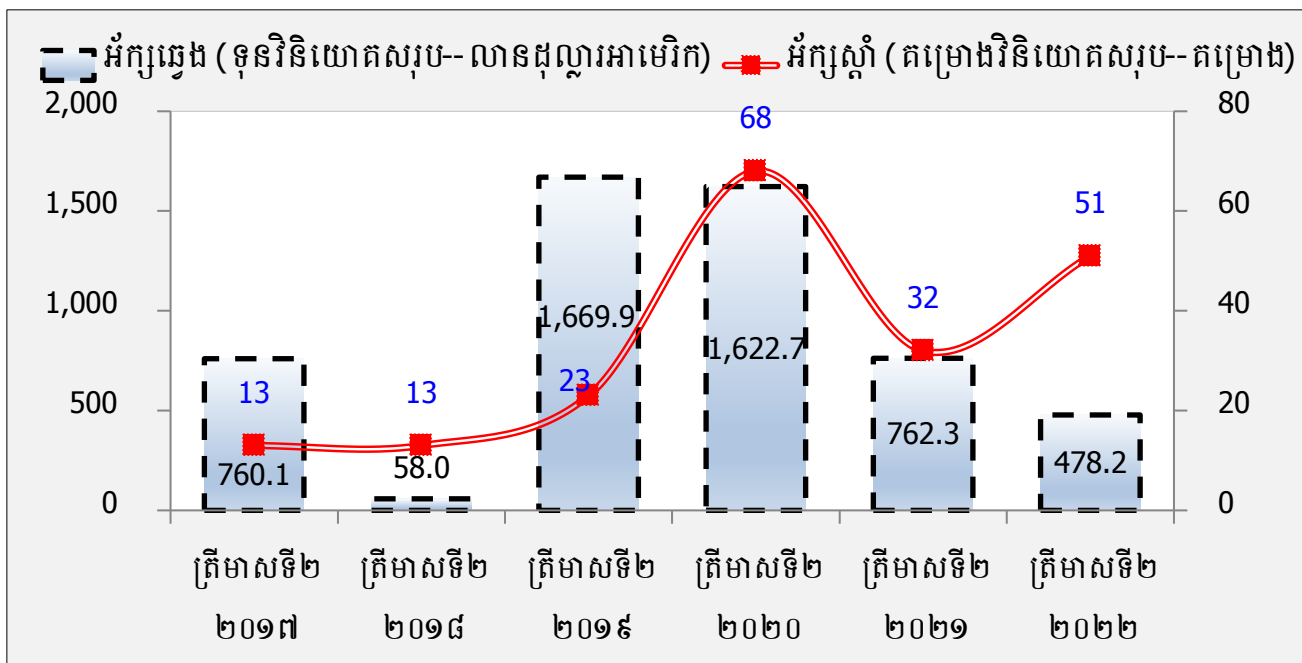
**២.៦. ការវិនិយោគឯកជន**

តារាង 10 ÷ ស្ថិតិវិនិយោគវិស័យឯកជន (អនុម័តដោយក្រុមប្រឹក្សាអភិវឌ្ឍន៍កម្ពុជា)

ការអនុញ្ញាតវិនិយោគ	ឯកតា	ត្រីមាសទី២			ការប្រែប្រួល
		២០២០	២០២១	២០២២	២០២២
<b>គម្រោងវិនិយោគសរុប</b>	<b>គម្រោង</b>	<b>68</b>	<b>32</b>	<b>51</b>	<b>59.4%</b>
<b>បង្កើតការងារសរុប</b>	<b>នាក់</b>	<b>49,206</b>	<b>20,793</b>	<b>33,324</b>	<b>60.3%</b>
<b>ទុនវិនិយោគសរុប</b>	<b>លានដុល្លារអាមេរិក</b>	<b>1,622.69</b>	<b>762.28</b>	<b>478.20</b>	<b>-37.3%</b>
<b>ការវិនិយោគក្នុងតំបន់សេដ្ឋកិច្ចពិសេស</b>					
គម្រោងវិនិយោគ	គម្រោង	13	7	11	57.1%
បង្កើតការងារ	នាក់	4,323	3,638	4,396	20.8%
ទុនវិនិយោគលើវិស័យ	លានដុល្លារអាមេរិក	40.65	376.30	59.07	-84.3%
កសិកម្ម	លានដុល្លារអាមេរិក	-	-	-	-
ថាមពល	លានដុល្លារអាមេរិក	-	-	-	-
ឧស្សាហកម្ម	លានដុល្លារអាមេរិក	40.65	376.30	59.07	-84.3%
សេវាកម្ម	លានដុល្លារអាមេរិក	-	-	-	-
ទេសចរណ៍	លានដុល្លារអាមេរិក	-	-	-	-
<b>ការវិនិយោគក្រៅតំបន់សេដ្ឋកិច្ចពិសេស</b>					
គម្រោងវិនិយោគ	គម្រោង	55	25	40	60.0%
បង្កើតការងារ	នាក់	44,883	17,155	28,928	68.6%
ទុនវិនិយោគលើវិស័យ	លានដុល្លារអាមេរិក	1,582.04	385.98	419.13	8.6%
កសិកម្ម	លានដុល្លារអាមេរិក	62.49	-	4.30	-
ថាមពល	លានដុល្លារអាមេរិក	282.05	-	-	-
ឧស្សាហកម្ម	លានដុល្លារអាមេរិក	508.99	134.10	317.18	136.5%
សេវាកម្ម	លានដុល្លារអាមេរិក	198.13	-	12.73	-
ទេសចរណ៍	លានដុល្លារអាមេរិក	202.39	127.84	-	-100.0%

ប្រភព: ក្រុមប្រឹក្សាអភិវឌ្ឍន៍កម្ពុជា (CDC), សម្គាល់ការអនុញ្ញាតវិនិយោគសរុប÷រួមបញ្ចូលការពង្រីកគម្រោងក្រៅតំបន់សេដ្ឋកិច្ចពិសេស

រូបភាព 11 ÷ ស្ថានភាពវិនិយោគក្រៅតំបន់សេដ្ឋកិច្ចពិសេស



ប្រភព: ក្រុមប្រឹក្សាអភិវឌ្ឍន៍កម្ពុជា (CDC)

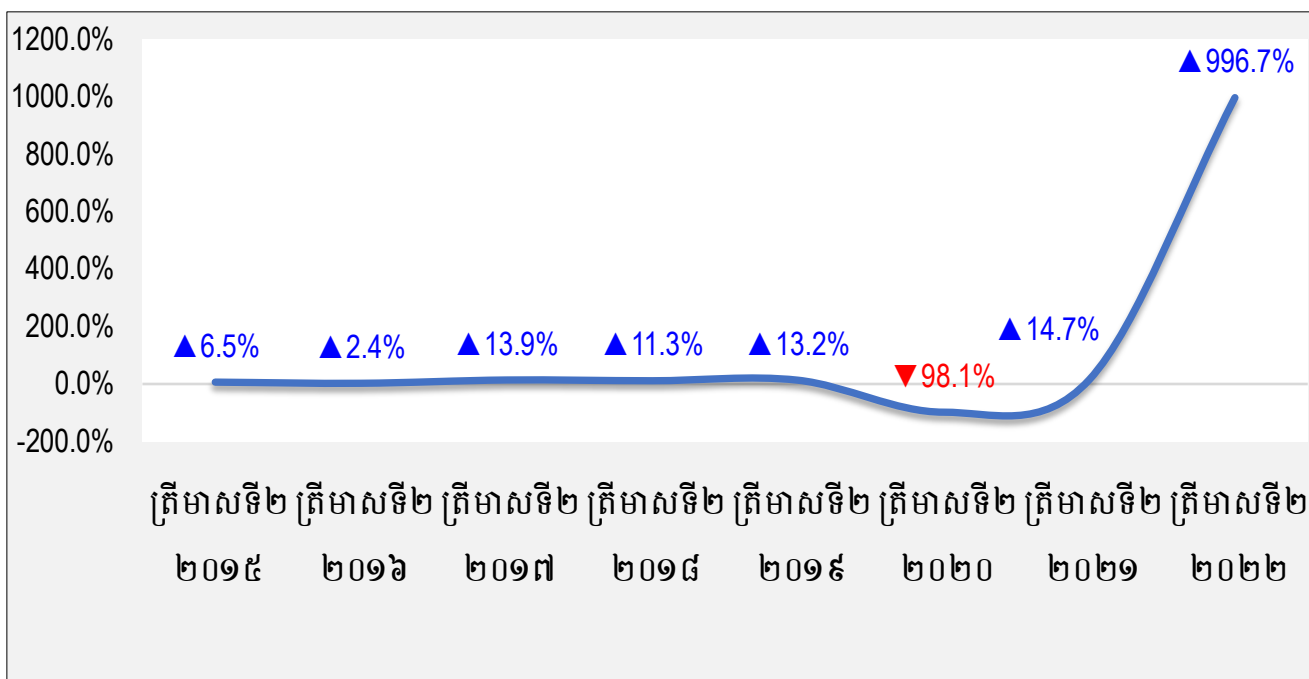
## ២.៧. ស្ថានភាពទេសចរណ៍

តារាង 11 ÷ ចំនួនភ្ញៀវទេសចរអន្តរជាតិ

បរិយាយ	ឯកតា	ត្រីមាសទី២			ការប្រែប្រួល
		២០២០	២០២១	២០២២	២០២២
<b>សរុប</b>	<b>នាក់</b>	<b>27,600</b>	<b>31,659</b>	<b>347,216</b>	<b>996.7%</b>
តាមផ្លូវអាកាស	នាក់	19,211	12,714	153,661	1108.6%
ភ្នំពេញ	នាក់	15,995	11,374	131,669	1057.6%
សៀមរាប	នាក់	92	2	16,928	846300.0%
កងកេង	នាក់	3,124	1,338	5,064	278.5%
តាមផ្លូវគោក និងផ្លូវទឹក	នាក់	8,389	18,945	193,555	921.7%
ផ្លូវគោក	នាក់	8,389	18,943	190,981	908.2%
ផ្លូវទឹក	នាក់	-	-	2,574	-

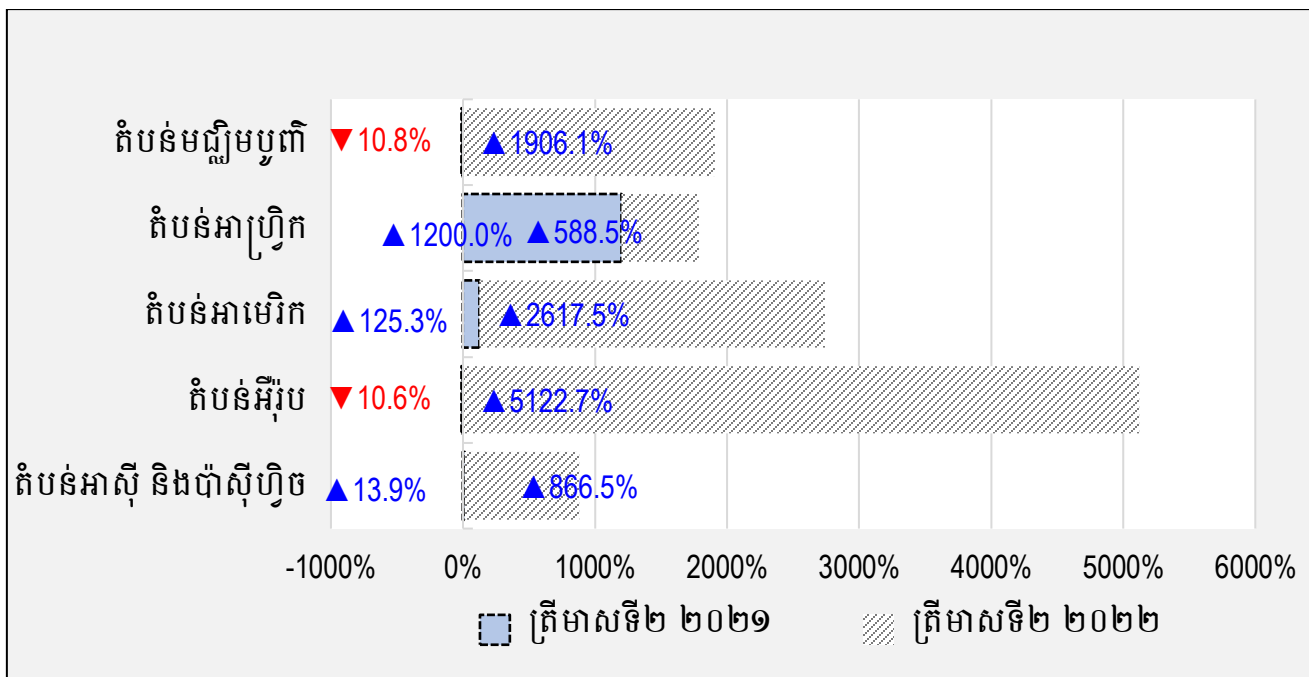
ប្រភព: ក្រសួងទេសចរណ៍

រូបភាព 12 ÷ កំណើនភ្ញៀវទេសចរអន្តរជាតិ (គិតជា %)



ប្រភព: ក្រសួងទេសចរណ៍

រូបភាព 13 ÷ កំណើនភ្ញៀវទេសចរអន្តរជាតិពិភពលោកតំបន់នីមួយៗ (គិតជា %)



ប្រភព: ក្រសួងទេសចរណ៍

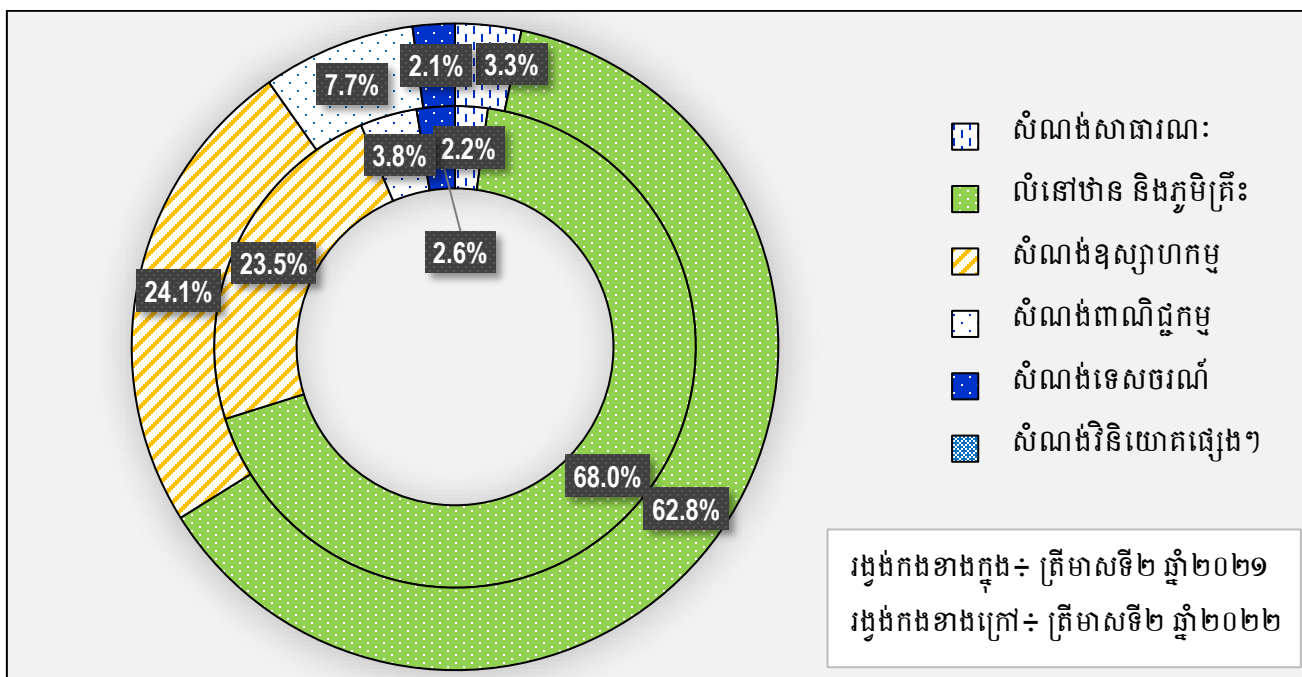
## ២.៨. ស្ថានភាពសំណង់

តារាង 12 ÷ គម្រោងអនុញ្ញាតសាងសង់

គម្រោងសុំសាងសង់តាមប្រភេទសំណង់	ឯកត្តា	ត្រីមាសទី២			ការប្រែប្រួល
		២០២០	២០២១	២០២២	២០២២
សំណង់សាធារណៈ	គម្រោង	19	9	16	77.8%
សំណង់លំនៅឋាន និងភូមិត្រី៖	គម្រោង	1,191	1,050	890	-15.2%
សំណង់ឧស្សាហកម្ម	គម្រោង	57	26	30	15.4%
សំណង់ពាណិជ្ជកម្ម	គម្រោង	106	72	52	-27.8%
សំណង់ទេសចរណ៍	គម្រោង	33	11	11	0.0%
សំណង់វិនិយោគផ្សេងៗ	គម្រោង	-	1	-	-100.0%
<b>សរុប</b>	<b>គម្រោង</b>	<b>1,406</b>	<b>1,169</b>	<b>999</b>	<b>-14.5%</b>
<b>តម្លៃគម្រោង</b>	<b>លានដុល្លារអាមេរិក</b>	<b>1,268.53</b>	<b>862.65</b>	<b>640.60</b>	<b>-25.7%</b>

ប្រភព: ក្រសួងរៀបចំដែនដី នគរូបនីយកម្ម និងសំណង់

រូបភាព 14 ÷ ចំណែកនៃផ្ទៃក្រឡាសាងសង់តាមប្រភេទ (គិតជា %)



ប្រភព: ក្រសួងរៀបចំដែនដី នគរូបនីយកម្ម និងសំណង់

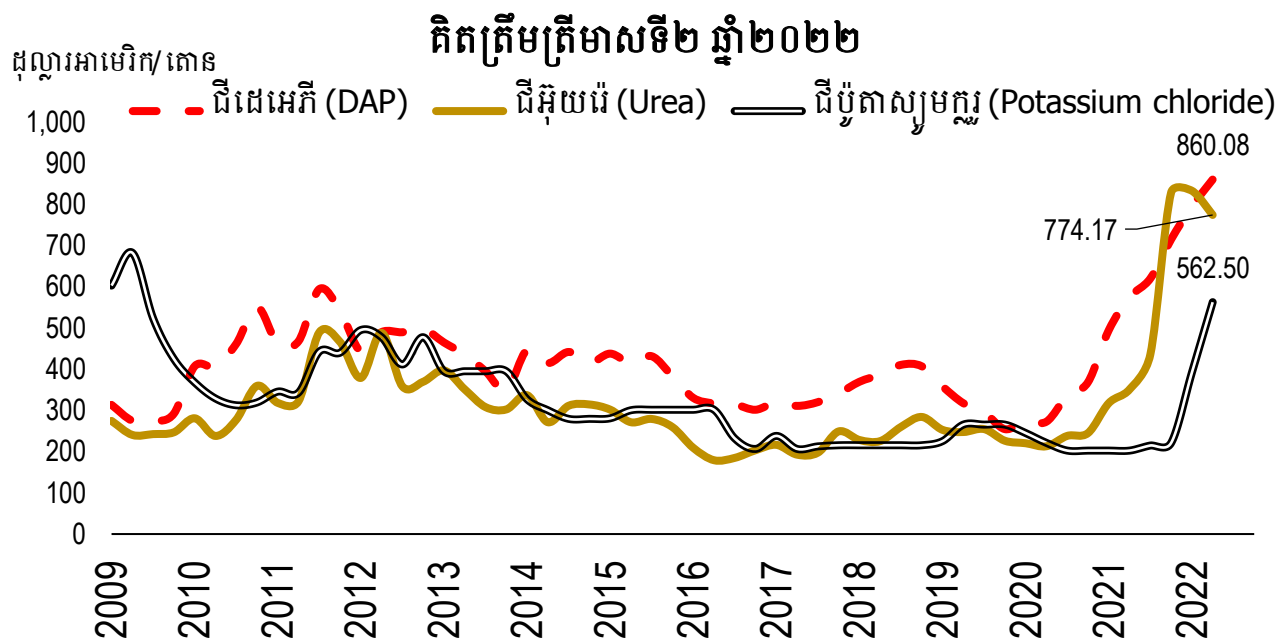
### ៣. ថ្លៃទំនិញសំខាន់ៗ និងអត្រាប្តូរប្រាក់លើទីផ្សារអន្តរជាតិ

តារាង 13 ÷ ថ្លៃទំនិញប្រើប្រាស់លើទីផ្សារអន្តរជាតិ (ជាមធ្យមប្រចាំត្រីមាស)

មុខទំនិញ	ឯកតា	ទីផ្សារ	ត្រីមាសទី២			ការប្រែប្រួល
			២០២០	២០២១	២០២២	២០២២
អង្ករ (បាក់៥%)	ដុល្លារអាមេរិក/តោន	បាងកក	531.33	484.67	446.3	-7.9%
ប្រេងឆៅ	ដុល្លារអាមេរិក/តុង	ក្រុងឡុងដ៍	30.29	67.05	110.1	64.2%
កៅស៊ូ	ដុល្លារអាមេរិក/តោន	សិង្ហបុរី	1,132.53	1,657.27	1,652.1	-0.3%
មាស	ដុល្លារអាមេរិក/អោន	ក្រុងឡុងដ៍	1,876.58	1,991.26	2,056.0	3.3%
ពោតក្រហម	ដុល្លារអាមេរិក/តោន	ស៊ីកាហ្គោ	146.27	288.70	342.9	18.8%
សណ្តែកសៀង	ដុល្លារអាមេរិក/តោន	ស៊ីកាហ្គោ	363.34	619.54	727.3	17.4%
ប្រេងដូង	ដុល្លារអាមេរិក/តោន	រ៉ូតទើម៉ា	861.07	1,681.85	1,869.5	11.2%
ស្ករស	ដុល្លារអាមេរិក/តោន	ក្រុងឡុងដ៍	359.49	393.57	348.1	-11.6%

ប្រភព: គេហទំព័រធនាគារពិភពលោក ([www.worldbank.org](http://www.worldbank.org))

រូបភាព 15 ÷ ទំនិញប្រើប្រាស់លើទីផ្សារអន្តរជាតិ (ជាមធ្យមប្រចាំត្រីមាស)



ប្រភព: គេហទំព័រធនាគារពិភពលោក ([www.worldbank.org](http://www.worldbank.org))

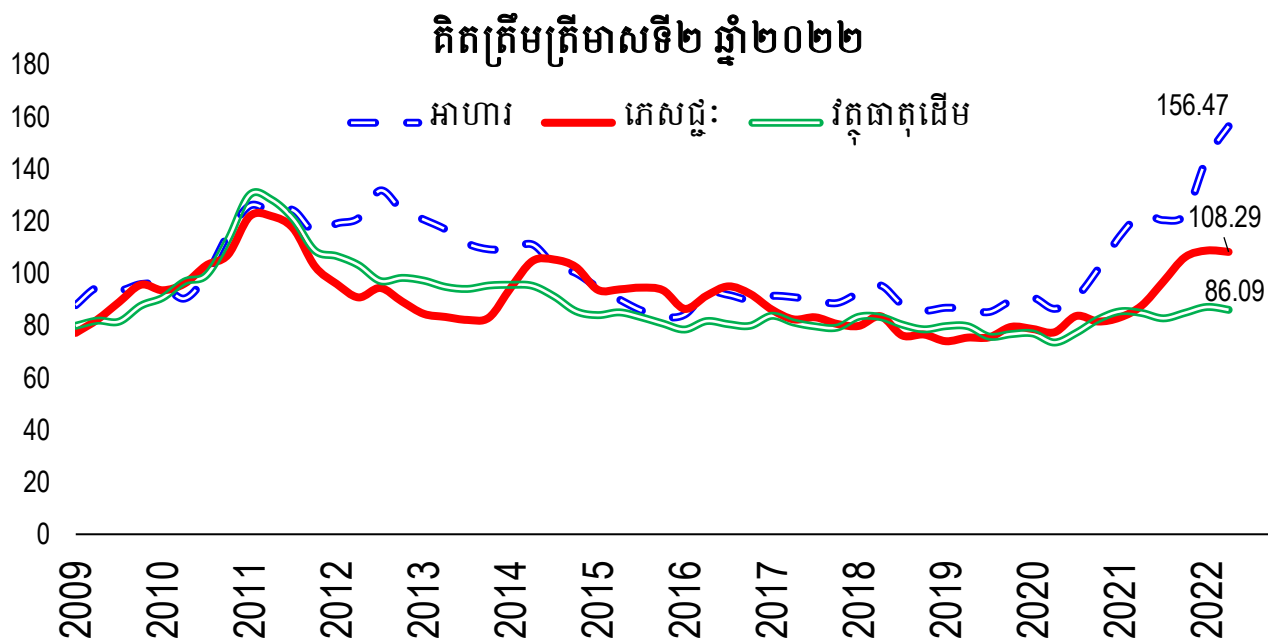


តារាង 14 ÷ សន្ទស្សន៍ថ្លៃទំនិញប្រើប្រាស់លើទីផ្សារអន្តរជាតិ (ជាមធ្យមប្រចាំត្រីមាស, ឆ្នាំគោល ២០១០=១០០)

មុខទំនិញ	ត្រីមាសទី២			ការប្រែប្រួល
	២០២០	២០២១	២០២២	២០២២
<b>មិនមែនថាមពល</b>	<b>77.47</b>	<b>112.73</b>	<b>133.8</b>	<b>18.7%</b>
ផលិតផលកសិកម្ម	82.02	108.51	132.4	22.0%
ម្ហូបអាហារ	86.46	122.60	156.5	27.6%
ឈើ	84.12	91.60	81.2	-11.4%
លោហធាតុ	69.08	121.80	125.4	3.0%
ជីគីមី	69.32	109.13	233.1	113.6%

ប្រភព: គេហទំព័រធនាគារពិភពលោក ([www.worldbank.org](http://www.worldbank.org))

រូបភាព 16 ÷ សន្ទស្សន៍ថ្លៃទំនិញប្រើប្រាស់លើទីផ្សារអន្តរជាតិ (ជាមធ្យមប្រចាំត្រីមាស, ឆ្នាំគោល ២០១០=១០០)



ចំណាំ ÷ អាហារ (ធញ្ញជាតិ, ប្រេងឆា និងអាហារផ្សេងៗ), ភេសជ្ជៈ (កាកាវ, កាហ្វេ និងតែ), វត្ថុធាតុដើម (ឈើមូល, កប្បាស, កៅស៊ូ និងថ្នាំជក់)

ប្រភព: គេហទំព័រធនាគារពិភពលោក ([www.worldbank.org](http://www.worldbank.org)),

តារាង 15 ÷ អត្រាប្តូរប្រាក់លើទីផ្សារអន្តរជាតិធៀបនឹងដុល្លារអាមេរិក (ជាមធ្យមប្រចាំត្រីមាស)

រូបិយបណ្ណ	ត្រីមាសទី២			ការប្រែប្រួល
	២០២០	២០២១	២០២២	២០២២
ជប៉ុន (Yen)	107.35	109.80	131.50	19.8%
ហុងកុង (Dollar)	7.75	7.76	7.85	1.1%
សិង្ហបុរី (Dollar)	1.41	1.33	1.38	3.7%
ម៉ាឡេស៊ី (Ringgit)	4.31	4.13	4.38	6.1%
ហ្វីលីពីន (Peso)	50.23	48.17	53.25	10.5%
ថៃ (Baht)	31.66	31.43	34.58	10.0%
ឥណ្ឌូនេស៊ី (Rupiah)	14,678.27	14,418.83	14,649.23	1.6%
កូរ៉េខាងត្បូង (Won)	1,214.54	1,118.79	1,265.29	13.1%
តៃវ៉ាន់ (Dollar)	29.72	27.81	29.39	5.7%
ចិន (Yuan Renminbi)	7.09	6.43	6.66	3.5%
ឡាវ (Kip)	8,825.86	9,315.67	13,295.80	42.7%
វៀតណាម (Dong)	23,229.93	23,021.17	23,136.13	0.5%
ឥណ្ឌា (Rupee)	74.89	73.49	77.52	5.5%
រុស្ស៊ី (Ruble)	71.59	73.56	62.52	-15.0%
អូស្ត្រាលី (Dollar)	1.50	1.30	1.42	8.5%
អង់គ្លេស (Pound)	0.81	0.72	0.80	12.4%
អឺរ៉ូ (Euro)	0.90	0.83	0.95	14.0%

ប្រភព: គេហទំព័រអូអែនអេ ([www.oanda.com](http://www.oanda.com))