



ព្រះរាជាណាចក្រកម្ពុជា

ជាតិ សាសនា ព្រះមហាក្សត្រ

២២៧

ព្រឹត្តិបត្រស្ថិតិ

សេដ្ឋកិច្ច និង ហិរញ្ញវត្ថុ

ប្រចាំត្រីមាសទី១ ឆ្នាំ២០២២

អគ្គនាយកដ្ឋានគោលនយោបាយ

ក្រសួងសេដ្ឋកិច្ច និង ហិរញ្ញវត្ថុ

ខែឧសភា ឆ្នាំ ២០២២

មាតិកា

| | |
|---|----|
| សេចក្តីអធិប្បាយសង្ខេប | ១ |
| តារាងស្ថិតិសេដ្ឋកិច្ច និង ហិរញ្ញវត្ថុ..... | ៤ |
| ១. សូចនាករសេដ្ឋកិច្ចសំខាន់ៗ..... | ៤ |
| ២. សូចនាករតាមវិស័យ..... | ៦ |
| ២.១. សន្ទស្សន៍ថ្លៃទំនិញប្រើប្រាស់..... | ៦ |
| ២.២. អត្រាប្តូរប្រាក់..... | ៧ |
| ២.៣. ហិរញ្ញវត្ថុសាធារណៈ..... | ៨ |
| ២.៤. ស្ថានភាពរូបិយវត្ថុ និងឥណទាន..... | ១០ |
| ២.៥. ស្ថានភាពពាណិជ្ជកម្ម..... | ១៤ |
| ២.៦. ការវិនិយោគឯកជន | ១៨ |
| ២.៧. ស្ថានភាពទេសចរណ៍..... | ១៩ |
| ២.៨. ស្ថានភាពសំណង់ | ២១ |
| ៣. ថ្លៃទំនិញសំខាន់ៗ និងអត្រាប្តូរប្រាក់លើទំនិញអន្តរជាតិ | ២២ |

សេដ្ឋកិច្ចអធិប្បាយសង្ខេប

សេដ្ឋកិច្ចសកល បាននិងកំពុងងើបឡើងបណ្តើរៗ និងរំពឹងថានឹងសម្រេចបានកំណើន ៣,៦ % ក្នុងឆ្នាំ២០២២^១ ដោយប្រទេសភាគច្រើន បាននិងកំពុងជំរុញវិធានការគោលនយោបាយស្តារសេដ្ឋកិច្ចឡើងវិញ, ពន្លឿនការចាក់វ៉ាក់សាំងបន្ថែម និងធ្វើអន្តរាគមន៍នានា ដើម្បីបន្តបង្កើនភាពសុំសហគមន៍វិវឌ្ឍន៍ និងការរស់នៅក្នុងគន្លងប្រក្រតីភាពថ្មី (New Normal) ។ ទោះជាយ៉ាងនេះក្តី, កំណើនសេដ្ឋកិច្ចសកល ប្រឈមនឹងការថមថយថែមទៀត ដោយសារការថមថយកំណើនសេដ្ឋកិច្ចចិន, ការរឹតបន្តឹងគោលនយោបាយរូបិយវត្ថុរបស់សហរដ្ឋអាមេរិក, ការអូសបន្លាយនៃសង្គ្រាមរុស្ស៊ី-អ៊ុយក្រែន, និងការលេចឡើងនូវជំងឺកូវីដ-១៩ បំប្លែងថ្មី (New Variants) ដែលធ្វើឱ្យវិវាទ និងបង្កភាពរអាក់រអួលនៃខ្សែច្រវាក់ផ្គត់ផ្គង់ក្នុងសេដ្ឋកិច្ច ក៏ដូចជា បានធ្វើឱ្យថ្លៃប្រេងឥន្ធនៈ និងអត្រាអតិផរណា មានការកើនឡើងខ្ពស់ ។

ទន្ទឹមនេះ, សេដ្ឋកិច្ចកម្ពុជា ត្រូវបានរំពឹងថានឹងរក្សាបានកំណើន ៥,៤ % ក្នុងឆ្នាំ២០២២នេះ បើទោះបីជារងការប៉ះទង្គិច ដោយប្រយោលពីការផ្ទុះឡើងនៃសង្គ្រាមរវាងរុស្ស៊ី និងអ៊ុយក្រែន ក៏ដោយ ។ ការរក្សាបានកំណើននេះ គឺដោយសារតែទិដ្ឋភាពធំៗ របស់កម្ពុជា នៅតែមានតម្រូវការ ព្រមទាំងសកម្មភាពធុរកិច្ច និងខ្សែច្រវាក់ផ្គត់ផ្គង់ផលិតកម្មក្នុងស្រុក បាននិងកំពុងងើបឡើង ជាបណ្តើរៗ ដោយសារការបន្តអនុវត្តវិធានការអន្តរាគមន៍របស់រាជរដ្ឋាភិបាល រួមមាន៖ ការឧបត្ថម្ភសាច់ប្រាក់ដល់ប្រជាជន ក្រីក្រ-ជនងាយរងគ្រោះ និងការផ្តល់ប្រាក់ឧបត្ថម្ភដល់កម្មករ-និយោជិតក្នុងអំឡុងពេលព្យួរការងារ ជាដើម ។ ក្នុងត្រីមាសទី១ ឆ្នាំ២០២២នេះ, ស្ថានភាពសេដ្ឋកិច្ចកម្ពុជា បានបន្តងើបឡើង តាមរយៈការកើនឡើងនូវផលិតកម្មក្នុងស្រុក ស្របពេលការនាំចេញ បន្តមានកំណើនល្អ លើការនាំចេញផលិតផលកាត់ដេរ និងផលិតផលមិនមែនកាត់ដេរ ដូចជា កង, ខ្សែភ្លើងនិងបង្កុំខ្សែភ្លើង, គ្រឿងបន្តុំអេឡិចត្រូនិក, គ្រឿងបន្តុំថយន្ត និងផលិតផលផ្សេងៗមួយចំនួនទៀត ។

អតិផរណា និង អត្រាប្តូរប្រាក់^២ អតិផរណាមធ្យមប្រចាំត្រីមាសទី១ ឆ្នាំ២០២២ មានអត្រា ៥,៩ % ធៀបនឹងរយៈពេលដូចគ្នាឆ្នាំ ២០២១ ក្នុងនោះ សន្ទស្សន៍ថ្លៃសាច់ប្រាក់បានកើនឡើង ៤,៦ %, ត្រី ៥,២ %, ខណៈឧស្ម័ន (Gas) ២៨%, ប្រេងសាំងធម្មតា ៣៧,២% និងប្រេងម៉ាស៊ូត ៤៤,៤%។ ទន្ទឹមនេះ, អត្រាប្តូរប្រាក់ជាមធ្យម ក្នុងរង្វង់ ៤ ០៧២ រៀល/ដុល្លារអាមេរិក បានកើនឡើង ០,១ % ។

ស្ថានភាពហិរញ្ញវត្ថុ សាធារណៈ^៣ នៅត្រីមាសទី១ ឆ្នាំ២០២២, ការប្រមូលចំណូលសរុបអនុវត្តបានចំនួន ៥ ៤៤២,៤ ប៊ីលានរៀល (ស្មើ ២៤,៥% នៃច្បាប់ថវិកាប្រចាំឆ្នាំ) បានកើនឡើង ៦,២% ក្នុងនោះ ចំណូលចរន្តសរុប ៥ ៤៣១,៩ ប៊ីលានរៀល បានកើនឡើង ៦,៥% ធៀបនឹងរយៈពេលដូចគ្នាឆ្នាំ២០២១ ។ កំណើននេះ គាំទ្រដោយ ពន្ធលើប្រាក់ចំណូលនិងប្រាក់ចំណេញ, ពន្ធលើទំនិញនិងសេវាប្រើប្រាស់, និងពន្ធលើពាណិជ្ជកម្ម អន្តរជាតិ តាមរយៈការបន្តពង្រីកមូលដ្ឋានពន្ធ, ការធ្វើទំនើបការរូបនីយកម្ម, ការអនុវត្តវិធានការកែទម្រង់, និងនិន្នាការងើបឡើងវិញ នៃសកម្មភាពសេដ្ឋកិច្ចក្នុងស្រុក ។ ទន្ទឹមនេះ, ចំណាយសរុបអនុវត្តបាន

¹ ការប៉ាន់ស្មានរបស់អង្គការមូលនិធិរូបិយវត្ថុអន្តរជាតិ (IMF) ចេញផ្សាយកាលពីខែមេសា ឆ្នាំ២០២២
² វិទ្យាស្ថានជាតិស្ថិតិ/ក្រសួងផែនការ និងធនាគារជាតិ នៃកម្ពុជា
³ អគ្គនាយកដ្ឋានគោលនយោបាយ ក្រសួងសេដ្ឋកិច្ច និងហិរញ្ញវត្ថុ

៧ ៥១០,៧ ប៊ីលានរៀល(ស្មើនឹង ២៤,២% នៃច្បាប់ថវិកាប្រចាំឆ្នាំ) បានកើនឡើង ២៨,២% ធៀបនឹង រយៈពេលដូចគ្នាឆ្នាំ២០២១ កន្លងទៅ ដោយសារកើនលើចំណាយមូលធន ប្រមាណ ៤១,៨% ជាពិសេស លើចំណាយអភិវឌ្ឍន៍ហេដ្ឋារចនាសម្ព័ន្ធតាំទ្រ ។ ជាមួយ ការអនុវត្តថវិកានេះ បានធ្វើឱ្យថវិកាចរន្ត មានអតិរេកចំនួន ១ ១៦៩,៩ ប៊ីលានរៀល ។

ស្ថានភាពរូបិយវត្ថុ⁴

គិតត្រឹមត្រីមាសទី១ ឆ្នាំ២០២២, រូបិយវត្ថុទូទៅ (M2) សរុបមានចំនួន ១៦៣,១ ទ្រីលានរៀល បានកើនឡើង ១៣,៨% និងទុនបម្រុងរូបិយបណ្ណបរទេសដុល មានចំនួន ២០,៣ ប៊ីលានដុល្លារ អាមេរិក បានកើនឡើង ០,៤% ធៀបនឹងរយៈពេលដូចគ្នាឆ្នាំ២០២១ ។ ទន្ទឹមនេះ, ឥណទានដែលផ្តល់ ដោយធនាគារពាណិជ្ជមានចំនួន ១៧១,៤ ទ្រីលានរៀល បានកើនឡើង ២៣,៩% ដោយសារការផ្តល់ ឥណទានដល់គ្រឹះស្ថានមិនបម្រើសេវាហិរញ្ញវត្ថុ និងតម្រូវការផ្ទាល់ខ្លួន ។

ពាណិជ្ជកម្មក្រៅ ប្រទេស⁵

នៅត្រីមាសទី១ ឆ្នាំ២០២២, ការនាំចេញទំនិញមានទឹកប្រាក់សរុបចំនួន ៤ ៨៩៩ លានដុល្លារអាមេរិក បានកើនឡើង ២៨,៧% ធៀបនឹងរយៈពេលដូចគ្នាឆ្នាំ២០២១ ។ បើមិនរាប់បញ្ចូលមាស, ការនាំចេញ មានទឹកប្រាក់សរុបចំនួន ៤ ៨១៤,៤ លានដុល្លារអាមេរិក បានកើនឡើង ២៦,៥% ក្នុងនោះ បានគាំទ្រដោយការនាំចេញផលិតផលកាត់ដេរ, កង, ខ្សែភ្លើងនិងបង្កុំខ្សែភ្លើង, គ្រឿងបង្កុំអេឡិចត្រូនិក, គ្រឿងបង្កុំថយន្ត និងផលិតផលផ្សេងៗមួយចំនួនទៀត ។ រីឯ, ការនាំចូលទំនិញមានទឹកប្រាក់សរុប ចំនួន ៧ ៤៤៥,៩ លានដុល្លារអាមេរិក បានធ្លាក់ចុះ ០,៩% ធៀបនឹងរយៈពេលដូចគ្នាឆ្នាំ២០២១ ។ បើមិនរាប់បញ្ចូលមាស, ការនាំចូលមានទឹកប្រាក់សរុបចំនួន ៦ ១៦៤,៨ លានដុល្លារអាមេរិក បានកើនឡើង ២១,៦ % ដោយសារការកើនឡើងនៃការនាំចូលវាយនភណ្ឌនិងសម្លៀកបំពាក់, បរិក្ខារសំណង់, ប្រេងឥន្ធនៈ, ទោចក្រយានយន្ត និងគ្រឿងអេឡិចត្រូនិក ជាដើម ។

ទេសចរណ៍⁶

នៅត្រីមាសទី១ ឆ្នាំ២០២២, ភ្ញៀវទេសចរអន្តរជាតិសរុបមានចំនួន ១៥៩ ៥៤៦ នាក់ បានកើនឡើង ១២៥ % ធៀបនឹងរយៈពេលដូចគ្នាឆ្នាំ២០២១ ។ កំណើននេះ ដោយសារការបន្តរូបន្តយន្តិកវិធី ធ្វើដំណើរពីបរទេស, ការពង្រីកវិសាលភាពនៃការចាក់វ៉ាក់សាំង, ការបង្កើតបាននូវភាពសុខសាន្តិក ដែលបានអនុញ្ញាតឱ្យសកម្មភាពសង្គម-សេដ្ឋកិច្ច ដំណើរការឡើងវិញ និងត្រលប់ទៅរកនិន្នាការធម្មតា ក្នុងគន្លងប្រក្រតីភាពថ្មី ។

ការវិនិយោគ ឯកជន⁷

នៅត្រីមាសទី១ ឆ្នាំ២០២២, គម្រោងវិនិយោគដែលបានអនុម័តដោយក្រុមប្រឹក្សាអភិវឌ្ឍន៍កម្ពុជា សរុបមានចំនួន ៤៧ គម្រោង បានកើនឡើង ៣ គម្រោង ស្មើនឹង ៦,៨% ។ ទុនវិនិយោគសរុបចំនួន

⁴ ធនាគារជាតិ នៃកម្ពុជា
⁵ អគ្គនាយកដ្ឋានគយ និងរដ្ឋាករកម្ពុជា
⁶ ក្រសួងទេសចរណ៍
⁷ ក្រុមប្រឹក្សាអភិវឌ្ឍន៍កម្ពុជា (CDC)

២ ៥២០,៦ លានដុល្លារអាមេរិក បានកើនឡើង ១៤,២ % ធៀបនឹងរយៈពេលដូចគ្នាឆ្នាំ២០២១ ។ ទន្ទឹមនេះ, គម្រោងវិនិយោគនៅក្រៅតំបន់សេដ្ឋកិច្ចពិសេស មានចំនួន ៤៣ គម្រោង បានកើនឡើង ១៥ គម្រោង ស្មើនឹង ៥៣,៦% និងទុនវិនិយោគសរុបចំនួន ២ ២១៩,៤ លានដុល្លារអាមេរិក បានកើនឡើង ២១០,៣ % ធៀបនឹងរយៈពេលដូចគ្នា ឆ្នាំ២០២១ គាំទ្រដោយគម្រោងវិនិយោគ លើមណ្ឌលភ័ស្តុភារកម្មនិងកំពង់ផែពហុបំណង, វារីអគ្គិសនី, រោងចក្រផលិតសំបកកងយានយន្ត, សណ្ឋាគារ, រោងចក្រស៊ីម៉ង់ត៍, កសិដ្ឋានដាំដំណាំចេកនិងដំណាំហ្វូដផ្លែផ្សេងៗ ទៀត, រោងចក្រ ដំឡើងរថយន្ត និងមន្ទីរពេទ្យពហុព្យាបាល ។

សំណង់^៨

នៅត្រីមាសទី១ ឆ្នាំ២០២២, ការអនុម័តលើសំណើគម្រោងសាងសង់ សរុបមានចំនួន ១ ០០១ គម្រោង បានធ្លាក់ចុះ ៦៥ គម្រោង ស្មើនឹង ៦,១% បើធៀបនឹងរយៈពេលដូចគ្នាឆ្នាំ២០២១ ក្នុងនោះ ការធ្លាក់ចុះ គម្រោងប្រភេទសំណង់សាធារណៈ, សំណង់លំនៅឋាន-ភូមិត្រីះ, សំណង់ពាណិជ្ជកម្ម, សំណង់ ឧស្សាហកម្ម និងសំណង់ទេសចរណ៍ ។ ទោះបីយ៉ាងណាក្តី, វិស័យសំណង់ រំពឹងថានឹងងើបឡើងវិញ ក្នុងអត្រា ៣% នៅក្នុងឆ្នាំ២០២២ នេះ ដោយសារកំណើនការផ្តល់ឥណទានលើវិស័យសំណង់ បានបន្ត កើនឡើង ស្របពេលដែលរាជរដ្ឋាភិបាល បាននិងកំពុងបន្តតាមដាន និងដាក់ចេញគោលនយោបាយ អន្តរាគមន៍ឱ្យបានទាន់ពេលវេលា សំដៅបញ្ចៀសហានិភ័យដែលអាចនឹងកើតឡើង ។

**ថ្លៃទំនិញសំខាន់ៗ
លើទីផ្សារអន្តរជាតិ**

នៅត្រីមាសទី១ ឆ្នាំ២០២២ នេះ ថ្លៃទំនិញសំខាន់ៗលើទីផ្សារអន្តរជាតិ គិតជាថ្លៃមធ្យម រួមមាន៖ ប្រេងឆៅ (Brent) ថ្លៃ ៩៩ ដុល្លារអាមេរិក/បារ៉ែល កើនឡើង ៦៣,៤%, កៅស៊ូ (TSR20) ថ្លៃ ១ ៧៧១,៧ ដុល្លារអាមេរិក/តោន បានកើនឡើង ៥,៩%, មាសថ្លៃ ២ ០៥៥,៤ ដុល្លារអាមេរិក/អោន បានកើនឡើង ៤,២% ខណៈដែលអង្ករថ្លៃ ៤២៥,៣ ដុល្លារអាមេរិក/តោន បានធ្លាក់ចុះ ២១,៦% ធៀបនឹងរយៈពេលដូចគ្នាឆ្នាំ២០២១ ។ ទន្ទឹមនេះ, សន្ទស្សន៍ថ្លៃថាមពល^៩ គិតជាមធ្យម បានកើនឡើង ១៣៦,៩%, មិនមែនថាមពល^{១០} បានកើនឡើង ២៥,៧% និងលោហៈធាតុមានតម្លៃ^{១១} បានកើនឡើង ១,៧% ។



^៨ ក្រសួងរៀបចំដែនដី នគរូបនីយកម្ម និងសំណង់

^៩ សន្ទស្សន៍ថ្លៃថាមពល (Energy Commodity) មានដូចជាសន្ទស្សន៍ថ្លៃ៖ ធុនថ្លៃ, ប្រេងឆៅ និងឧស្ម័ន ។

^{១០} សន្ទស្សន៍ថ្លៃមិនមែនថាមពល (Non-Energy Commodity) មានដូចជាសន្ទស្សន៍ថ្លៃ៖ លោហៈធាតុ, កសិកម្ម និងជីគីមី ។

^{១១} សន្ទស្សន៍ថ្លៃលោហៈធាតុមានតម្លៃ (Precious Metals) មានដូចជាសន្ទស្សន៍ថ្លៃ៖ មាស, ប្រាក់ និងប្លាទីន ។

តារាងស្ថិតិសេដ្ឋកិច្ច និង ហិរញ្ញវត្ថុ

១. សូចនាករសេដ្ឋកិច្ចសំខាន់ៗ

តារាង 1 ÷ ទិន្នន័យសេដ្ឋកិច្ចសំខាន់ៗ

| បរិយាយ | ឯកតា | ត្រីមាសទី១ | | | ការប្រែប្រួល |
|------------------------------|--------------------|------------|------------|------------|--------------|
| | | ២០២០ | ២០២១ | ២០២២ | ២០២២ |
| សូចនាករមូលដ្ឋាន | | | | | |
| អតិផរណា (ជាមធ្យម) | % | 3.0% | 2.1% | 5.9% | |
| អត្រាប្តូរប្រាក់ (ជាមធ្យម) | រៀល/ដុល្លារអាមេរិក | 4,064.19 | 4,059.51 | 4,063.26 | 0.1% |
| ហិរញ្ញវត្ថុសាធារណៈ | | | | | |
| ចំណូលចរន្ត | ប៊ីលានរៀល | 5,519.48 | 5,102.35 | 5,431.94 | 6.5% |
| ចំណាយចរន្ត | ប៊ីលានរៀល | 3,727.59 | 3,568.62 | 4,262.06 | 19.4% |
| តុល្យភាពថវិកាចរន្ត | ប៊ីលានរៀល | 1,791.89 | 1,533.72 | 1,169.88 | -23.7% |
| រូបិយវត្ថុ និងឥណទាន | | | | | |
| រូបិយវត្ថុទូទៅ (M2) | ប៊ីលានរៀល | 119,222.80 | 143,371.39 | 163,142.68 | 13.8% |
| ឥណទាន* | ប៊ីលានរៀល | 142,936.16 | 167,834.51 | 205,285.93 | 22.3% |
| ឥណទេយក្នុងស្រុក | ប៊ីលានរៀល | 109,480.04 | 137,290.95 | 177,815.28 | 29.5% |
| ទុនបម្រុងរូបិយបណ្ណបរទេសសុទ្ធ | លានដុល្លារអាមេរិក | 18,419.26 | 20,259.43 | 20,348.84 | 0.4% |
| ពាណិជ្ជកម្មអន្តរជាតិ | | | | | |
| ទំហំនាំចេញ | លានដុល្លារអាមេរិក | 3,557.92 | 3,805.81 | 4,898.95 | 28.7% |
| ទំហំនាំចូល | លានដុល្លារអាមេរិក | 5,051.81 | 7,514.21 | 7,445.92 | -0.9% |
| តុល្យភាពពាណិជ្ជកម្ម | លានដុល្លារអាមេរិក | (1,493.89) | (3,708.40) | (2,546.96) | -31.3% |
| វិនិយោគឯកជន | | | | | |
| គម្រោងវិនិយោគសរុប | គម្រោង | 54 | 44 | 47 | 6.8% |
| ទុនវិនិយោគ | លានដុល្លារអាមេរិក | 1,032.00 | 2,207.35 | 2,520.60 | 14.2% |

| បរិយាយ | ឯកតា | ត្រីមាសទី១ | | | ការប្រែប្រួល |
|--|-----------------------|------------|----------|----------|--------------|
| | | ២០២០ | ២០២១ | ២០២២ | ២០២២ |
| ទេសចរណ៍ | | | | | |
| ភ្ញៀវទេសចរអន្តរជាតិ | នាក់ | 1,155,226 | 70,901 | 159,546 | 125.0% |
| សំណង់ | | | | | |
| គម្រោងអនុញ្ញាត | គម្រោង | 1,116 | 1,066 | 1,001 | -6.1% |
| តម្លៃសំណង់ | លានដុល្លារអាមេរិក | 2,574.17 | 1,662.62 | 565.75 | -66.0% |
| ថ្លៃទំនិញលើទីផ្សារអន្តរជាតិ (ជាមធ្យម) | | | | | |
| អង្ករ (បាក់៥%) | ដុល្លារអាមេរិក/តោន | 465.00 | 542.33 | 425.33 | -21.6% |
| ប្រេងឆៅ (Brent) | ដុល្លារអាមេរិក/បារ៉ែល | 50.53 | 60.57 | 98.96 | 63.4% |
| កៅស៊ូ (TSR20) | ដុល្លារអាមេរិក/តោន | 1,338.90 | 1,672.70 | 1,771.67 | 5.9% |
| មាស | ដុល្លារអាមេរិក/អោន | 1,737.03 | 1,972.43 | 2,055.36 | 4.2% |

ប្រភព៖ ក្រសួងសេដ្ឋកិច្ច និងហិរញ្ញវត្ថុ, វិទ្យាស្ថានជាតិស្ថិតិ និងធនាគារជាតិនៃកម្ពុជា
 សម្គាល់៖ * ឥណទានផ្តល់ដោយធនាគារពាណិជ្ជ និងមីក្រូហិរញ្ញវត្ថុ

២. សូចនាករតាមវិស័យ

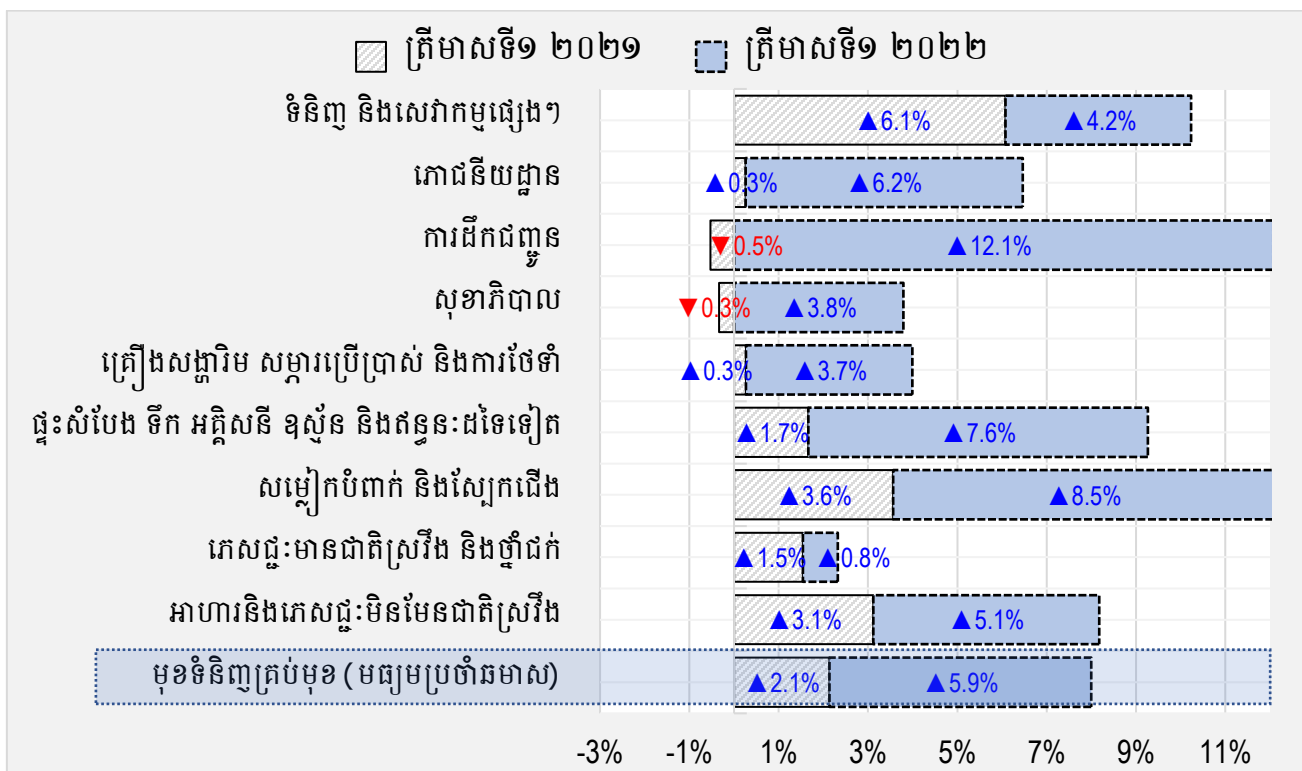
២.១. សន្ទស្សន៍ថ្លៃទំនិញប្រើប្រាស់

តារាង 2 ÷ សន្ទស្សន៍ថ្លៃទំនិញប្រើប្រាស់ (មធ្យមប្រចាំត្រីមាស)

| បរិយាយ | ត្រីមាសទី១ | | | ការប្រែប្រួល |
|---|--------------|--------------|--------------|--------------|
| | ២០២០ | ២០២១ | ២០២២ | ២០២២ |
| មុខទំនិញគ្រប់មុខ | 181.0 | 184.8 | 195.7 | 5.9% |
| អាហារនិងភេសជ្ជៈមិនមែនជាតិស្រវឹង | 221.7 | 228.6 | 240.2 | 5.1% |
| ភេសជ្ជៈមានជាតិស្រវឹង និងថ្នាំជក់ | 174.3 | 177.0 | 178.4 | 0.8% |
| សម្លៀកបំពាក់ និងស្បែកជើង | 153.7 | 159.1 | 172.7 | 8.5% |
| ផ្ទះសំបែង ទឹក អគ្គិសនី ឧស្ម័ន និងឥន្ធនៈដទៃទៀត | 128.5 | 130.7 | 140.6 | 7.6% |
| គ្រឿងសង្ហារឹម សម្ភារប្រើប្រាស់ និងការថែទាំ | 153.4 | 153.8 | 159.5 | 3.7% |
| សុខាភិបាល | 137.4 | 137.0 | 142.2 | 3.8% |
| ការដឹកជញ្ជូន | 114.5 | 113.9 | 127.6 | 12.1% |
| គមនាគមន៍ | 67.0 | 66.6 | 66.6 | 0.0% |
| ការកំសាន្ត និងវប្បធម៌ | 120.0 | 120.7 | 126.3 | 4.7% |
| ការសិក្សា | 164.1 | 165.3 | 168.0 | 1.6% |
| ភោជនីយដ្ឋាន | 296.2 | 297.0 | 315.4 | 6.2% |
| ទំនិញ និងសេវាកម្មផ្សេងៗ | 150.6 | 159.7 | 166.4 | 4.2% |

ប្រភព: វិទ្យាស្ថានជាតិស្ថិតិ, ក្រសួងផែនការ (ឆ្នាំគោល ២០០៦)

រូបភាព 1 ÷ ស្ថានភាពអតិផរណា (មធ្យមប្រចាំត្រីមាស)



ប្រភព: វិទ្យាស្ថានជាតិស្ថិតិ, ក្រសួងផែនការ

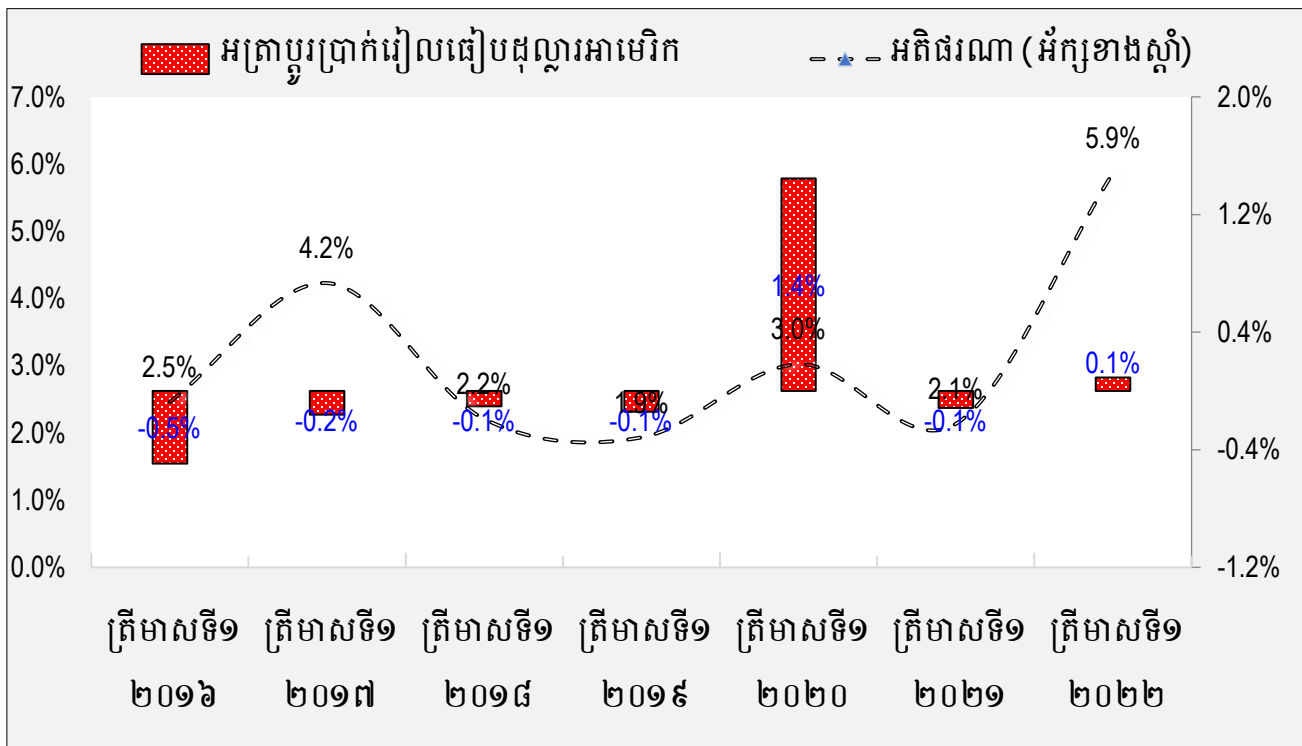
២.២. អត្រាប្តូរប្រាក់

តារាង 3 ÷ អត្រាប្តូរប្រាក់រៀលធៀបដុល្លារអាមេរិក (មធ្យមប្រចាំត្រីមាស)

| អត្រាប្តូរប្រាក់មធ្យមប្រចាំខែ | ត្រីមាសទី១ | ត្រីមាសទី២ | ត្រីមាសទី៣ | ត្រីមាសទី៤ |
|-------------------------------|------------|------------|------------|------------|
| 2015 | 4,042.67 | 4,055.67 | 4,092.00 | 4,050.67 |
| 2016 | 4,022.67 | 4,054.67 | 4,094.38 | 4,041.72 |
| 2017 | 4,016.14 | 4,047.37 | 4,079.54 | 4,037.16 |
| 2018 | 4,011.98 | 4,046.47 | 4,073.46 | 4,047.26 |
| 2019 | 4,006.33 | 4,052.39 | 4,086.61 | 4,063.09 |
| 2020 | 4,064.19 | 4,087.18 | 4,094.59 | 4,063.76 |
| 2021 | 4,059.51 | 4,063.00 | 4,076.33 | 4,072.03 |
| 2022 | 4,063.26 | | | |

ប្រភព: ធនាគារជាតិនៃកម្ពុជា

រូបភាព 2 ÷ ស្ថានភាពអតិផរណា និងអត្រាប្តូរប្រាក់រៀលធៀបនឹងដុល្លារអាមេរិក (មធ្យមប្រចាំត្រីមាស)



ប្រភព: ធនាគារជាតិនៃកម្ពុជា

២.៣. ហិរញ្ញវត្ថុសាធារណៈ

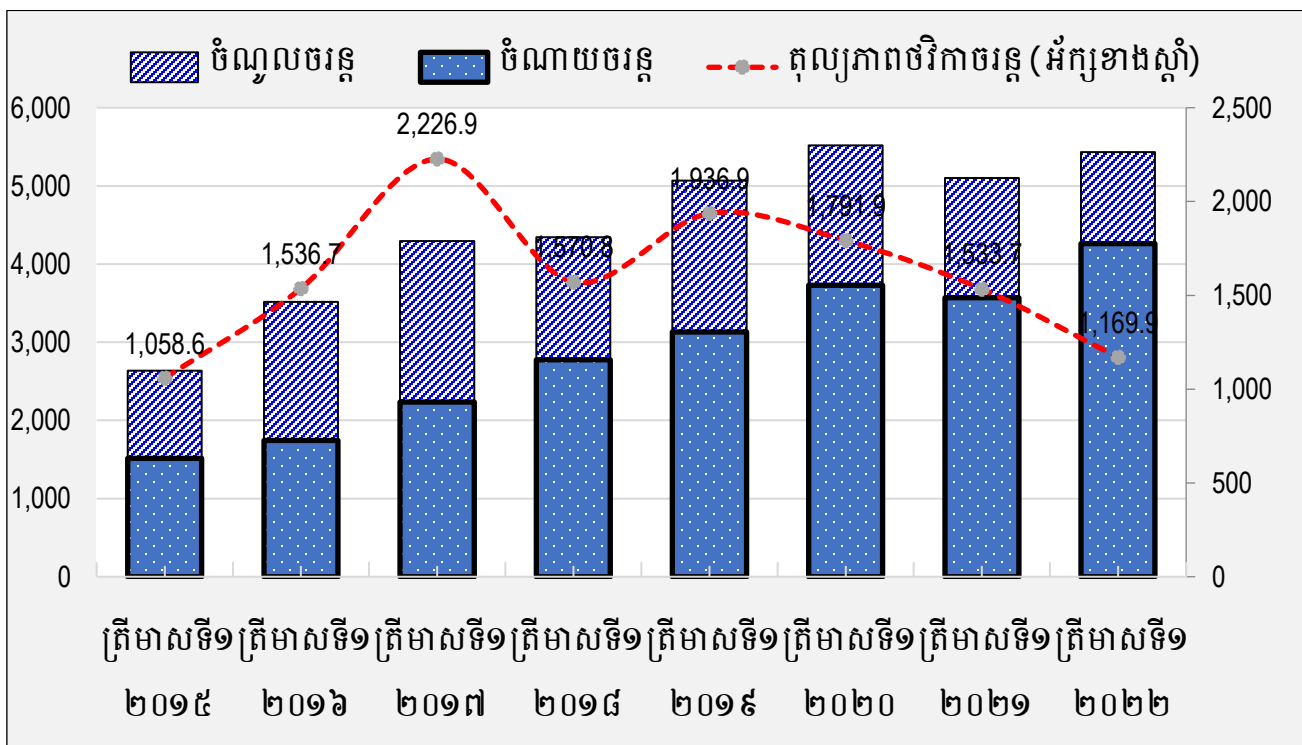
តារាង 4 ÷ តារាងប្រតិបត្តិការហិរញ្ញវត្ថុរដ្ឋ (TOFE) (គិតជាប៊ីលានរៀល)

| បរិយាយ | ត្រីមាសទី១ | | | ការប្រែប្រួល ២០២២ |
|----------------------------|-----------------|-----------------|-----------------|----------------------|
| | ២០២០ | ២០២១ | ២០២២ | |
| I. ចំណូលក្នុងប្រទេស | 5,539.67 | 5,122.85 | 5,442.37 | 6.2% |
| ១. ចំណូលចរន្ត | 5,519.48 | 5,102.35 | 5,431.94 | 6.5% |
| ក. ចំណូលសារពើពន្ធ | 4,697.10 | 4,506.99 | 4,980.35 | 10.5% |
| ខ. ចំណូលមិនមែនសារពើពន្ធ | 822.38 | 595.36 | 451.59 | -24.1% |
| ២. ចំណូលមូលធន | 20.19 | 20.50 | 10.44 | -49.1% |
| II. ចំណាយសរុប | 5,376.89 | 5,859.42 | 7,510.65 | 28.2% |
| ១. ចំណាយចរន្ត | 3,727.59 | 3,568.62 | 4,262.06 | 19.4% |
| ក. ការពារ និងសន្តិសុខជាតិ | 1,069.24 | 1,026.12 | 1,013.87 | -1.2% |

| បរិយាយ | ត្រីមាសទី១ | | | ការប្រែប្រួល |
|-------------------------------|-----------------|-----------------|-----------------|---------------|
| | ២០២០ | ២០២១ | ២០២២ | ២០២២ |
| ខ. រដ្ឋបាលស៊ីវិល | 2,492.66 | 2,353.91 | 3,042.63 | 29.3% |
| គ. ចំណាយការប្រាក់ | 165.69 | 188.60 | 205.55 | 9.0% |
| ២. ចំណាយមូលធន | 1,649.31 | 2,290.80 | 3,248.59 | 41.8% |
| ឱនភាពចរន្ត (សាច់ប្រាក់) | 1,791.89 | 1,533.72 | 1,169.88 | -23.7% |
| ឱនភាពទូទៅ (សាច់ប្រាក់) | 162.78 | (736.57) | (2,068.27) | 180.8% |
| III. ហិរញ្ញប្បទាន | (162.78) | 736.57 | 2,068.27 | 180.8% |
| ១. ហិរញ្ញប្បទានក្រៅស្រុក | 761.42 | 1,446.38 | 2,664.23 | 84.2% |
| ២. ហិរញ្ញប្បទានក្នុងស្រុក | 29.59 | (144.56) | (92.71) | -35.9% |
| ៣. ប្រតិបត្តិការកំពុងដំណើរការ | (953.79) | (565.25) | (503.24) | -11.0% |

ប្រភព: អគ្គនាយកដ្ឋានគោលនយោបាយ ក្រសួងសេដ្ឋកិច្ច និងហិរញ្ញវត្ថុ

រូបភាព 3 ÷ ស្ថានភាពហិរញ្ញវត្ថុសាធារណៈ (គិតជាប៊ីលានរៀល)



ប្រភព: អគ្គនាយកដ្ឋានគោលនយោបាយ ក្រសួងសេដ្ឋកិច្ច និងហិរញ្ញវត្ថុ

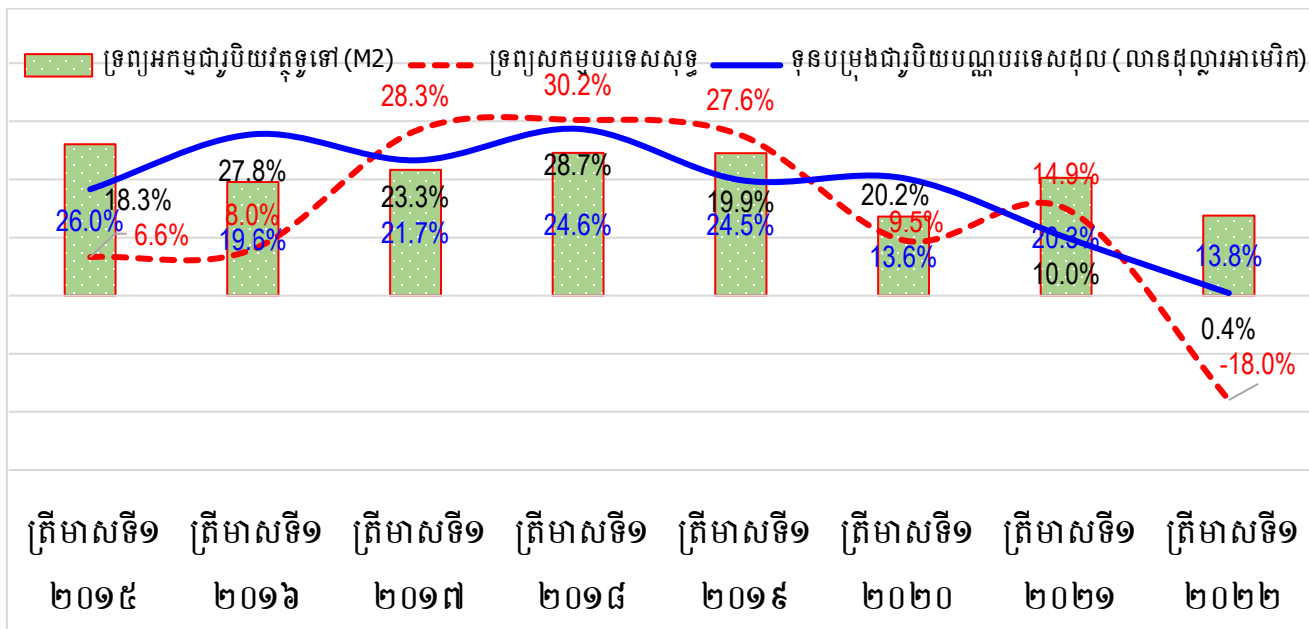
២.៤. ស្ថានភាពរូបិយវត្ថុ និងឥណទាន

តារាង 5 ÷ ស្ថានភាពរូបិយវត្ថុ (គិតជាប៊ីលានរៀល)

| បរិយាយ | ត្រីមាសទី១ | | | ការប្រែប្រួល |
|---|-------------------|-------------------|-------------------|---------------|
| | ២០២០ | ២០២១ | ២០២២ | ២០២២ |
| ទ្រព្យសកម្មបរទេសសុទ្ធ | 55,922.40 | 64,276.67 | 52,736.67 | -18.0% |
| ឥណទេយ្យពីអនិវាសជន | 90,913.60 | 101,022.29 | 99,965.62 | -1.0% |
| ទ្រព្យអកម្មចំពោះអនិវាសជន | (34,991.20) | (36,745.63) | (47,228.95) | 28.5% |
| ឥណទេយ្យក្នុងស្រុក | 109,480.04 | 137,290.95 | 177,815.28 | 29.5% |
| ឥណទេយ្យសុទ្ធចំពោះរដ្ឋាភិបាល | (24,669.30) | (25,180.57) | (20,988.00) | -16.7% |
| ឥណទេយ្យចំពោះរដ្ឋាភិបាល | 62.61 | 72.54 | 88.51 | 22.0% |
| ទ្រព្យអកម្មរដ្ឋាភិបាល | (24,731.90) | (25,253.11) | (21,076.51) | -16.5% |
| ឥណទេយ្យសុទ្ធចំពោះវិស័យផ្សេងៗ | 134,149.34 | 162,471.52 | 198,803.27 | 22.4% |
| ឥណទេយ្យចំពោះរដ្ឋាភិបាលថ្នាក់ក្រោមជាតិ | 0.00 | 0.00 | 0.00 | - |
| ឥណទេយ្យចំពោះគ្រឹះស្ថានសាធារណៈមិនមែនហិរញ្ញវត្ថុ | 0.64 | 41.85 | 38.13 | -8.9% |
| ឥណទេយ្យចំពោះវិស័យឯជន | 134,148.70 | 162,429.68 | 198,765.14 | 22.4% |
| ទ្រព្យអកម្មជារូបិយវត្ថុទូទៅ (M2) | 119,222.80 | 143,371.39 | 163,142.68 | 13.8% |
| ក្នុងនោះជារូបិយបណ្ណបរទេស | 99,700.80 | 119,480.45 | 136,012.10 | 13.8% |
| រូបិយវត្ថុ (M1) | 35,701.80 | 41,739.42 | 45,249.36 | 8.4% |
| រូបិយវត្ថុក្រៅគ្រឹះស្ថានទទួលប្រាក់បញ្ញើ | 12,880.47 | 15,003.80 | 15,165.16 | 1.1% |
| ប្រាក់បញ្ញើចរន្ត | 22,821.33 | 26,735.62 | 30,084.20 | 12.5% |
| ប្រាក់បញ្ញើផ្សេងទៀត | 83,520.80 | 101,631.97 | 117,893.32 | 16.0% |
| មូលបត្រមិនមែនភាគហ៊ុន | 0.20 | 0.00 | 0.00 | - |
| ទុនបម្រុងជារូបិយបណ្ណបរទេសដុល (លានដុល្លារអាមេរិក) | 18,419.26 | 20,259.43 | 20,348.84 | 0.4% |

ប្រភព: ធនាគារជាតិនៃកម្ពុជា

រូបភាព 4 ÷ ស្ថានភាពវិបិយវត្ថុប្រចាំត្រីមាស



ប្រភព: ធនាគារជាតិនៃកម្ពុជា

តារាង 6 ÷ ស្ថានភាពឥណទានផ្តល់ដោយធនាគារពាណិជ្ជ (គិតជាប៊ីលានរៀល)

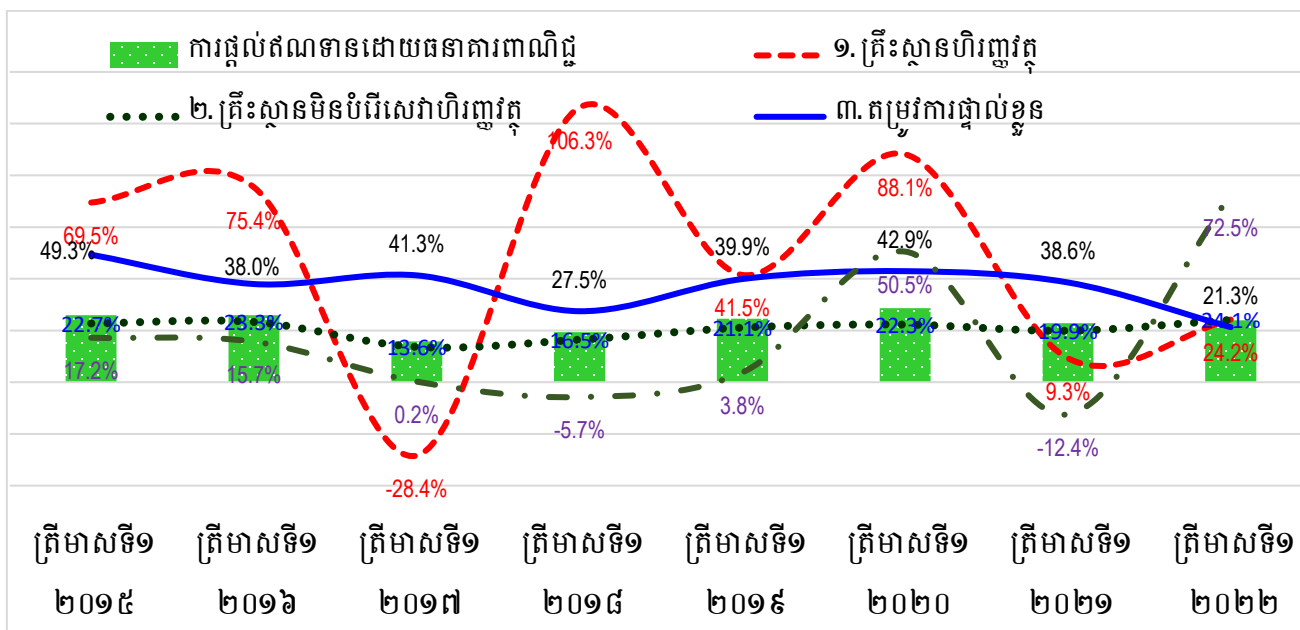
| បរិយាយ | ត្រីមាសទី១ | | | ការប្រែប្រួល ២០២២ |
|--|------------|-----------|------------|----------------------|
| | ២០២០ | ២០២១ | ២០២២ | |
| គ្រឹះស្ថានហិរញ្ញវត្ថុ | 5,592.89 | 6,111.60 | 7,592.36 | 24.2% |
| ធនាគារជាតិនៃកម្ពុជា | 0.00 | 0.00 | 0.00 | - |
| គ្រឹះស្ថានហិរញ្ញវត្ថុទទួលប្រាក់បញ្ញើ | 3,352.81 | 4,279.52 | 5,735.72 | 34.0% |
| គ្រឹះស្ថានហិរញ្ញវត្ថុផ្សេងទៀត | 2,240.08 | 1,832.08 | 1,856.64 | 1.3% |
| គ្រឹះស្ថានមិនបម្រើសេវាហិរញ្ញវត្ថុ | 82,339.15 | 98,719.64 | 122,514.74 | 24.1% |
| កសិកម្ម រុក្ខាប្រមាញ់ និងនេសាទ | 8,352.75 | 10,302.29 | 13,497.03 | 31.0% |
| ឧស្សាហកម្មរ៉ែ | 525.47 | 628.15 | 776.18 | 23.6% |
| កម្មន្តសាល | 4,896.80 | 5,448.43 | 6,786.44 | 24.6% |
| ការផ្គត់ផ្គង់សេវាសាធារណៈ | 996.75 | 1,727.06 | 2,130.83 | 23.4% |
| សំណង់ | 10,378.82 | 13,139.61 | 15,967.91 | 21.5% |
| ការជួញដូរដុំ | 11,913.68 | 13,276.78 | 16,063.65 | 21.0% |
| ការជួញដូររាយ | 17,394.35 | 21,356.46 | 27,153.79 | 27.1% |
| សណ្ឋាគារ និងភោជនីយដ្ឋាន | 4,812.55 | 6,464.88 | 7,498.65 | 16.0% |

| បរិយាយ | ត្រីមាសទី១ | | | ការប្រែប្រួល |
|--|-------------------|-------------------|-------------------|--------------|
| | ២០២០ | ២០២១ | ២០២២ | ២០២២ |
| ដីកដីកាន និងស្តុកបណ្តោះអាសន្ន | 2,155.12 | 3,635.59 | 4,525.59 | 24.5% |
| បណ្តាញព័ត៌មាន និងទូរគមនាគមន៍ | 844.89 | 1,271.53 | 1,085.36 | -14.6% |
| អាជីវកម្មជួល និងភតិសន្យាប្រតិបត្តិការ* | 4,072.00 | 2,687.90 | 2,346.67 | -12.7% |
| ការជួញដូរអចលនទ្រព្យ | 8,862.73 | 11,565.85 | 15,867.03 | 37.2% |
| សេវាកម្មមិនមែនហិរញ្ញវត្ថុផ្សេងៗ | 7,133.23 | 7,215.10 | 8,815.62 | 22.2% |
| តម្រូវការផ្ទាល់ខ្លួន | 23,301.10 | 32,289.14 | 39,158.65 | 21.3% |
| ការឱ្យខ្ចីជាបុគ្គល | 9,895.76 | 13,885.86 | 15,231.06 | 9.7% |
| ការឱ្យខ្ចីតាមបណ្តាញឥណទាន | 206.13 | 257.64 | 362.93 | 40.9% |
| ការឱ្យខ្ចីទិញផ្ទះជាបុគ្គលិកផ្ទាល់ខ្លួន | 13,199.20 | 18,145.65 | 23,564.66 | 29.9% |
| ឥណទានផ្សេងៗ | 1,435.53 | 1,257.08 | 2,168.72 | 72.5% |
| សរុប | 112,668.67 | 138,377.46 | 171,434.47 | 23.9% |
| <i>ក្នុងនោះជារៀល</i> | <i>12,424.36</i> | <i>15,980.32</i> | <i>19,238.30</i> | <i>20.4%</i> |

ប្រភព: ធនាគារជាតិនៃកម្ពុជា

សម្គាល់៖ *មិនរាប់បញ្ចូលភតិសន្យា និងការជួល អចលនទ្រព្យ

រូបភាព 5 ÷ ស្ថានភាពឥណទានផ្តល់ដោយធនាគារពាណិជ្ជប្រចាំត្រីមាស



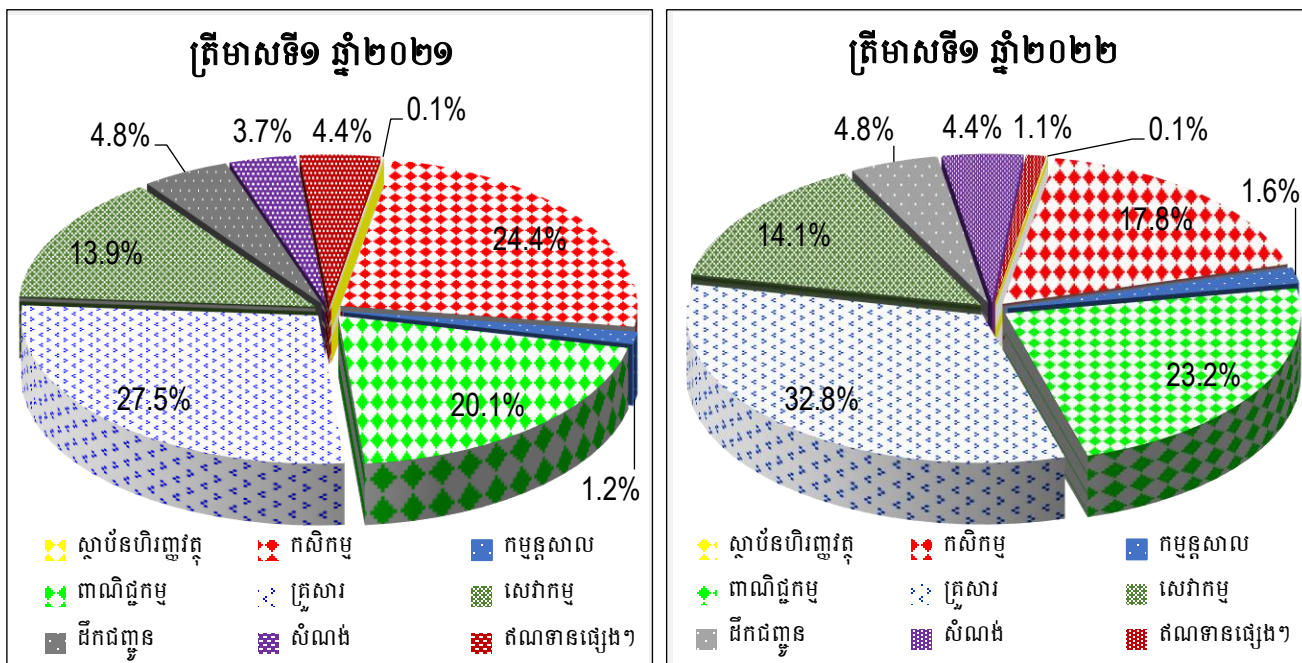
ប្រភព: ធនាគារជាតិនៃកម្ពុជា

តារាង 7 ÷ ស្ថានភាពឥណទានផ្តល់ដោយមីក្រូហិរញ្ញវត្ថុ (គិតជាប៊ីលានរៀល)

| បរិយាយ | ត្រីមាសទី១ | | | ការប្រែប្រួល |
|--------------------|------------------|------------------|------------------|--------------|
| | ២០២០ | ២០២១ | ២០២២ | ២០២២ |
| ស្ថាប័នហិរញ្ញវត្ថុ | 26.89 | 22.43 | 30.11 | 34.3% |
| កសិកម្ម | 5,537.21 | 7,187.31 | 6,029.08 | -16.1% |
| កម្មន្តសាល | 223.92 | 359.43 | 547.34 | 52.3% |
| ពាណិជ្ជកម្ម | 5,533.21 | 5,923.06 | 7,857.93 | 32.7% |
| គ្រួសារ | 11,014.01 | 8,107.81 | 11,104.28 | 37.0% |
| សេវាកម្ម | 4,470.65 | 4,088.39 | 4,775.66 | 16.8% |
| ដឹកជញ្ជូន | 1,813.10 | 1,406.51 | 1,639.95 | 16.6% |
| សំណង់ | 1,120.28 | 1,075.36 | 1,503.87 | 39.8% |
| ឥណទានផ្សេងៗ | 528.23 | 1,286.76 | 363.24 | -71.8% |
| សរុប | 30,267.49 | 29,457.05 | 33,213.33 | 14.9% |

ប្រភព: ធនាគារជាតិនៃកម្ពុជា

រូបភាព 6 ÷ ចំណែកនៃឥណទានតាមវិស័យផ្តល់ដោយមីក្រូហិរញ្ញវត្ថុប្រចាំត្រីមាស



ប្រភព: ធនាគារជាតិនៃកម្ពុជា

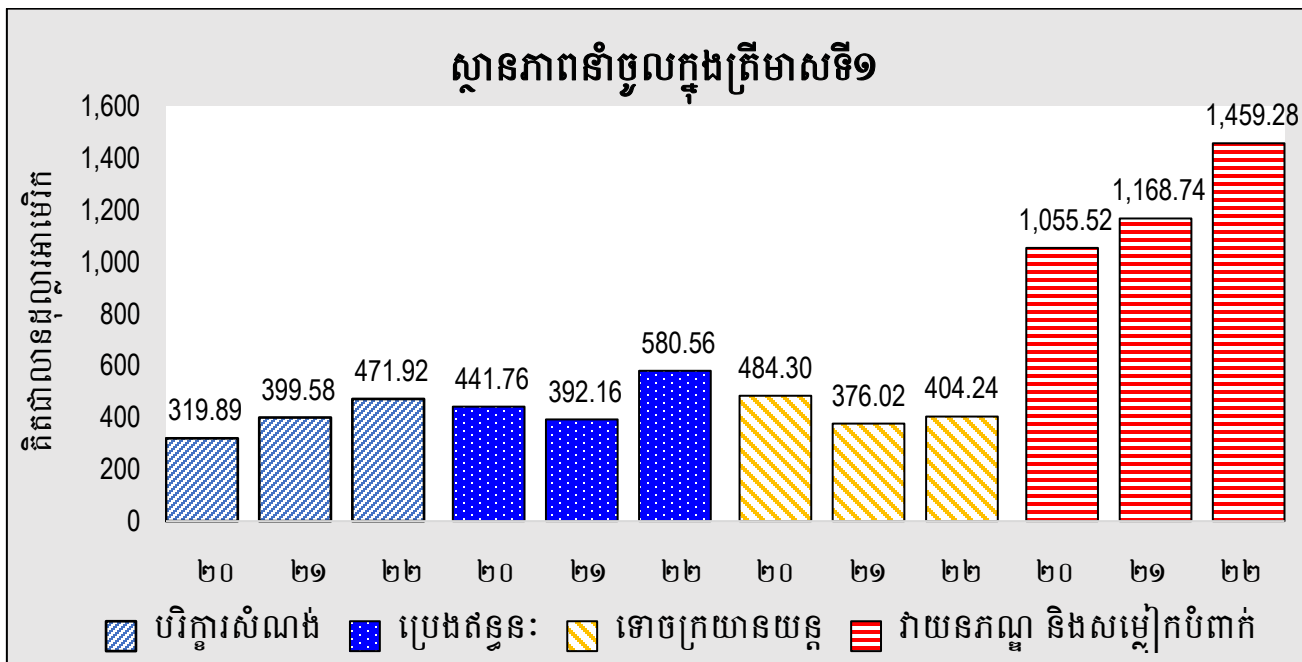
២.៥. ស្ថានភាពពាណិជ្ជកម្ម

តារាង ៨ ÷ ការនាំចូលតាមមុខទំនិញសំខាន់ៗ (គិតជាលានដុល្លារអាមេរិក)

| មុខទំនិញ | ត្រីមាសទី១ | | | ការប្រែប្រួល |
|-----------------------------|-----------------|-----------------|-----------------|--------------|
| | ២០២០ | ២០២១ | ២០២២ | ២០២២ |
| ថ្នាំពេទ្យ | 60.51 | 85.08 | 93.62 | 10.0% |
| ភេសជ្ជៈ គ្រឿងស្រវឹង និងបារី | 221.97 | 142.38 | 128.86 | -9.5% |
| ស្ករស និងប៊ីចេង | 14.59 | 17.50 | 19.83 | 13.3% |
| ប្រេងឆា និងអាហារផ្សេងៗ | 96.28 | 136.54 | 159.75 | 17.0% |
| បរិក្ខារសំណង់ | 319.89 | 399.58 | 471.92 | 18.1% |
| គ្រឿងអេឡិចត្រូនិក | 172.08 | 151.97 | 196.90 | 29.6% |
| វាយនភណ្ឌ និងសម្លៀកបំពាក់ | 1,055.52 | 1,168.74 | 1,459.28 | 24.9% |
| ទោចក្រយានយន្ត | 484.30 | 376.02 | 404.24 | 7.5% |
| គ្រឿងបន្តុំរថយន្ត | 26.72 | 6.65 | 5.48 | -17.6% |
| បរិក្ខារត្រជាក់ | 20.34 | 17.24 | 19.19 | 11.4% |
| ប្រេងឥន្ធនៈ | 441.76 | 392.16 | 580.56 | 48.0% |
| មាស | 364.73 | 2,444.58 | 1,281.11 | -47.6% |
| ជីកសិកម្ម | 32.02 | 46.89 | 50.24 | 7.1% |
| ផ្សេងៗ | 1,741.12 | 2,128.89 | 2,567.64 | 20.6% |
| សរុប | 5,051.81 | 7,514.21 | 7,445.92 | -0.9% |

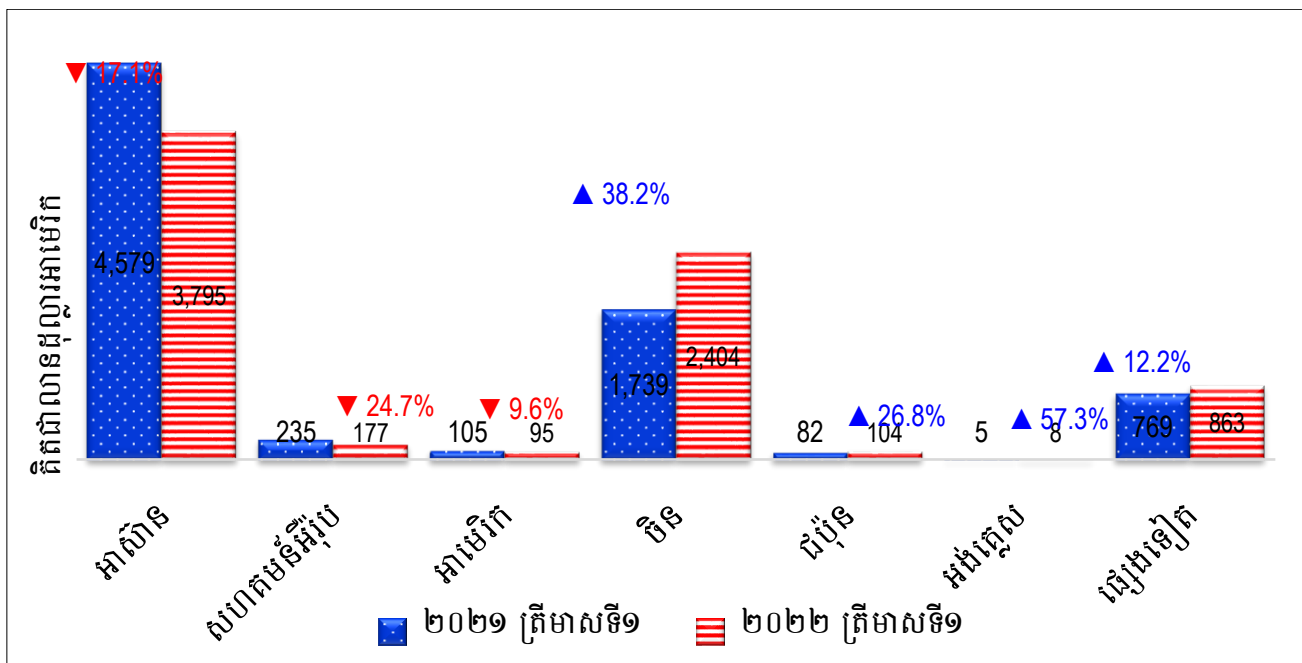
ប្រភព: ទំនិញពាណិជ្ជកម្មអន្តរជាតិឆ្លងតាមមាត់ច្រកគយពី អគ្គនាយកដ្ឋានគយ និងរដ្ឋាករកម្ពុជា ក្រសួងសេដ្ឋកិច្ច និងហិរញ្ញវត្ថុ

រូបភាព 7 ÷ ទំហំនាំចូលបរិក្ខារសំណង់, ប្រេងឥន្ធនៈ, ទោចក្រយានយន្ត និងវាយនភណ្ឌ (លានដុល្លារអាមេរិក)



ប្រភព: ទំនិញពាណិជ្ជកម្មអន្តរជាតិឆ្លងតាមមាត់ច្រកគយពី អគ្គនាយកដ្ឋានគយ និងរដ្ឋាករកម្ពុជា ក្រសួងសេដ្ឋកិច្ច និងហិរញ្ញវត្ថុ

រូបភាព 8 ÷ ស្ថានភាពនាំចូលពីទីផ្សារអន្តរជាតិ (គិតជាលានដុល្លារអាមេរិក)



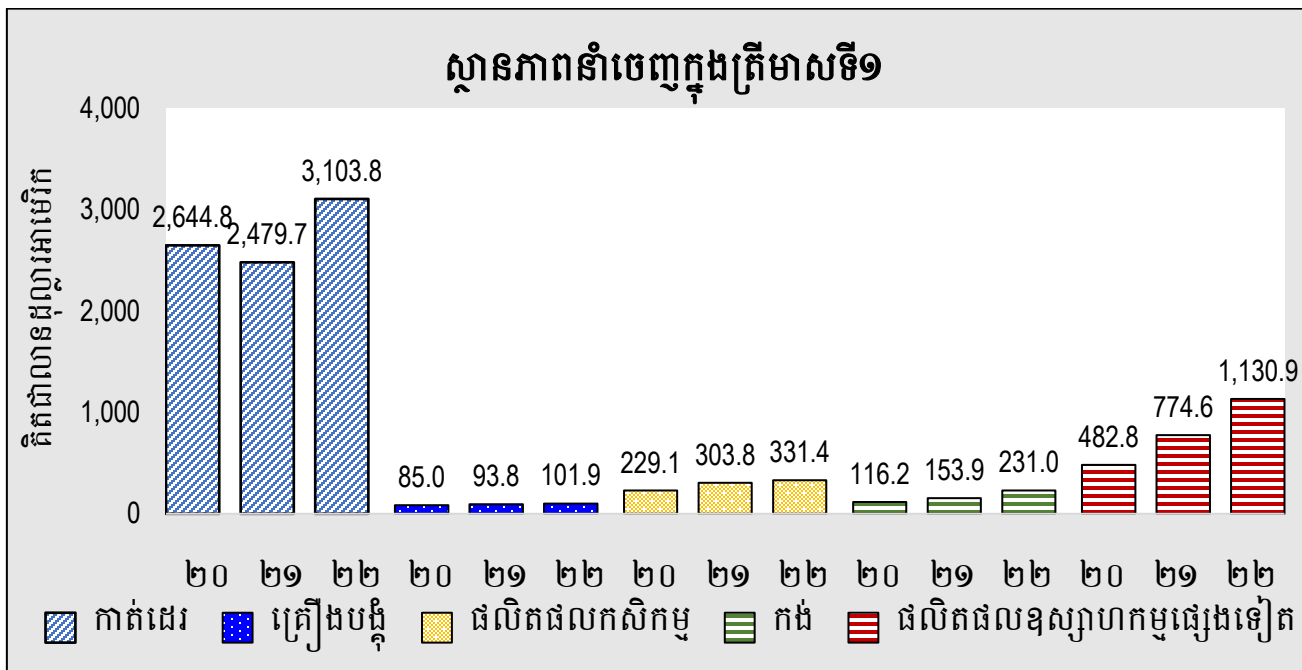
ប្រភព: ទំនិញពាណិជ្ជកម្មអន្តរជាតិឆ្លងតាមមាត់ច្រកគយពី អគ្គនាយកដ្ឋានគយ និងរដ្ឋាករកម្ពុជា ក្រសួងសេដ្ឋកិច្ច និងហិរញ្ញវត្ថុ

តារាង 9÷ មុខទំនិញនាំចេញ (គិតជាលានដុល្លារអាមេរិក)

| មុខទំនិញ | ត្រីមាសទី១ | | | ការប្រែប្រួល |
|------------------------------|-----------------|-----------------|-----------------|--------------|
| | ២០២០ | ២០២១ | ២០២២ | ២០២២ |
| សម្លៀកបំពាក់ | 1,897.30 | 1,775.16 | 2,137.11 | 20.4% |
| ស្បែកជើង | 341.28 | 316.51 | 421.44 | 33.2% |
| កាបូប | 339.77 | 319.79 | 468.35 | 46.5% |
| វាយនភណ្ឌផ្សេងៗ | 66.42 | 68.29 | 76.87 | 12.6% |
| គ្រឿងបង្កើនអេឡិចត្រូនិក | 38.05 | 50.28 | 54.72 | 8.8% |
| គ្រឿងបង្កើនថយន្ត | 46.93 | 43.49 | 47.13 | 8.4% |
| កង | 116.24 | 153.92 | 231.02 | 50.1% |
| ឈើមូល | 1.20 | 2.91 | 3.24 | 11.6% |
| ឈើកែច្នៃ (Veneer) | 0.42 | 1.11 | 0.29 | -73.6% |
| ក្តារបន្ទុះ | 39.30 | 60.72 | 63.73 | 5.0% |
| ឈើកែច្នៃផ្សេងទៀត | 28.94 | 58.66 | 95.46 | 62.7% |
| អង្ករ | 145.75 | 109.80 | 105.13 | -4.3% |
| ដំឡូងមី | 5.36 | 16.00 | 15.44 | -3.6% |
| ពោតក្រហម | 0.21 | 0.30 | 0.32 | 7.2% |
| សណ្តែក | 0.14 | 0.02 | 0.00 | -100.0% |
| ចេក | 28.15 | 45.61 | 58.75 | 28.8% |
| ស្វាយ | 0.93 | 2.74 | 0.00 | -100.0% |
| ស្វាយចន្ទី | 0.53 | 0.17 | 4.84 | 2725.7% |
| កៅស៊ូ | 30.80 | 93.04 | 103.16 | 10.9% |
| ស្ករ | 13.29 | 30.80 | 25.68 | -16.6% |
| ផលិតផលជលផល | 0.08 | 0.10 | 0.12 | 16.6% |
| កសិផលផ្សេងទៀត | 3.87 | 5.26 | 17.99 | 242.0% |
| បារី | 2.07 | 0.99 | 1.20 | 21.1% |
| ខ្សែភ្លើង និងបង្កុំខ្សែភ្លើង | 27.61 | 38.24 | 93.27 | 143.9% |
| សំបកកំប៉ុង និងគម្របកំប៉ុង | 1.29 | 1.32 | 0.04 | -97.1% |
| មាស | 33.16 | 0.00 | 84.60 | - |
| ផ្សេងៗ | 348.84 | 610.59 | 789.05 | 29.2% |
| សរុប | 3,557.92 | 3,805.81 | 4,898.95 | 28.7% |

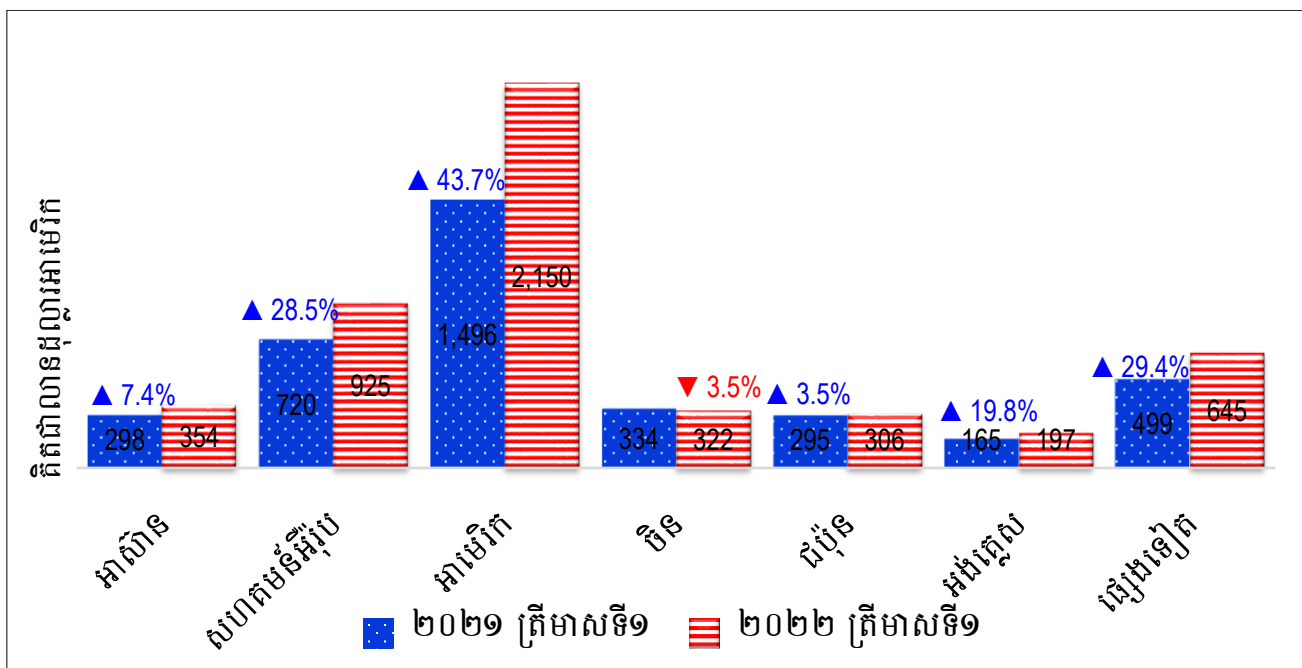
ប្រភព: ទំនិញពាណិជ្ជកម្មអន្តរជាតិឆ្លងតាមមាត់ច្រកតយពី អគ្គនាយកដ្ឋានតយ និងរដ្ឋាករកម្ពុជា ក្រសួងសេដ្ឋកិច្ច និងហិរញ្ញវត្ថុ

រូបភាព 9 ÷ ស្ថានភាពមុខទំនិញនាំចេញសំខាន់ៗ (គិតជាលានដុល្លារអាមេរិក)



ប្រភព: ទំនិញពាណិជ្ជកម្មអន្តរជាតិរួងតាមមាត់ច្រកតយពី អគ្គនាយកដ្ឋានតយ និងរដ្ឋាករកម្ពុជា ក្រសួងសេដ្ឋកិច្ច និងហិរញ្ញវត្ថុ

រូបភាព 10 ÷ ស្ថានភាពនាំចេញទៅទីផ្សារអន្តរជាតិ (គិតជាលានដុល្លារអាមេរិក)



ប្រភព: ទំនិញពាណិជ្ជកម្មអន្តរជាតិរួងតាមមាត់ច្រកតយពី អគ្គនាយកដ្ឋានតយ និងរដ្ឋាករកម្ពុជា ក្រសួងសេដ្ឋកិច្ច និងហិរញ្ញវត្ថុ

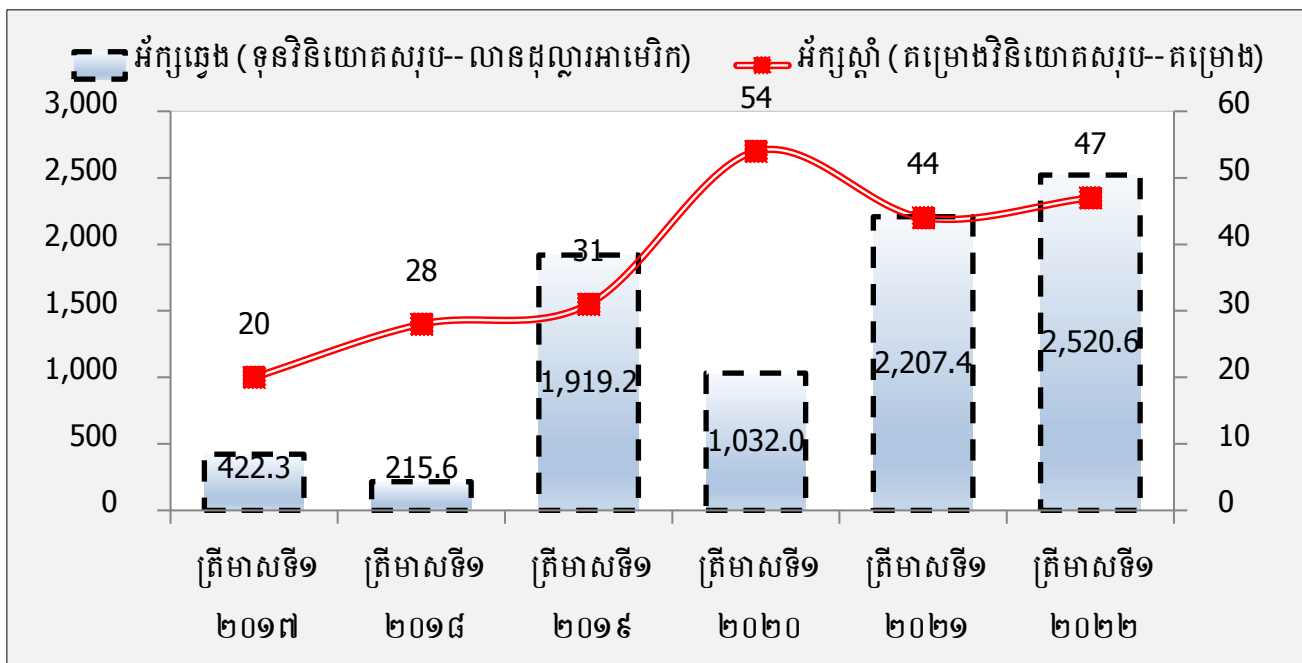
២.៦. ការវិនិយោគឯកជន

តារាង 10 ÷ ស្ថិតិវិនិយោគវិស័យឯកជន (អនុម័តដោយក្រុមប្រឹក្សាអភិវឌ្ឍន៍កម្ពុជា)

| ការអនុញ្ញាតវិនិយោគ | ឯកតា | ត្រីមាសទី១ | | | ការប្រែប្រួល |
|--|--------------------------|-----------------|-----------------|-----------------|--------------|
| | | ២០២០ | ២០២១ | ២០២២ | ២០២២ |
| គម្រោងវិនិយោគសរុប | គម្រោង | 54 | 44 | 47 | 6.8% |
| បង្កើតការងារសរុប | នាក់ | 43,522 | 29,206 | 37,406 | 28.1% |
| ទុនវិនិយោគសរុប | លានដុល្លារអាមេរិក | 1,032.00 | 2,207.35 | 2,520.60 | 14.2% |
| ការវិនិយោគក្នុងតំបន់សេដ្ឋកិច្ចពិសេស | | | | | |
| គម្រោងវិនិយោគ | គម្រោង | 9 | 16 | 4 | -75.0% |
| បង្កើតការងារ | នាក់ | 5,485 | 6,159 | 2,364 | -61.6% |
| ទុនវិនិយោគលើវិស័យ | លានដុល្លារអាមេរិក | 87.04 | 1,492.16 | 301.18 | -79.8% |
| កសិកម្ម | លានដុល្លារអាមេរិក | 0.00 | 0.00 | 0.00 | - |
| ថាមពល | លានដុល្លារអាមេរិក | 0.00 | 0.00 | 0.00 | - |
| ឧស្សាហកម្ម | លានដុល្លារអាមេរិក | 87.04 | 208.93 | 301.18 | 44.2% |
| សេវាកម្ម | លានដុល្លារអាមេរិក | 0.00 | 1,283.23 | 0.00 | -100.0% |
| ទេសចរណ៍ | លានដុល្លារអាមេរិក | 0.00 | 0.00 | 0.00 | - |
| ការវិនិយោគក្រៅតំបន់សេដ្ឋកិច្ចពិសេស | | | | | |
| គម្រោងវិនិយោគ | គម្រោង | 45 | 28 | 43 | 53.6% |
| បង្កើតការងារ | នាក់ | 38,037 | 23,047 | 35,042 | 52.0% |
| ទុនវិនិយោគលើវិស័យ | លានដុល្លារអាមេរិក | 944.96 | 715.19 | 2,219.42 | 210.3% |
| កសិកម្ម | លានដុល្លារអាមេរិក | 0.00 | 29.04 | 60.37 | 107.9% |
| ថាមពល | លានដុល្លារអាមេរិក | 0.00 | 55.02 | 389.41 | 607.7% |
| ឧស្សាហកម្ម | លានដុល្លារអាមេរិក | 191.01 | 585.64 | 202.75 | -65.4% |
| សេវាកម្ម | លានដុល្លារអាមេរិក | 592.08 | 9.95 | 1,325.00 | 13221.3% |
| ទេសចរណ៍ | លានដុល្លារអាមេរិក | 132.99 | 0.00 | 129.00 | - |

ប្រភព: ក្រុមប្រឹក្សាអភិវឌ្ឍន៍កម្ពុជា (CDC), សម្គាល់ការអនុញ្ញាតវិនិយោគសរុប÷រួមបញ្ចូលការពង្រីកគម្រោងក្រៅតំបន់សេដ្ឋកិច្ចពិសេស

រូបភាព 11 ÷ ស្ថានភាពវិនិយោគក្រៅតំបន់សេដ្ឋកិច្ចពិសេស



ប្រភព: ក្រុមប្រឹក្សាអភិវឌ្ឍន៍កម្ពុជា (CDC)

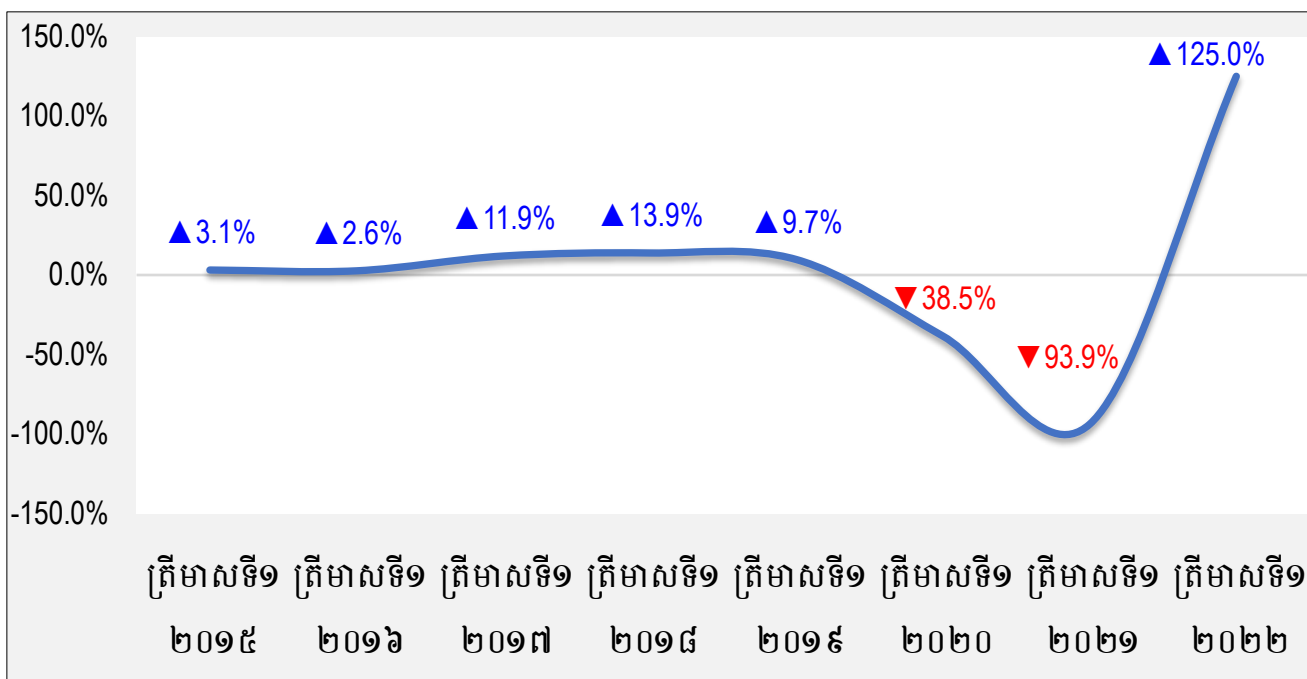
២.៧. ស្ថានភាពទេសចរណ៍

តារាង 11 ÷ ចំនួនភ្ញៀវទេសចរអន្តរជាតិ

| បរិយាយ | ត្រីមាសទី១ | | | ការប្រែប្រួល ២០២២ |
|-------------------------|------------------|---------------|----------------|----------------------|
| | ២០២០ | ២០២១ | ២០២២ | |
| សរុប | 1,155,226 | 70,901 | 159,546 | 125.0% |
| តាមផ្លូវអាកាស | 663,641 | 33,535 | 86,976 | 159.4% |
| ភ្នំពេញ | 365,315 | 27,055 | 74,820 | 176.5% |
| សៀមរាប | 240,785 | 2 | 10,376 | 518700.0% |
| កងកេង | 57,541 | 6,478 | 1,780 | -72.5% |
| តាមផ្លូវគោក និងផ្លូវទឹក | 298,326 | 37,366 | 72,570 | 94.2% |
| ផ្លូវគោក | 491,585 | 37,366 | 70,534 | 88.8% |
| ផ្លូវទឹក | 440,096 | 0 | 2,036 | - |

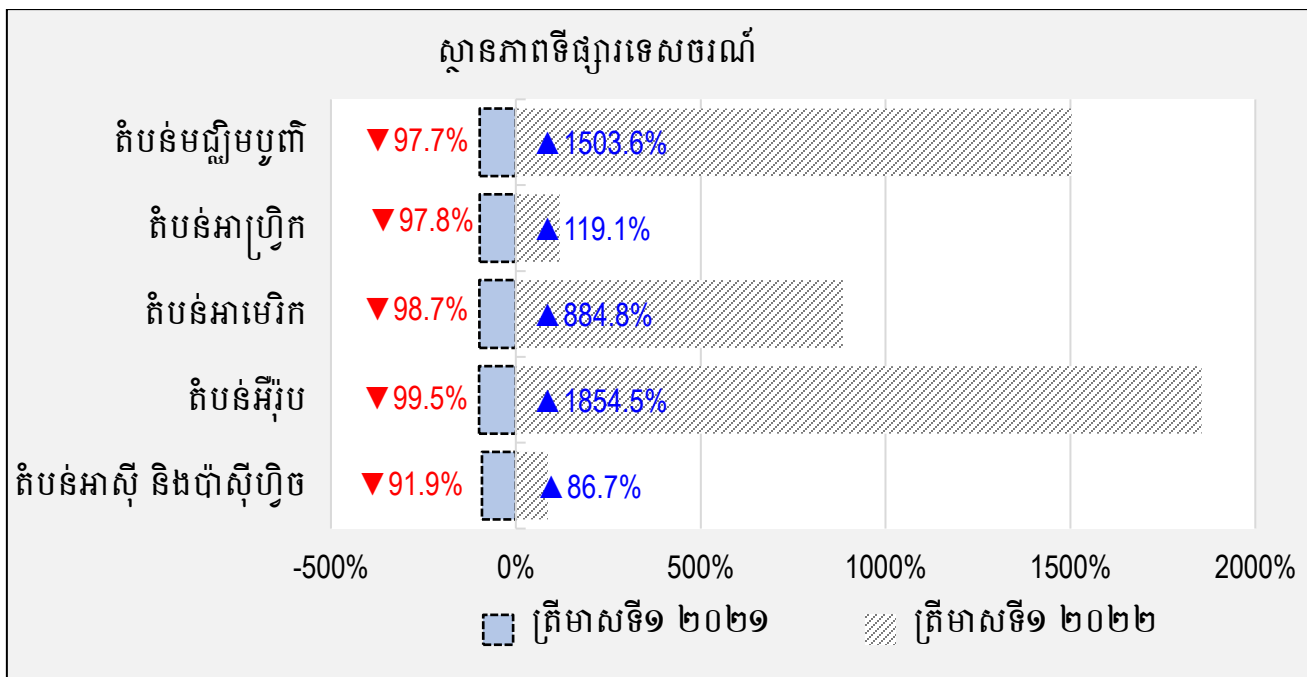
ប្រភព: ក្រសួងទេសចរណ៍

រូបភាព 12 ÷ ស្ថានភាពភ្ញៀវទេសចរអន្តរជាតិ (គិតជា %)



ប្រភព: ក្រសួងទេសចរណ៍

រូបភាព 13 ÷ កំណើនភ្ញៀវទេសចរអន្តរជាតិ (គិតជា %)



ប្រភព: ក្រសួងទេសចរណ៍

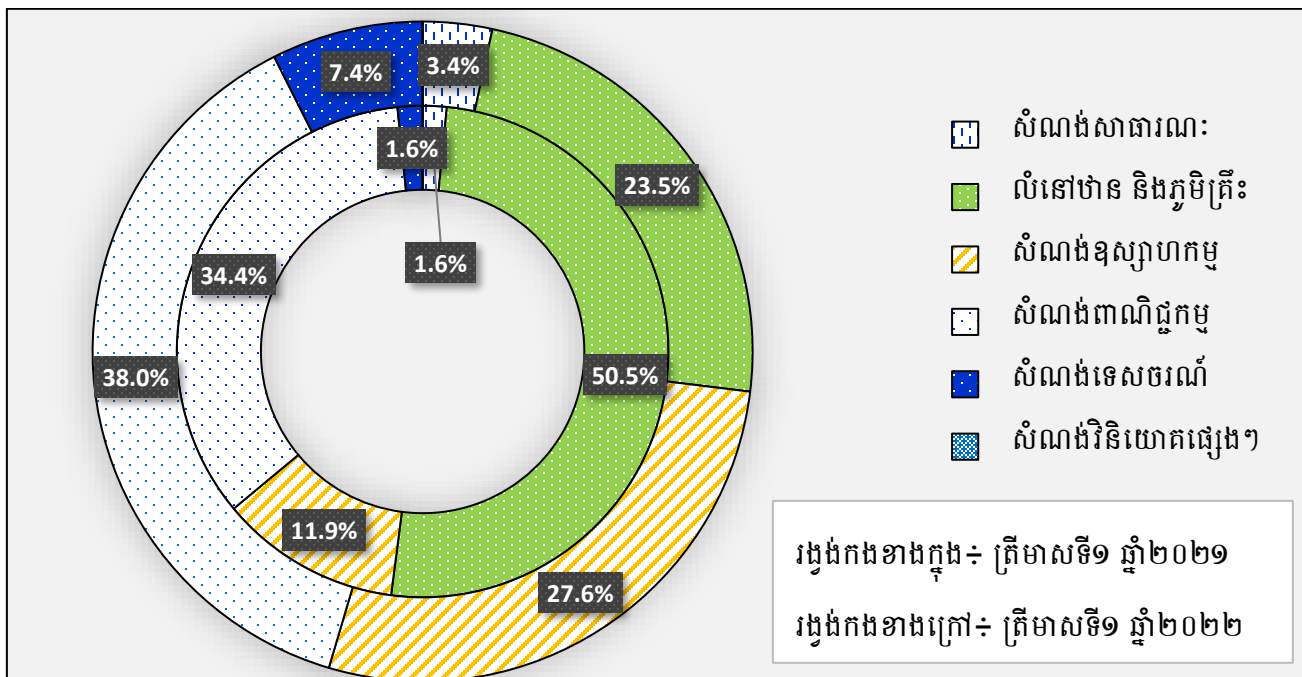
២.៨. ស្ថានភាពសំណង់

តារាង 12 ÷ គម្រោងអនុញ្ញាតសាងសង់

| គម្រោងសុំសាងសង់តាមប្រភេទសំណង់ | ឯកត្តា | ត្រីមាសទី១ | | | ការប្រែប្រួល |
|-------------------------------|--------------------------|-----------------|-----------------|---------------|---------------|
| | | ២០២០ | ២០២១ | ២០២២ | ២០២២ |
| សំណង់សាធារណៈ | គម្រោង | 30 | 17 | 11 | -35.3% |
| សំណង់លំនៅឋាន និងភូមិត្រី៖ | គម្រោង | 906 | 922 | 921 | -0.1% |
| សំណង់ឧស្សាហកម្ម | គម្រោង | 41 | 49 | 27 | -44.9% |
| សំណង់ពាណិជ្ជកម្ម | គម្រោង | 114 | 70 | 35 | -50.0% |
| សំណង់ទេសចរណ៍ | គម្រោង | 23 | 8 | 7 | -12.5% |
| សំណង់វិនិយោគផ្សេងៗ | គម្រោង | 2 | 0 | 0 | - |
| សរុប | គម្រោង | 1,116 | 1,066 | 1,001 | -6.1% |
| តម្លៃគម្រោង | លានដុល្លារអាមេរិក | 2,574.17 | 1,662.62 | 565.75 | -66.0% |

ប្រភព: ក្រសួងរៀបចំដែនដី នគរូបនីយកម្ម និងសំណង់

រូបភាព 14 ÷ ចំណែកនៃផ្ទៃក្រឡាសាងសង់តាមប្រភេទ (គិតជា %)



ប្រភព: ក្រសួងរៀបចំដែនដី នគរូបនីយកម្ម និងសំណង់

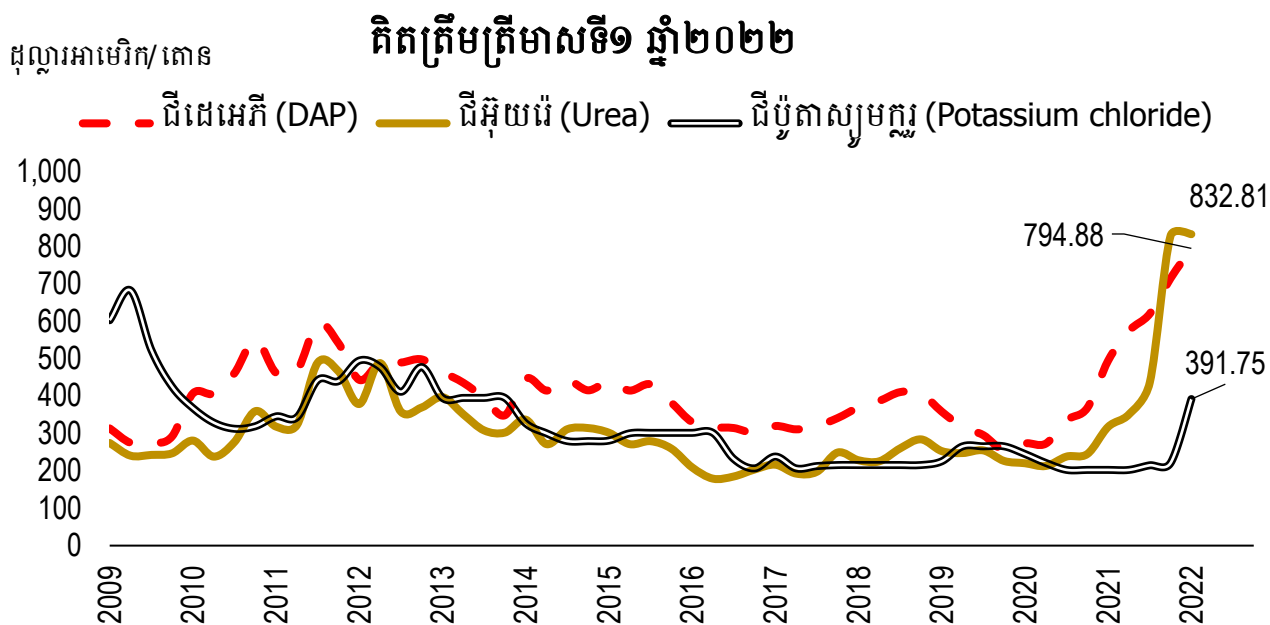
៣. ថ្លៃទំនិញសំខាន់ៗ និងអត្រាប្តូរប្រាក់លើទីផ្សារអន្តរជាតិ

តារាង 13 ÷ ថ្លៃទំនិញប្រើប្រាស់លើទីផ្សារអន្តរជាតិ (ជាមធ្យមប្រចាំត្រីមាស)

| មុខទំនិញ | ឯកតា | ទីផ្សារ | ត្រីមាសទី១ | | | ការប្រែប្រួល |
|---------------|-----------------------|------------|------------|----------|---------|--------------|
| | | | ២០២០ | ២០២១ | ២០២២ | ២០២២ |
| អង្ករ | ដុល្លារអាមេរិក/តោន | បាងកក | 465.00 | 542.33 | 425.3 | -21.6% |
| ប្រេងឆៅ Brent | ដុល្លារអាមេរិក/បារ៉ែល | ក្រុងឡុងដ៍ | 50.53 | 60.57 | 99.0 | 63.4% |
| កៅស៊ូ | ដុល្លារអាមេរិក/តោន | សិង្ហបុរី | 1,338.90 | 1,672.70 | 1,771.7 | 5.9% |
| មាស | ដុល្លារអាមេរិក/អោន | ក្រុងឡុងដ៍ | 1,737.03 | 1,972.43 | 2,055.4 | 4.2% |
| ពោតក្រហម | ដុល្លារអាមេរិក/តោន | ស៊ីកាហ្គោ | 167.64 | 241.63 | 301.6 | 24.8% |
| សណ្តែកសៀង | ដុល្លារអាមេរិក/តោន | ស៊ីកាហ្គោ | 378.49 | 580.11 | 662.8 | 14.3% |
| ប្រេងដូង | ដុល្លារអាមេរិក/តោន | រ៉ូតធើឌាំ | 895.19 | 1,482.74 | 2,131.4 | 43.7% |
| ស្ករស | ដុល្លារអាមេរិក/តោន | ក្រុងឡុងដ៍ | 360.07 | 393.78 | 366.6 | -6.9% |

ប្រភព: គេហទំព័រធនាគារពិភពលោក (www.worldbank.org)

រូបភាព 15 ÷ ទំនិញប្រើប្រាស់លើទីផ្សារអន្តរជាតិ (ជាមធ្យមប្រចាំត្រីមាស)



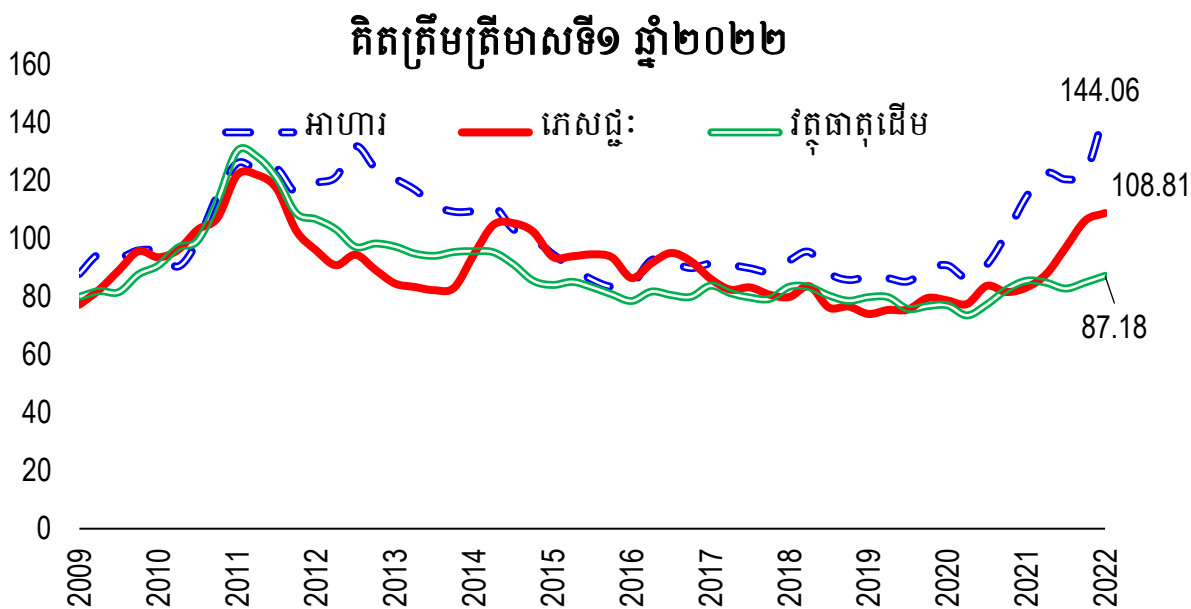
ប្រភព: គេហទំព័រធនាគារពិភពលោក (www.worldbank.org)

តារាង 14 ÷ សន្ទស្សន៍ថ្លៃទំនិញប្រើប្រាស់លើទីផ្សារអន្តរជាតិ (ជាមធ្យមប្រចាំត្រីមាស, ឆ្នាំគោល ២០១០=១០០)

| មុខទំនិញ | ត្រីមាសទី១ | | | ការប្រែប្រួល |
|---------------|------------|--------|-------|--------------|
| | ២០២០ | ២០២១ | ២០២២ | ២០២២ |
| ប្រេងឥន្ធនៈ | 49.06 | 59.30 | 96.6 | 62.9% |
| ផលិតផលកសិកម្ម | 85.74 | 102.97 | 125.1 | 21.5% |
| ម្ហូបអាហារ | 90.80 | 114.33 | 144.1 | 26.0% |
| ឈើ | 85.81 | 91.34 | 87.5 | -4.2% |
| ជីតិមី | 71.74 | 95.73 | 211.7 | 121.1% |

ប្រភព: គេហទំព័រធនាគារពិភពលោក (www.worldbank.org)

រូបភាព 16 ÷ សន្ទស្សន៍ថ្លៃទំនិញប្រើប្រាស់លើទីផ្សារអន្តរជាតិ (ជាមធ្យមប្រចាំត្រីមាស, ឆ្នាំគោល ២០១០=១០០)



ចំណាំ ÷ អាហារ (ធញ្ញជាតិ, ប្រេងឆា និងអាហារផ្សេងៗ), ភេសជ្ជៈ (ភាកាវ, កាហ្វេ និងតែ), វត្ថុធាតុដើម (ឈើមូល, កប្បាស, កៅស៊ូ និងថ្នាំជក់)

ប្រភព: គេហទំព័រធនាគារពិភពលោក (www.worldbank.org),

តារាង 15 ÷ អត្រាប្តូរប្រាក់លើទីផ្សារអន្តរជាតិធៀបនឹងដុល្លារអាមេរិក (ជាមធ្យមប្រចាំត្រីមាស)

| រូបិយបណ្ណ | ត្រីមាសទី១ | | | ការប្រែប្រួល |
|---------------------|------------|-----------|-----------|--------------|
| | ២០២០ | ២០២១ | ២០២២ | ២០២២ |
| ជប៉ុន (Yen) | 108.42 | 107.22 | 117.49 | 9.6% |
| ហុងកុង (Dollar) | 7.77 | 7.76 | 7.81 | 0.7% |
| សិង្ហបុរី (Dollar) | 1.39 | 1.33 | 1.35 | 1.5% |
| ម៉ាឡេស៊ី (Ringgit) | 4.21 | 4.08 | 4.19 | 2.8% |
| ហ្វីលីពីន (Peso) | 50.96 | 48.42 | 51.40 | 6.2% |
| ថៃ (Baht) | 31.75 | 30.49 | 33.06 | 8.4% |
| ឥណ្ឌូនេស៊ី (Rupiah) | 14,774.80 | 14,294.50 | 14,359.07 | 0.5% |
| កូរ៉េខាងត្បូង (Won) | 1,206.46 | 1,123.12 | 1,207.54 | 7.5% |
| តៃវ៉ាន់ (Dollar) | 30.24 | 28.10 | 28.15 | 0.2% |
| ចិន (Yuan Renminbi) | 7.01 | 6.49 | 6.34 | -2.3% |
| ឡាវ (Kip) | 4,002.02 | 4,013.65 | 4,007.78 | -0.1% |
| វៀតណាម (Dong) | 8,713.07 | 9,184.66 | 11,310.87 | 23.1% |
| ឥណ្ឌា (Rupee) | 23,204.20 | 23,003.17 | 22,765.50 | -1.0% |
| រុស្ស៊ី (Ruble) | 72.91 | 73.24 | 75.19 | 2.7% |
| អូស្ត្រាលី (Dollar) | 69.82 | 75.37 | 85.23 | 13.1% |
| អង់គ្លេស (Pound) | 1.55 | 1.30 | 1.38 | 6.0% |
| អឺរ៉ូ (Euro) | 0.78 | 0.72 | 0.75 | 3.7% |

ប្រភព: គេហទំព័រអូអិនអេ (www.oanda.com)