



# ព្រះរាជាណាចក្រកម្ពុជា

ជាតិ សាសនា ព្រះមហាក្សត្រ

២២២២

## ព្រឹត្តិបត្រស្ថិតិ

សេដ្ឋកិច្ច និង ហិរញ្ញវត្ថុ

ប្រចាំត្រីមាសទី៤ ឆ្នាំ២០២១

អគ្គនាយកដ្ឋានគោលនយោបាយ

ក្រសួងសេដ្ឋកិច្ច និង ហិរញ្ញវត្ថុ

ខែកុម្ភៈ ឆ្នាំ ២០២២

**មាតិកា**

**សេចក្តីអធិប្បាយសង្ខេប** ..... ១

**តារាងស្ថិតិសេដ្ឋកិច្ច និង ហិរញ្ញវត្ថុ**..... ៤

**១. សូចនាករសេដ្ឋកិច្ចសំខាន់ៗ**..... ៤

**២. សូចនាករតាមវិស័យ**..... ៦

    ២.១. សន្ទស្សន៍ថ្លៃទំនិញប្រើប្រាស់..... ៦

    ២.២. អត្រាប្តូរប្រាក់..... ៧

    ២.៣. ហិរញ្ញវត្ថុសាធារណៈ..... ៨

    ២.៤. ស្ថានភាពរូបិយវត្ថុ និងឥណទាន..... ១០

    ២.៥. ស្ថានភាពពាណិជ្ជកម្ម..... ១៤

    ២.៦. ការវិនិយោគឯកជន ..... ១៨

    ២.៧. ស្ថានភាពទេសចរណ៍..... ១៩

    ២.៨. ស្ថានភាពសំណង់ ..... ២១

**៣. ថ្លៃទំនិញសំខាន់ៗ និងអត្រាប្តូរប្រាក់លើទីផ្សារអន្តរជាតិ** ..... ២២

## សេចក្តីអធិប្បាយសង្ខេប

សេដ្ឋកិច្ចសកល នឹងសម្រេចបានកំណើន ៥,៩% នៅក្នុងឆ្នាំ២០២១ និង ៤,៤% នៅក្នុងឆ្នាំ២០២២<sup>១</sup> កំណើននេះ ហាក់មានការថមថយជាងការរំពឹងទុក ដោយសារការរឹតបន្តឹងគោលនយោបាយយុវប៊ិយវត្ថុ និងការលេចឡើងនូវជំងឺកូវីដ-១៩ បំប្លែងថ្មី (New Variants) ធ្វើឱ្យមានការរំខាន និងបង្កការរអាក់រអួលនៃខ្សែច្រវាក់ផ្គត់ផ្គង់ក្នុងសេដ្ឋកិច្ច ក៏ដូចជាមានការកើនឡើងអត្រាអតិផរណាខ្ពស់ ។ ទោះបីយ៉ាងនេះក្តី, កំណើនសេដ្ឋកិច្ចរបស់ប្រទេសភាគច្រើន បាននឹងកំពុងលើបជាឡើងបណ្តើរៗ តាមរយៈការគាំទ្រពីវិធានការគោលនយោបាយស្តារសេដ្ឋកិច្ចឡើងវិញ, ការពន្លឿននៃការចាក់វ៉ាក់សាំងបន្ថែម, ការរឹតបន្តឹងការអនុវត្តវិធានសុខាភិបាល និងការធ្វើអន្តរាគមន៍នានាដើម្បីបន្ស៊ាំសហគមន៍រឹងមាំ និងសង្គមសេដ្ឋកិច្ចក្នុងប្រក្រតីភាពថ្មី (New Normal) ។

ទន្ទឹមនេះ, សេដ្ឋកិច្ចកម្ពុជា ត្រូវបានវាយតម្លៃថានឹងលើបឡើងវិញក្នុងរង្វង់ ៣% ក្នុងឆ្នាំ២០២១ និងបន្តកំណើនក្នុងរង្វង់ ៥,៦% ក្នុងឆ្នាំ២០២២ ។ ការលើបឡើងវិញនៃកំណើននេះ គឺគាំទ្រដោយវិស័យកសិកម្ម, អនុវិស័យកាត់ដេរ និងអនុវិស័យកម្មន្តសាលមិនមែនកាត់ដេរ ។ ក្នុងត្រីមាសទី៤ ឆ្នាំ២០២១ នេះ, ស្ថានភាពសេដ្ឋកិច្ចកម្ពុជា នៅតែបន្តរងផលប៉ះពាល់ពីវិបត្តិនៃជំងឺកូវីដ-១៩ ជាពិសេស វិស័យសេដ្ឋកិច្ចសំខាន់ៗដែលជាចន្ទលក់កំណើនមួយចំនួនបានធ្លាក់ចុះ។ ផ្ទុយទៅវិញ ការនាំចេញ មានការកើនឡើងលើផលិតផលកាត់ដេរ និងផលិតផលមិនមែនកាត់ដេរដូចជា កង់, គ្រឿងបន្តិចត្រួតពិនិត្យ, ខ្សែភ្លើងនិងបង្កុំខ្សែភ្លើង និងផលិតផលផ្សេងៗទៀត ជាដើម ។

**អតិផរណា និង អត្រាប្តូរប្រាក់<sup>២</sup>** អតិផរណាមធ្យមប្រចាំត្រីមាសទី៤ ឆ្នាំ២០២១ មានអត្រា ៣,៥% ធៀបនឹងរយៈពេលដូចគ្នាឆ្នាំ២០២០ ក្នុងនោះ សន្ទស្សន៍ថ្លៃសាច់ប្រាក់ បានកើនឡើង ២,៨% ត្រី ៣,១% និងប្រេងសាំងធម្មតា ៤១,៩% ។ ទន្ទឹមនេះ, អត្រាប្តូរប្រាក់ជាមធ្យមប្តូរក្នុងអត្រា ៤០៧២ រៀល/ដុល្លារអាមេរិក បានកើនឡើង ០,២ % ។

**ស្ថានភាពហិរញ្ញវត្ថុ សាធារណៈ<sup>៣</sup>** នៅត្រីមាសទី៤ ឆ្នាំ២០២១, ការប្រមូលចំណូលសរុបអនុវត្តបាន ៥ ២៦៥,៨ ប៊ីលានរៀល (ស្មើ ២៦,៤% នៃច្បាប់ថវិកាប្រចាំឆ្នាំ) បានធ្លាក់ចុះ ១៦,២% ក្នុងនោះ ចំណូលចរន្តសរុប ៥ ២៥៣ ប៊ីលានរៀល បានធ្លាក់ចុះ ១៥,៤% ធៀបនឹងរយៈពេលដូចគ្នា ឆ្នាំ២០២០ ។ ការធ្លាក់ចុះនេះ គឺដោយសារការបន្តអនុវត្តគោលនយោបាយលើកទឹកចិត្តពន្ធដារ និងពន្ធគយដើម្បីជំរុញសកម្មភាពសេដ្ឋកិច្ចក្នុងបរិការណ៍នៃជំងឺកូវីដ-១៩ ។ ទន្ទឹមនេះ, ចំណាយសរុបអនុវត្តបាន ៨ ៤០៥ ប៊ីលានរៀល (ស្មើនឹង ២៨,៧% នៃច្បាប់ថវិកាប្រចាំឆ្នាំ) បានធ្លាក់ចុះ ១៨,៥% ធៀបនឹងរយៈពេលដូចគ្នាឆ្នាំ ២០២០ កន្លងទៅ ដោយសាររដ្ឋាភិបាលបាន

<sup>1</sup> ការប៉ាន់ស្មានរបស់អង្គការមូលនិធិយុវប៊ិយវត្ថុអន្តរជាតិ (IMF) គិតត្រឹមខែមករា ឆ្នាំ២០២២  
<sup>2</sup> វិទ្យាស្ថានជាតិស្ថិតិ/ក្រសួងផែនការ និងធនាគារជាតិ នៃកម្ពុជា  
<sup>3</sup> អគ្គនាយកដ្ឋានគោលនយោបាយ ក្រសួងសេដ្ឋកិច្ច និងហិរញ្ញវត្ថុ

ធ្វើវិចារណកម្មអាទិភាពចំណាយឱ្យចំគោលដៅអាទិភាព និងការបន្តវិធាននូវចំណាយមិនចាំបាច់ ។ ជាមួយ ការអនុវត្តថវិកានេះ បានធ្វើឱ្យថវិកាចរន្តមានឱនភាពចំនួន ២២៨,៥ ប៊ីលានរៀល ។

**ស្ថានភាពរូបិយវត្ថុ<sup>4</sup>**

គិតត្រឹមត្រីមាសទី៤ ឆ្នាំ២០២១, រូបិយវត្ថុទូទៅ(M2) សរុបមានចំនួន ១៥៨,៧ ទ្រីលានរៀល បានកើនឡើង ១៦,៣% ខណៈទុនបម្រុងរូបិយបណ្ណបរទេសដុលមានចំនួន ២០,៣ ប៊ីលាន ដុល្លារអាមេរិក បានធ្លាក់ចុះ ៥% ធៀបនឹងរយៈពេលដូចគ្នាឆ្នាំ២០២០ ។ ទន្ទឹមនេះ, ឥណទាន ដែលផ្តល់ដោយធនាគារពាណិជ្ជមានចំនួន ១៦៤,៥ ទ្រីលានរៀល បានកើនឡើង ២៥,២% ដោយសារការផ្តល់ឥណទានដល់គ្រឹះស្ថានមិនបម្រើសេវាហិរញ្ញវត្ថុ និងតម្រូវការផ្ទាល់ខ្លួន ។

**ពាណិជ្ជកម្មក្រៅ ប្រទេស<sup>5</sup>**

នៅត្រីមាសទី៤ ឆ្នាំ២០២១, ការនាំចេញទំនិញសរុបមានទឹកប្រាក់ចំនួន ៤ ៧៩៤,៥ លាន ដុល្លារអាមេរិក បានកើន ២០,៧% ធៀបនឹងរយៈពេលដូចគ្នាឆ្នាំ២០២០ ក្នុងនោះ ការនាំចេញ ផលិតផលកាត់ដេរ, កង, គ្រឿងបង្កើតអេឡិចត្រូនិក, ខ្សែភ្លើងនិងបង្កុំខ្សែភ្លើង និងផលិតផល ផ្សេងៗមួយចំនួនទៀត ។ ស្របពេលនោះដែរ ការនាំចូលទំនិញគិតជាទឹកប្រាក់សរុប ៨ ០៨១,២ លានដុល្លារអាមេរិក បានកើនឡើង ៤៦,៩% ធៀបនឹងរយៈពេលដូចគ្នាឆ្នាំ២០២០ រួមមាន ការនាំចូលមាស, វាយនភណ្ឌនិងសម្លៀកបំពាក់, ប្រេងឥន្ធនៈ, បរិក្ខារសំណង់, ទោចក្រយានយន្ត, ថ្នាំពេទ្យ, ជីកសិកម្ម និងគ្រឿងឧបភោគបរិភោគ ។

**ទេសចរណ៍<sup>6</sup>**

នៅត្រីមាសទី៤ ឆ្នាំ២០២១, ភ្ញៀវទេសចរអន្តរជាតិសរុបមានចំនួន ៦៤ ៨២១ នាក់ បាន កើនឡើង ១០,៩% ធៀបនឹងរយៈពេលដូចគ្នា ឆ្នាំ២០២០ កំណើននេះ មកពីការបន្តបន្ថយ នីតិវិធីធ្វើដំណើរពីបរទេស, ពង្រីកវិសាលភាពការចាក់វ៉ាក់សាំង ដែលធ្វើឱ្យប្រជាជនមាន ប្រព័ន្ធភាពសុវិវឌ្ឍន៍ និងការរស់នៅរបស់ប្រជាជនតាមគន្លងប្រក្រតីភាពថ្មី ។

**ការវិនិយោគ ឯកជន<sup>7</sup>**

នៅត្រីមាសទី៤ ឆ្នាំ២០២១, គម្រោងវិនិយោគដែលបានអនុម័តដោយក្រុមប្រឹក្សាអភិវឌ្ឍន៍ កម្ពុជា (CDC) សរុបមានចំនួន ៣៥ គម្រោង បានធ្លាក់ចុះ ១៥ គម្រោង ស្មើនឹង ៣០% ។ គម្រោងវិនិយោគនេះ មានទុនសរុបចំនួន ៩៩៦,៦ លានដុល្លារអាមេរិក បានធ្លាក់ចុះ ៤៤,៩% ធៀបនឹងរយៈពេលដូចគ្នា ឆ្នាំ២០២០ ។ ទន្ទឹមនេះ, គម្រោងវិនិយោគនៅក្រៅតំបន់សេដ្ឋកិច្ច ពិសេសមានចំនួន ៣០ គម្រោង បានធ្លាក់ចុះ ៩ គម្រោង ស្មើនឹង ២៣,១% ដែលមាន ទុនវិនិយោគសរុបចំនួន ៩០៨,៧ លានដុល្លារអាមេរិក បានធ្លាក់ចុះ ៤៧,៦% ធៀបនឹងរយៈ

<sup>4</sup> ធនាគារជាតិ នៃកម្ពុជា

<sup>5</sup> អគ្គនាយកដ្ឋានគយ និងរដ្ឋាករកម្ពុជា

<sup>6</sup> ក្រសួងទេសចរណ៍

<sup>7</sup> ក្រុមប្រឹក្សាអភិវឌ្ឍន៍កម្ពុជា

ពេលដូចគ្នា ឆ្នាំ២០២០ ការធ្លាក់ចុះនេះ មានគម្រោងវិនិយោគផ្នែកថាមពល, សេវាកម្ម, កាបូប, ស្បែកជើង និងប្លាស្ទិក ។

**សំណង់<sup>៨</sup>**

នៅត្រីមាសទី៤ ឆ្នាំ២០២១, ការអនុម័តលើសំណើគម្រោងសាងសង់មានចំនួន ១ ០៤០ គម្រោង បានធ្លាក់ចុះ ៦២ គម្រោង ស្មើនឹង ៥,៦% បើធៀបនឹងរយៈពេលដូចគ្នាឆ្នាំ២០២០ ការធ្លាក់ចុះនេះមានគម្រោងប្រភេទសំណង់លំនៅឋានភូមិគ្រឹះ, សំណង់ឧស្សាហកម្ម, សំណង់ទេសចរណ៍, សំណង់ពាណិជ្ជកម្ម និងសំណង់សាធារណៈ ។

**ថ្លៃទំនិញសំខាន់ៗ  
លើទីផ្សារអន្តរជាតិ**

នៅត្រីមាសទី៤ ឆ្នាំ២០២១ នេះ តម្លៃទំនិញសំខាន់ៗលើទីផ្សារអន្តរជាតិ គិតជាថ្លៃមធ្យមមាន៖ ប្រេងឆៅ (Brent) ថ្លៃ ៧៩,៦ ដុល្លារអាមេរិក/បារ៉ែល កើនឡើង ៧៨,៧% និងកៅស៊ូ (TSR20) ថ្លៃ ១ ៧៣២,៩ ដុល្លារអាមេរិក/តោន បានកើនឡើង ១១,៦% ខណៈដែលអង្ករថ្លៃ ៤០០,៣ ដុល្លារអាមេរិក/តោន និងមាសថ្លៃ ១ ៩៧១ ដុល្លារអាមេរិក/អោន បានធ្លាក់ចុះ ១៨,៩% និង ៤,២% រៀងគ្នា ធៀបនឹងរយៈពេលដូចគ្នាឆ្នាំ២០២០ ។ ទន្ទឹមនេះ, សន្ទស្សន៍ថ្លៃថាមពល<sup>៩</sup> គិតជាមធ្យម បានកើនឡើង ១០៦,១%, មិនមែនថាមពល<sup>១០</sup> បានកើនឡើង ២៤,៩% ចំណែកឯ លោហៈធាតុមានតម្លៃ<sup>១១</sup> បានធ្លាក់ចុះ ៤,១% ។



<sup>៨</sup> ក្រសួងរៀបចំដែនដី នគរូបនីយកម្ម និងសំណង់

<sup>៩</sup> សន្ទស្សន៍ថ្លៃថាមពល (Energy Commodity) មានដូចជាសន្ទស្សន៍ថ្លៃ៖ ធ្យូងថ្ម, ប្រេងឆៅ និងឧស្ម័ន ។

<sup>១០</sup> សន្ទស្សន៍ថ្លៃមិនមែនថាមពល (Non-Energy Commodity) មានដូចជាសន្ទស្សន៍ថ្លៃ៖ លោហៈធាតុ, កសិកម្ម និងជីគីមី ។

<sup>១១</sup> សន្ទស្សន៍ថ្លៃលោហៈធាតុមានតម្លៃ (Precious Metals) មានដូចជាសន្ទស្សន៍ថ្លៃ៖ មាស, ប្រាក់ និងប្លាទីន ។

# តារាងស្ថិតិសេដ្ឋកិច្ច និង ហិរញ្ញវត្ថុ

## ១. សូចនាករសេដ្ឋកិច្ចសំខាន់ៗ

តារាង 1 ÷ ទិន្នន័យសេដ្ឋកិច្ចសំខាន់ៗ

| បរិយាយ                       | ឯកតា         | ត្រីមាសទី៤   |            |            | ការប្រែប្រួល |
|------------------------------|--------------|--------------|------------|------------|--------------|
|                              |              | ២០១៩         | ២០២០       | ២០២១       | ២០២១         |
| <b>សូចនាករមូលដ្ឋាន</b>       |              |              |            |            |              |
| អតិផរណា (ជាមធ្យម)            | %            | 2.0%         | 3.4%       | 3.5%       |              |
| អត្រាប្តូរប្រាក់ (ជាមធ្យម)   | រៀល/ ដុល្លារ | 4,063.09     | 4,063.76   | 4,072.03   | 0.2%         |
| <b>ហិរញ្ញវត្ថុសាធារណៈ</b>    |              |              |            |            |              |
| ចំណូលចរន្ត                   | ប៊ីលានរៀល    | 7,695.89     | 6,212.13   | 5,253.04   | -15.4%       |
| ចំណាយចរន្ត                   | ប៊ីលានរៀល    | 7,073.56     | 5,554.81   | 5,481.49   | -1.3%        |
| តុល្យភាពថវិកាចរន្ត           | ប៊ីលានរៀល    | 622.33       | 657.32     | (228.46)   | -134.8%      |
| <b>រូបិយវត្ថុ និងឥណទាន</b>   |              |              |            |            |              |
| រូបិយវត្ថុទូទៅ (M2)          | ប៊ីលានរៀល    | 118,436.43   | 136,542.10 | 158,738.56 | 16.3%        |
| ឥណទាន*                       | ប៊ីលានរៀល    | 136,951.44   | 158,958.08 | 196,245.00 | 23.5%        |
| ឥណទេយ្យក្នុងស្រុក            | ប៊ីលានរៀល    | 104,054.16   | 125,360.31 | 166,129.62 | 29.6%        |
| ទុនបម្រុងរូបិយបណ្ណបរទេសសុទ្ធ | លានដុល្លារ   | 18,763.25    | 21,333.88  | 20,265.23  | -5.0%        |
| <b>ពាណិជ្ជកម្មអន្តរជាតិ</b>  |              |              |            |            |              |
| ទំហំនាំចេញ                   | លានដុល្លារ   | 3,619.63     | 3,972.38   | 4,794.45   | 20.7%        |
| ទំហំនាំចូល                   | លានដុល្លារ   | 5,261.05     | 5,502.56   | 8,081.17   | 46.9%        |
| តុល្យភាពពាណិជ្ជកម្ម          | លានដុល្លារ   | (1,641.42)   | (1,530.17) | (3,286.72) | 114.8%       |
| <b>វិនិយោគឯកជន</b>           |              |              |            |            |              |
| គម្រោង                       | ចំនួន        | 73           | 50         | 35         | -30.0%       |
| ទុនវិនិយោគ                   | លានដុល្លារ   | 2,819.63     | 1,807.93   | 996.56     | -44.9%       |
| <b>ទេសចរណ៍</b>               |              |              |            |            |              |
| ភ្ញៀវទេសចរអន្តរជាតិ          | នាក់         | 1,796,286.00 | 58,463.00  | 64,821.00  | 10.9%        |

| បរិយាយ                                       | ឯកតា           | ត្រីមាសទី៤ |          |          | ការប្រែប្រួល |
|--|----------------|------------|----------|----------|--------------|
|  |                | ២០១៩       | ២០២០     | ២០២១     | ២០២១         |
| <b>សំណង់</b>                                 |                |            |          |          |              |
| គម្រោងអនុញ្ញាត                               | ចំនួន          | 1,455.00   | 1,102.00 | 1,040.00 | -5.6%        |
| តម្លៃសំណង់                                   | លានដុល្លារ     | 4,942.89   | 1,885.31 | 922.96   | -51.0%       |
| <b>ថ្លៃទំនិញលើទីផ្សារអន្តរជាតិ (ជាមធ្យម)</b> |                |            |          |          |              |
| អង្ករ (បាក់៥%)                               | ដុល្លារ/តោន    | 425.67     | 493.33   | 400.33   | -18.9%       |
| ប្រេងឆៅ (Brent)                              | ដុល្លារ/បារ៉ែល | 62.65      | 44.52    | 79.58    | 78.7%        |
| កៅស៊ូ (TSR20)                                | ដុល្លារ/តោន    | 1,380.97   | 1,553.37 | 1,732.90 | 11.6%        |
| មាស  | ដុល្លារ/អោន    | 1,625.50   | 2,057.13 | 1,970.84 | -4.2%        |

ប្រភព៖ ក្រសួងសេដ្ឋកិច្ច និងហិរញ្ញវត្ថុ, វិទ្យាស្ថានជាតិស្ថិតិ និងធនាគារជាតិនៃកម្ពុជា

សម្គាល់៖ \* ឥណទានផ្តល់ដោយធនាគារពាណិជ្ជ និងមីក្រូហិរញ្ញវត្ថុ

## ២. សូចនាករតាមវិស័យ

### ២.១. សន្ទស្សន៍ថ្លៃទំនិញប្រើប្រាស់

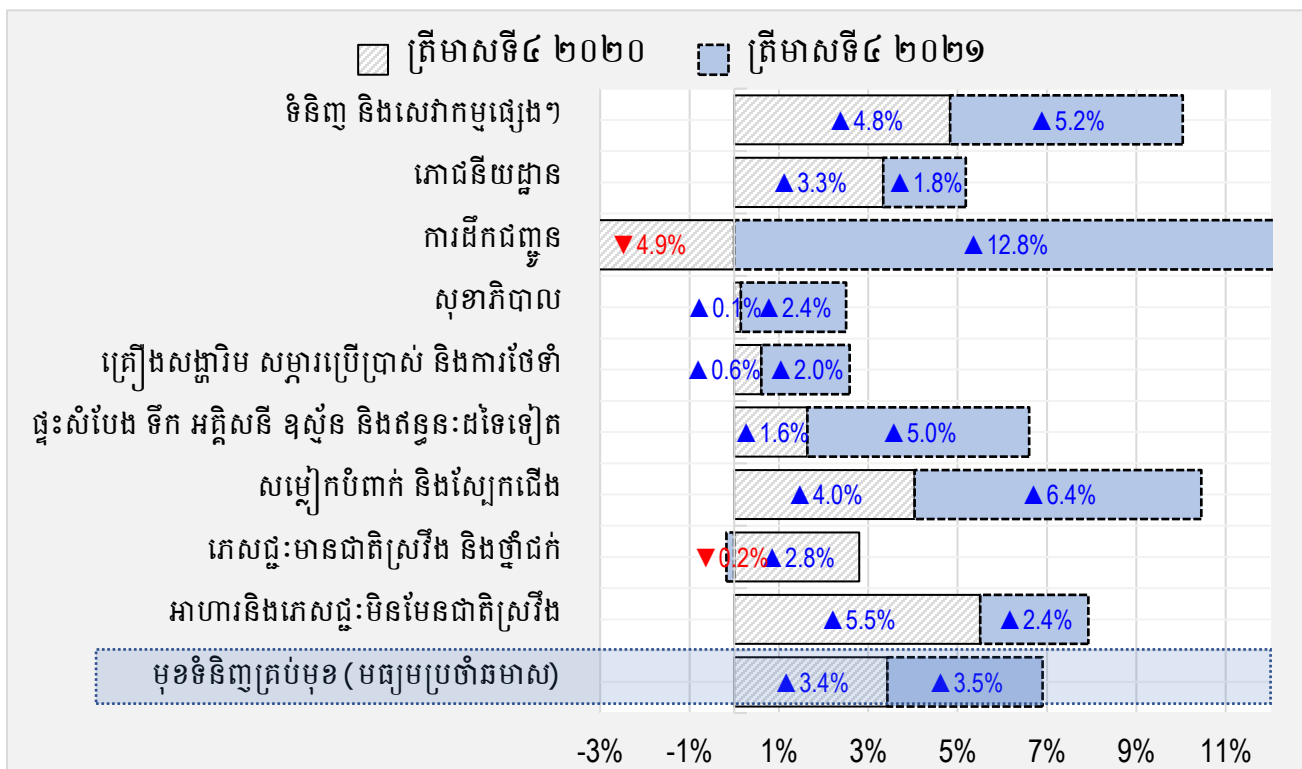
តារាង 2 ÷ សន្ទស្សន៍ថ្លៃទំនិញប្រើប្រាស់ (មធ្យមប្រចាំត្រីមាស)

| បរិយាយ  | ត្រីមាសទី៤    |               |               | ការប្រែប្រួល |
|---|---------------|---------------|---------------|--------------|
|   | ២០១៩          | ២០២០          | ២០២១          | ២០២១         |
| <b>មុខទំនិញគ្រប់មុខ</b>                       | <b>178.92</b> | <b>185.05</b> | <b>191.48</b> | <b>3.5%</b>  |
| អាហារនិងភេសជ្ជៈមិនមែនជាតិស្រវឹង               | 218.36        | 230.39        | 235.96        | 2.4%         |
| ភេសជ្ជៈមានជាតិស្រវឹង និងថ្នាំជក់              | 172.91        | 177.74        | 177.43        | -0.2%        |
| សម្លៀកបំពាក់ និងស្បែកជើង                      | 152.51        | 158.66        | 168.85        | 6.4%         |
| ផ្ទះសំបែង ទឹក អគ្គិសនី ឧស្ម័ន និងឥន្ធនៈដទៃទៀត | 127.87        | 129.97        | 136.42        | 5.0%         |
| គ្រឿងសង្ហារឹម សម្ភារប្រើប្រាស់ និងការថែទាំ    | 152.91        | 153.84        | 156.88        | 2.0%         |
| សុខាភិបាល                                     | 137.23        | 137.43        | 140.67        | 2.4%         |
| ការដឹកជញ្ជូន                                  | 114.45        | 108.87        | 122.80        | 12.8%        |
| គមនាគមន៍                                      | 66.98         | 66.47         | 66.51         | 0.1%         |
| ការកំសាន្ត និងវប្បធម៌                         | 119.65        | 120.80        | 122.93        | 1.8%         |
| ការសិក្សា                                     | 162.72        | 165.48        | 166.32        | 0.5%         |
| ភោជនីយដ្ឋាន                                   | 290.62        | 300.31        | 305.86        | 1.8%         |
| ទំនិញ និងសេវាកម្មផ្សេងៗ                       | 148.91        | 156.11        | 164.24        | 5.2%         |

ប្រភព: វិទ្យាស្ថានជាតិស្ថិតិ, ក្រសួងផែនការ (ឆ្នាំគោល ២០០៦)



រូបភាព 1 ÷ ស្ថានភាពអតិផរណា (មធ្យមប្រចាំត្រីមាស)



ប្រភព: វិទ្យាស្ថានជាតិស្ថិតិ, ក្រសួងផែនការ

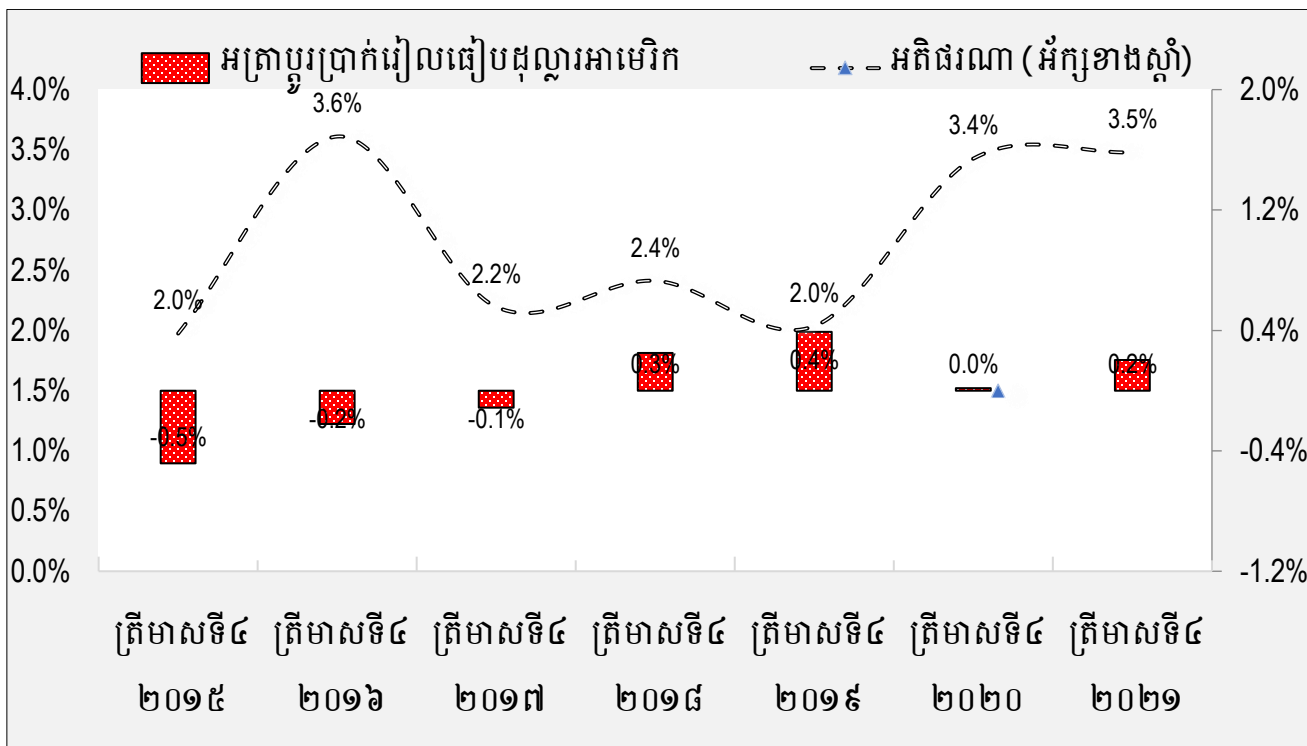
## ២.២. អត្រាប្តូរប្រាក់

តារាង 3 ÷ អត្រាប្តូរប្រាក់រៀលធៀបដុល្លារអាមេរិក (មធ្យមប្រចាំត្រីមាស)

| អត្រាប្តូរប្រាក់មធ្យមប្រចាំខែ | ត្រីមាសទី១ | ត្រីមាសទី២ | ត្រីមាសទី៣ | ត្រីមាសទី៤ |
|-------------------------------|------------|------------|------------|------------|
| 2015                          | 4,042.67   | 4,055.67   | 4,092.00   | 4,050.67   |
| 2016                          | 4,022.67   | 4,054.67   | 4,094.38   | 4,041.72   |
| 2017                          | 4,016.14   | 4,047.37   | 4,079.54   | 4,037.16   |
| 2018                          | 4,011.98   | 4,046.47   | 4,073.46   | 4,047.26   |
| 2019                          | 4,006.33   | 4,052.39   | 4,086.61   | 4,063.09   |
| 2020                          | 4,064.19   | 4,087.18   | 4,094.59   | 4,063.76   |
| 2021                          | 4,059.51   | 4,063.00   | 4,076.33   | 4,072.03   |

ប្រភព: ធនាគារជាតិនៃកម្ពុជា

រូបភាព 2 ÷ ស្ថានភាពអតិផរណា និងអត្រាប្តូរប្រាក់រៀលធៀបដុល្លារអាមេរិក (មធ្យមប្រចាំត្រីមាស)



ប្រភព: ធនាគារជាតិនៃកម្ពុជា

### ២.៣. ហិរញ្ញវត្ថុសាធារណៈ

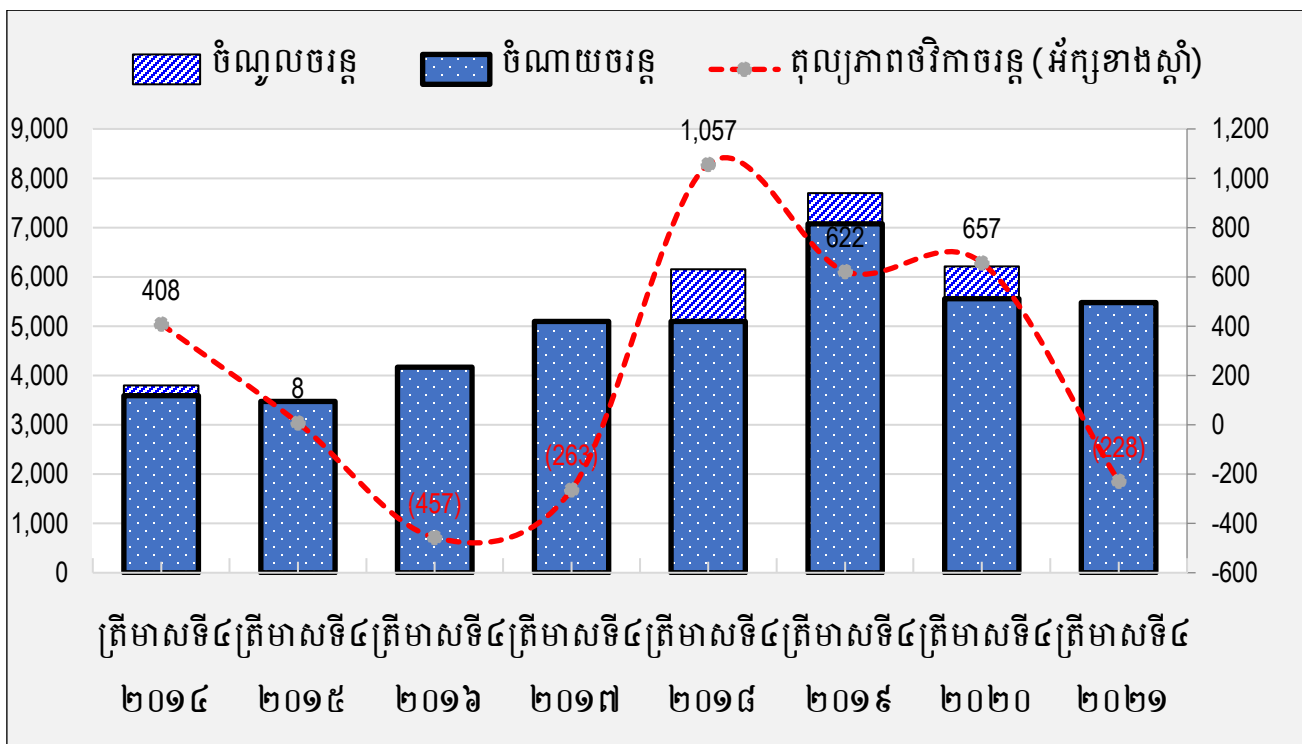
តារាង 4 ÷ តារាងប្រតិបត្តិការហិរញ្ញវត្ថុរដ្ឋ (TOFE) (គិតជាប៊ីលានរៀល)

| បរិយាយ                     | ត្រីមាសទី៤       |                  |                 | ការប្រែប្រួល<br>២០២១ |
|----------------------------|------------------|------------------|-----------------|----------------------|
|                            | ២០១៩             | ២០២០             | ២០២១            |                      |
| <b>I. ចំណូលក្នុងប្រទេស</b> | <b>7,756.34</b>  | <b>6,286.50</b>  | <b>5,265.84</b> | <b>-16.2%</b>        |
| <b>១. ចំណូលចរន្ត</b>       | 7,695.89         | 6,212.13         | 5,253.04        | -15.4%               |
| ក. ចំណូលសារពើពន្ធ          | 6,449.14         | 5,508.94         | 4,693.00        | -14.8%               |
| ខ. ចំណូលមិនមែនសារពើពន្ធ    | 1,246.75         | 703.19           | 560.04          | -20.4%               |
| <b>២. ចំណូលមូលធន</b>       | 60.46            | 74.37            | 12.81           | -82.8%               |
| <b>II. ចំណាយសរុប</b>       | <b>11,109.38</b> | <b>10,313.33</b> | <b>8,404.97</b> | <b>-18.5%</b>        |
| <b>១. ចំណាយចរន្ត</b>       | 7,073.56         | 5,554.81         | 5,481.49        | -1.3%                |
| ក. ការពារ និងសន្តិសុខជាតិ  | 1,321.86         | 1,330.98         | 1,321.61        | -0.7%                |

| បរិយាយ                        | ត្រីមាសទី៤      |                 |                 | ការប្រែប្រួល<br>២០២១ |
|-------------------------------|-----------------|-----------------|-----------------|----------------------|
|                               | ២០១៩            | ២០២០            | ២០២១            |                      |
| ខ. រដ្ឋបាលស៊ីវិល              | 5,684.26        | 4,134.61        | 4,071.42        | -1.5%                |
| គ. ចំណាយការប្រាក់             | 67.44           | 89.22           | 88.47           | -0.8%                |
| <b>២. ចំណាយមូលធន</b>          | <b>4,035.82</b> | <b>4,758.52</b> | <b>2,923.48</b> | <b>-38.6%</b>        |
| ឱនភាពចរន្ត (សាច់ប្រាក់)       | 622.33          | 657.32          | (228.46)        | -134.8%              |
| ឱនភាពទូទៅ (សាច់ប្រាក់)        | (3,353.04)      | (4,026.83)      | (3,139.13)      | -22.0%               |
| <b>III. ហិរញ្ញប្បទាន</b>      | <b>3,353.04</b> | <b>4,026.83</b> | <b>3,139.13</b> | <b>-22.0%</b>        |
| ១. ហិរញ្ញប្បទានក្រៅស្រុក      | 1,704.76        | 1,795.35        | 1,461.43        | -18.6%               |
| ២. ហិរញ្ញប្បទានក្នុងស្រុក     | 1,648.28        | 10.01           | 202.80          | 1926.8%              |
| ៣. ប្រតិបត្តិការកំពុងដំណើរការ | 0.00            | 2,221.47        | 1,474.90        | -33.6%               |

ប្រភព: អគ្គនាយកដ្ឋានគោលនយោបាយ ក្រសួងសេដ្ឋកិច្ច និងហិរញ្ញវត្ថុ

រូបភាព 3 ÷ ស្ថានភាពហិរញ្ញវត្ថុសាធារណៈ (គិតជាប៊ីលានរៀល)



ប្រភព: អគ្គនាយកដ្ឋានគោលនយោបាយ ក្រសួងសេដ្ឋកិច្ច និងហិរញ្ញវត្ថុ

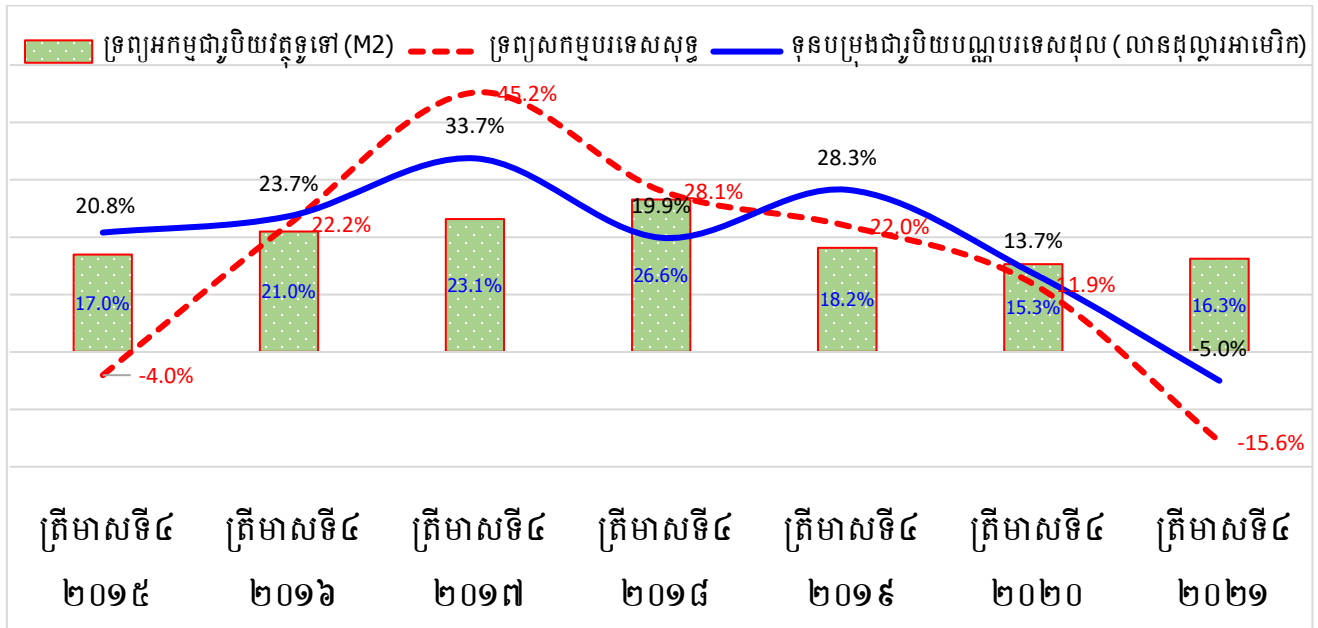
## ២.៤. ស្ថានភាពរូបិយវត្ថុ និងឥណទាន

តារាង 5 ÷ ស្ថានភាពរូបិយវត្ថុ (គិតជាប៊ីលានរៀល)

| បរិយាយ  | ត្រីមាសទី៤        |                   |                   | ការប្រែប្រួល  |
|---|-------------------|-------------------|-------------------|---------------|
|   | ២០១៩              | ២០២០              | ២០២១              | ២០២១          |
| <b>ទ្រព្យសកម្មបរទេសសុទ្ធ</b>                            | <b>59,201.67</b>  | <b>66,217.74</b>  | <b>55,903.87</b>  | <b>-15.6%</b> |
| ឥណទេយ្យពីអនិវាសជន                                       | 91,889.11         | 103,290.34        | 100,203.62        | -3.0%         |
| ទ្រព្យអកម្មចំពោះអនិវាសជន                                | (32,687.44)       | (37,072.60)       | (44,299.75)       | 19.5%         |
| <b>ឥណទេយ្យក្នុងស្រុក</b>                                | <b>104,054.16</b> | <b>125,360.31</b> | <b>166,129.62</b> | <b>32.5%</b>  |
| ឥណទេយ្យសុទ្ធចំពោះរដ្ឋាភិបាល                             | (24,373.96)       | (25,024.86)       | (19,564.28)       | -21.8%        |
| ឥណទេយ្យចំពោះរដ្ឋាភិបាល                                  | 67.35             | 88.63             | 95.06             | 7.3%          |
| ទ្រព្យអកម្មរដ្ឋាភិបាល                                   | (24,441.32)       | (25,113.49)       | (19,659.33)       | -21.7%        |
| ឥណទេយ្យសុទ្ធចំពោះវិស័យផ្សេងៗ                            | 128,428.12        | 150,385.17        | 185,693.90        | 23.5%         |
| ឥណទេយ្យចំពោះរដ្ឋាភិបាលថ្នាក់ក្រោមជាតិ                   | 0.00              | 0.00              | 0.00              | -             |
| ឥណទេយ្យចំពោះគ្រឹះស្ថានសាធារណៈមិនមែនហិរញ្ញវត្ថុ          | 0.74              | 0.58              | 0.74              | 29.0%         |
| ឥណទេយ្យចំពោះវិស័យឯជន                                    | 128,427.38        | 150,384.59        | 185,693.15        | 23.5%         |
| <b>ទ្រព្យអកម្មជារូបិយវត្ថុទូទៅ (M2)</b>                 | <b>118,436.43</b> | <b>136,542.10</b> | <b>158,738.56</b> | <b>16.3%</b>  |
| ក្នុងនោះជារូបិយបណ្ណបរទេស                                | 99,650.60         | 114,564.80        | 131,697.68        | 15.0%         |
| រូបិយវត្ថុ (M1)   | 35,590.70         | 38,830.70         | 44,755.66         | 15.3%         |
| រូបិយវត្ថុក្រៅគ្រឹះស្ថានទទួលប្រាក់បញ្ញើ                 | 11,906.31         | 13,474.02         | 14,596.17         | 8.3%          |
| ប្រាក់បញ្ញើចរន្ត  | 23,684.39         | 25,356.68         | 30,159.49         | 18.9%         |
| ប្រាក់បញ្ញើផ្សេងទៀត                                     | 82,845.53         | 97,711.40         | 113,982.90        | 16.7%         |
| មូលបត្រមិនមែនភាគហ៊ុន                                    | 0.20              | 0.00              | 0.00              | -             |
| <b>ទុនបម្រុងជារូបិយបណ្ណបរទេសដុល (លានដុល្លារអាមេរិក)</b> | <b>18,763.25</b>  | <b>21,333.88</b>  | <b>20,265.23</b>  | <b>-5.0%</b>  |

ប្រភព: ធនាគារជាតិនៃកម្ពុជា

រូបភាព 4 ÷ ស្ថានភាពរូបិយវត្ថុប្រចាំត្រីមាស



ប្រភព: ធនាគារជាតិនៃកម្ពុជា

តារាង 6 ÷ ស្ថានភាពឥណទានផ្តល់ដោយធនាគារពាណិជ្ជ (គិតជាប៊ីលានរៀល)

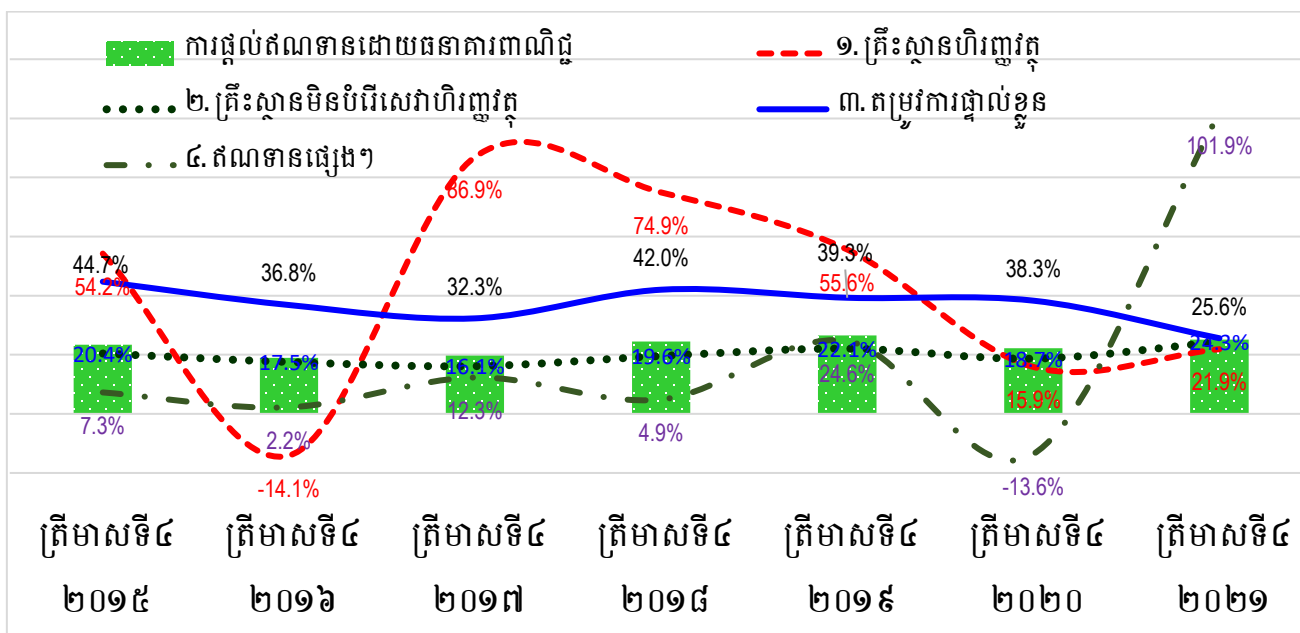
| បរិយាយ                                   | ត្រីមាសទី៤       |                  |                   | ការប្រែប្រួល<br>២០២១ |
|--|------------------|------------------|-------------------|----------------------|
|  | ២០១៩             | ២០២០             | ២០២១              |                      |
| <b>គ្រឹះស្ថានហិរញ្ញវត្ថុ</b>             | <b>5,108.52</b>  | <b>5,919.52</b>  | <b>7,215.34</b>   | <b>21.9%</b>         |
| ធនាគារជាតិនៃកម្ពុជា                      | 0.00             | 0.00             | 0.00              | -                    |
| គ្រឹះស្ថានហិរញ្ញវត្ថុទទួលប្រាក់បញ្ញើ     | 3,103.65         | 3,922.24         | 5,202.68          | 32.6%                |
| គ្រឹះស្ថានហិរញ្ញវត្ថុផ្សេងទៀត            | 2,004.87         | 1,997.28         | 2,012.66          | 0.8%                 |
| <b>គ្រឹះស្ថានមិនបម្រើសេវាហិរញ្ញវត្ថុ</b> | <b>79,315.75</b> | <b>94,136.58</b> | <b>117,053.54</b> | <b>24.3%</b>         |
| កសិកម្ម រុក្ខាប្រមាញ់ និងនេសាទ           | 7,906.83         | 9,858.18         | 12,858.18         | 30.4%                |
| ឧស្សាហកម្មរ៉ែ                            | 253.70           | 533.14           | 698.81            | 31.1%                |
| កម្មន្តសាល                               | 4,700.78         | 5,259.31         | 6,371.43          | 21.1%                |
| ការផ្គត់ផ្គង់សេវាសាធារណៈ                 | 985.46           | 1,640.79         | 2,052.53          | 25.1%                |
| សំណង់                                    | 10,196.71        | 12,783.09        | 15,347.06         | 20.1%                |
| ការជួញដូរដុំ                             | 11,819.07        | 12,734.55        | 15,451.56         | 21.3%                |
| ការជួញដូររាយ                             | 16,544.77        | 20,229.88        | 26,019.84         | 28.6%                |
| សណ្ឋាគារ និងភោជនីយដ្ឋាន                  | 4,705.28         | 5,161.14         | 7,311.70          | 41.7%                |

| បរិយាយ                                   | ត្រីមាសទី៤        |                   |                    | ការប្រែប្រួល  |
|--|-------------------|-------------------|--------------------|---------------|
|  | ២០១៩              | ២០២០              | ២០២១               | ២០២១          |
| ដឹកជញ្ជូន និងស្តុកបណ្តោះអាសន្ន           | 2,060.03          | 3,468.91          | 4,413.06           | 27.2%         |
| បណ្តាញព័ត៌មាន និងទូរគមនាគមន៍             | 944.95            | 1,129.79          | 1,238.76           | 9.6%          |
| អាជីវកម្មជួល និងភតិសន្យាប្រតិបត្តិការ *  | 3,837.19          | 3,566.59          | 2,704.48           | -24.2%        |
| ការជួញដូរអចលនទ្រព្យ                      | 9,005.85          | 10,924.60         | 14,157.19          | 29.6%         |
| សេវាកម្មមិនមែនហិរញ្ញវត្ថុផ្សេងៗ          | 6,355.13          | 6,846.63          | 8,428.91           | 23.1%         |
| <b>តម្រូវការផ្ទាល់ខ្លួន</b>              | <b>21,877.65</b>  | <b>30,258.42</b>  | <b>38,000.23</b>   | <b>25.6%</b>  |
| ការឱ្យខ្ចីជាបុគ្គល                       | 9,407.85          | 12,803.20         | 15,223.34          | 18.9%         |
| ការឱ្យខ្ចីតាមបណ្តាញឥណទាន                 | 230.17            | 246.45            | 356.55             | 44.7%         |
| ការឱ្យខ្ចីទិញផ្ទះជាកម្មសិទ្ធិផ្ទាល់ខ្លួន | 12,239.62         | 17,208.77         | 22,420.34          | 30.3%         |
| <b>ឥណទានផ្សេងៗ</b>                       | <b>1,292.04</b>   | <b>1,116.26</b>   | <b>2,253.29</b>    | <b>101.9%</b> |
| <b>សរុប</b>                              | <b>107,593.96</b> | <b>131,430.78</b> | <b>164,522.40</b>  | <b>25.2%</b>  |
| <i>ក្នុងនោះជារៀល</i>                     | <i>10,962.19</i>  | <i>15,282.08</i>  | <i>17,793.25**</i> | <i>16.4%</i>  |

ប្រភព: ធនាគារជាតិនៃកម្ពុជា

សម្គាល់៖ \*មិនរាប់បញ្ចូលភតិសន្យា និងការជួល អចលនទ្រព្យ, \*\*ទិន្នន័យត្រីមាសទី៣ ត្រីមខែវិច្ឆិកា ឆ្នាំ២០២១

រូបភាព 5 ÷ ស្ថានភាពឥណទានផ្តល់ដោយធនាគារពាណិជ្ជប្រចាំត្រីមាស



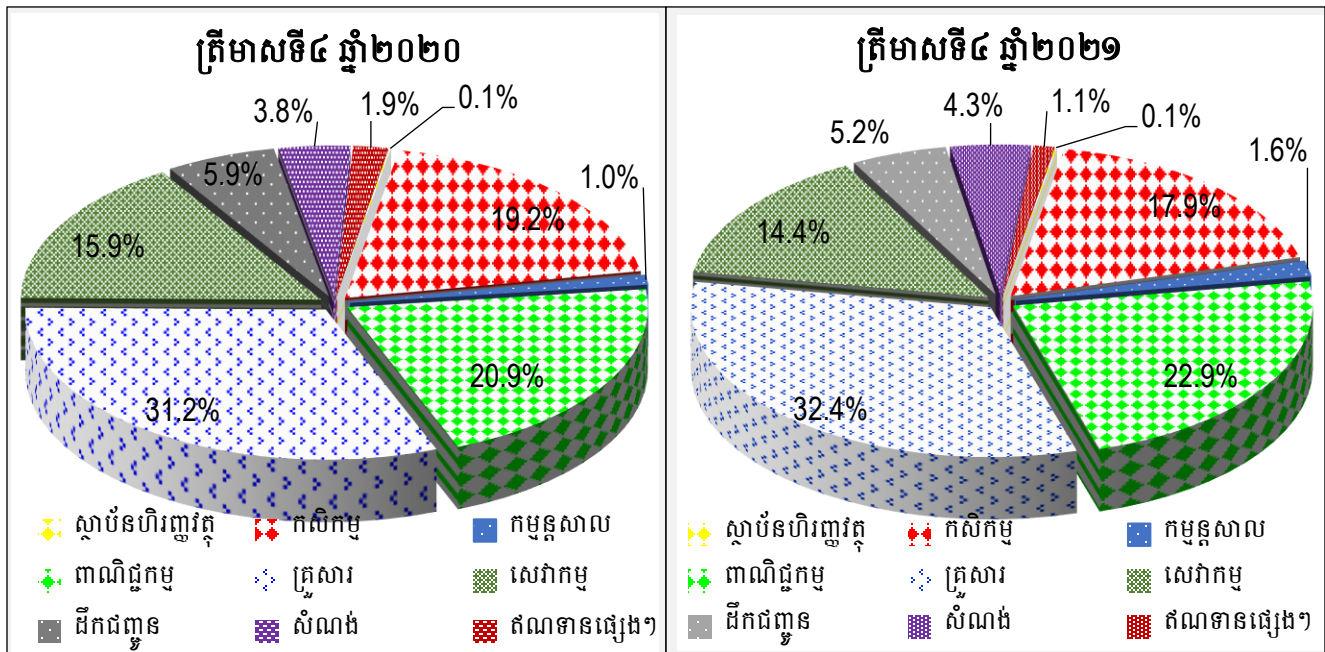
ប្រភព: ធនាគារជាតិនៃកម្ពុជា

តារាង 7 ÷ ស្ថានភាពឥណទានផ្តល់ដោយមីក្រូហិរញ្ញវត្ថុ (គិតជាប៊ីលានរៀល)

| បរិយាយ             | ត្រីមាសទី៤       |                  |                  | ការប្រែប្រួល |
|--------------------|------------------|------------------|------------------|--------------|
|                    | ២០១៩             | ២០២០             | ២០២១             | ២០២១         |
| ស្ថាប័នហិរញ្ញវត្ថុ | 23.43            | 28.61            | 32.45            | 13.4%        |
| កសិកម្ម            | 5,692.12         | 5,298.11         | 5,687.37         | 7.3%         |
| កម្មន្តសាល         | 221.37           | 261.64           | 508.26           | 94.3%        |
| ពាណិជ្ជកម្ម        | 5,380.39         | 5,760.48         | 7,277.16         | 26.3%        |
| គ្រួសារ            | 10,020.24        | 8,584.74         | 10,268.48        | 19.6%        |
| សេវាកម្ម           | 4,236.94         | 4,386.96         | 4,577.75         | 4.3%         |
| ដឹកជញ្ជូន          | 1,684.47         | 1,633.33         | 1,641.58         | 0.5%         |
| សំណង់              | 1,038.70         | 1,057.08         | 1,371.80         | 29.8%        |
| ឥណទានផ្សេងៗ        | 1,059.82         | 516.35           | 357.74           | -30.7%       |
| <b>សរុប</b>        | <b>29,357.49</b> | <b>27,527.30</b> | <b>31,722.60</b> | <b>15.2%</b> |

ប្រភព: ធនាគារជាតិនៃកម្ពុជា

រូបភាព 6 ÷ ចំណែកនៃឥណទានតាមវិស័យផ្តល់ដោយមីក្រូហិរញ្ញវត្ថុប្រចាំត្រីមាស



ប្រភព: ធនាគារជាតិនៃកម្ពុជា

## ២.៥. ស្ថានភាពពាណិជ្ជកម្ម

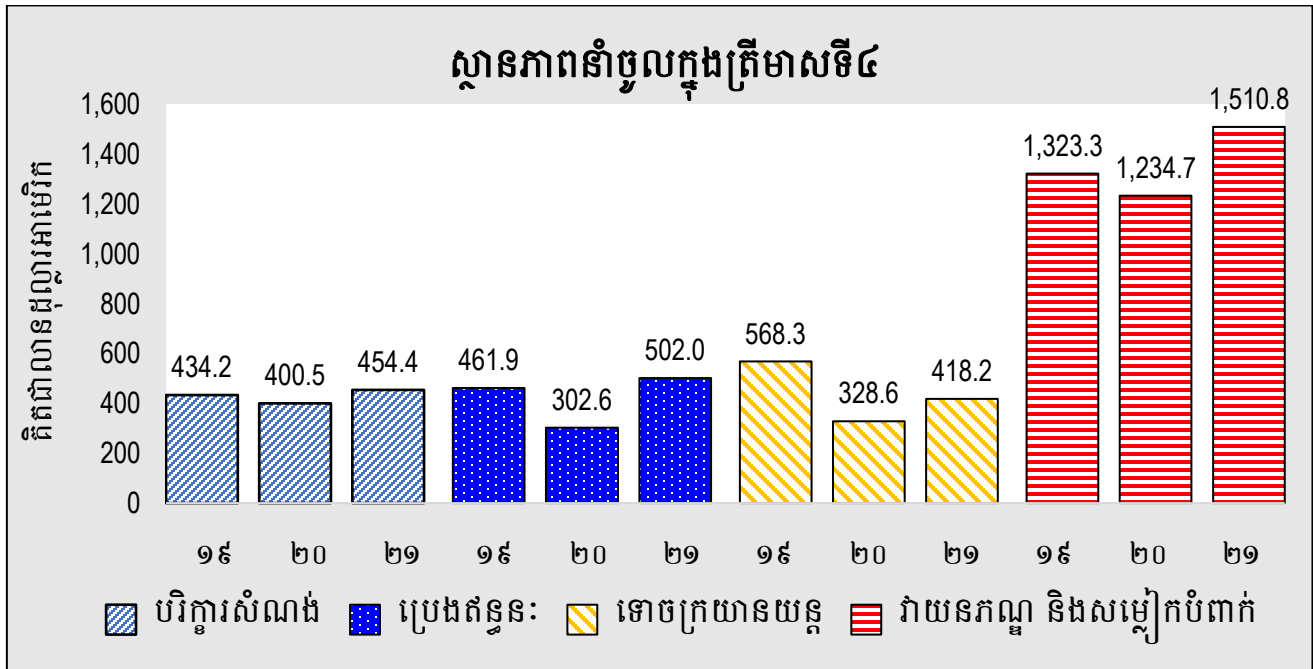
តារាង ៨៖ ការនាំចូលតាមមុខទំនិញសំខាន់ៗ (គិតជាលានដុល្លារអាមេរិក)

| មុខទំនិញ                    | ត្រីមាសទី៤      |                 |                 | ការប្រែប្រួល |
|-----------------------------|-----------------|-----------------|-----------------|--------------|
|                             | ២០១៩            | ២០២០            | ២០២១            | ២០២១         |
| ថ្នាំពេទ្យ                  | 72.47           | 73.42           | 253.03          | 244.7%       |
| ភេសជ្ជៈ គ្រឿងស្រវឹង និងបារី | 118.28          | 147.81          | 98.55           | -33.3%       |
| ស្ករស និងប៊ិចេង             | 12.30           | 17.35           | 15.72           | -9.4%        |
| ប្រេងឆា និងអាហារផ្សេងៗ      | 113.44          | 146.96          | 148.35          | 0.9%         |
| បរិក្ខារសំណង់               | 434.16          | 400.55          | 454.37          | 13.4%        |
| អេឡិចត្រូនិក                | 134.43          | 216.21          | 186.95          | -13.5%       |
| វាយនភណ្ឌ និងសម្លៀកបំពាក់    | 1,323.25        | 1,234.73        | 1,510.77        | 22.4%        |
| ទោចក្រយានយន្ត               | 568.35          | 328.61          | 418.15          | 27.3%        |
| គ្រឿងបន្លំរថយន្ត            | 30.08           | 5.22            | 6.92            | 32.6%        |
| បរិក្ខារត្រជាក់             | 29.07           | 20.78           | 23.49           | 13.0%        |
| ប្រេងឥន្ធនៈ                 | 461.92          | 302.56          | 502.05          | 65.9%        |
| មាស                         | 27.62           | 500.11          | 1,851.12        | 270.1%       |
| ដីកសិកម្ម                   | 64.73           | 53.84           | 66.95           | 24.3%        |
| ផ្សេងៗ                      | 1,870.96        | 2,054.41        | 2,544.75        | 23.9%        |
| <b>សរុប</b>                 | <b>5,261.05</b> | <b>5,502.56</b> | <b>8,081.17</b> | <b>46.9%</b> |

ប្រភព: ទំនិញពាណិជ្ជកម្មអន្តរជាតិឆ្លងតាមមាត់ច្រកតយពី អគ្គនាយកដ្ឋានគយ និងរដ្ឋាករកម្ពុជា ក្រសួងសេដ្ឋកិច្ច និងហិរញ្ញវត្ថុ

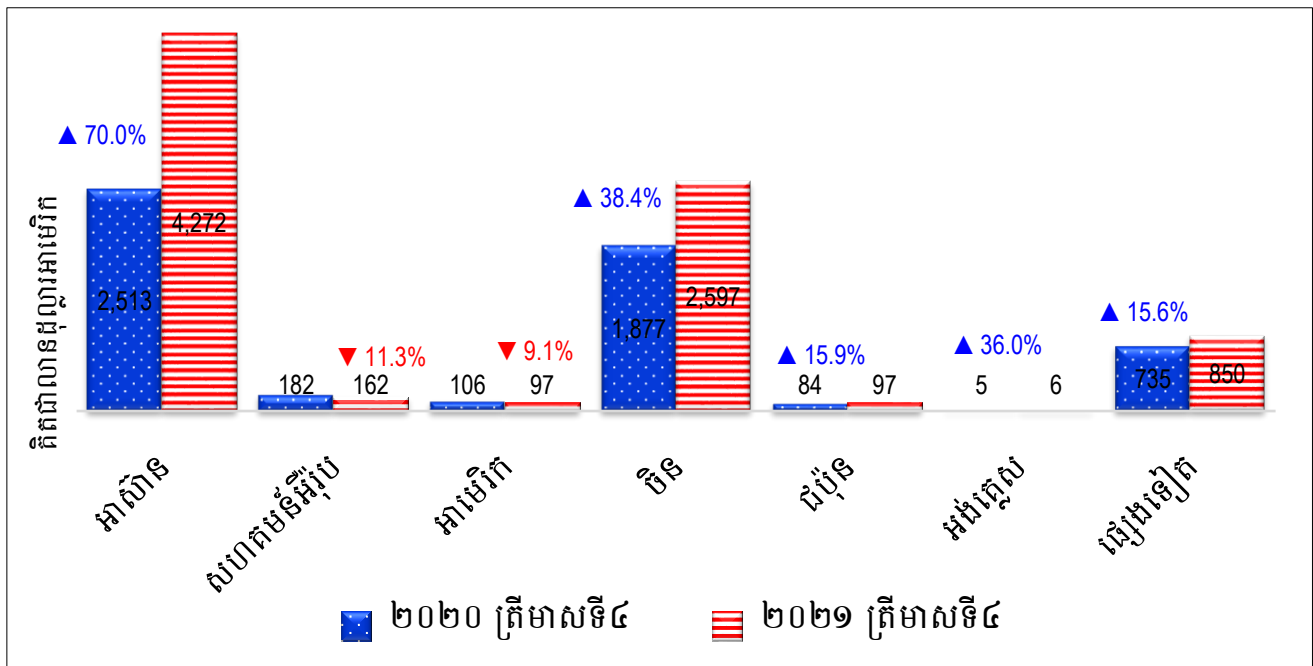


រូបភាព 7 ÷ ទំហំនាំចូលបរិក្ខារសំណង់, ប្រេងឥន្ធនៈ, ទោចក្រយានយន្ត និងវាយនភណ្ឌ (លានដុល្លារអាមេរិក)



ប្រភព: ទំនិញពាណិជ្ជកម្មអន្តរជាតិក្នុងតាមមាត់ច្រកតយពី អគ្គនាយកដ្ឋានតយ និងរដ្ឋាករកម្ពុជា ក្រសួងសេដ្ឋកិច្ច និងហិរញ្ញវត្ថុ

រូបភាព 8 ÷ ស្ថានភាពនាំចូលពីទីផ្សារអន្តរជាតិ (គិតជាលានដុល្លារអាមេរិក)



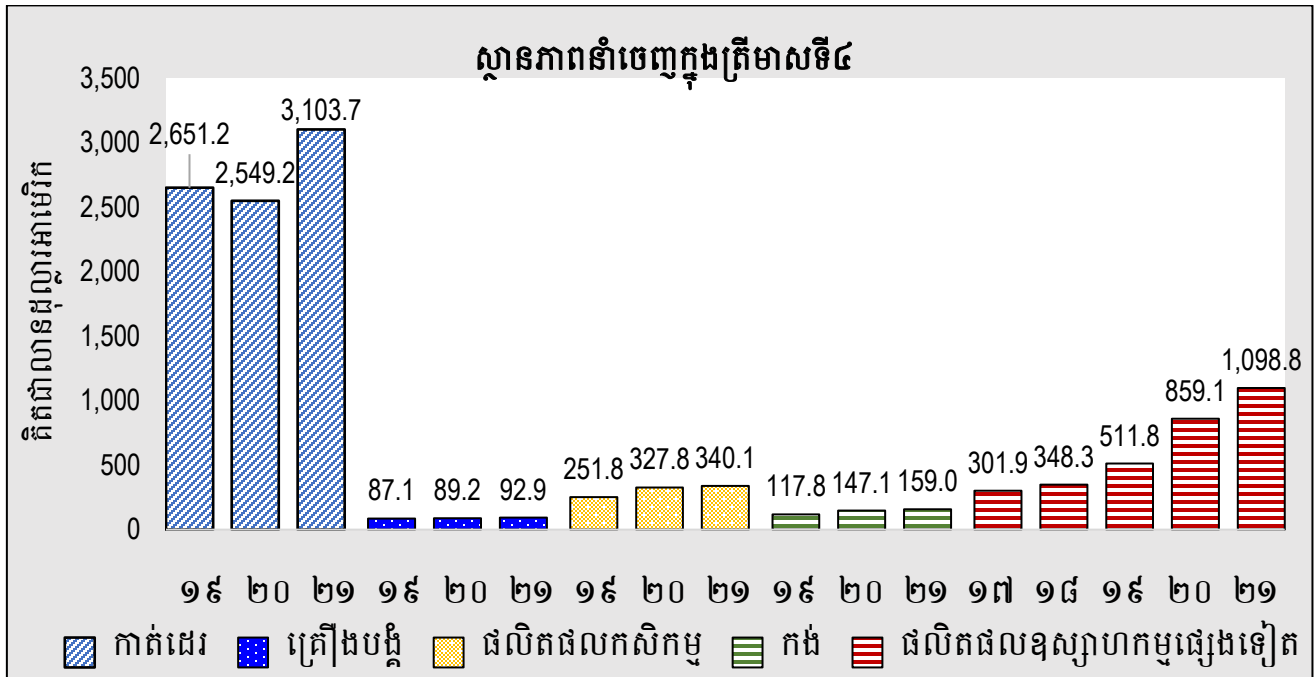
ប្រភព: ទំនិញពាណិជ្ជកម្មអន្តរជាតិក្នុងតាមមាត់ច្រកតយពី អគ្គនាយកដ្ឋានតយ និងរដ្ឋាករកម្ពុជា ក្រសួងសេដ្ឋកិច្ច និងហិរញ្ញវត្ថុ

តារាង ១÷ មុខទំនិញនាំចេញ (គិតជាលានដុល្លារអាមេរិក)

| មុខទំនិញ                     | ត្រីមាសទី៤      |                 |                 | ការប្រែប្រួល |
|------------------------------|-----------------|-----------------|-----------------|--------------|
|                              | ២០១៩            | ២០២០            | ២០២១            | ២០២១         |
| សម្លៀកបំពាក់                 | 1,969.92        | 1,963.30        | 2,189.08        | 11.5%        |
| ស្បែកជើង                     | 352.95          | 269.72          | 393.98          | 46.1%        |
| កាបូប                        | 273.18          | 256.43          | 451.20          | 76.0%        |
| វាយនភណ្ឌផ្សេងៗ               | 55.13           | 59.73           | 69.48           | 16.3%        |
| គ្រឿងបន្តុំអេឡិចត្រូនិក      | 36.08           | 46.33           | 56.49           | 21.9%        |
| គ្រឿងបន្តុំរថយន្ត            | 51.02           | 42.86           | 36.39           | -15.1%       |
| កង់                          | 117.78          | 147.14          | 158.99          | 8.1%         |
| ឈើមូល                        | 0.69            | 2.95            | 2.19            | -25.6%       |
| ឈើកែច្នៃ (Veneer)            | 0.01            | 1.11            | 0.90            | -18.6%       |
| ក្តារបន្ទុះ                  | 43.61           | 62.20           | 72.26           | 16.2%        |
| ឈើកែច្នៃផ្សេងទៀត             | 36.56           | 55.92           | 88.32           | 57.9%        |
| អង្ករ                        | 140.19          | 142.54          | 138.57          | -2.8%        |
| ដំឡូងមី                      | 5.54            | 6.96            | 20.08           | 188.3%       |
| ពោតក្រហម                     | 0.10            | 0.05            | 0.02            | -60.0%       |
| សណ្តែក                       | 0.08            | 0.29            | 0.01            | -96.5%       |
| ចេក                          | 17.88           | 31.93           | 35.84           | 12.2%        |
| ស្វាយ                        | 0.71            | 0.83            | 2.71            | 225.7%       |
| ស្វាយចន្ទី                   | 0.50            | 1.00            | 1.70            | 70.9%        |
| កៅស៊ូ                        | 73.34           | 119.37          | 133.44          | 11.8%        |
| ស្ពុរ                        | 10.70           | 22.19           | 2.50            | -88.7%       |
| ផលិតផលផលផល                   | 0.11            | 0.12            | 0.08            | -36.7%       |
| កសិផលផ្សេងទៀត                | 2.61            | 2.52            | 5.12            | 103.2%       |
| បារី                         | 5.64            | 1.46            | 1.18            | -19.1%       |
| ខ្សែភ្លើង និងបង្កុំខ្សែភ្លើង | 30.55           | 39.48           | 69.38           | 75.7%        |
| សំបកកំប៉ុង និងគម្របកំប៉ុង    | 1.08            | 0.02            | 0.05            | 109.2%       |
| មាស                          | 18.64           | 80.43           | 42.78           | -46.8%       |
| ផ្សេងៗ                       | 375.04          | 615.50          | 821.71          | 33.5%        |
| <b>សរុប</b>                  | <b>3,619.63</b> | <b>3,972.38</b> | <b>4,794.45</b> | <b>20.7%</b> |

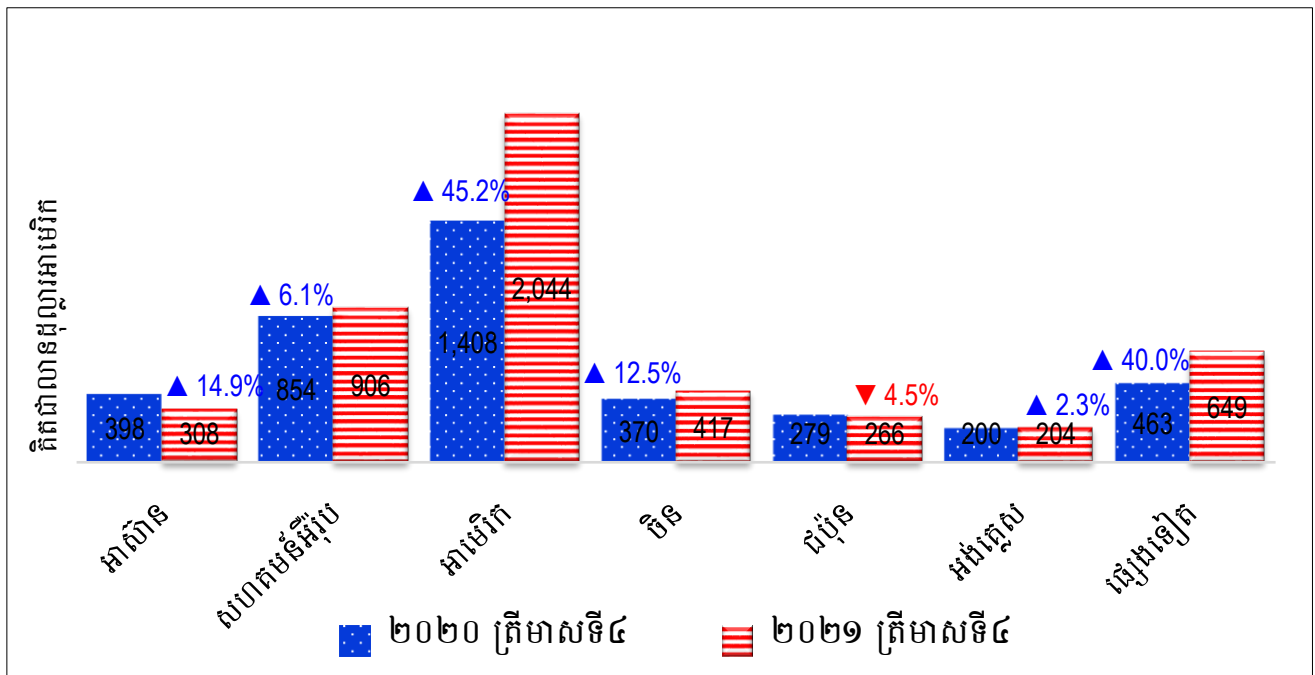
ប្រភព: ទំនិញពាណិជ្ជកម្មអន្តរជាតិឆ្លងតាមមាត់ច្រកតយពី អគ្គនាយកដ្ឋានគយ និងរដ្ឋាករកម្ពុជា ក្រសួងសេដ្ឋកិច្ច និងហិរញ្ញវត្ថុ

រូបភាព 9 ÷ ស្ថានភាពមុខទំនិញនាំចេញសំខាន់ៗ (គិតជាលានដុល្លារអាមេរិក)



ប្រភព: ទិន្នន័យពាណិជ្ជកម្មអន្តរជាតិឆ្លងតាមមាត់ច្រកតយពី អគ្គនាយកដ្ឋានគយ និងរដ្ឋាករកម្ពុជា ក្រសួងសេដ្ឋកិច្ច និងហិរញ្ញវត្ថុ

រូបភាព 10 ÷ ស្ថានភាពនាំចេញទៅទីផ្សារអន្តរជាតិ (គិតជាលានដុល្លារអាមេរិក)



ប្រភព: ទិន្នន័យពាណិជ្ជកម្មអន្តរជាតិឆ្លងតាមមាត់ច្រកតយពី អគ្គនាយកដ្ឋានគយ និងរដ្ឋាករកម្ពុជា ក្រសួងសេដ្ឋកិច្ច និងហិរញ្ញវត្ថុ

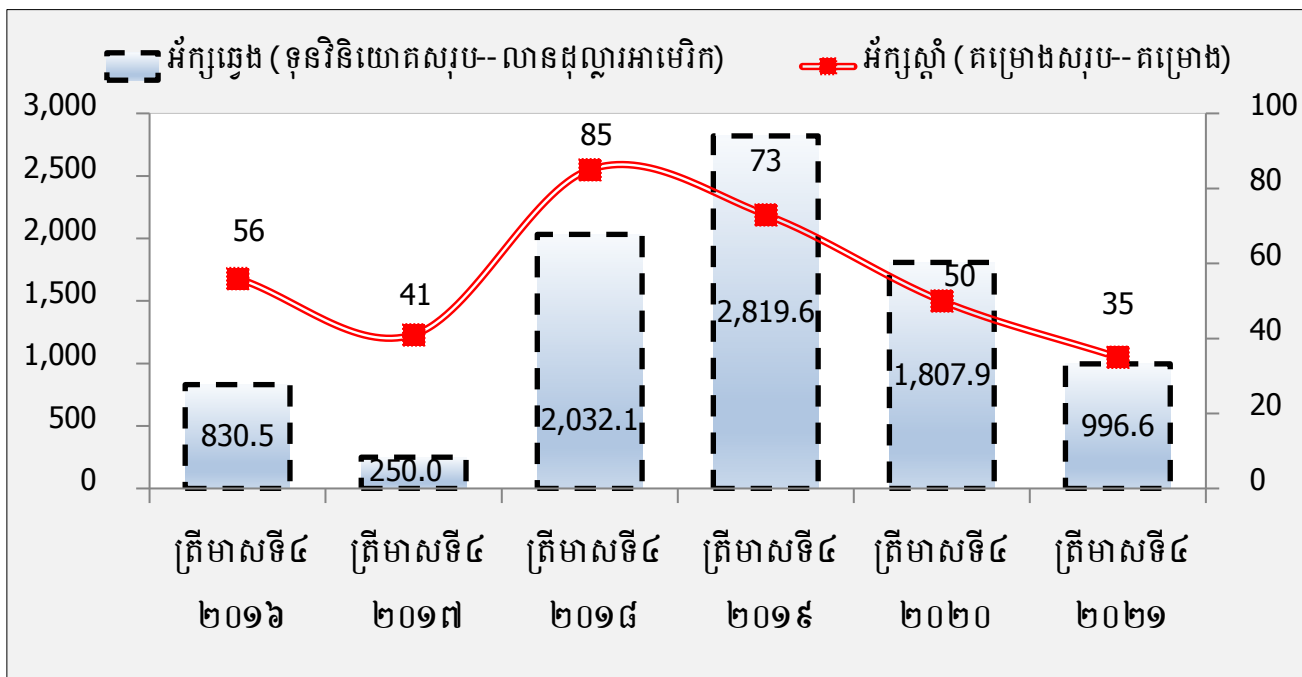
## ២.៦. ការវិនិយោគឯកជន

តារាង 10 ÷ ស្ថិតិវិនិយោគវិស័យឯកជន (អនុម័តដោយក្រុមប្រឹក្សាអភិវឌ្ឍន៍កម្ពុជា)

| ការអនុញ្ញាតវិនិយោគ                         | ឯកតា              | ត្រីមាសទី៤ |          |        | ការប្រែប្រួល |
|--|-------------------|------------|----------|--------|--------------|
|  |                   | ២០១៩       | ២០២០     | ២០២១   | ២០២១         |
| <b>គម្រោងសរុប</b>                          | <b>ចំនួន</b>      | 73         | 50       | 35     | -30.0%       |
| <b>បង្កើតការងារសរុប</b>                    | <b>ការងារ</b>     | 61,441     | 30,512   | 30,341 | -0.6%        |
| <b>ទុនវិនិយោគសរុប</b>                      | <b>លានដុល្លារ</b> | 2,819.63   | 1,807.93 | 996.39 | -44.9%       |
| <b>ការវិនិយោគក្នុងតំបន់សេដ្ឋកិច្ចពិសេស</b> |                   |            |          |        |              |
| គម្រោង                                     | ចំនួន             | 18         | 11       | 5      | -54.5%       |
| បង្កើតការងារ                               | ការងារ            | 4,069      | 3,693    | 2,600  | -29.6%       |
| ទុនវិនិយោគលើវិស័យ                          | លានដុល្លារ        | 360.98     | 74.70    | 87.69  | 17.4%        |
| កសិកម្ម                                    | លានដុល្លារ        | 0.00       | 0.00     | 0.00   | -            |
| ថាមពល                                      | លានដុល្លារ        | 0.00       | 0.00     | 0.00   | -            |
| ឧស្សាហកម្ម                                 | លានដុល្លារ        | 360.98     | 74.70    | 87.69  | 17.4%        |
| សេវាកម្ម                                   | លានដុល្លារ        | 0.00       | 0.00     | 0.00   | -            |
| ទេសចរណ៍                                    | លានដុល្លារ        | 0.00       | 0.00     | 0.00   | -            |
| <b>ការវិនិយោគក្រៅតំបន់សេដ្ឋកិច្ចពិសេស</b>  |                   |            |          |        |              |
| គម្រោង                                     | ចំនួន             | 55         | 39       | 30     | -23.1%       |
| បង្កើតការងារ                               | ការងារ            | 57,372     | 26,819   | 27,741 | 3.4%         |
| ទុនវិនិយោគលើវិស័យ                          | លានដុល្លារ        | 2,458.65   | 1,733.22 | 908.70 | -47.6%       |
| កសិកម្ម                                    | លានដុល្លារ        | 27.49      | 11.35    | 17.24  | 51.8%        |
| ថាមពល                                      | លានដុល្លារ        | 100.38     | 1,420.84 | 441.42 | -68.9%       |
| ឧស្សាហកម្ម                                 | លានដុល្លារ        | 265.60     | 291.44   | 450.05 | 54.4%        |
| សេវាកម្ម                                   | លានដុល្លារ        | 361.43     | 9.59     | 0.00   | -100.0%      |
| ទេសចរណ៍                                    | លានដុល្លារ        | 1,703.75   | 0.00     | 0.00   | -            |

ប្រភព: ក្រុមប្រឹក្សាអភិវឌ្ឍន៍កម្ពុជា (CDC), សម្គាល់ការអនុញ្ញាតវិនិយោគសរុប រួមបញ្ចូលការពង្រីកគម្រោងក្រៅតំបន់សេដ្ឋកិច្ចពិសេស

រូបភាព 11 ÷ ស្ថានភាពវិនិយោគក្រៅតំបន់សេដ្ឋកិច្ចពិសេស



ប្រភព: ក្រុមប្រឹក្សាអភិវឌ្ឍន៍កម្ពុជា (CDC)

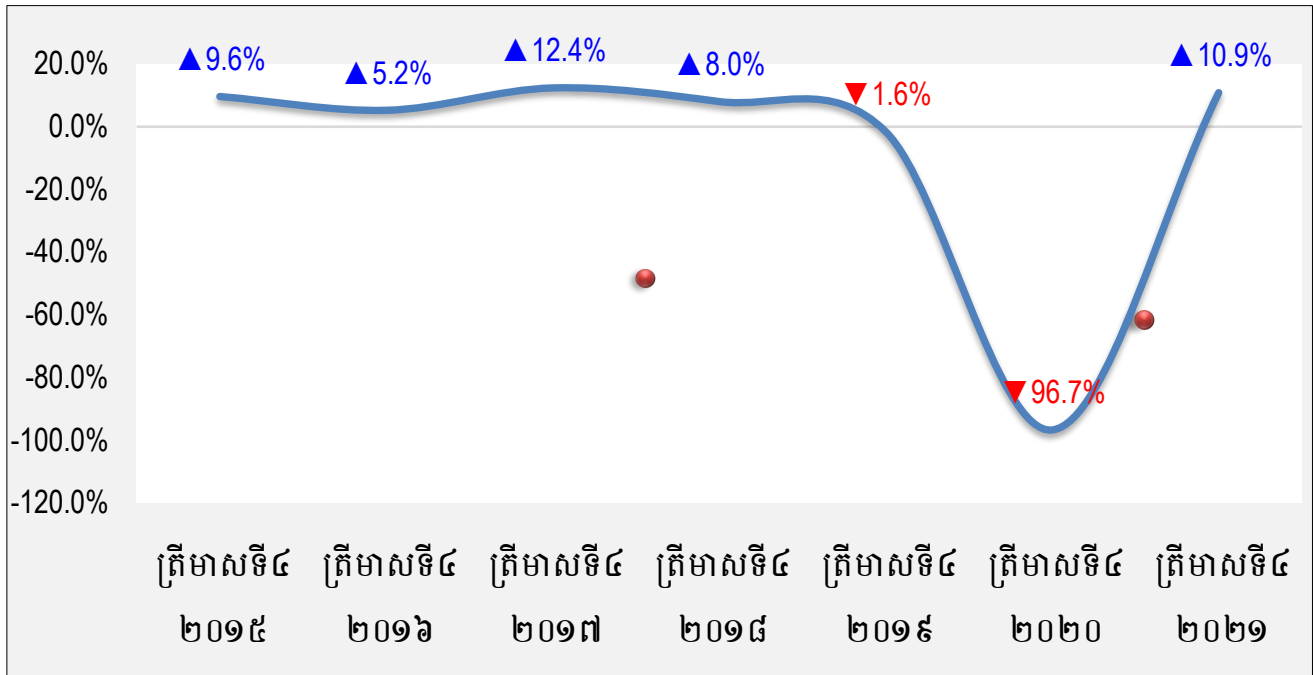
## ២.៧. ស្ថានភាពទេសចរណ៍

តារាង 11 ÷ ចំនួនភ្ញៀវទេសចរអន្តរជាតិ

| បរិយាយ                  | ត្រីមាសទី៤       |               |               | ការប្រែប្រួល<br>២០២១ |
|-------------------------|------------------|---------------|---------------|----------------------|
|                         | ២០១៩             | ២០២០          | ២០២១          |                      |
| <b>សរុប</b>             | <b>1,796,286</b> | <b>58,463</b> | <b>64,821</b> | <b>10.9%</b>         |
| តាមផ្លូវអាកាស           | 1,010,186        | 37,088        | 36,779        | -0.8%                |
| ភ្នំពេញ                 | 503,980          | 31,190        | 35,138        | 12.7%                |
| សៀមរាប                  | 388,964          | 33            | 1,081         | 3175.8%              |
| កងកេង                   | 117,242          | 5,865         | 560           | -90.5%               |
| តាមផ្លូវគោក និងផ្លូវទឹក | 506,206          | 21,375        | 28,042        | 31.2%                |
| ផ្លូវគោក                | 786,100          | 21,375        | 27,856        | 30.3%                |
| ផ្លូវទឹក                | 731,902          | 0             | 186           | -                    |

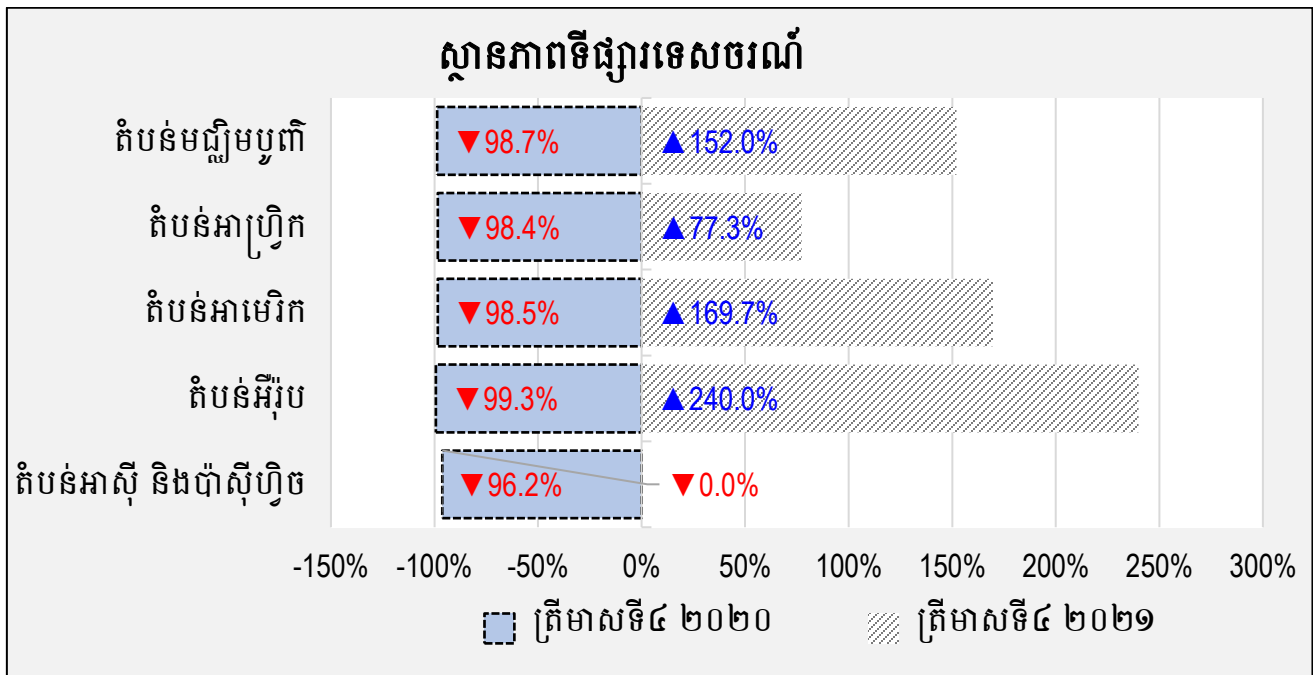
ប្រភព: ក្រសួងទេសចរណ៍

រូបភាព 12 ÷ ស្ថានភាពភ្ញៀវទេសចរអន្តរជាតិ (គិតជា %)



ប្រភព: ក្រសួងទេសចរណ៍

រូបភាព 13 ÷ កំណើនភ្ញៀវទេសចរអន្តរជាតិ (គិតជា %)



ប្រភព: ក្រសួងទេសចរណ៍

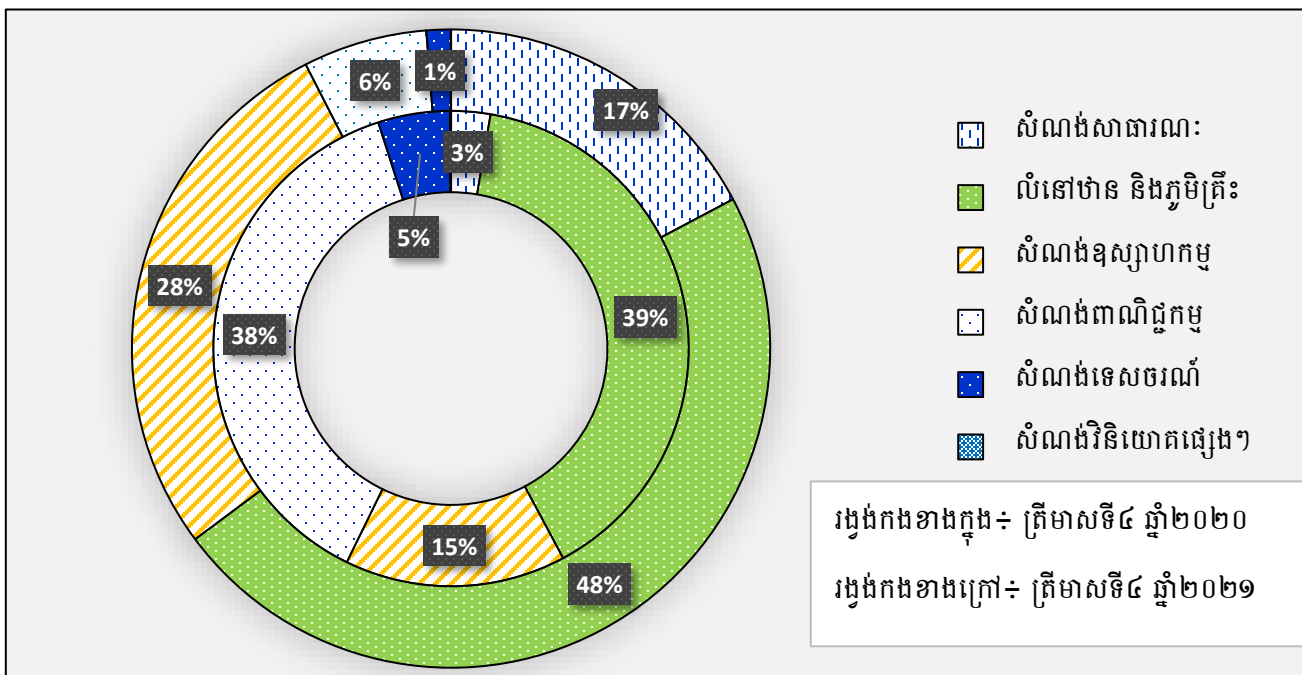
## ២.៨. ស្ថានភាពសំណង់

តារាង 12 ÷ គម្រោងអនុញ្ញាតសាងសង់

| គម្រោងសុំសាងសង់តាមប្រភេទសំណង់ | ឯកត្តា            | ត្រីមាសទី៤      |                 |               | ការប្រែប្រួល  |
|-------------------------------|-------------------|-----------------|-----------------|---------------|---------------|
|                               |                   | ២០១៩            | ២០២០            | ២០២១          | ២០២១          |
| សំណង់សាធារណៈ                  | គម្រោង            | 15              | 17              | 10            | -41.2%        |
| សំណង់លំនៅឋាន និងភូមិគ្រឹះ     | គម្រោង            | 1,189           | 933             | 911           | -2.4%         |
| សំណង់ឧស្សាហកម្ម               | គម្រោង            | 68              | 56              | 41            | -26.8%        |
| សំណង់ពាណិជ្ជកម្ម              | គម្រោង            | 138             | 75              | 68            | -9.3%         |
| សំណង់ទេសចរណ៍                  | គម្រោង            | 40              | 20              | 9             | -55.0%        |
| សំណង់វិនិយោគផ្សេងៗ            | គម្រោង            | 5               | 1               | 1             | 0.0%          |
| <b>សរុប</b>                   | <b>គម្រោង</b>     | <b>1,455</b>    | <b>1,102</b>    | <b>1,040</b>  | <b>-5.6%</b>  |
| <b>តម្លៃគម្រោង</b>            | <b>លានដុល្លារ</b> | <b>4,942.89</b> | <b>1,885.31</b> | <b>922.96</b> | <b>-51.0%</b> |

ប្រភព: ក្រសួងរៀបចំដែនដី នគរូបនីយកម្ម និងសំណង់

រូបភាព 14 ÷ ចំណែកនៃផ្ទៃក្រឡាសាងសង់តាមប្រភេទ (គិតជា %)



ប្រភព: ក្រសួងរៀបចំដែនដី នគរូបនីយកម្ម និងសំណង់

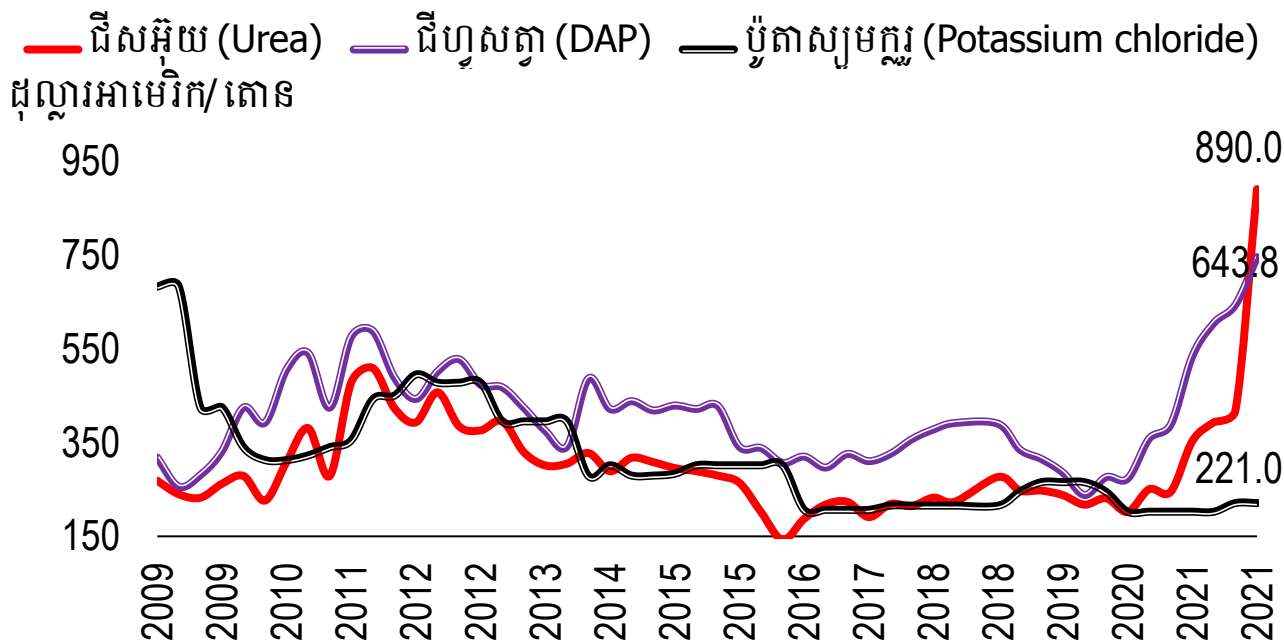
### ៣. ថ្លៃទំនិញសំខាន់ៗ និងអត្រាប្តូរប្រាក់លើទីផ្សារអន្តរជាតិ

តារាង 13÷ ថ្លៃទំនិញប្រើប្រាស់លើទីផ្សារអន្តរជាតិ (មធ្យមប្រចាំត្រីមាស)

| មុខទំនិញ      | ឯកតា           | ទីផ្សារ    | ត្រីមាសទី៤ |          |          | ការប្រែប្រួល |
|---------------|----------------|------------|------------|----------|----------|--------------|
|               |                |            | ២០១៩       | ២០២០     | ២០២១     | ២០២១         |
| អង្ករ         | ដុល្លារ/តោន    | បាងកក      | 425.67     | 493.33   | 400.33   | -18.9%       |
| ប្រេងនៅ Brent | ដុល្លារ/បារ៉ែល | ក្រុងឡុងដ៍ | 62.65      | 44.52    | 79.58    | 78.7%        |
| កៅស៊ូ         | ដុល្លារ/តោន    | សិង្ហបុរី  | 1,380.97   | 1,553.37 | 1,732.90 | 11.6%        |
| មាស           | ដុល្លារ/អោន    | ក្រុងឡុងដ៍ | 1,625.50   | 2,057.13 | 1,970.84 | -4.2%        |
| ពោតក្រហម      | ដុល្លារ/តោន    | ស៊ីកាហ្គោ  | 166.81     | 191.96   | 250.97   | 30.7%        |
| សណ្តែកសៀង     | ដុល្លារ/តោន    | ស៊ីកាហ្គោ  | 380.12     | 488.39   | 552.25   | 13.1%        |
| ប្រេងដូង      | ដុល្លារ/តោន    | រ៉ូតធើឡាំ  | 866.58     | 1,317.42 | 1,867.02 | 41.7%        |
| ស្ករស         | ដុល្លារ/តោន    | ក្រុងឡុងដ៍ | 361.60     | 389.40   | 373.58   | -4.1%        |

ប្រភព: គេហទំព័រធនាគារពិភពលោក ([www.worldbank.org](http://www.worldbank.org))

រូបភាព 15÷ ទំនិញប្រើប្រាស់លើទីផ្សារអន្តរជាតិ (មធ្យមប្រចាំត្រីមាស)



ប្រភព: គេហទំព័រធនាគារពិភពលោក

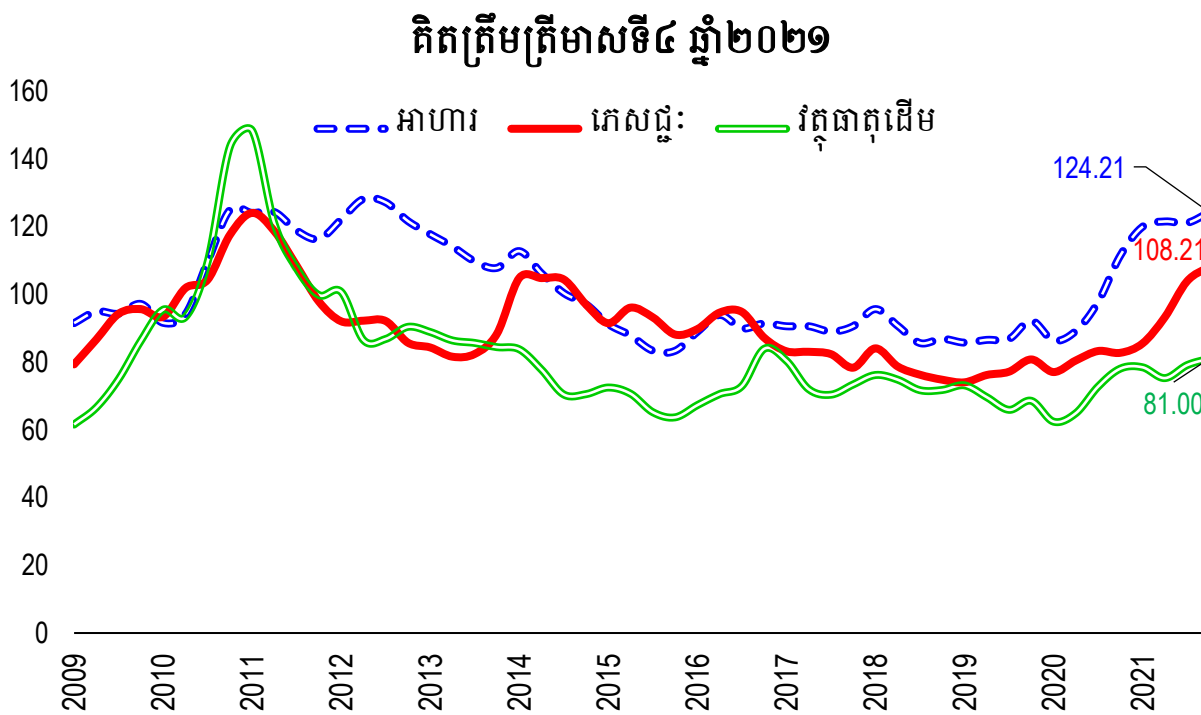


តារាង 14÷ សន្ទស្សន៍ថ្លៃទំនិញប្រើប្រាស់លើទីផ្សារអន្តរជាតិ (ជាមធ្យមប្រចាំត្រីមាស, ឆ្នាំគោល ២០១០=១០០)

| មុខទំនិញ      | ត្រីមាសទី៤ |        |        | ការប្រែប្រួល |
|---------------|------------|--------|--------|--------------|
|               | ២០១៩       | ២០២០   | ២០២១   | ២០២១         |
| ប្រេងឥន្ធនៈ   | 60.34      | 43.64  | 78.28  | 79.4%        |
| ផលិតផលកសិកម្ម | 84.95      | 94.19  | 110.97 | 17.8%        |
| ម្ហូបអាហារ    | 89.46      | 101.67 | 122.68 | 20.7%        |
| ឈើ            | 86.19      | 88.74  | 88.31  | -0.5%        |
| ជីគីមី        | 75.13      | 77.52  | 194.68 | 151.1%       |

ប្រភព: គេហទំព័រធនាគារពិភពលោក ([www.worldbank.org](http://www.worldbank.org))

រូបភាព 16÷ សន្ទស្សន៍ថ្លៃទំនិញប្រើប្រាស់លើទីផ្សារអន្តរជាតិ (ជាមធ្យមប្រចាំត្រីមាស, ឆ្នាំគោល ២០១០=១០០)



ប្រភព: គេហទំព័រធនាគារពិភពលោក

តារាង 15 ÷ អត្រាប្តូរប្រាក់លើទីផ្សារអន្តរជាតិធៀបនឹងដុល្លារអាមេរិក (ជាមធ្យមប្រចាំត្រីមាស)

| រូបិយបណ្ណ           | ត្រីមាសទី៤ |           |           | ការប្រែប្រួល |
|---------------------|------------|-----------|-----------|--------------|
|                     | ២០១៩       | ២០២០      | ២០២១      | ២០២១         |
| ជប៉ុន (Yen)         | 109.13     | 103.93    | 114.22    | 9.9%         |
| ហុងកុង (Dollar)     | 7.82       | 7.75      | 7.79      | 0.5%         |
| សិង្ហបុរី (Dollar)  | 1.36       | 1.34      | 1.36      | 1.1%         |
| ម៉ាឡេស៊ី (Ringgit)  | 4.15       | 4.09      | 4.18      | 2.4%         |
| ហ្វីលីពីន (Peso)    | 50.83      | 48.15     | 50.63     | 5.1%         |
| ថៃ (Baht)           | 30.12      | 30.43     | 33.39     | 9.7%         |
| ឥណ្ឌូនេស៊ី (Rupiah) | 14,019.27  | 14,296.60 | 14,273.70 | -0.2%        |
| កូរ៉េខាងត្បូង (Won) | 1,167.60   | 1,107.93  | 1,184.64  | 6.9%         |
| តៃវ៉ាន់ (Dollar)    | 30.32      | 28.39     | 27.77     | -2.2%        |
| ចិន (Yuan Renminbi) | 7.02       | 6.60      | 6.39      | -3.2%        |
| ឡាវ (Kip)           | 4,004.88   | 4,003.31  | 4,021.89  | 0.5%         |
| វៀតណាម (Dong)       | 8,676.46   | 9,113.25  | 10,587.23 | 16.2%        |
| ឥណ្ឌា (Rupee)       | 23,088.87  | 23,133.73 | 22,731.83 | -1.7%        |
| រុស្ស៊ី (Ruble)     | 71.15      | 73.77     | 74.72     | 1.3%         |
| អូស្ត្រាលី (Dollar) | 63.33      | 76.46     | 73.37     | -4.0%        |
| អង់គ្លេស (Pound)    | 1.45       | 1.36      | 1.37      | 0.7%         |
| អឺរ៉ូ (Euro)        | 0.77       | 0.75      | 0.74      | -1.7%        |

ប្រភព: គេហទំព័រអូអិនអេ ([www.oanda.com](http://www.oanda.com))