



ព្រះរាជាណាចក្រកម្ពុជា

ជាតិ សាសនា ព្រះមហាក្សត្រ

័័័័័័

ព្រឹត្តិបត្រស្ថិតិ
សេដ្ឋកិច្ច និងហិរញ្ញវត្ថុ
ប្រចាំត្រីមាសទី១ ឆ្នាំ២០២០

អគ្គនាយកដ្ឋានគោលនយោបាយ
ក្រសួងសេដ្ឋកិច្ច និងហិរញ្ញវត្ថុ

ខែមេសា ឆ្នាំ ២០២០

មាតិកា

I.	សេចក្តីអធិប្បាយសង្ខេប	១
II.	ស្ថិតិសេដ្ឋកិច្ច និងហិរញ្ញវត្ថុ	៤
	១. សូចនាករសេដ្ឋកិច្ចសំខាន់ៗ.....	៤
	២. សូចនាករតាមវិស័យ	៥
	២.១. សន្ទស្សន៍ថ្លៃទំនិញប្រើប្រាស់.....	៥
	២.៣. អត្រាប្តូរប្រាក់.....	៦
	២.៤. ហិរញ្ញវត្ថុសាធារណៈ.....	៦
	២.៦. ស្ថានភាពពាណិជ្ជកម្ម.....	៧
	២.៧. ការវិនិយោគឯកជន.....	១០
	២.៨. ស្ថានភាពទេសចរណ៍.....	១០
	២.៩. ស្ថានភាពសំណង់.....	១២
	៣. ផ្នែកនិរន្តរភាពសំខាន់ៗ និងក្រសួងក្រុមការងារសេដ្ឋកិច្ចនិងហិរញ្ញវត្ថុ.....	១២
III.	ឧបសម្ព័ន្ធ.....	១៤

សេចក្តីអធិប្បាយសង្ខេប

សេដ្ឋកិច្ចសកលឆ្នាំ ២០២០ រំពឹងថានឹងធ្លាក់ចុះក្នុងអត្រាអវិជ្ជមាន ប្រមាណ ៣% ក្នុងស្ថានភាពដែលកំពុងប្រឈមនឹងការរីករាលដាលនៃវីរុសកូវីដ-១៩ ។ បច្ចុប្បន្ននេះ បាននឹងបង្កផលប៉ះទង្គិចដល់ស្ថិរភាពម៉ាក្រូសេដ្ឋកិច្ច, ហិរញ្ញវត្ថុសាធារណៈ, ធនាគារ និងម៉ែកធាងសេដ្ឋកិច្ចសំខាន់ៗរបស់កម្ពុជា ផងដែរ ក្នុងឆ្នាំ ២០២០ ជាមួយ ។ គិតត្រឹមត្រីមាសទី១ ឆ្នាំ ២០២០, ស្ថានភាពនៃផលប៉ះទង្គិច មានការរីករាលដាលខ្លាំង (១). អត្រាអតិផរណា និងអត្រាប្តូរប្រាក់រៀលធៀបប្រូប៊ិយប័ណ្ណអន្តរជាតិ មានការប្រែប្រួលក្នុងកម្រិតដែលអាចគ្រប់គ្រងបាន ។ (២). ចំណូលចរន្ត និងទំហំពាណិជ្ជកម្មអន្តរជាតិ ដែលឆ្លុះបញ្ចាំងពីសកម្មភាពសេដ្ឋកិច្ច, ពាណិជ្ជកម្ម និងវិធានការរដ្ឋបាល បានបន្តកំណើនទោះបីក្នុងអត្រាថយចុះយ៉ាងណាក្តី ។ (៣). ការបាត់បង់ភ្ញៀវទេសចរណ៍អន្តរជាតិ បានបង្ហាញពីផលប៉ះពាល់ដល់សកម្មភាព និងបណ្តាផលិតកម្មសេដ្ឋកិច្ចនានា ក្នុងវិស័យទេសចរណ៍ ។ (៤). ទោះបីជាមានការអនុញ្ញាតលើសំណើសុំវិនិយោគ និងសាងសង់ យ៉ាងណាក្តី, ក៏ការវិនិយោគឯកជន និងសំណង់ ដែលអាចកែប្រែស្ថានភាពសំណើឱ្យត្រឡប់មកប្រសើរឡើងវិញ និងប្រមើលមើលអំពីកម្លាំងសេដ្ឋកិច្ចក្នុងពេលអនាគត គឺស្ថិតនៅក្នុងស្ថានភាពធ្លាក់ចុះ និងមិនច្បាស់លាស់ ។

អតិផរណា និង អត្រាប្តូរប្រាក់⁽¹⁾ អតិផរណាក្នុងត្រីមាសទី១ ឆ្នាំ ២០២០ ប្រែប្រួលប្រចាំឆ្នាំក្នុងអត្រា ២,៨% ខ្ពស់ជាងត្រីមាសដូចគ្នាឆ្នាំ ២០១៩ ដែលមានអត្រា ២,២% ដោយសារកំណើនចំណាយខ្ពស់នៃក្រុមអាហារ-ភេសជ្ជៈមិនមានជាតិស្រវឹង ៤,២% ។ រយៈពេលដូចគ្នានេះ, អត្រាប្តូរប្រាក់ប្រែប្រួលប្រចាំឆ្នាំជាមធ្យម ៤ ០៦៣ រៀល/ដុល្លារអាមេរិក ក្នុងអត្រាកំណើន ១,៣៤% ។

ស្ថានភាពហិរញ្ញវត្ថុសាធារណៈ⁽²⁾ យោងតាមទិន្នន័យបឋមពីអគ្គនាយកដ្ឋានរតនាគារជាតិ ក្នុងត្រីមាសទី១ ឆ្នាំ ២០២០ នេះ ការប្រមូលចំណូលចរន្តសរុបនៅរដ្ឋបាលថ្នាក់ជាតិ អនុវត្តបាន ៥ ៥២៣ ប៊ីលានរៀល ក្នុងនោះ ធៀបនឹងច្បាប់ថវិកា, ចំណូលសារពើពន្ធសម្រេចបាន ២២,៣% និង ចំណូលមិនមែនសារពើពន្ធសម្រេចបាន ២៩,៤% ។ ចំណូលចរន្តសរុបត្រឹមត្រីមាសទី១ ឆ្នាំ ២០២០ អនុវត្តបាន ២៣,១% នៃច្បាប់ស្តីពីហិរញ្ញវត្ថុសម្រាប់ការគ្រប់គ្រងឆ្នាំ ២០២០ ។ ក្នុងន័យនេះ អតិរេកចរន្ត ក្នុងត្រីមាសទី១ ឆ្នាំ ២០២០ មានចំនួន ១ ៧៤៥ ប៊ីលានរៀល ។

ពាណិជ្ជកម្មក្រៅប្រទេស⁽³⁾ ការនាំចូលទំនិញ មានទំហំ ២១ ៣៣៨ ប៊ីលានរៀល ក្នុងអត្រាកំណើន ១៦,១% ដោយសារការធ្លាក់ចុះនៃការនាំចូលវត្ថុធាតុដើមវាយនភណ្ឌ និងបរិក្ខារសំណង់ ដែលជាសូចនាករសំខាន់នៃការប្រមើលមើលអំពីកម្លាំងសេដ្ឋកិច្ចក្នុងត្រីមាសទី២ ។ ការនាំចូលផលិតផលប្រើប្រាស់សំខាន់មួយចំនួនទៀត ដូចជា យានយន្តនិងគ្រឿងចក្រ, ប្រេងឥន្ធនៈ និងទំនិញចម្រុះ ដែល

1 ប្រភពទិន្នន័យ៖ វិទ្យាស្ថានជាតិស្ថិតិ/ក្រសួងផែនការ និងធនាគារជាតិ នៃកម្ពុជា
2 ទិន្នន័យបណ្តោះអាសន្នពីអគ្គនាយកដ្ឋានរតនាគារជាតិ ដែលពុំទាន់បានកត់ត្រាទាំងស្រុង ឬបច្ចុប្បន្នភាពទិន្នន័យនៅត្រីមាសក្រោយ ។
3 ប្រភពទិន្នន័យ៖ អគ្គនាយកដ្ឋានគយ និងរដ្ឋាករកម្ពុជា/ក្រសួងសេដ្ឋកិច្ច និងហិរញ្ញវត្ថុ។ ទិន្នន័យនាំចេញ-នាំចូល នឹងមានការកែសម្រួល

ទ្រទ្រង់ចំណូលសារពើពន្ធ មានកំណើនទាប ។ ទំហំនាំចូលវត្ថុធាតុដើមវាយនភណ្ឌ សម្រាប់ ឧស្សាហកម្មកាត់ដេរ បានធ្លាក់ចុះ (-៥,៩%) ហើយការធ្លាក់ចុះនេះ ក៏ស្របនឹងនិន្នាការថមថយ កំណើននៃការនាំចេញផលិតផលកាត់ដេរ ដែលអាចប្រឈមនឹងការបន្តថមថយកំណើន នៅ ក្នុងត្រីមាសទី២ ខាងមុននេះ ។

ទោះបីជាមានបញ្ហារឹសកូរីដ-១៩, ការនាំចេញរបស់កម្ពុជា ស្ថិតនៅជំហរល្អ ដោយរក្សាបាន ទំហំនាំចេញ ១៤ ៤៣០ ប៊ីលានរៀល មានកំណើន ១១,៥% ក្នុងត្រីមាសទី១ ឆ្នាំ ២០២០ ។ កំណើននាំចេញនេះ មានការថមថយបន្តិចធៀបនឹងត្រីមាសដូចគ្នា ឆ្នាំ ២០១៩ ដោយសារ ការនាំចេញផលិតផលកាត់ដេរ មានកំណើនត្រឹម ៩,០% ដែលបានជួបកង្វះខាតវត្ថុធាតុដើម រយៈពេលខ្លី និងតម្រូវការទីផ្សារពីសហគមន៍អឺរ៉ុប+ អង់គ្លេស ។ យ៉ាងណាក្តី, កម្ពុជានៅមាន ផលិតផលសំខាន់ៗ គាំទ្រដល់ទំហំនាំចេញសរុប នោះគឺការនាំចេញផលិតផលកសិកម្ម, កង្ក, គ្រឿងបន្តុំ និងផលិតផលឧស្សាហកម្មផ្សេងៗ ។ ផលិតផលនាំចេញទៅទីផ្សារអាមេរិក ទាំងក្នុង និងក្រៅប្រព័ន្ធអនុគ្រោះពន្ធ សម្រេចបាន ១ ២១១ លានដុល្លារ ក្នុងអត្រាកំណើន ៣៦,៥% ។

ទេសចរណ៍^(៤)

ស្ថានភាពទេសចរណ៍នៅកម្ពុជា មានបញ្ហាប្រឈមនឹងការបាត់បង់ភ្ញៀវទេសចរអន្តរជាតិខ្លាំង រហូតដល់ (-៣៨,៥%) ដែលបានកំពុងបង្អាក់ដល់សកម្មភាព និងបណ្តាផលិតកម្មសេដ្ឋកិច្ច នានា ក្នុងវិស័យទេសចរណ៍ ក្នុងត្រីមាសទី១ ឆ្នាំ ២០២០ បន្ទាប់ពីបានទ្រទ្រង់ដោយកំណើន យ៉ាងគំហុកនៃចំនួនអ្នកដំណើរទេសចរចិនកន្លងមក ។ កម្ពុជា បានទទួលភ្ញៀវទេសចរអន្តរជាតិ សរុបប្រមាណ ១,១៥ លាននាក់ ក្នុងត្រីមាសទី១ ហើយចំនួននេះ នឹងបន្តធ្លាក់ចុះទៀតក្នុង ត្រីមាសបន្ទាប់ យោងតាមស្ថានភាពនៃការរីករាលដាលនៃវីរុសកូរីដ-១៩ ។

**ការវិនិយោគ
ឯកជន^(៥)**

ការវិនិយោគក្រៅតំបន់សេដ្ឋកិច្ចពិសេសដែលអនុម័តដោយ CDC មាន ៤៥ គម្រោង ដែល មានដើមទុនចុះបញ្ជី ៩១៦ លានដុល្លារអាមេរិក ក្នុងត្រីមាសទី១ ឆ្នាំ ២០២០ ។ ទំហំទុនចុះ បញ្ជីវិនិយោគមានការធ្លាក់ចុះខ្លាំង ប្រមាណ ៥២,៧% ធៀបនឹងត្រីមាសដូចគ្នា ឆ្នាំ ២០១៩ ដោយសារការវិនិយោគបានធ្លាក់ចុះច្រើន ក្នុងផ្នែកឧស្សាហកម្ម និងទេសចរណ៍ ។

⁴ ប្រភពទិន្នន័យ: ក្រសួងទេសចរណ៍

⁵ ប្រភពទិន្នន័យ: ក្រុមប្រឹក្សាអភិវឌ្ឍន៍កម្ពុជា

ចំណាំ (*) ÷ ទិន្នន័យឥណទានផ្តល់ដោយធនាគារពាណិជ្ជ មានដល់ខែ កញ្ញា ឆ្នាំ២០១៩ ។ រីឯទិន្នន័យឥណទានផ្តល់ដោយគ្រឹះស្ថានមីក្រូ ហិរញ្ញវត្ថុ គឺមានត្រឹមខែ សីហា ឆ្នាំ២០១៩ ។

សំណង់^(៦)

ស្ថានភាពសំណង់ពាណិជ្ជកម្ម លំនៅឋាន, ឧស្សាហកម្ម និងទេសចរណ៍ ក្នុងត្រីមាសទី១ ឆ្នាំ ២០២០ នៅបន្តមានការអភិវឌ្ឍយ៉ាងសកម្ម ។ ការអនុម័តលើសំណើគម្រោងសាងសង់ មាន ចំនួន ១ ១១៦ គម្រោង លើទុនវិនិយោគ ២ ៥៧៤ លានដុល្លារអាមេរិក ខ្ពស់ជាងត្រីមាស ដូចគ្នាឆ្នាំ ២០១៩ ក្នុងអត្រា ៥៣,៤% ។ យ៉ាងណាក៏ទំហំនាំចូលបរិក្ខារសំណង់ បានធ្លាក់ចុះទាប ប្រមាណ (-១១,២%) ដែលឆ្លុះបញ្ចាំងអំពីសញ្ញាណនៃភាពមិនប្រាកដប្រជារបស់ស្ថានភាព សំណង់ ជាពិសេសសំណង់លំនៅឋាន, ឧស្សាហកម្ម និងទេសចរណ៍ ក្នុងពេលបច្ចុប្បន្ន និង ដំណាច់ត្រីមាសទី២ ឆ្នាំ ២០២០ ។

២២ * ២២

^៦ ប្រភពទិន្នន័យ: ក្រសួងរៀបចំដែនដី នគរូបនីយកម្ម និងសំណង់

ស្ថិតិសេដ្ឋកិច្ច និងហិរញ្ញវត្ថុ

១. សូចនាករសេដ្ឋកិច្ចសំខាន់ៗ

តារាង 1 ÷ ទិន្នន័យសេដ្ឋកិច្ចសំខាន់ៗ

	ឯកតា	ត្រីមាសទី១		
		២០១៨	២០១៩	២០២០
សូចនាករមូលដ្ឋាន				
អតិផរណា (ប្រចាំឆ្នាំ)	%	2.3%	2.2%	2.8%
អត្រាប្តូរប្រាក់រៀល/ដុល្លារ (ប្រចាំឆ្នាំ)	រៀល	4,016	4,010	4,063
ហិរញ្ញវត្ថុសាធារណៈ				
ចំណូលចរន្ត	ប៊ីលានរៀល	4,345	5,067	5,523
ចំណាយចរន្ត	ប៊ីលានរៀល	(2,770)	(3,130)	(3,778)
តុល្យភាពថវិកាចរន្ត	ប៊ីលានរៀល	1,574	1,937	1,745
ពាណិជ្ជកម្មអន្តរជាតិ				
ទំហំនាំចេញ	ប៊ីលានរៀល	11,419	12,937	14,430
ទំហំនាំចូល	ប៊ីលានរៀល	(15,852)	(18,381)	(21,338)
តុល្យភាពពាណិជ្ជកម្ម	ប៊ីលានរៀល	(4,433)	(5,445)	(6,908)
វិនិយោគឯកជន(១)				
គម្រោង	ចំនួន	36	63	45
ទុនវិនិយោគ	លានដុល្លារ	469	1,936	916
ទេសចរណ៍				
អ្នកធ្វើដំណើរឆ្លងកាត់ប្រទេសកម្ពុជា	ពាន់នាក់	1,711	1,878	1,155
សំណង់				
គម្រោងអនុញ្ញាត	ចំនួន	879	989	1,116
តម្លៃសំណង់	លានដុល្លារ	506	1,678	2,574
ថ្លៃទំនិញលើទីផ្សារអន្តរជាតិ				
អង្ករ	ដុល្លារ/តោន	404	406	494
ប្រេងឆៅ (Brent) -- បារ៉ែល	ដុល្លារ/បារ៉ែល	66	66	32
កៅស៊ូ	ដុល្លារ/តោន	1,758	1,723	1,499
មាស	ដុល្លារ/អោន	1,453	1,427	1,747

ប្រភព ÷ ក្រសួងសេដ្ឋកិច្ច និងហិរញ្ញវត្ថុ, វិទ្យាស្ថានជាតិស្ថិតិ
 សម្គាល់ (១) ÷ មិនរួមបញ្ចូលគម្រោងក្នុងតំបន់សេដ្ឋកិច្ចពិសេស

២. សូចនាករតាមវិស័យ

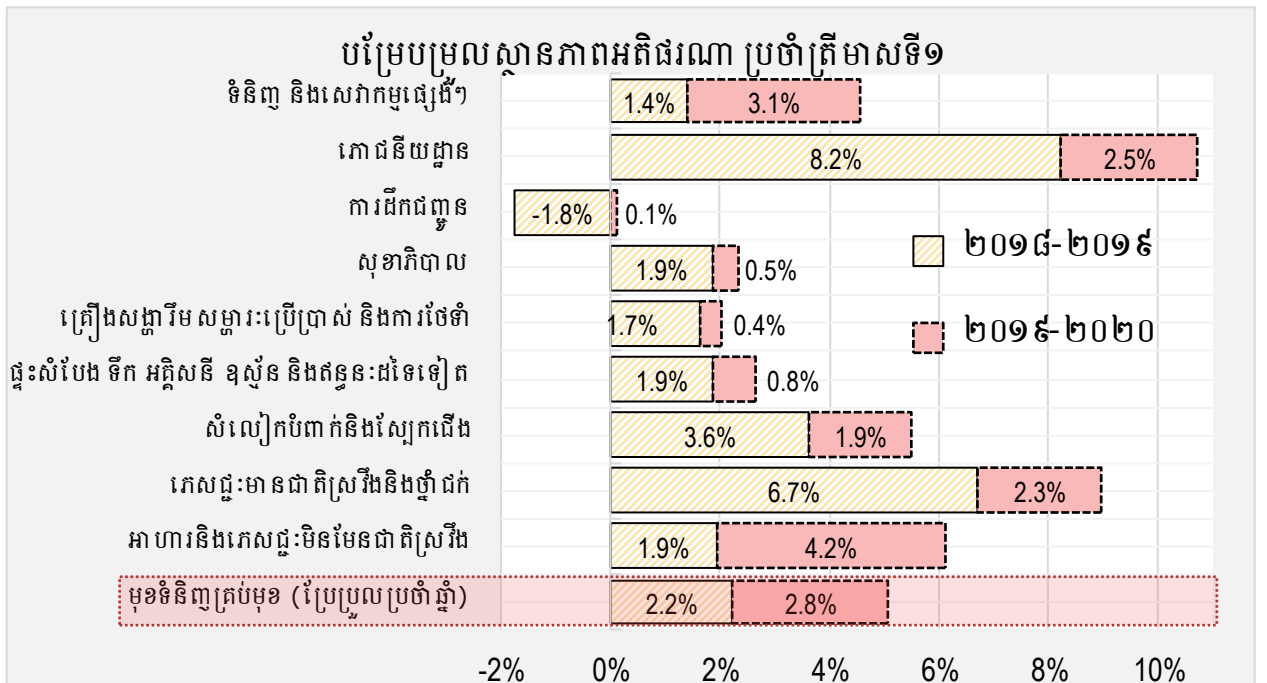
២.១. សន្ទស្សន៍ថ្លៃទំនិញប្រើប្រាស់

តារាង 2 ÷ សន្ទស្សន៍ថ្លៃទំនិញប្រើប្រាស់ (ប្រចាំត្រីមាសទី១)

សូចនាករ	ត្រីមាសទី១		
	២០១៨	២០១៩	២០២០
មុខទំនិញគ្រប់មុខ	172.6	176.4	181.5
អាហារនិងភេសជ្ជៈមិនមែនជាតិស្រវឹង	209.9	214.0	222.9
ភេសជ្ជៈមានជាតិស្រវឹង និងថ្នាំជក់	159.9	170.6	174.5
សម្លៀកបំពាក់ និងស្បែកជើង	145.8	151.2	154.0
ផ្ទះសំបែង ទឹក អគ្គិសនី ឧស្ម័ន និងឥន្ធនៈដទៃទៀត	125.5	127.9	128.9
គ្រឿងសង្ហារឹម សម្ភារប្រើប្រាស់ និងការថែទាំ	150.3	152.8	153.4
សុខាភិបាល	134.5	137.0	137.7
ការដឹកជញ្ជូន	115.7	113.7	113.8
គមនាគមន៍	67.6	67.4	67.0
ការកំសាន្ត និងវប្បធម៌	117.7	118.6	120.2
ការសិក្សា	158.9	159.5	164.6
ភោជនីយដ្ឋាន	265.6	287.5	294.7
ទំនិញ និងសេវាកម្មផ្សេងៗ	144.0	146.1	150.7

ប្រភព: វិទ្យាស្ថានជាតិស្ថិតិ, ក្រសួងផែនការ

រូបភាព 1 ÷ ស្ថានភាពអតិផរណា (ប្រចាំត្រីមាសទី១)



ប្រភព: វិទ្យាស្ថានជាតិស្ថិតិ, ក្រសួងផែនការ

២. ៣. អត្រាប្តូរប្រាក់

តារាង 3 ÷ អត្រាប្តូរប្រាក់រៀលធៀបដុល្លារអាមេរិក (មធ្យមប្រចាំត្រីមាស)

អត្រាប្តូរប្រាក់ចុងខែ	ត្រីមាសទី១	ត្រីមាសទី២	ត្រីមាសទី៣	ត្រីមាសទី៤
2018	4,012	4,046	4,073	4,047
2019	4,006	4,052	4,086	4,063
2020	4,064			

ប្រភព: ធនាគារជាតិនៃកម្ពុជា

២. ៤. ហិរញ្ញវត្ថុសាធារណៈ

តារាង 4 ÷ តារាងប្រតិបត្តិការហិរញ្ញវត្ថុរដ្ឋ (TOFE) -- ត្រីមាសទី១

បីលានរៀល	ត្រីមាសទី១		
	២០១៨	២០១៩	២០២០
I. ចំណូលក្នុងប្រទេស	4,358	5,097	5,543
១. ចំណូលចរន្ត	4,345	5,067	5,523
ក. ចំណូលសារពើពន្ធ	3,985	4,524	4,697
ខ. ចំណូលមិនមែនសារពើពន្ធ	360	543	826
២. ចំណូលមូលធន	13	31	20
II. ចំណាយសរុប	3,583	4,155	5,001
១. ចំណាយចរន្ត	2,770	3,130	3,778
ក. ការពារ និងសន្តិសុខជាតិ	916	972	973
ខ. រដ្ឋបាលស៊ីវិល	1,703	1,997	2,640
គ. ចំណាយការប្រាក់	151	161	166
២. ចំណាយមូលធន	813	1,025	1,223
ឱនភាពចរន្ត (សាច់ប្រាក់)	1,574	1,937	1,745
ឱនភាពទូទៅ (សាច់ប្រាក់)	774	943	543
III. ហិរញ្ញប្បទាន	(774)	(943)	(543)
១. ហិរញ្ញប្បទានក្រៅស្រុក	403	653	339
២. ហិរញ្ញប្បទានក្នុងស្រុក	102	(44)	3
៣. ប្រតិបត្តិការកំពុងដំណើរការ	(1,279)	(1,551)	(884)

ប្រភព: អគ្គនាយកដ្ឋានគោលនយោបាយ ក្រសួងសេដ្ឋកិច្ច និងហិរញ្ញវត្ថុ

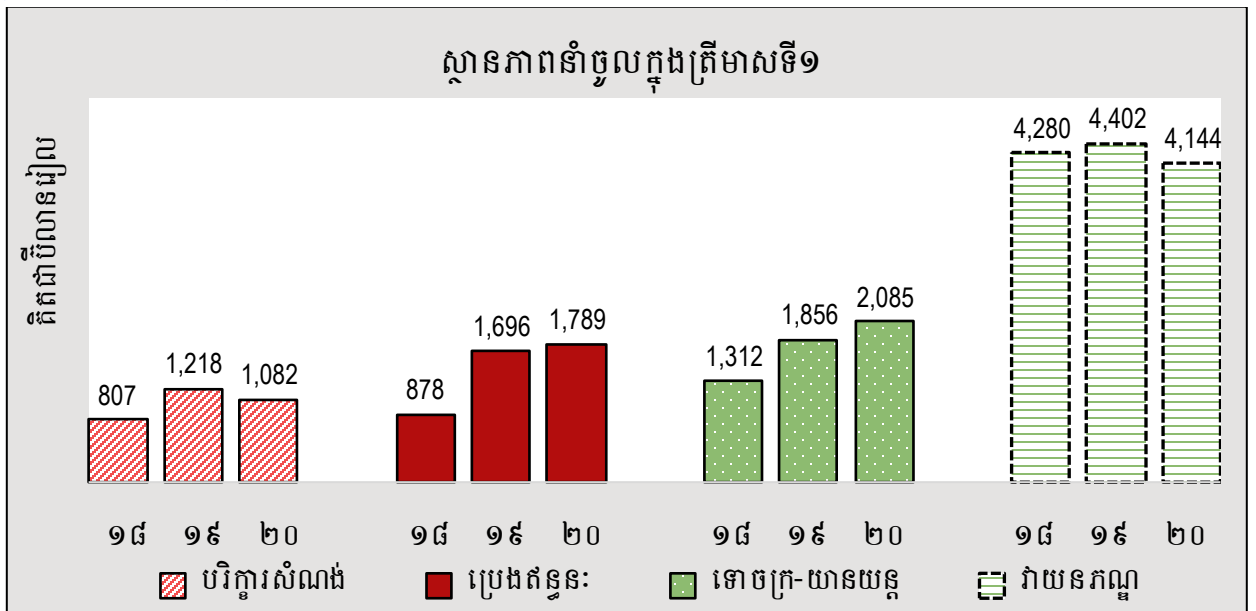
២.៦. ស្ថានភាពពាណិជ្ជកម្ម

តារាង 5 ÷ ការនាំចូលតាមមុខទំនិញសំខាន់ៗ (គិតជាប៊ីលានរៀល)

មុខទំនិញ	ត្រីមាសទី១		
	២០១៨	២០១៩	២០២០
ថ្នាំពេទ្យ	184	206	231
ភេសជ្ជៈ គ្រឿងស្រវឹង និងបារី	694	603	914
ស្ករស និងបីចេង	49	41	59
ប្រេងធា និងអាហារផ្សេងៗ	384	513	457
សម្ភារសំណង់	807	1,218	1,082
អេឡិចត្រូនិក	94	132	123
វាយនភណ្ឌ	4,280	4,402	4,144
ទោចក្រយានយន្ត	1,312	1,856	2,085
គ្រឿងបន្លាស់យានយន្ត	21	28	37
បរិក្ខារត្រជាក់	58	68	91
មាស	241	130	1,487
ប្រេងឥន្ធនៈ	878	1,696	1,789
ដឹកសិកម្ម	153	108	132
ផ្សេងៗ	6,036	7,380	8,709
សរុប	15,852	18,381	21,338

ប្រភព: ទំនិញពាណិជ្ជកម្មអន្តរជាតិក្នុងតាមមាត់ច្រកតយពីអគ្គនាយកដ្ឋានតយ និងរដ្ឋាករកម្ពុជា ក្រសួងសេដ្ឋកិច្ច និងហិរញ្ញវត្ថុ

រូបភាព 2 ÷ ទំហំនាំចូលបរិក្ខារសំណង់, ទោចក្រយានយន្ត និងវាយនភណ្ឌ (គិតជាប៊ីលានរៀល)



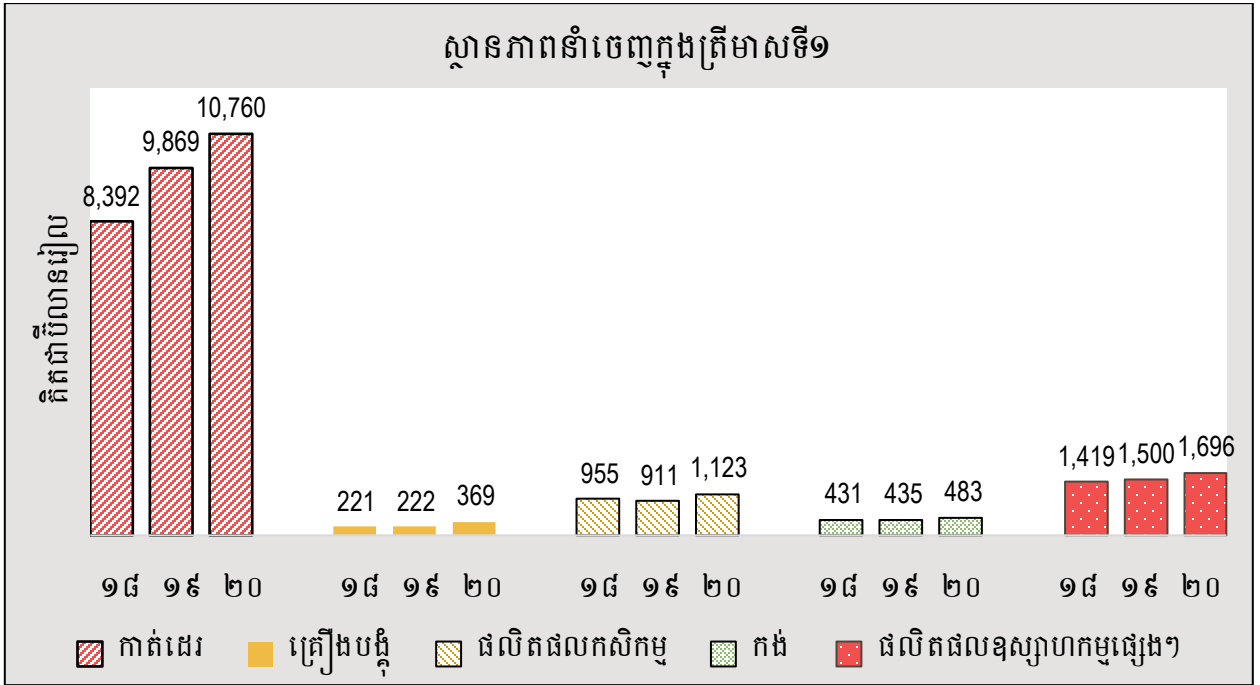
ប្រភព: ទំនិញពាណិជ្ជកម្មអន្តរជាតិក្នុងតាមមាត់ច្រកតយពីអគ្គនាយកដ្ឋានតយ និងរដ្ឋាករកម្ពុជា ក្រសួងសេដ្ឋកិច្ច និងហិរញ្ញវត្ថុ

តារាង ៦ ÷ មុខទំនិញនាំចេញ (គិតជាប៊ីលានរៀល)

មុខទំនិញ	ត្រីមាសទី១		
	២០១៨	២០១៩	២០២០
សម្លៀកបំពាក់	7,098	7,599	7,713
ស្បែកជើង	905	1,111	1,387
វាយនភណ្ឌផ្សេងៗ	390	1,158	1,660
គ្រឿងបន្លំអេឡិចត្រូនិក	174	140	263
គ្រឿងបន្លំរថយន្ត	48	82	106
កង់	431	435	483
ឈើមូល	67	86	7
ឈើកែច្នៃ	1	0	1
ក្តាបន្តុះ	11	20	160
ផលិតផលផ្សេងៗពីឈើ	41	8	11
អង្ករ	428	490	593
កៅស៊ូ	210	176	125
ស្ពាន់	81	43	54
ផលិតផលផលិតផល	4	0	0
ផលិតផលកសិកម្មផ្សេងៗ	111	88	171
បារី	14	15	8
ខ្សែភ្លើង និងបង្កំខ្សែភ្លើង	132	148	196
សំបកកំប៉ុង និងគម្របកំប៉ុង	14	1	5
ផលិតផលផ្សេងៗ	1,260	1,336	1,486
នាំចេញសរុប	11,419	12,937	14,430

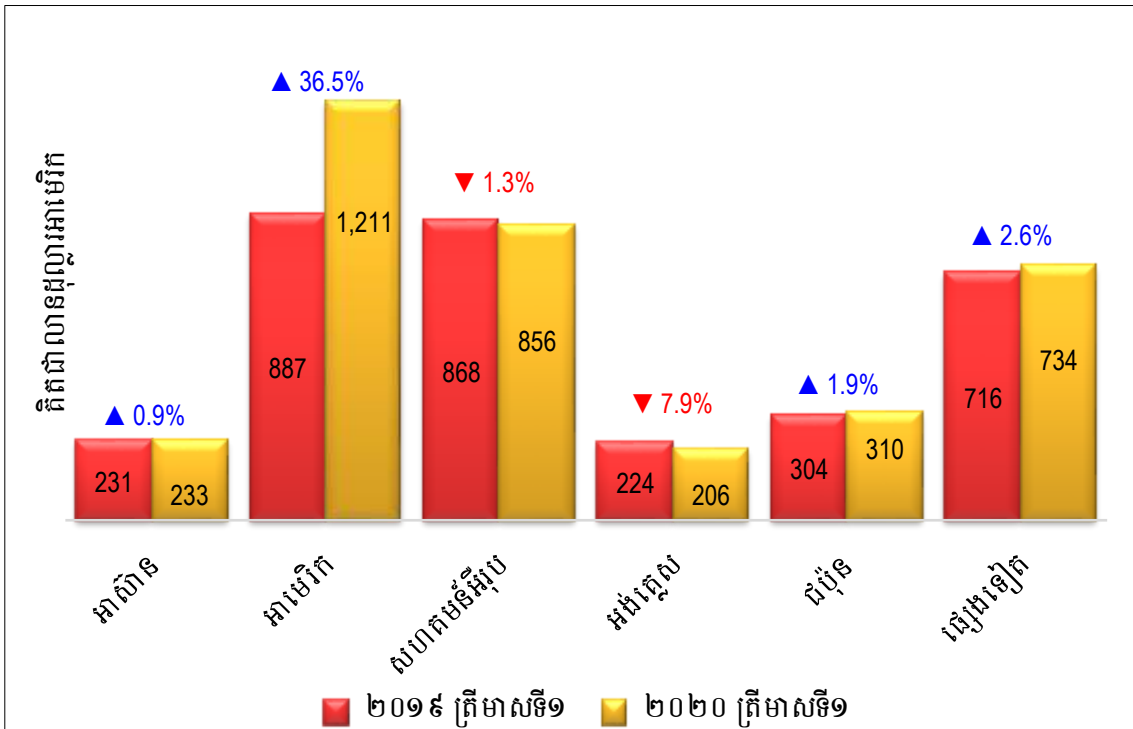
ប្រភព: ទំនិញពាណិជ្ជកម្មអន្តរជាតិក្នុងតាមមាត់ច្រកគយពីអគ្គនាយកដ្ឋានគយ និងរដ្ឋាករកម្ពុជា ក្រសួងសេដ្ឋកិច្ច និងហិរញ្ញវត្ថុ

រូបភាព 3 ÷ ស្ថានភាពមុខទំនិញនាំចេញសំខាន់ៗ (គិតជាប៊ីលានរៀល)



ប្រភព: ទំនិញពាណិជ្ជកម្មអន្តរជាតិឆ្លងតាមមាត់ច្រកគយពីអគ្គនាយកដ្ឋានគយ និងរដ្ឋាករកម្ពុជា ក្រសួងសេដ្ឋកិច្ច និងហិរញ្ញវត្ថុ

រូបភាព 4 ÷ ស្ថានភាពនាំចេញទៅទីផ្សារអន្តរជាតិ (គិតជាលានដុល្លារអាមេរិក)



ប្រភព: ទំនិញពាណិជ្ជកម្មអន្តរជាតិឆ្លងតាមមាត់ច្រកគយពីអគ្គនាយកដ្ឋានគយ និងរដ្ឋាករកម្ពុជា ក្រសួងសេដ្ឋកិច្ច និងហិរញ្ញវត្ថុ

២. ៧. ការវិនិយោគឯកជន

តារាង 7 ÷ ស្ថិតិវិនិយោគវិស័យឯកជនក្រៅតំបន់សេដ្ឋកិច្ចពិសេស(អនុម័តដោយក្រុមប្រឹក្សាអភិវឌ្ឍន៍កម្ពុជា)

ការអនុញ្ញាតវិនិយោគដោយ(CDC)	ឯកតា	ត្រីមាសទី១		
		២០១៨	២០១៩	២០២០
គម្រោង	ចំនួន	36	63	45
បង្កើតការងារ	ការងារ	39,697	92,245	35,396
ទុនវិនិយោគលើវិស័យ				
កសិកម្ម	លានដុល្លារ	210	-	-
ឧស្សាហកម្ម	លានដុល្លារ	154	310	191
សេវាកម្ម	លានដុល្លារ	29	7	592
ទេសចរណ៍	លានដុល្លារ	75	1,619	892
សរុប	លានដុល្លារ	469	1,936	916
ទុនវិនិយោគក្នុងស្រុក	លានដុល្លារ	134	1,050	332
ទុនវិនិយោគបរទេស	លានដុល្លារ	335	885	584

ប្រភព: ក្រុមប្រឹក្សាអភិវឌ្ឍន៍កម្ពុជា

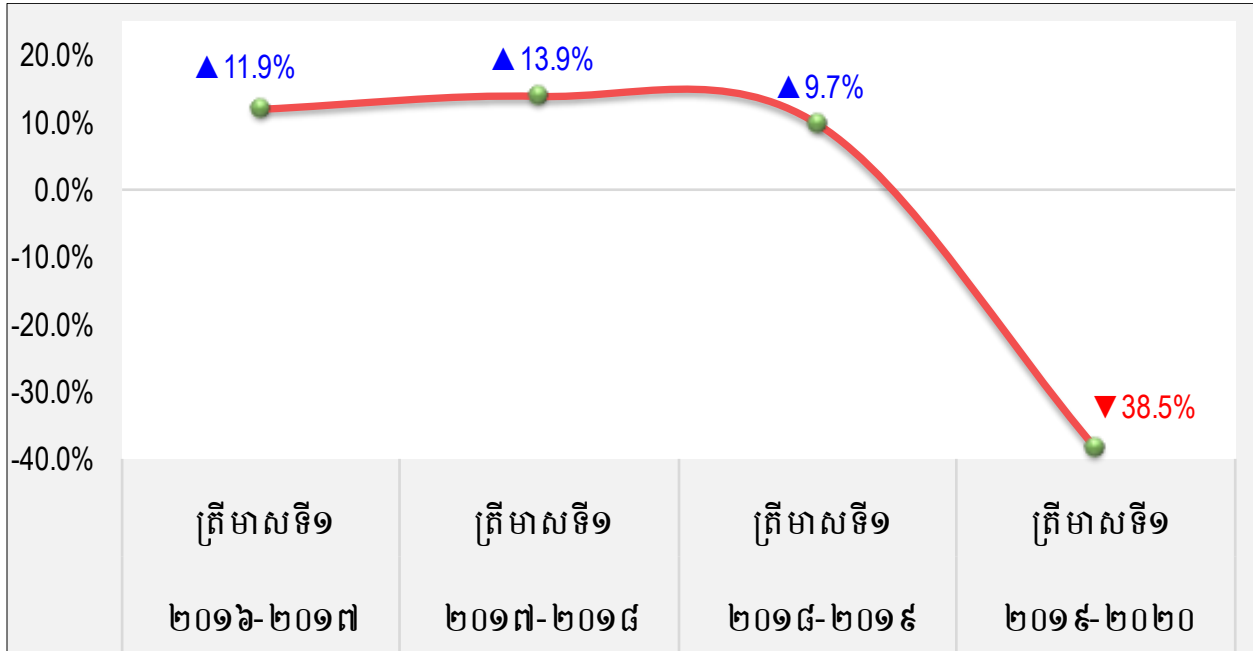
២. ៨. ស្ថានភាពទេសចរណ៍

តារាង 8 ÷ ចំនួនអ្នកដំណើរឆ្លងកាត់ប្រទេសកម្ពុជា

សូចនាករ	ត្រីមាសទី១		
	២០១៨	២០១៩	២០២០
សរុប	1,250,082	1,374,373	1,475,832
តាមផ្លូវអាកាស	777,745	954,798	1,039,862
ភ្នំពេញ	359,191	464,217	485,967
សៀមរាប	393,967	425,995	325,048
កងកេង	24,587	64,586	228,847
តាមផ្លូវគោក និងផ្លូវទឹក	472,337	419,575	435,970
ផ្លូវគោក	453,593	396,481	420,231
ផ្លូវទឹក	18,744	23,094	15,739

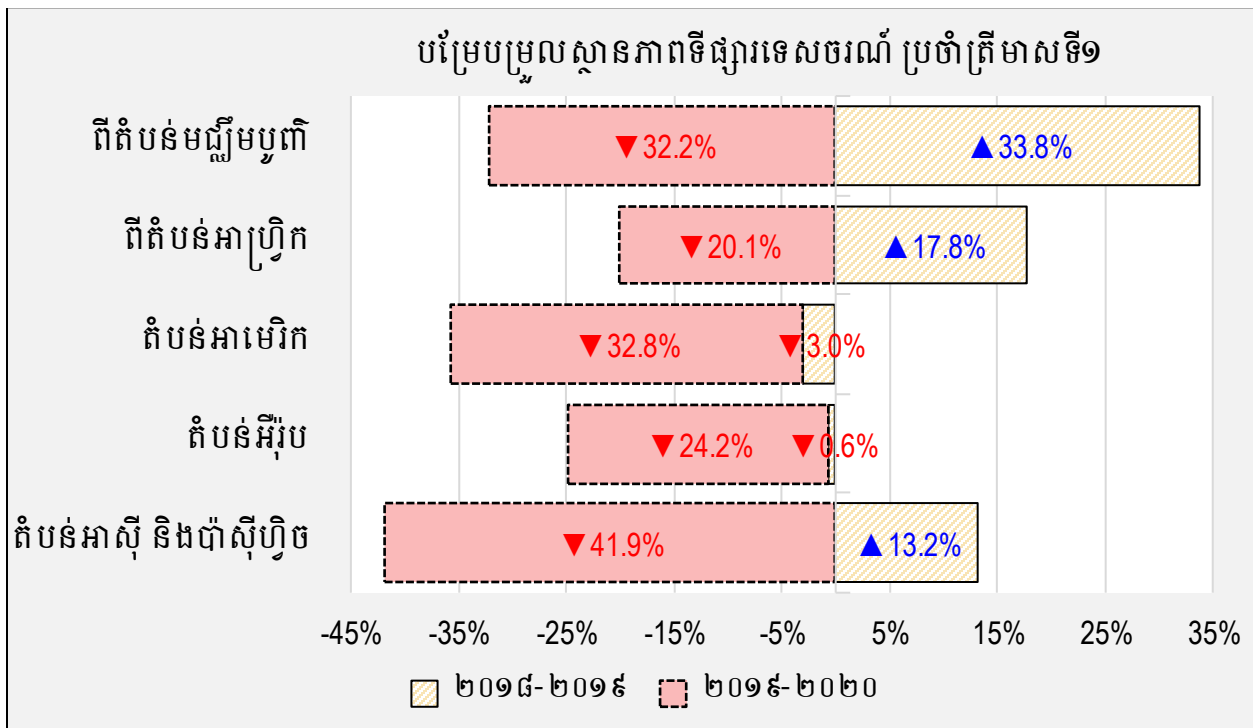
ប្រភព: ក្រសួងទេសចរណ៍

រូបភាព 5 ÷ ស្ថានភាពអ្នកដំណើររួងកាត់ប្រទេសកម្ពុជា (គិតជា %)



ប្រភព: ក្រសួងទេសចរណ៍

រូបភាព 6 ÷ កំណើនអ្នកដំណើររួងកាត់ប្រទេសកម្ពុជា (គិតជា %)



ប្រភព: ក្រសួងទេសចរណ៍

២. ៩. ស្ថានភាពសំណង់

តារាង 9 ÷ គម្រោងអនុញ្ញាតសាងសង់

គម្រោងសុំសាងសង់តាមប្រភេទសំណង់	ឯកតា	ត្រីមាសទី១		
		២០១៨	២០១៩	២០២០
សាធារណៈ	ចំនួន	13	23	30
លំនៅឋាន និងភូមិត្រី៖	ចំនួន	744	840	906
ឧស្សាហកម្ម	ចំនួន	16	38	41
សំណង់ពាណិជ្ជកម្ម	ចំនួន	80	53	114
សំណង់ទេសចរណ៍	ចំនួន	24	22	23
សំណង់វិនិយោគផ្សេងៗ	ចំនួន	2	13	2
សរុប	ចំនួន	879	989	1,116
តម្លៃសាងសង់	លានដុល្លារ	506	1,678	2,574

ប្រភព៖ ក្រសួងរៀបចំដែនដី នគរូបនីយកម្ម និងសំណង់

៣. ថ្លៃទំនិញសំខាន់ៗ និងអត្រាប្តូររូបិយប័ណ្ណលើទីផ្សារអន្តរជាតិ

តារាង 10 ÷ ថ្លៃទំនិញប្រើប្រាស់លើទីផ្សារអន្តរជាតិ (គិតជាដុល្លារអាមេរិក)

មុខទំនិញ	ឯកតា	ទីផ្សារ	ត្រីមាសទី១		
			២០១៨	២០១៩	២០២០
អង្ករ	តោន/ ដុល្លារ	បាងកក	404	406	494
ប្រេងឆៅ Brent	ធុង/ ដុល្លារ	ក្រុងឡុងដ៍	66	66	33
កៅស៊ូ	តោន/ ដុល្លារ	សិង្ហបុរី	1,758	1,723	1,499
មាស	អោន/ ដុល្លារ	ហុងកុង	1,453	1,427	1,747
ពោតក្រហម	តោន/ ដុល្លារ	ស៊ីកាហ្គោ	172	165	162
សណ្តែកសៀង	តោន/ ដុល្លារ	ស៊ីកាហ្គោ	433	370	372
ប្រេងដូង	តោន/ ដុល្លារ	រ៉ូតធើរី	1,123	679	836
ស្ករស	តោន/ ដុល្លារ	ក្រុងឡុងដ៍	403	369	361

ប្រភព៖ គេហទំព័រធនាគារពិភពលោក

តារាង 11 ÷ សន្ទស្សន៍ថ្លៃទំនិញប្រើប្រាស់លើទីផ្សារអន្តរជាតិ (ឆ្នាំគោល ២០១០=១០០)

មុខទំនិញ	ត្រីមាសទី១		
	២០១៨	២០១៩	២០២០
ប្រេងឥន្ធនៈ	64	64	32
ផលិតផលកសិកម្ម	91	83	83
ម្ហូបអាហារ	95	86	88
ឈើ	92	87	84
ជីគីមី	75	84	73

ប្រភព: គេហទំព័រធនាគារពិភពលោក (<http://www.worldbank.org/en/research/commodity-markets>)

តារាង 12 ÷ អត្រាប្តូរប្រាក់លើទីផ្សារអន្តរជាតិធៀបនឹងដុល្លារអាមេរិក (មធ្យមប្រចាំត្រីមាស)

រូបិយប័ណ្ណ	ត្រីមាសទី១		
	២០១៨	២០១៩	២០២០
ជប៉ុន (យ៉េន)	106.22	110.82	107.81
ហុងកុង (ដុល្លារ)	7.85	7.85	7.75
សិង្ហបុរី (ដុល្លារ)	1.31	1.36	1.43
ម៉ាឡេស៊ី (រឹងហ្គីត)	3.86	4.08	4.33
ហ្វីលីពីន (ប៉េសូ)	52.16	31.59	50.95
ថៃ (បាត)	31.13	31.59	32.61
ឥណ្ឌូនេស៊ី (រូព្យា)	13,732.50	1,136.46	16,327.90
កូរ៉េ (វ៉ុន)	1,061.17	1,136.46	1,223.47
តៃវ៉ាន់ (ដុល្លារ)	29.08	30.85	30.25
ចិន (ដេនមីនប៊ី)	6.28	6.71	7.10
ឡាវ (គីប)	3,973.61	3,987.50	3,974.41
វៀតណាម (ដុង)	8,236.54	8,590.00	8,713.45
ឥណ្ឌា (រូព៊ី)	22,741.30	23,196.50	23,426.40
រុស្ស៊ី (រូប)	64.92	69.32	75.10
អូស្ត្រាលី (ដុល្លារ)	57.23	65.64	79.53
អង់គ្លេស (ផោន)	1.30	1.41	1.63
អឺរ៉ុប (អឺរ៉ូ)	0.71	0.77	0.81

ប្រភព: OANDA (Internet)

ឧបសម្ព័ន្ធ

តារាង 13 ÷ ស្ថិតិកសិកម្ម

ផលិតកម្មកសិកម្ម និងនាំចេញ	ឯកតា	ត្រីមាសទី១		
		២០១៨	២០១៩	២០២០
ផ្ទៃដីដាំដុះ				
ស្រូវ	ហិកតា	3,206,523	3,332,323	2,626,460
ដំណាំរួមផ្សំ និងដំណាំឧស្សាហកម្ម	ហិកតា	1,085,404	1,066,940	906,002
កៅស៊ូ	ហិកតា	436,812	436,356	434,552
ផ្ទៃដីប្រមូលផល				
ស្រូវ	ហិកតា	2,808,782	2,899,199	3,263,774
កៅស៊ូ	ហិកតា	171,063	201,520	250,750
បរិមាណផល				
ស្រូវ	តោន	9,087,548	9,585,354	10,885,586
កៅស៊ូ(ក្រែប)	តោន	37,025	48,779	53,272
ផលផល	តោន	150,538	160,842	166,006

ប្រភព: របាយការណ៍ប្រចាំសប្តាហ៍ ប្រចាំខែ និងប្រចាំឆ្នាំ ក្រសួងកសិកម្ម រុក្ខាប្រមាញ់ និងនេសាទ

រៀបចំដោយនាយកដ្ឋានស្ថិតិ និងវិភាគសេដ្ឋកិច្ច នៃអគ្គនាយកដ្ឋានគោលនយោបាយ

ទំនាក់ទំនង:

Email: sead@mef.gov.kh